

# HAIR STORY

AMOS PROFESSIONAL MAGAZINE

no.166 january 2018



amos  
PROFESSIONAL

# contents

no.166 january 2018



## MONTHLY PRODUCT

Cologenic True Sync S

- 03 2018 SPRING PANTONE HAIR COLOR PALETTE
- 12 팬톤, 시대의 컬러를 읽다
- 14 올봄엔 팬톤 컬러 플레이

## FEATURE

- 23 염색·펌시술 후 정전기 깎아내기
- 24 헤어, 무엇이든 물어보세요!
- 27 이 헤어 실화냐?

## NEWS

- 28 NEW PRODUCT

## SALON MANAGEMENT

- 29 슈퍼 그레잇! SNS 마케팅

## MEDIA

- 30 이달의 에디터 픽!

## PRODUCT LINE MAP

- 31 컬러 차트
- 35 정기 교육 프로그램
- 36 프로덕트 라인업

FASHION INSPIRED  
PROFESSIONAL TOUCHED

**amos**  
PROFESSIONAL

고객상담실 080-023-0707

제품 구매 안내 아모스프로페셔널은 헤어 제품 전문 브랜드로서 아모스프로페셔널 제품을 취급하는 헤어 살롱, 전문 대리점, 일부 면세점에서 제품 구입이 가능합니다.  
www.amosprofessional.com

아모스프로페셔널 헤어 스토리 통권 166호

발행일 2018년 1월 1일 발행처 (주)아모스프로페셔널  
발행인·편집인 임중식 책임편집 관예원  
편집진행 서울문화사 <우먼센스> 편집팀 편집장 이경아  
에디터 김은혜 디자인 베스트셀러바나나  
사진 라라라 스튜디오 출력 위드프로세스

# 2018 SPRING PANTONE HAIR COLOR PALETTE

팬톤 컬러 연구소가 선정한 2018 봄 컬러는 그 어느 때보다 극적이고 경쾌하다. 이번 시즌, 머리부터 발끝까지 트렌디한 컬러를 즐기는 방법을 소개한다.

PINK BROWN + ASH PINK OMBRE  
핑크 브라운 + 애시 핑크 옴브레



MILKY BEIGE  
밀키 베이지

LAVENDER ASH  
라벤더 애시



STONE ASH+DENIM BLUE BALAYAGE  
스톤 애시 + 데님 블루 발리아주



VELVETY DEEP COOPER  
벨벳티 딥 쿠퍼



TROPICAL BROWN  
트로피컬 브라운



VELVETY GOLDEN BRUNETTE  
벨벳티 골든 브루넷



CAMEL BROWN  
카멜 브라운



# 팬톤, 시대의 컬러를 읽다

매년 '올해의 컬러'를 발표하며 컬러 트렌드를 이끄는 팬톤(Pantone). 팬톤이 선정한 올해의 컬러는 한해 동안 패션, 뷰티, 인테리어 등 다양한 분야에서 활약한다. 이토록 놀라운 팬톤 컬러의 영향력, 그리고 2018년 우리의 일상을 물들일 스프링 컬러 팔레트.



## '컬러 트렌드 = 팬톤'이라는 정의

흔히 '빨간색 넥타이'는 열정과 자신감이라는 이미지를 대변하고, '검은색 원피스'는 정중하고 단정한 매너를 의미한다. 또한 패션 브랜드 에르메스 하면 오렌지빛에 가까운 '브라이트 마리골드' 컬러가 바로 떠오르고, 커피 전문점 스타벅스 하면 농도 짙은 그린 계열의 '민트 그린 란지' 컬러가 단번에 생각난다. 이처럼 컬러는 자기표현은 물론 브랜드의 이미지메이킹을 위한 핵심 요소로 활용되고 있다. 일명 '컬러 커뮤니케이션'이라 불리는 이 소통법은 지금이나 화학 염료가 출현한 1850년대 산업혁명 때나 늘 존재해왔다. 컬러는 그 어떤 단일 요소보다도 사람에게 시각·감정적으로 큰 영향을 준다.

컬러 트렌드를 분석하고 발표하는 기관은 많지만 그중 세계적으로 가장 영향력 있는 곳은 팬톤이다. 그간 팬톤이 '올해의 컬러로' 발표한 와인빛 컬러의 '마르살라(2015년)', 파스텔빛 무드의 '세레니티와 로즈 퀴츠'(2016년), 온화한 에너지를 전하는 '그리너리'(2017년)는 못 들어본 사람이 없을 정도로 사회 전반에 끼친 파급력이 대단했다. 백화점 쇼윈도부터 광고, 잡지, 문화계까지 곳곳에 '올해의 컬러'가 물들어 있었다.

## 세상의 컬러를 정의하다

어찌 보면 그저 색을 연구하는 기업일 뿐인 팬톤이 이토록 큰 공신력을 얻은 이유는 무엇일까? 무엇보다 지금의 팬톤을 있게 한 로런스 허버트(Lawrence Herbert)의 이야기를 빼놓을 수 없다. 로런스 허버트는 한국전쟁 참전 후 군을 제대하고 아르바이트로 팬톤에서 일을 시작했다. 대학 시절 생물학과 화학을 전공한 그는 팬톤에서 일하는 동안 색의 매력에 빠져들었다. 당초 의과대학에 진학할 계획이었지만 진로를 바꿔 1962년 팬톤을 인수하기에 이르렀다. 그가 팬톤을 인수하면서 가장 먼저 한 일은 **컬러의 세계 공용어를 만드는 것이었다**. 사람마다 컬러를 정의하는 명칭이 달라서 생기는 혼선을 해결하기 위해 수많은 색에 고유 번호를 붙인 팬톤 매칭 시스템(PMS: Pantone Matching System)과 팬톤 색 일람표(Pantone Color Specifier)를 만들었다. 그래서 그래픽 디자이너나 인쇄·출판업계에서 제조업체나 디자이너가 직접 만나 색깔을 일일이 대조하지 않고도 의사소통과 작업을 할 수 있게 되었다. 이후 팬톤의 영향력은 디자인, 패션, 플라스틱, 건축, 인테리어, 페인트 등 색상과 관련된 모든 영역으로 확대됐다.

## 올해의 컬러, 울트라 바이올렛

팬톤이 정의한 1만 가지 이상의 컬러 중 매년 새로운 이슈를 만드는 올해의 컬러는 어떻게 선정될까? 팬톤 컬러 연구소에서는 매 시즌 패션 위크에서 디자이너가 컬렉션에 사용한 컬러를 분석하고 이를 바탕으로 팬톤 패션 컬러 리포트를 발표한다. 종전까지 뉴욕 패션 위크를 분석해 발표했지만 지난 가을 시즌부터는 뉴욕 패션 위크는 물론 런던 패션 위크의 컬러도 포함했다. 특히 봄 시즌에 선정된 컬러 리포트는 올해의 컬러 선정의 기초가 되는 만큼 가장 관심이 높다. 여러 국가의 색채 전문가들이 모여 발표와 논쟁 끝에 올해의 컬러를 결정하는데, 이들은 일상을 늘 컬러와 연결한다. 세계적 색채 전문가이자 팬톤 컬러 인스티튜트의 전무이사인 리트리스 아이즈먼(Latrice Eiseman)은 "올해의 컬러 선정에 참여하는 모든 전문가는 패션, 예술, 엔터테인먼트 등 전 영역을 둘러보고 시각을 넓히고 광범위한 영역을 전망하기 위해 함께 여행도 자주 다니죠. 하지만 **가장 중요한 것은 소비자가 원하는 색을 찾는 일이에요**"라며 색의 선정 과정을 설명한다. 그는 올해의 컬러로 선정되는 컬러는 '시대정신'을 담고 있음을 덧붙여 말한다. 이를테면 2017년 선정된 '그리너리'는 현대사회에서 자연의 본질적인 아름다움을 몰입하려는 갈망을 반영한 색이었고, 2016년 '로즈 퀴츠'와 '세레니티'는 성 평등과 색채의 자율성에 대한 사회적 움직임이 담긴 색이었다. 그렇다면 2018년을 이끌 컬러는 무엇일까? 그 주인공은 바로 울트라 바이올렛(18-3838) 우주 신비를 담은 퍼플 셰이드의 이 컬러는 지나치게 자극이 많은 현대사회에서 피난처를 찾는 사람들에게 명상의 공간과 영감의 시간을 부여하는 의미를 담고 있다. 팬톤 측은 독창적이고



상상력이 풍부한 영감을 지닌 울트라 바이올렛은 미래에 대한 방향성을 제시해주는 컬러라고 설명했다. 울트라 바이올렛이 패션과 뷰티, 인테리어, 디자인 등 다양한 영역에서 어떤 모습으로 등장할지 기대가 되는 시점이다.

사진: 팬톤

COLOR OF 2018 SPRING

**PANTONE®**

Color of the Year 2018

TOP COLOR

**PANTONE®**  
18-3838  
Ultra Violet

**PANTONE®**  
13-0646  
Meadowlark

CLASSIC COLOR

# 올봄엔 팬톤 컬러 플레이

기존 컬러 규칙을 깨고 극적인 컬러 조합을 즐기는 것이 이번 시즌 트렌드를 대하는 자세. 팬톤 컬러 연구소의 발표를 기반으로 한 87가지 베스트 색 조합과 이에 어울리는 헤어 컬러를 제안한다.

## 칠리 오일 + 리틀 보이 블루

컬러 플레이를 능숙하게 소화하려면 강약 조절이 필요하다. 지극적인 레드 컬러의 칠리 오일에는 비슷한 느낌보다는 연한 파스텔 톤의 리틀 보이 블루를 선택할 것. 부드럽고 온순한 이미지를 만들 수 있다. 주변에서 쉽게 찾을 수 있는 라이트 데넬을 매치하면 되니 간단하다. 메이크업은 필감이 없는 담백한 느낌의 매트한 피치 톤이나 뉴트럴 계열로 연출해야 어색하지 않다. **이 룩을 한층 멋스럽게 만드는 건 그라데이션 헤어 컬러.** 아래로 내려갈수록 농도가 떨어지는 레드 컬러 헤어는 여성스러운 이미지를 완성한다.



## 웜 샌드 + 코코넛 밀크

피부 톤을 닮은 웜 샌드와 코코넛 밀크는 톤이 비슷하기 때문에 소재를 달리 연출해야 지루해 보이지 않는다. 무겁게 떨어지는 울이나 캐시미어 코트에 가벼운 셔츠나 스웨트 셔츠를 매치해 흥미로운 조합을 만들어볼 것. 뉴트럴 계열 룩을 소화할 때는 매끈한 피부 결을 완성하는 것이 중요하다. 옐로 베이스로 붉은 기를 정돈한 다음 리퀴드 제형의 비비크림을 손으로 얇게 펴 발라 잡티를 커버할 것. 여기에 **황금빛에 가까운 골드 브루넷 헤어 컬러는 단디한 남성미를 어필한다.**



### MAIN COLOR

핑크 브라운  
칼라제닉 트루싱크 S 12.56



### BASE LEVEL

모발 베이스를 13Lv로 레벨 업한다.

### COLOR RECIPE

- 1 베이스 레벨을 맞춘 후 칼라제닉 트루싱크 S 12.56을 전체적으로 원터치 도포한다.
- 2 30분간 자연 방치한다.
- 3 샴푸하기 전 파워 버퍼를 전체적으로 뿌려 에멀션을 진행한다.
- 4 칼라포스 샴푸로 샴푸한다.
- 5 타월 드라이 후 칼라포스 리브-인 트리트먼트를 도포 후 스타일링한다.

### POINT COLOR

애시 핑크 옹브레  
칼라제닉 트루싱크 S 11.1(9)+12.56(1)



### BASE LEVEL

모발 베이스를 15Lv로 레벨 업한다.

### COLOR RECIPE

- 1 베이스 레벨을 맞춘 후 칼라제닉 트루싱크 S 11.1과 12.56을 9:1의 비율로 믹스해 원터치 도포한다.
- 2 30분간 자연 방치한다.
- 3 샴푸하기 전 파워 버퍼를 전체적으로 뿌려 에멀션을 진행한다.
- 4 칼라포스 샴푸로 샴푸한다.
- 5 타월 드라이 후 칼라포스 리브-인 트리트먼트를 도포 후 스타일링한다.

### 밀키 베이지

칼라제닉 트루싱크 S 12.13



### BASE LEVEL

모발 베이스를 12Lv로 레벨 업한다.

### COLOR RECIPE

- 1 베이스 레벨을 맞춘 후 칼라제닉 트루싱크 S 12.13을 전체적으로 원터치 도포한다.
- 2 30분간 자연 방치한다.
- 3 샴푸하기 전 파워 버퍼를 전체적으로 뿌려 에멀션을 진행한다.
- 4 칼라포스 샴푸로 샴푸한다.
- 5 타월 드라이 후 칼라포스 리브-인 트리트먼트를 도포 후 스타일링한다.

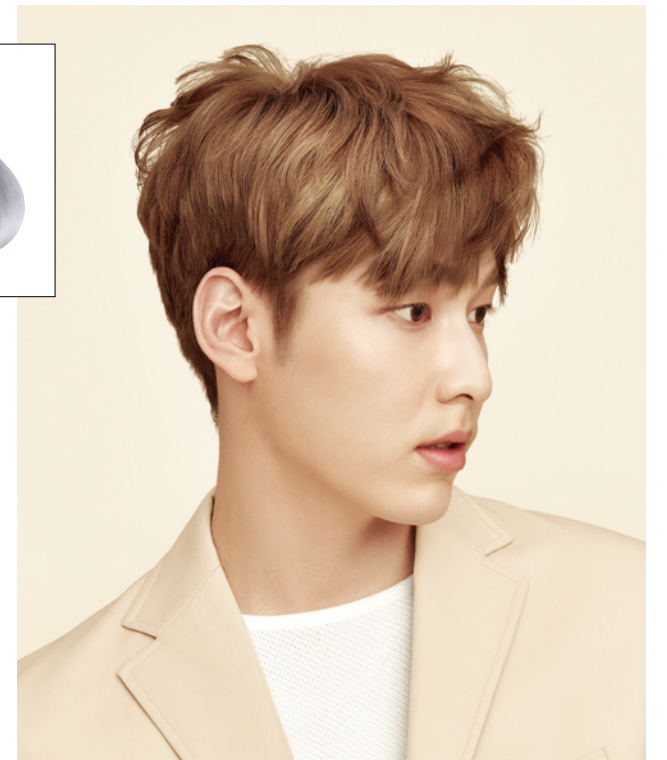


사진 서울문화사 DB





### 올모스트 모브 + 웜 샌드 + 하버 미스트

흰색에 가까운 연보라색의 올모스트 모브는 순백의 화이트보다 한층 부드럽고 여성스러운 느낌으로 다가온다. 여기에 뉴트럴 감성의 웜 샌드와 하버 미스트를 매치하면 전체적으로 잘 어울리면서도 우아한 분위기를 연출할 수 있다. 메이크업은 눈매가 또렷하게 강조되도록 리퀴드나 가는 펜슬 타입으로 윈드 아이라인을 완성할 것. 또렷한 눈매는 담백하면서 도도한 인상을 준다. 헤어 또한 은은한 연보라색으로 물들어보자. 라벤더 애시 헤어 컬러는 여성스럽고 신비로운 분위기를 연출한다.

라벤더 애시  
칼라제닉 트루싱크 S  
11.1(3)+9.76(1)

11.1

9.76

**BASE LEVEL**  
모발 베이스를 15Lv로 레벨 업한다.

**COLOR RECIPE**  
1 베이스 레벨을 맞춘 후 칼라제닉 트루싱크 S 11.1과 9.76을 3:1의 비율로 믹스해 원터치 도포한다.  
2 30분간 자연 방치한다.  
3 샴푸하기 전 파워 버퍼를 전체적으로 뿌려 에멀션을 진행한다.  
4 칼라포스 샴푸로 샴푸한다.  
5 타월 드라이 후 칼라포스 리브-인 트리트먼트를 도포 후 스타일링한다.



### 세일러 블루 + 체리 토마토

자극히 남성적인 네이비 계열의 세일러 블루와 관능적이면서 여성적인 오렌지 계열의 체리 토마토가 만났다. 강렬한 오렌지 컬러의 느낌을 잡아주는 세일러 블루 컬러를 믹스매치하면 부담스럽지 않고 세련돼 보인다. 체리 토마토 같은 밝고 화려한 색감을 소화할 때는 장식을 최대한 배제한 룩이 좋다. 단, 메이크업은 최대한 색감을 덜어내고 브라운 컬러로 음영감만 더하는 것이 안정적이다. 여기에 파스텔 블루 톤으로 한 가닥씩 염색한 발리아주 헤어는 도시적이면서 활동적인 느낌을 완성한다.

**POINT COLOR**

데님 블루 발리아주  
칼라제닉 트루싱크 S  
7.17(9)+2.11(1)+칼라제닉  
산화제 3% 4배

**BASE LEVEL**  
모발 베이스를 15Lv로 레벨 업한다.

**COLOR RECIPE**  
1 칼라제닉 트루싱크 S 7.17과 2.11을 9:1의 비율로 믹스한다.  
이때 믹스한 1제와 칼라제닉 산화제 3%를 1:4의 비율로 믹스해 가닥가닥 도포한다.  
2 30분간 자연 방치한다.  
3 샴푸하기 전 파워 버퍼를 전체적으로 뿌려 에멀션을 진행한다.  
4 칼라포스 샴푸로 샴푸한다.  
5 타월 드라이 후 칼라포스 리브-인 트리트먼트를 도포 후 스타일링한다.

**MAIN COLOR**

스톤 애시  
칼라제닉 트루싱크 S  
7.17

**BASE LEVEL**  
모발 베이스를 15Lv로 레벨 업한다.

**COLOR RECIPE**  
1 베이스 레벨을 맞춘 후 칼라제닉 트루싱크 S 7.17을 전체적으로 원터치 도포한다.  
2 30분간 자연 방치한다.  
3 샴푸하기 전 파워 버퍼를 전체적으로 뿌려 에멀션을 진행한다.  
4 칼라포스 샴푸로 샴푸한다.  
5 타월 드라이 후 칼라포스 리브-인 트리트먼트를 도포 후 스타일링한다.



## 아카디아 + 블루밍 달리아

복고적이면서 남성적인 느낌의 아카디아를 산뜻하게 즐기는 방법은 의외로 쉽다. 여성스러운 컬러와 믹스매치하면 로맨틱한 룩을 완성할 수 있다. 이번 시즌에는 생기 있는 블루밍 달리아가 제격이다. 스니커즈나 워커보다 스틸레토 힐을, 미니멀한 디자인보다는 실루엣이 살아 있는 아이템을 선택할 것. 립 컬러는 원래 입술 색을 선명하게 만들어 얼굴 활색을 끌어올리는 틴트 makeup이 잘 어울린다. **헤어 컬러는 여성미를 배가할 수 있는 딥 쿠퍼 컬러를 추천한다.**



## 리틀 보이 블루 + 메도우락

이번 시즌만큼 활기찬 컬러감을 맘껏 즐길 수 있는 시즌이 또 있을까? 리틀 보이 블루 특유의 하늘처럼 맑고 기분 좋은 인상과 메도우락의 경쾌한 리듬감은 묘한 매력을 어필한다. 단, 노란색이 유아 옷에 주로 사용되는 컬러인 만큼 케이블 니트나 울 스커트 같은 목직한 느낌의 소재를 선택해야 유치해 보이지 않는다. 메이크업은 과하지 않도록 촉촉한 물광 피부에 속눈썹을 강조해 모던한 느낌으로 표현할 것. **여기에 오렌지 브라운 컬러의 헤어는 리틀 보이 블루와 메도우락의 상큼한 매력을 배가한다.**



벨베티 딥 쿠퍼  
칼라제닉 트루싱크 S8.47



### BASE LEVEL

모발 베이스를 10Lv로 레벨 업한다.

### COLOR RECIPE

- 1 베이스 레벨을 맞춘 후 칼라제닉 트루싱크 S8.47을 전체적으로 원터치 도포한다.
- 2 30분간 자연 방치한다.
- 3 샴푸하기 전 파워 버퍼를 전체적으로 뿌려 에멀션을 진행한다.
- 4 칼라포스 샴푸로 샴푸한다.
- 5 타월 드라이 후 칼라포스 리브-인 트리트먼트를 도포 후 스타일링한다.

트로피컬 브라운  
칼라제닉 트루싱크 S9.41



### BASE LEVEL

모발 베이스를 10Lv로 레벨 업한다.

### COLOR RECIPE

- 1 베이스 레벨을 맞춘 후 칼라제닉 트루싱크 S9.41을 전체적으로 원터치 도포한다.
- 2 30분간 자연 방치한다.
- 3 샴푸하기 전 파워 버퍼를 전체적으로 뿌려 에멀션을 진행한다.
- 4 칼라포스 샴푸로 샴푸한다.
- 5 타월 드라이 후 칼라포스 리브-인 트리트먼트를 도포 후 스타일링한다.

## 블루밍 달리아+ 코코넛 밀크

달달한 컬러 트렌드가 아직은 두려운 '컬러 입문자'에게 추천할 만한 조합이다. 핑크와 피치 컬러가 자연스럽게 섞인 블루밍 달리아와 흰색과 미색이 믹스된 고전적인 코코넛 밀크는 포근한 느낌을 자아낸다. 전체적으로 여성스러운 룩인 만큼 메이크업도 뉴트럴 컬러로 자연스럽게 부드러운 이미지를 표현할 것. 펄이 없는 베이지색 색도를 눈두덩에 얇게 펴 바르고 연한 피치 블러셔와 핑크와 피치가 섞인 립으로 생기를 더한다. **얼굴빛을 화사하게 만드는 골드 뉘앙스의 흑갈색으로 헤어 컬러를 연출하면 생동감 있어 보인다.**

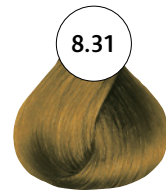


## 핑크 라벤더+ 하버 미스트

연보랏빛의 핑크 라벤더 고유의 사랑스러운 이미지는 그레이 톤의 하버 미스트와 만나면 한층 차분하고 세련된 룩을 완성한다. 핑크 라벤더를 퍼 재킷이나 터틀넥 같은 묵직한 아이템으로 소화하면 극적인 여성미를 발산할 수 있다. 함께 매치하는 하버 미스트 아이템은 미니멀한 디자인으로 선택할 것. 이때 메이크업은 펄감 있는 핑크 혹은 베이지, 피치 색도를 발라 눈가에 포인트를 주고 입술은 핑크색 틴트로 중앙부터 그라데이션해 바른다. **사랑스러운 여성미를 극대화할 수 있는 카멜 브라운으로 헤어 컬러를 연출하면 전체적으로 고급스러워 보인다.**



벨벳티 골든 브루넷  
칼라제닉 트루싱크 S 8.31



### BASE LEVEL

모발 베이스를 10Lv로 레벨 업한다.

### COLOR RECIPE

- 1 베이스 레벨을 맞춘 후 칼라제닉 트루싱크 S 8.31을 전체적으로 원터치 도포한다.
- 2 30분간 자연 방치한다.
- 3 샴푸하기 전 파워 버퍼를 전체적으로 뿌려 에멀션을 진행한다.
- 4 칼라포스 샴푸로 샴푸한다.
- 5 타월 드라이 후 칼라포스 리브-인 트리트먼트를 도포 후 스타일링한다.

카멜 브라운  
칼라제닉 트루싱크 S  
8.31(2)+11.41(1)



### BASE LEVEL

모발 베이스를 11Lv로 레벨 업한다.

### COLOR RECIPE

- 1 칼라제닉 트루싱크 S 8.31과 11.41을 2:1의 비율로 믹스해 원터치 도포한다.
- 2 30분간 자연 방치한다.
- 3 샴푸하기 전 파워 버퍼를 전체적으로 뿌려 에멀션을 진행한다.
- 4 칼라포스 샴푸로 샴푸한다.
- 5 타월 드라이 후 칼라포스 리브-인 트리트먼트를 도포 후 스타일링한다.



# WINTER HAIR CARE

살내 난방과 차가운 바람 등 건조한 환경에 노출되기 쉬운 겨울철은 그야말로 헤어 수난시대! 이러한 혹독한 환경 속에서 더욱 신경 써야 하는 모발 케어 솔루션을 제안한다.



1 건조하고 부스스한 모발을 생기 있게 가꿔 윤기를 강화하는 **인리치 샴푸**.  
2 모발을 열로부터 보호해주는 헤어 케어 프라이머 **히트-업 솔루션**.  
3 3인 1립핑 테크놀로지™가 건조한 모발을 촉촉하고 윤기 있게 관리하는 **에너지 오일 세럼**. 4 유·수분 밸런스 케어로 건조하고 푸석한 모발에 활력을 더하는 **인리치 나이트 크림**. 5 따로 헤어 케어를 한 듯 촉촉한 수분감과 빛나는 윤기가 더해지는 프리미엄 열평제 **루미네이터**. 부드럽고 유연한 펴 케어로 웨이브 손질이 쉬울 뿐 아니라 차분하고 내추럴한 광채 윤기를 부여한다.

## 열평을 한다면, 큐티클 보호

사랑스럽고 부드러운 인상을 주는 열평은 멋진 스타일링을 돕지만 모발에 열이 가해지는 자극적인 시술이기도 하다. 펴로 건조해진 모발은 그대로 방치하면 손상이 더 심각해진다. 하지만 시술 시 큐티클을 감싸 모발을 보호하고 수분감이 풍부한 열평제를 사용하면 안심이다. 열기구 사용에 따른 자극을 다소 완화해주기 때문. 그래도 뜨거운 열에 노출되는 상황을 피할 수 없는 펴 시술 후에는 모발을 윤기 있게 관리하는 샴푸와 오일 세럼, 나이트 케어 크림을 사용해 손상된 모발의 복원을 돕는 것이 좋다.



## 염색·펌 시술 후 정전기 깃 아웃!

염색과 펴로 완벽한 헤어스타일을 완성했더라도 정전기로 인해 순식간에 산발이 되는 계절이다. 정전기는 모발을 손상시킬 뿐 아니라 두피에 자극을 주므로 특단의 조치가 필요하다.

정전기는 모발의 적 습도와 밀접한 관련이 있는 정전기는 공기 중에 수분이 적은 겨울에 더 심해진다. 정전기는 보호막 역할을 하는 큐티클을 손상시켜 모발이 뚝뚝 끊어지고 엉키게 만든다. 정전기가 지속되면 두피까지 자극해 노화 증상이 나타날 수 있다. 특히 염색과 펴 같은 자극적인 화학 시술 후에는 정전기를 조심해야 한다.



## 염색을 한다면, 수분 코팅

모발은 염색과 잦은 펴로 '건조의 늪'에서 벗어나지 못한다. 더구나 난방과 차가운 바람 등 건조한 환경에 노출되기 쉬운 겨울에는 문제가 더욱 심각해진다. 그렇다고 헤어스타일의 변화를 포기할 수는 없을 터! 이때에는 상황에 따른 전용 제품을 선택하면 안심이다. 염색을 할 때에는 암모니아와 화학 성분의 함유량이 낮은 제품을 사용하면 모발 건조를 방지할 수 있다. 또한 염색 후에는 '염색 모발용 샴푸'가 필수다. 염색 전용 샴푸에는 케어 성분은 물론 코팅 효과까지 있어 모발 속 색소가 빠져나가지 않도록 도와 컬러가 더욱 또렷하고 윤기 흐르는 머릿결로 만들어준다.

1 풍부한 반사 빛 색소가 선명하고 리얼한 헤어 컬러를 연출하는 **컬라제닉 트루싱크 S**.  
2 360° 전방위 관리로 모발 컬러의 지속력을 강화하는 컬러 케어 라인으로 미일드한 세정력이 돋보이는 **컬라포스 프로텍티브 샴푸**. 3 모발을 빈틈없이 감싸 깊고 선명한 컬러를 연출하는 모발 실링 효과의 **컬라포스 리브-인 트리트먼트**. 4 컬러 모발에 가벼운 수분막을 형성해 모발의 영립과 건조함을 방지하는 **컬라포스 CC 미스트**.



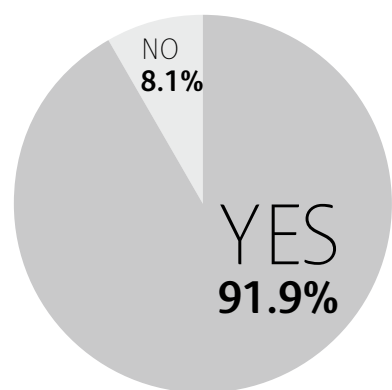


# 헤어, 무엇이든 물어보세요!

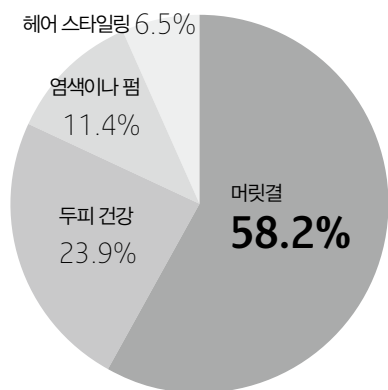
겨울이 되면 피부 못지않게 헤어 고민도 늘어난다. 아모스프로페셔널과 <우먼센스>가 함께 진행한 설문조사에서 응답자의 절반 이상이 헤어에 대한 최대 관심사로 머릿결 관리를 꼽은 만큼 겨울철 모발의 고민과 궁금증을 모아 전문가 군단에게 물었다.

\*본 내용은 2017년 11월 30일부터 12월 9일까지 <우먼센스> 홈페이지와 SNS 계정을 통해 '겨울철 헤어 고민에 대한 설문조사'를 실시한 결과로 응답자는 235명이다.

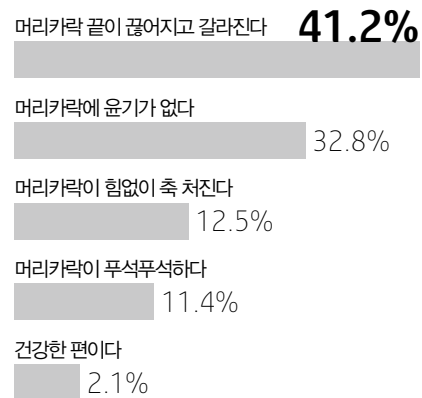
Q. 피부만큼 헤어 관리도 중요한가요?



Q. 현재 헤어에 대한 최대 관심사는?



Q. 현재 자신의 헤어 상태는?



Q. 드라이 손상이 많은 단발 헤어를 위한 겨울철 관리 팁이 궁금합니다.

이영미(서울시 서초동)  
A 주기적인 드라이로 50도 이상의 뜨거운 온도와 바람에 자주 노출되는 모발은 표면이 갈라지고 큐티클이 벗겨지는 등 손상이 일어날 수밖에 없습니다. 따라서 드라이를 하기 전, 열로부터 모발을 보호해주는 헤어 케어 프라이머를 사용하는 것이 좋습니다. 특히, 아모스프로페셔널의 히트-업 솔루션은 열에 의해 모발을 보호하는 효과가 탁월하죠. 드라이 후에는 모발에 영양을 공급하는 유효 성분이 함유된 오일 세럼을 사용하면 모발 손상을 완화할 수 있습니다.

이영미(아모레퍼시픽 헤어 케어 연구원)



히트-업 솔루션

리페어포스 테라피 에센셜 오일



Q. 모발이 건조해서인지 펴는 해도 오래가지 않아요.

신자선(경기도 화성동)  
A 펴는 한 후 일주일도 중요해요. 이 기간에는 컬을 고정하는 중화 작용이 진행되기 때문이죠. 따라서 펴 후 일주일간 샴푸는 단시간에 끝내고, 드라이어로 열을 가하면 모발 손상 속도도 빨라지므로 타월로 충분히 물기를 제거하는 것이 중요해요. 그다음 에센스를 듬뿍 바르고 자연 건조시켜야 모발 상태가 한층 건강하게 유지됩니다. 정은경(헤어스타일리스트)



Q. 밝은 컬러로 탈색을 했어요. 탈색한 모발이 겨울을 잘 이기는 방법을 알려주세요. 고민정(서울시 서초동)

A 차갑고 건조한 칼바람이 부는 겨울철 날씨에 취약한 탈색 모발은 보다 집중적인 관리가 필요합니다. 세정 직후에는 사인 램핑 테크놀로지™를 통해 건강한 에너지를 부여하는 에너지 오일 세럼을 도포해 영양을 더할 것을 추천합니다. 또한 잠자기 전에 인리치 나이트 크림을 사용하면 밤사이 손상된 모발을 케어해 다음 날 아침 부드러운 머릿결을 만날 수 있습니다. 이경미



에너지 오일 세럼

사진 서티스톡

Q. 반곱슬 머리예요. 겨울이 되면 부스스함이 극에 달하죠. 붕 뜨는 '사자 머리' 관리 방법을 알려주세요.

양안해(전라북도 신창동)  
A 샴푸와 컨디셔너를 고를 때 보습 기능이 뛰어나고 영양 함량이 높은 제품을 선택하세요. 정수리 쪽 모발은 세럼이나 오일을 묻혀 가느다란 빗으로 자주 빗고 이렛부분은 부스스하게 놔두세요. 자연스러운 볼륨은 살리고 영양을 공급하는 헤어 에센스나 오일 등의 제품을 자주 사용하고요. 수시로 미스트형 헤어 에센스를 뿌리는 것도 좋은 방법입니다. 정은경



녹차실감 볼륨 미스트

Q. 두피는 지성인데 모발은 건조해요! 도대체 어떤 제품을 사용해야 하나요?

김민정(경기도 화성동)  
A 지성 두피에는 원래 지성 모발이 정상이지만 펴거나 염색 등 스타일링을 지나치게 자주 하면 건조 모발이 될 수 있어요. 그대로 두면 탈모로 이어지기 쉬우니 샴푸 후 반드시 수분과 영양을 보충해주는 트리트먼트를 해야 합니다. 대신 두피에는 절대 트리트먼트 제품이 닿지 않도록 주의하세요. 샴푸는 자극이 적은 제품을 사용하시고요. 정은경



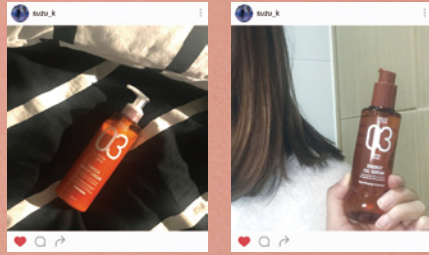
녹차실감 샴푸 액 민감성 두피 타입



인리치 나이트 크림

Q. 요즘 같이 건조하고 추울 때는 피부처럼 헤어도 더욱 꼼꼼한 관리가 필요하다는데 어떻게 하면 되나요? 김수주(인천시 구월동)

A 모발의 손상도가 심한 편이라면 모발 끝과 큐티를 층에 수분과 영양을 공급하고 윤기를 부여해주는 헤어 에센스나 나이트 크림을 추천해요. 모발이 잘 끊어지는 타입이라면 오일 성분의 헤어 에센스를 추천하고요. 잠자리에 들기 전에 머리를 가볍게 빗어준 뒤 모발에 윤기를 더해주는 헤어 나이트 크림을 적당량 발라보세요. 밤에는 잠을 자는 자세나 패턴에 따라 머릿결에 손상을 줄 수 있는 만큼 나이트 케어는 선택이 아닌 필수랍니다. 정은경



REVIEW

“푸석푸석했던 모발이 아침에 일어나니 거짓말처럼 부드러운 머릿결로 변신했어요.”

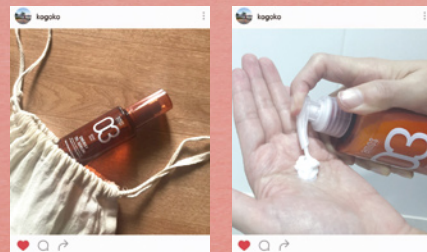
매일 샴푸 후에 에너지 오일 세럼을 모발에 바르고, 자기 전에는 나이트 크림을 사용했어요. 보통 헤어 오일 제품은 끈적임이 있어서 바르고 나서 불편했는데 **에너지 오일 세럼은 모발에 흡수가 잘될 뿐 아니라 끈적임 없이 은은한 윤기를 더해주세요.** 나이트 제품은 베게나 침구에 묻어서 비닐 캡을 착용하거나 수건을 깔고 잠을 자야 하지 않을까 걱정했는데, **인리치 나이트 크림은 빠르게 흡수되어 바르고 그냥 자면 되니 간편했습니다.** 김수주



REVIEW

“오일 세럼과 나이트 크림 모두 모발에 바로 흡수되어 끈적임이 남지 않아요.”

드라이 후 건조한 모발에 **에너지 오일 세럼**을 골고루 발랐는데 바로 흡수될 뿐 아니라 손에 끈적임이 남지 않아 좋더라고요. 보통 오일 제품을 바르면 일명 '떡진 머리'가 되기 쉬운데 이 제품은 자연스러운 윤기를 더해 차분한 분위기를 연출해줍니다. 한 손에 딱 잡히는 패키지 디자인도 사용하기 편했어요. 자기 전에는 나이트 크림을 발랐더니 **정말 신기하게도 다음 날 아침, 모발이 부드러워지고 영김 현상이 사라졌어요.** 재구매 의사 100%인 제품입니다. 고민정



# 이 헤어 실화냐?

요즘 핫하다는, '헉' 소리 나는 오색찬란한 염색 헤어를 모았다.

#옹브레

옹브레는 '그림자'라는 뜻의 프랑스어로 다양한 컬러를 자연스럽게 그레데이션하는 염색 기법이다. 주로 모발 끝 쪽에 포인트 컬러를 입히는 방식으로 활용되고 있다. 컬러와 그레데이션의 변화로 다양한 표현이 가능한 것이 특징이다.

**GOOD** 크고 볼드한 느낌의 컬, 가늘고 부스스한 질감의 모발과 잘 어울린다.



#데님 헤어

머리에 청바지를 입는다? 요즘 SNS에서 핫한 '데님 헤어'는 말 그대로 청바지 컬러로 모발을 염색하는 기법이다. 두 가지 이상의 워싱 블루 컬러로 자연스러운 투톤을 만드는 발리아주 기법 중 하나로 블루와 그레이가 오묘하게 섞여 신비로움을 자아낸다. **GOOD** 핑크빛이나 푸른빛을 띠는 쿨 톤 피부라면 도전! 피부가 더욱 맑고 깨끗해 보인다.



#발리아주

명암 차이가 나는 두 가지 컬러를 사용해 자연스러운 투톤 느낌으로 염색하는 기법이다. 옹브레 헤어와 유사해 보이기도 하지만, 다양한 컬러가 그레데이션된 옹브레와 달리 발리아주는 모발 가닥가닥을 나눠 투톤 효과를 내는 기법에서 차이가 있다. **GOOD** 각진 얼굴형과 매서운 인상이 고민이라면!



#네온 헤어

헤어에 무지갯빛 스펙트럼이 펼쳐진다. 헤어 타투제를 이용해 그레데이션 없이 모발을 선명한 컬러로 메이크업하는 기법인데, 열 번 정도 샴푸를 하면 자연스레 색이 빠진다. 자신의 취향대로 헤어를 캔버스 삼아 자유롭게 구획을 나눈 뒤 꿈속에서 볼 법한 무지갯빛으로 물들일 수 있다. **GOOD** 과감한 변신에 대한 우려가 없다면!

#플래티넘 헤어

일명 '백금발' 헤어다. 지난 시즌 파리 패션 위크에서 수많은 모델과 유명 스타들이 백발로 등장하면서 주목을 끌기 시작했다. 플래티넘 헤어는 수차례 탈색해야 하고, 탈색으로 손상된 모발에 매일 헤어 마스크로 영양을 공급해야 하는 노력이 따른다. **GOOD** 까만 피부는 절대 금물. 뽀얗고 하얀 피부는 신비로운 이미지를 연출한다.

사진: 서티스톡

# 커버, 그 이상의 매력적인 컬러

Color Genic It's Glow가 곧 공개됩니다



## 2018.02

디자이너 103인의 품평 결과

“새치 커버와 펴를 같이 했는데 물 빠짐이 없어 깜짝 놀랐어요.”  
“고명도인데도 두피에 자극이 없어 자신 있게 고객들에게 권해줄 수 있어요.”



### how to 1 성향에 맞는 SNS 채널을 선택하라

SNS 마케팅은 브랜드 혹은 매장의 콘텐츠를 소셜 미디어를 통해 확산시켜 이슈를 만드는 바이럴 마케팅의 일종이다. 오프라인의 매장 형태가 다양하듯 SNS 계정도 매장의 성향에 맞는 채널을 잘 선택해야 한다. 먼저 제품 소개나 매장 안내, 시술 설명 등 상세한 내용의 콘텐츠로 소통하고 싶다면 블로그를 추천한다. 콘텐츠가 오래 누적되기 때문에 고객들을 지속적으로 머물게 할 수 있다. 매장 내 이벤트가 다양하다면 페이스북이 베스트. 고객들이 게시 글에 '좋아요'와 공유를 누르면 주변 친구들에게도 알려지기 때문에 확산형 채널로 적합하다. 카카오톡은 프라이빗 서비스를 지향하는 매장에 추천한다. 매장 정보를 받기 원하는 사람들에게만 전달되는 관계형 채널로 집중 관리하기 좋다. 마지막으로 인스타그램은 비주얼 위주의 채널인 만큼 감각적인 사진과 동영상으로 매장을 홍보하기에 좋다. 매장에서 추구하는 이미지가 담긴 사진 하나로 긍정적인 홍보 효과를 낼 수 있다.

### how to 2 매장의 일상을 드러내라

SNS 마케팅의 목적은 광고와 홍보만이 아니다. 고객들과 소통하고 관계를 맺는 것이 가장 중요한 본질을 기억해야 한다. 매일 올리는 피드 내용을 숨에서 진행하는 시술과 이벤트로만 도배한다면 재미없을 뿐 아니라 매력이 떨어질 수 있다. **고객들과 가깝게 소통하려면 직원들의 일상 이야기를 다루는 것도 좋은 방법이다.** 예컨대 '새로 들어온 제품으로 마루타를 자처한 실장님' '출근하자마자 정수리 뽕부터 만드는 팀장님' 등 유쾌하고 친근한 일상을 공유해보자.



## 슈퍼 그레이트! SNS 마케팅

바야흐로 소통의 시대. 수식을 하나 달자면 'SNS로 하는' 소통의 시대다. 고객의 마음을 끌 수 있는 SNS 마케팅을 고민해야 할 때, SNS로 고객과 '잘' 소통하는 몇 가지 방법.

### how to 3 인터랙티브 콘텐츠를 생산하라

고객들이 좋아하지 않으면 정보는 공유되지 않는다. 고객을 주도적으로 움직이게 하는 콘텐츠를 생산해야 한다. 그러기 위해서는 **고객들이 콘텐츠에 참여할 수 있는 인터랙티브 아이템을 기획해야 한다.** 일례로 커피 전문점 '라떼킹'은 페이스북 계정에서 고객들의 참여를 유도하는 '종이컵 디자인 공모전'을 개최한 바 있다. 라떼킹 페이스북 계정에 고객들이 직접 디자인한 종이컵 사진을 올리면 그중 '좋아요'를 가장 많이 받은 디자인을 실제 매장에서 사용하는 종이컵으로 만드는 이벤트를 진행한 것. 이로 라떼킹은 SNS에서 이슈가 되었다. 고객층의 참여를 유도할 수 있는 콘텐츠를 공유할 것.



### how to 4 긴초 동영상을 공유하라

사진보다 영상이 대세다. **습의 SNS 계정에 짧고 매력적인 동영상을 공유해 보시라.** 페이스북에서 발표한 자료에 따르면 사용자가 끝까지 동영상을 시청할 확률이 높은 길이는 '긴초'다. 즉, 이벤트나 새로운 시술 프로그램 등 전하고자 하는 핵심 메시지는 긴초 내에 담는 것이 좋다. 전 세계 1천만 명 이상의 팔로어를 보유한 'BuzzFeed Video'에서는 '좋아요' 공유, 참여를 이끌어내는 '좋은 예'를 수시로 확인할 수 있다. '좋아요' 반응을 높이는 다양한 테마의 동영상이 올라오고 있으니 참고하시라.

### how to 5 SNS 매너를 지켜라

SNS에서도 지켜야 할 매너가 있다. 먼저, **SNS 마케팅의 핵심이 소통인 만큼 게시물 댓글이나 쪽지에 빠르게 응답하는 것도 중요하다.** 이벤트나 시술 프로그램에 대한 게시 글을 올리고 이에 대한 문의 댓글을 단 고객에게 '무응답'을 지속한다면 게시 글 피드 자체에 의미가 없어진다. 댓글을 남길 때는 그림 형태의 문자인 '이모지(Emoji)'를 적절히 활용하면 한결 부드럽고 친절한 이미지를 어필할 수 있다. 또 남의 게시물을 퍼 나른 SNS 피드를 자주 볼 수 있는데, 매장의 공식적인 SNS 계정에서 **다른 이의 게시물을 자주 공유하면 신뢰도가 떨어질 뿐 아니라 저작권에 문제가 생길 수 있다.** 게시 글을 올린 사람의 허락 없이 '불평'을 하는 행위는 좋은 매너가 아니다.



사진 서티스톡

# 이달의 에디터 픽!

겨울철 극한 환경에 자극받은 헤어 건강하고 스타일리시하게 관리할 수 있는 비법이 에디터와 독자들의 관심을 끌었다. 매거진 속에서 이슈를 끈 아모스프로페셔널 제품들은?



**여성동아**  
건조하고 쌀쌀한 겨울 환경에 약해진 두피를 관리하는 방법은? 두피의 기초 체력을 높이는 유효 성분이 함유된 헤어 제품을 사용하는 것. 그중 스트레스로 약해진 두피를 건강하게 가꾸 달모 증상을 완화하는 녹차살균 샴푸액이 소개되었다.

**퍼스트룩**  
최근 클래식과 복고 트렌드에 맞게 블랙 헤어로 변신한 스타들의 사진과 함께 블랙 헤어에 윤기를 살리는 노하우가 공개되었다. 그중 컬과 생머리에 볼륨감을 더해주고 촉촉하게 윤기 나는 헤어 스타일을 연출해주는 헤어 글레이즈가 소개되었다.



**원데이원**  
말끔한 겨울 슈트에 어울리는 포마드 헤어를 연출할 수 있는 스타일링 아이템이 소개되었다. 스프레이 타입 제품으로 모발이 딱딱하게 뭉치는 플래킹 현상이 적으면서 자연스러운 스타일을 연출할 때 사용하기 좋은 슈퍼하드 스프레이가 추천되었다.



**더트래블러**  
시시각각 변하는 여행지에서 꼭 챙겨야 할 뷰티 아이템을 제안했다. 자외선으로부터 모발을 보호하고 영기를 방지하며 미스트 타입이라 간편하게 사용할 수 있는 칼라포스 CC 미스트가 꼽혔다.

# 2018 아모스프로페셔널 에듀케이션 센터 정기 교육 프로그램

교육 시작 일자  
3월

본사 7, 14, 21, 28(수)  
부산/대구/광주/대전 6, 13, 20, 27(화)

**마스터 칼라 시스템 베이직**

칼라 입문 과정으로 색채의 삼속성을 이해하고, 살롱워크를 위한 칼라 기초 이론과 칼라 시술별 도포 테크닉을 익혀 칼라 기초를 마스터하는 과정 **추천 스텝**

**마스터 칼라 시스템 에센셜**

효과적인 칼라 시술을 위한 필수적인 과정으로 칼라 시술의 단계별 접근을 통한 헤어 살롱 염색 시술의 기반을 다지는 칼라 실무 과정 **추천 주니어**

**마스터 칼라 시스템 이미지 메이킹**

트렌디한 칼라 연출을 위한 호일워크 테크닉들을 접하고, 고객의 이미지를 진단하여 고객의 장점을 강조해주며 시각적 이미지를 매력적으로 만들어줄 수 있는 디자인 칼라 고급 과정 **추천 디자이너(에센셜 과정 이수자)**

**마스터 커팅 시스템 파운데이션**

커트 입문 과정으로 이론과 기초 실습을 바탕으로 헤어 살롱에서의 커트 실무를 대비한 여성 베이직 커트 과정 **추천 주니어**

**마스터 커팅 시스템 퍼던멘탈 맨**

커트 입문 과정으로 이론과 기초 실습을 바탕으로 헤어 살롱에서의 커트 실무를 대비한 남성 베이직 커트 과정 **추천 주니어(파운데이션 이수자)**

**마스터 커팅 시스템 퍼던멘탈 우먼**

두상 변화에 따른 이상적인 커트 스타일 연출을 위한 필수 테크닉으로 도해도 그리기와 얹기, 커트 베리에이션을 적용한 실무 적용화 과정 **추천 디자이너**

**마스터 커팅 시스템 컨템포러리**

헤어 셰이프 및 모량에 따라 디스크렉션과 스트록 테크닉을 적용한 고급 심화 커트 교육 과정 **추천 디자이너(퍼던멘탈 우먼 이수자)**

**스칼프 샴푸**

헤어 미용을 시작하는 입문자에게 필요한 기본이 되는 모발, 두피 생리학과 샴푸 테크닉뿐만 아니라 샴푸 매뉴얼에 대하여 체계적으로 습득하는 과정 **추천 스텝**

**샬롱 스타일링 베이직**

드라이가 형성되는 과정과 얼굴형, 두상 형태에 따른 이미지 연출을 하기 위해 드라이기와 아이론을 사용하여 다양한 스타일을 만들어내는 과정 **추천 스텝**

**샬롱 스타일링 매직드라이**

샬롱에서 누구나 사용하고 있는 매직기, 아이론기를 활용하여 다양한 유행 헤어스타일을 완성하는 과정으로 기기를 활용한 스타일링 테크닉을 익히는 과정 **추천 주니어**

**펌 테크닉 와인딩 기초**

두피에 의한 각도와 와인딩 시술 방법을 이해하여 가로, 세로, 사선, 트위스트 등 여러 가지 기본 와인딩 테크닉을 익혀 컬이 형성되는 원리와 볼륨감을 연출하는 과정 **추천 스텝**

**펌 테크닉 디자인 와인딩**

최근 트렌디한 펌 디자인을 마스터하는 과정으로 헤어스타일을 완성하기 위한 커트 테크닉, 와인딩 기법을 익히는 과정 **추천 주니어**

**펌 테크닉 아이론 시스템**

헤어 살롱 고단가 메뉴로 자리 잡은 아이론펌의 이론적 지식을 포함한 아이론펌 살롱 메뉴 & 실전 테크닉 과정 **추천 디자이너**

**핫펌 케미컬**

열펌의 이론적 접근과 시술적 응용 매뉴얼로 매칭하여 웨이브, 곱슬, 교정, 손상 케어를 위한 열펌 시술 완성도를 높이는 과정 **추천 주니어**

**4050스타일**

중년 헤어스타일에 대해서 심도 있게 배울 수 있는 과정, 40~50대 트렌디 스타일로 여성뿐만 아니라 남성 스타일까지 커트, 펌, 스타일링을 한 번에 완성하는 과정 **추천 디자이너**

\*정기 교육 신청하기(아모스 아카데미 앱)



- 정기 교육 문의 고객센터 080-023-0707
- 접수 방법 아모스 아카데미 APP을 통해 신청 가능
- 정기 교육 일정 확인 홈페이지, 헤어스토리, 아모스프로페셔널 아카데미 APP을 통해 연간 일정 확인 가능
- 교육 포인트 VIP클럽 살롱의 경우 교육 신청 전 교육 포인트를 반드시 확인해 교육에 대한 혜택을 받을 수 있는지 확인하시기 바랍니다.
- 교육 취소 규정 아모스 아카데미 취소 규정에 따라 진행, 자세한 사항은 아모스 아카데미 앱을 참고하시기 바랍니다.



# 2018 PRODUCT LINE UP

COLOR

**영구 염도**

칼라제닉 트루싱크 S 80 ml  
칼라제닉 녹차빛채 150 g·150 ml

**헤어 매니큐어**

칼라루시드 200 g

**염도 기타**

칼라제닉 산화제 3% (과산화수소수 35%) 1000 ml  
칼라제닉 산화제 6% (과산화수소수) 1000 ml  
칼라제닉 산화제 9% (35% 과산화수소수) 1000 ml  
컨디셔닝 부스터 15 ml×8 개  
칼라제닉 헤어 블리치 500 g  
퍼펙트 칼라 리무버 120 ml  
칼라루시드 에시드 컨트롤러 500 ml

**얼핏**

루미네이터 EX 400 ml, 크림중화 500 ml, 액상중화 500 ml  
루미네이터 H 400 ml, 크림중화 500 ml, 액상중화 500 ml  
루미네이터 N 400 ml, 크림중화 400 ml, 액상중화 500 ml  
루미네이터 PB 256 ml×2 개  
루미네이터 PR 500 ml  
루미네이터 PC 400 ml

**얼핏**

아미노 매직샐링폼 엑스트라 400 ml, 크림중화 500 ml, 액상중화 500 ml  
아미노 매직샐링폼 소프트 400 ml, 크림중화 500 ml, 액상중화 500 ml  
아쿠아 볼륨매직 엑스트라 400 ml, 크림중화 400 ml, 액상중화 500 ml  
아쿠아 볼륨매직 소프트 400 ml, 크림중화 400 ml, 액상중화 500 ml  
듀얼스타일폼 250 g·300 ml  
볼륨샐링폼 각 100 ml

**멀티폼**

실키 블루밍 폼 각 150 ml  
발효곡물폼 100 ml·125 ml  
밀키폼 각 150 ml  
아쿠아-인 플러스 각 400 ml  
아쿠아-인 에센셜 각 150 ml  
더 클리니컬 P1, P2 500 ml·750 ml  
더 클리니컬 PK 400 ml  
더 클리니컬 CMC 500 ml

**일반 폼**

클라겐 에센스폼 100 ml·125 ml  
에브리컬 시스템폼 100 ml·125 ml  
칼리 컬러폼 각 100 ml  
에이플러스 시스템폼 각 100 ml  
피엔피 치오편 각 100 ml  
폼 뉴트라이징 리퀴드(중화제) 500 ml

**베이직케어**

칼라&폼 샴푸, 컨디셔너 1000 g·1000 ml  
딤클린 샴푸, 컨디셔너 1000 g·1000 ml  
아쿠아 밸런싱 마스크 1000 ml  
모이스처 밸런싱 헤어 로션 300 ml·80 ml  
소프트닝 컨디셔너 250 ml·80 ml  
3D-하이퍼 PPT 300 ml×2 개

PROFESSIONAL PERM

SUPPORT

**녹차실감**

아모스 녹차실감 샴푸액(오) (지성두피 타입) 500 g  
아모스 녹차실감 샴푸액(디) (중·건성두피 타입) 500 g  
아모스 녹차실감 샴푸액(에스) (민감성두피 타입) 500 g  
아모스 녹차실감 인텐시브 모이스처 팩 250 ml  
아모스 녹차실감 인텐시브 토닉 (인삼엑스) 80 ml  
녹차실감 볼륨 미스트 140 ml  
녹차실감 세럼 클렌저 15 ml×3 개  
녹차실감 스킵 스케일러 15 ml×6 개

**퓨어스마트**

퓨어스마트 샴푸 (유분 케어) 500 g  
퓨어스마트 샴푸 (수분 케어) 500 g  
퓨어스마트 팩 300 ml  
퓨어스마트 필링 20 ml×6 개  
퓨어스마트 데오 콜 미스트 100 ml

**센시더마**

센시더마 샴푸 500 g  
센시더마 스킵 수더 100 ml·25 ml

**쿨링 케어**

아이스민트 샴푸 500 g

**리페어포스**

리페어포스 샴푸 500 g  
리페어포스 키토 트리트먼트 750 ml·250 ml  
리페어포스 키토 트리트먼트 CMC 200 ml  
리페어포스 헤어 BB크림 100 ml  
리페어포스 테라피 에센셜 오일 100 ml  
리페어포스 픽스-업 부스터 15 ml×10 개

**리페어사인**

인리치 샴푸 500 g  
히트-업 솔루션 200 ml  
에너지 오일 세럼 80 ml  
인리치 나이트 크림 180 ml

**컬링 에센스**

컬링 에센스 ZX 150 ml  
컬링 에센스 150 ml  
컬링 부스팅 앵글 10 ml×15 개

**칼라포스**

칼라포스 프로텍터 샴푸 500 g  
칼라포스 리브-인 트리트먼트 180 ml  
칼라포스 CC 미스트 140 ml

**아미노바이탈**

AF 바이탈 픽서 250 ml  
A0 멀티 리무버 500 g  
A1 케라틴 베이스 250 ml  
A2 컬러 프로텍터 180 ml  
A2 폼 프로텍터 300 ml  
A3 컬러 실러 300 ml  
A3 폼 실러 300 ml  
A4 인텐시브 크림 100 ml  
아미노바이탈 샴푸 300 g

**스타일 익스프레스**

디자인 스프레이 450 ml  
헤어 글레이즈 300 ml  
사인 폴리셔 200 ml  
내추럴 스타일러 135 ml  
볼륨 프라이머 200 ml  
몰딩 포마드 왁스 90 ml  
슈퍼하드 스프레이 300 ml  
헤어 스프리츠 250 ml  
매트 파우 왁스 110 ml  
헤어 젤 285 ml  
메가 홀드 왁스 90 ml

SCALP

REPAIR

EXTEND

HAIR CARE PROGRAM

STYLE

# amos

PROFESSIONAL