

# HAIR STORY

AMOS PROFESSIONAL MAGAZINE

no.175 october 2018



amos  
PROFESSIONAL

# contents

no.175 october 2018



## MONTHLY PRODUCT SATIN PLEASURE

- 03 CHECK IN AUTUMN
- 08 AUTUMN SHADE
- 12 MY COLOR PARTNER
- 14 부드러운 새틴 결을 완성하는 헤어 퍼퓸 오일, 새틴 플레저
- 18 감각적인 스타일의 비밀, 크래프트 포마드 왁스
- 20 부드러운 컬의 완성, 인리치 스윙폼

## FEATURE

- 21 STYLE PLAY
- 22 불어라, 웨이브 바람
- 24 꽃고 찌르고 두르고
- 26 포마드 시대

## NEWS

- 28 탈모 증상 완화를 위한 녹차실감 샴푸액
- 29 아모스 플레이스 오픈

## MEDIA

- 30 이달의 에디터 픽!

## PRODUCT LINE MAP

- 35 정기 교육 프로그램
- 36 프로덕트 라인업

FASHION INSPIRED  
PROFESSIONAL TOUCHED

**amos**  
PROFESSIONAL

고객상담실 080-023-0707

제품 구매 안내 아모스프로페셔널은 헤어 제품 전문 브랜드로 아모스프로페셔널 제품을 취급하는 헤어 샵, 전문 대리점, 일부 면세점에서 구입할 수 있습니다.  
[www.amosprofessional.com](http://www.amosprofessional.com)

아모스프로페셔널 헤어 스토리 통권 175호

발행일 2018년 10월 1일 발행처 (주)아모스프로페셔널  
발행인·편집인 임중식 책임편집 조아란  
편집진행 서울문화사 <우먼센스> 편집팀 편집장 이경아  
에디터 양유리 디자인 베스텔라바나나  
사진 라라라 스튜디오 출력 워드프로세스 인쇄 태웅 P&H



# CHECK IN AUTUMN

시즌을 불문하고 꾸준히 사랑받는 체크 패턴이 2018 F/W의 메가 트렌드로 떠올랐다. 카멜레온처럼 다채로운 헤어 컬러를 연출해주는 트루싱크 S, 잇츠 글로우와 함께 서정적으로 변주된 체크 패턴을 만끽해보자.





카푸치노 브라운  
Natural Air Dry  
가벼운 텍스처로 결을 살리다



바닐라라떼 브라운  
 Natural Wave  
 자연스럽게 흐트러진 컬



에스프레소 브라운  
 Dreamy  
 Natural Bang  
 부드럽게 넘어가는 볼륨 텍스처





# AUTUMN SHADE

2018 F/W 패션 트렌드인 체크 패턴과 함께 부드럽고 세련된 컬러로 블렌딩된 트루싱크 S와 잇츠 글로우의 헤어스타일을 만나보자.

## NATURAL AIR DRY

### 카푸치노 브라운

페미닌한 느낌을 살린 가벼운 텍스처의 내추럴 스타일로 자연스러운 헤어 결이 따뜻한 무드를 전한다.



담적빛 어두운 갈색



구리빛 금색

#### 멧내기 톤 다운

- 1 잇츠 글로우 6MB + 트루싱크 S 12.4(3:1) + 톤 프라이머 30%에 6% 산화제 혼합해 원터치 도포
- 2 30분간 자연 방치
- 3 샴푸 전 파워버퍼 전체 분사 및 뿌리 에멀션
- 4 칼라포스 샴푸로 2차 에멀션 및 세정
- 5 타월 드라이 후 칼라포스 리브-인 트리트먼트 도포 후 마무리

#### 새치 커버

- 1 잇츠 글로우 6MB + 트루싱크 S 12.4(3:1)에 6% 산화제 혼합해 신생모(새치) 도포
- 2 래핑 처리 후 15분간 자연 방치
- 3 랩 제거하고 기염부 연결 도포 후 15분간 자연 방치
- 4 멧내기 톤 다운 ③~⑤ 동일 진행



## NATURAL WAVE

### 바닐라라테 브라운

다양한 패션과 멋스럽게 어우러지는 내추럴 롱 웨이브로 자연스럽게 흐트러진 컬이 부드러운 가을 분위기를 연출해준다.

#### 멋내기 톤 다운

- 1 잇츠 글로우 6GB + 트루싱크 S 12.3(1:2)에 6% 산화제 혼합해 원터치 도포
- 2 30분간 자연 방치
- 3 샴푸 전 파워버퍼 전체 분사 및 뿌리 에멀션
- 4 칼라포스 샴푸로 2차 에멀션 및 세정
- 5 타월 드라이 후 칼라포스 리브-인 트리트먼트 도포 후 마무리

#### 새치 커버

- 1 잇츠 글로우 6GB + 트루싱크 S 12.3(2:1)에 6% 산화제 혼합해 신생모(새치) 도포
- 2 래핑 처리 후 15분간 자연 방치
- 3 랩 제거하고 기염부 연결 도포 후 15분간 자연 방치
- 4 멋내기 톤 다운 ③~⑤ 동일 진행



## DREAMY NATURAL BANG

### 에스프레소 브라운

앞머리를 내리고 헤어의 텍스처를 살린 동환적인 유니섹스 스타일로 자연스럽게 부드러운 느낌을 추구하는 트렌드를 반영했다.



KONOS [HAIR]

#### 멋내기 톤 다운

- 1 잇츠 글로우 7AB + 트루싱크 S 11.1(1:1) + 톤 프라이머 30%에 6% 산화제 혼합해 원터치 도포
- 2 30분간 자연 방치
- 3 샴푸 전 파워버퍼 전체 분사 및 뿌리 에멀션
- 4 칼라포스 샴푸로 2차 에멀션 및 세정
- 5 타월 드라이 후 칼라포스 리브-인 트리트먼트 도포 후 마무리

#### 새치 커버

- 1 잇츠 글로우 7AB + 트루싱크 S 11.1(1:1)에 6% 산화제 혼합해 신생모(새치) 도포
- 2 래핑 처리 후 15분간 자연 방치
- 3 랩 제거하고 기염부 연결 도포 후 15분간 자연 방치
- 4 멋내기 톤 다운 ③~⑤ 동일 진행

# MY COLOR PARTNER

이미지 변신과 기분 전환에는 컬러 매칭만 한 것이 없다. 함께할 때 더욱 빛나는 컬러 매칭의 매력 속으로.



VANILLA LATTE BROWN

**HAIR COLOR** 클래식하고 우아한 바닐라라떼 브라운 컬러는 옐로 매칭 룩의 세련된 느낌을 극대화한다.



## YELLOW EFFECT

중성적 느낌의 옐로 컬러는 활용 범위가 넓다. 함께 매치하는 컬러에 따라 페미닌 무드는 물론 우아하고 캐주얼한 분위기까지 다채로운 스타일을 소화한다.

**BLACK** 통통 튀는 컬러도 블랙을 만나면 차분해진다. 옐로 컬러도 예외가 아니다. 블랙의 묵직하고 시크한 느낌이 옐로의 밝은 분위기를 한 톤 상쇄시키면서 세련된 스타일을 연출해준다. 옐로와 블랙을 조합하면 체형의 단점도 보완할 수 있다. 블랙은 군살이 신경 쓰이는 부위를 커버해 날씬해 보이게 만들어주며, 옐로는 빈약해 보이는 부분의 볼륨감을 채워준다.

**BROWN** 옐로 컬러를 가장 안정적으로 소화하는 방법은 브라운 컬러와의 매칭이다. 클래식하고 품위 있는 분위기를 연출해주는 브라운은 옐로와 자연스러운 톤온톤을 이뤄 편안한 느낌을 선사한다. F/W 시즌에 각광을 받는 이 조합은 무르익은 단풍과도 잘 어울려 나들이 룩으로도 제격이다. 눈에 띄는 옐로 컬러가 부담스럽다면 선글라스나 백, 슈즈 등 액세서리를 옐로 컬러로 선택하는 것도 좋은 방법.



CAPPUCCINO BROWN

**HAIR COLOR** 자연스럽고 부드러운 느낌의 카푸치노 브라운 컬러는 블루 컬러의 생동감을 배가한다.

## BLUE EFFECT

차갑고 쿨한 이미지의 대명사 블루가 시즌리스 컬러로 등극했다. 시크함과 쿨함을 배가하는 화이트, 베이지 컬러와 환상의 궁합을 이루며 2018 F/W 시즌을 새롭게 물들였다.

**WHITE** 블루 컬러와 화이트 컬러의 조화는 듣기만 해도 청량하다. 자칫 S/S 시즌 룩처럼 보이지 않을까 걱정된다면 하나만 기억하자. 블루의 면적을 넓히는 것. 화이트 이너 웨어에 블루 아우터를 선택하는 식으로, 이때 하의 또한 블루 컬러로 맞춰 입어 쿨한 느낌을 배가해보자. 메탈릭 소재의 볼드한 주얼리를 더해주는 것도 좋은 방법.

**BEIGE** 무채색 중에서도 가장 무난한 컬러로 손꼽히는 베이지는 블루 컬러가 더해지면 이자적인 분위기를 발산한다. 비즈니스 룩으로 활용도 높은 베이지와 블루를 매치할 때는 블루의 면적을 줄이는 것이 좋다. 채도가 낮은 블루 컬러 액세서리로 포인트를 주는 것이 쉬운 방법. 이때 니트나 스웨이드, 송치 등 고급스러운 소재의 액세서리를 선택할 것.

사진 서울문화사 DB



# 부드러운 새틴결을 완성하는 헤어 퍼품 오일, 새틴 플래저

부드러운 감촉, 매끈한 윤기, 은은한 향기를 선사하는 새틴 플래저의 마법.



## STORY

부드러운 오일이 선사하는 감각적인 다채로운 즐거움, 새틴 플래저  
'새틴 플래저'는 아모스프로페셔널에서 새롭게 출시한 프리미엄 오일 라인이다. 그동안 만나보지 못한 신선한 패키지와 향에서 아모스프로페셔널의 또다른 모습을 확인할 수 있다.

## NAMING



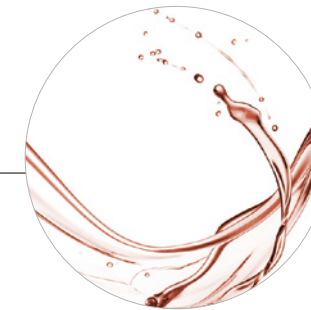
“손끝을 따라 느껴지는 새틴의 부드러움과  
시선을 사로잡는 모발의 윤기,  
당신의 시간에 오래도록 머무르는 향기로  
아름다움을 완성해 감각적인 즐거움을 선사하다.”

## CHARACTER

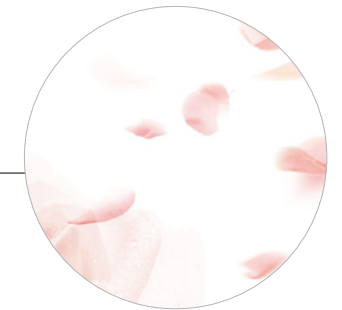
헤어의 부드러움과 윤기, 향을 느낄 수 있는 촉각, 시각, 후각 3가지의 '헤어 감각 노트'를 통해 새틴 플래저의 즐거움을 만끽할 수 있다.



1 **부드럽고 윤기 있는 새틴 결 헤어**  
촉촉한 보습과 풍부한 영양,  
매끄러운 보호막까지 탄탄한  
레이어링 케어로 새틴처럼 부드럽고  
윤기 있는 머릿결로 가꿔준다.



2 **빠른 흡수력으로 끈적임 없는 마무리**  
8가지 오일을 조화로운 비율로  
블렌딩한 포뮬러가 빠르게 흡수되어  
끈적임 없이 산뜻하게 마무리된다.



3 **풍성하고 그윽하게 머무르는 향기**  
풍부하고 우아한 튜베로즈와 자스민에  
깊이를 더해주는 머스크가 완벽하게  
어우러진 새틴 플로어리 향이 모발에  
그윽하게 머물러 향기로운 기쁨을 선사한다.



## WHAT'S SATIN PLEASURE

뛰어난 구성 성분과 작용 원리에 대한 탐구로 알아보는 새틴 플래저의 매력.

### 탄탄한 레이어링 케어로 모발에 놀라운 부드러움 및 윤기 선사 SATIN LAYERING



#### 매끄러운 보호막

모발 표면 보호막 형성으로 영양 유실 방지 및 윤기 부여  
다마스쿠즈장미꽃 오일, 아비시니아케일씨 오일,  
메도폴 오일

#### 풍부한 영양

풍부한 영양 성분의 손상 모발 집중 케어  
아르간 오일, 비르씨 오일, 스위트아몬드 오일

#### 촉촉한 보습

뛰어난 보습 성분이 모발에 촉촉한 수분 공급  
잇꽃씨 오일, 행인 오일

## FRAGRANCE



새틴 플로어리 향은 예리한 감각과 섬세한 창의성을 지닌 아모레퍼시픽 전문 조향사들의 공동 디렉팅으로 탄생했다. 프랑스 향수 제조의 중심지인 그라스의 3대 향료라 불릴 만큼 매혹적인 향취를 자랑하는 장미·재스민·튜베로즈의 완벽한 어우러짐을 통해 명품 향수의 품격과 향기를 구현했다. 또한 오랜 향료 연구 경험과 조향 노하우를 향에 담아 시간이 지나도 모발에 그윽하게 머무르는 잔향을 경험할 수 있다. 강한 인공 향이 아닌 은은하고 자연스러운 향으로 당신의 매력을 더해줄 향기로움을 선사한다.

## 새틴 플로어리

살랑이는 바람에 날리는 꽃잎의 우아함을 담은 부드럽고 섬세한 향

**Top note** 싱그러운 잎사귀의 시원하고 깨끗한 향

**Middle note** 풍부하고 우아한 꽃의 튜베로즈 향

**Last note** 깊고 은은한 머스크&시더우드 향



## ABOUT PRODUCT

새틴처럼 부드럽고 윤기 있는 머릿결을 선사하는 퍼퓸 오일 & 오일 미스트를 만나보자.

### 새틴 플래저 오일

보습-영양-보호 레이어링 케어로 손상 모발을 끈적임 없이 부드럽고 윤기 있게 가꾸어주는 퍼퓸 오일

### HOW TO USE

1~2회 펌핑한 내용물을 손바닥 전체에 도포되도록 핸들링한 뒤 모발에 골고루 도포

### TO RECOMMEND

- 영키고 손상된 모발을 부드럽고 건강하게 케어하길 원하는 고객
- 은은하게 지속되는 모발의 잔향을 원하는 고객

### T.P.O

- 모발의 손상 징후가 느껴져 영양 공급이 필요할 때
- 드라이 전후 사용해 모발 보호 및 스타일링 효과를 높이길 원할 때



### 새틴 플래저 오일 미스트

수분 & 오일 이중상 제형이 유수분을 보충해 건조한 모발을 촉촉하고 산뜻하게 케어하는 퍼퓸 오일 미스트

### HOW TO USE

10~15cm 떨어진 거리에서 손상 모발을 중심으로 2~3회 가볍게 분사  
타월 드라이 후 또는 건조된 모발에 수시로 사용  
※ 충분히 흔든 후 사용

### TO RECOMMEND

- 건조하고 부스스한 모발을 촉촉하게 케어하길 원하는 고객
- 제품이 손에 묻거나 오일의 미끄러운 느낌을 원하지 않는 고객

### T.P.O

- 헝클어지고 부스스한 머릿결 정돈이 필요할 때
- 정전기 발생 등 건조한 환경에서 즉각적인 수분 공급이 필요할 때
- 수시로 사용해 모발의 향기로움을 유지하고 싶을 때

# 감각적인 스타일의 비밀, 크래프트 폼로드 왁스

헤어 디자이너의 유니크한 감성과 센스 있는 감각을 담은 스타일 익스프레션이 새로운 아이템을 선보인다. 촉촉한 광택과 텍스처가 살아 있는 크래프트 폼로드 왁스로 멋스러운 폼로드 스타일을 연출해보자.



## NEW POMADE STYLE

폼로드 헤어스타일이 진화하고 있다. 잔머리 한 올도 허용하지 않고 빈틈없이 정갈하게 빗어 올린 클래식 폼로드 헤어에서 가르마와 심포머리가 더해져 볼륨감이 살아 있는 내추럴 폼로드 헤어로 트렌드가 변화하고 있는 것. 올가을, 스타일에 변화를 주고 싶다면 크래프트 폼로드 왁스로 감각적인 폼로드 스타일에 도전해보자.



### 크래프트 폼로드 왁스의 특징

- 1 모발을 자연스럽게 세워 볼륨감이 살아 있는 헤어스타일 완성
- 2 촉촉한 광택이 고급스러운 윤기를 연출
- 3 수성 포몰러의 뛰어난 세정력

## CRAFT WAX LINE-UP

크래프트(Craft)는 '수공예', '기술'의 뜻을 담고 있다. 다양한 제형과 사용감으로 헤어 디자이너의 손끝에서 트렌디한 스타일을 창조하는 왁스 라인이다.



**CRAFT MATT WAX**  
크래프트 매트 왁스  
부드러운 발림성과 강한 홀딩력으로 세련된 헤어스타일을 연출하는 왁스

**CRAFT TEXTURE WAX**  
크래프트 텍스처 왁스  
은은한 윤기와 강한 홀딩력으로 섬세한 헤어스타일을 완성하는 왁스

**CRAFT POMADE WAX**  
크래프트 폼로드 왁스  
투명하고 쫄쫄한 제형으로 촉촉한 광택과 텍스처가 살아 있는 헤어스타일을 연출해주는 폼로드 왁스

**CRAFT NATURAL WAX**  
크래프트 내추럴 왁스  
신뜻한 사용감과 유연한 홀딩력으로 건강한 윤기를 선사하는 왁스

사진: 케티미디엄, 스톱워드

# 부드러운 컬의 완성, 인리치 스윙펌

스타일을 포기할 수 없어 잦은 시술을 시도한다면 인리치 스윙펌을 주목할 것. 모발에 풍부한 영양을 선사해 손상된 헤어에도 부드러운 스윙 컬을 연출해준다.



## 인리치 스윙펌의 특징

1  
달맞이꽃 오일과  
아미노산 콤플렉스가  
영양을 공급해 부드러운  
모발 연출

2  
반복 시술로 손상된  
모발도 결이 매끈하게 살아  
있는 스윙 컬 연출

3  
머스키 로즈 계열의  
향긋한 향으로  
스타일을 산뜻하게  
마무리

## TO RECOMMEND

보통모 ~ 손상모

### 올바른 사용 방법

모발 손상 정도에 따라 내용물의 혼합  
비율을 증감하여 사용.

보통모	가온 10~15분 + 자연 방치 15분
손상모	가온 0~5분 + 자연 방치 15분

\* 건강모(모근부)일 경우 사전 가온 처리 10분 필수 권장



# STYLE

# PLAY

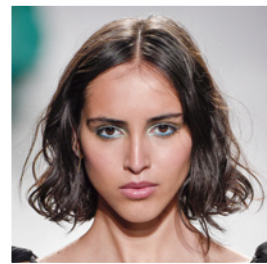
계절의 변화는 헤어스타일에서도 감지된다. 관능적인 남성의 상징인  
포마드 헤어, 요즘 가장 핫한 헤어핀 활용법, 가을의 여신으로  
변신시키는 웨이브 헤어 등 가을을 맞이할 헤어스타일 정보가  
무궁무진하다.

# 불어라, 웨이브 바람

서늘한 가을에 어울리는 근사한 웨이브를 헤어 길이별로 나눴다. 집에서 간편하게 여신 웨이브를 연출하는 방법도 소개한다.



**볼륨 프라이머**  
생기 있고  
풍성한 볼륨과  
릿지가 살아  
있는 컬 스타일을  
동시에 연출해준다.



**컬링 에센스 2X**  
힘없이 축 처진  
모발의 탄력을  
강화하고 컬을  
힘있게 잡아준다.  
스타일링과 동시에  
간강한 윤기를  
부여해 머릿결이  
좋아 보이게  
만든다.



## LONG WAVE

**Point** 롱 웨이브는 컬의 굵기가 핵심이다. 최소한의 컬링으로 최대한 여성스러운 분위기를 자아내려면 펴를 한 듯 안 한 듯한 스타일을 연출해보자. 이때 웨이브를 같은 방향으로 말면 답답하고 촌스러운 느낌이 날 수 있으므로 방향을 번갈아 말 것. 주로 열평으로 시술하는 롱 웨이브는 삼푸 후 모발을 손가락으로 돌리듯 말리면 컬이 굵어지고 탄력이 생긴다. 또한 빗보다 손으로 모발을 털어주듯 쓸어 내리는 것이 좋고, 컬을 자연스럽게 고정하는 왁스로 마무리해줄 것. 특히 아모스프로페셔널이 제안하는 바닐라라테처럼 부드럽고 따뜻한 컬러를 더해 롱 웨이브의 자연스럽게 여성스러운 느낌을 살려주는 것도 좋은 방법.

## SHORT WAVE

**Point** 단발머리에는 C컬이 무난하며 웨이브의 방향에 따라 다양한 느낌을 연출할 수 있다. 모발 끝이 안쪽으로 말리는 웨이브는 단아하고 고급스러운 분위기를 풍긴다. 또한 앞머리의 유무와 가르마에 따라 서로 이미지가 달라지는데, 2:8 가르마에 앞머리를 넘긴 단발 스타일은 도회적이고 이지적인 무드를 자아낸다. 모발 끝이 턱선에 맞닿는 단발 스타일은 웨이브를 안쪽으로 말아 크거나 각진 얼굴형이 부각되는 것을 보완해보자. 긴 머리보다 뿌리의 볼륨이 중요한 단발머리는 볼륨폼을 하거나 삼푸 후 스타일링을 할 때 모발 뿌리의 볼륨감을 살려주는 제품을 반드시 사용할 것.

## MEDIUM WAVE

**Point** 우아하고 단정한 분위기를 연출하는 미디엄 웨이브는 가을과 완벽한 궁합을 자랑한다. 길이가 다소 여중간해서 전체적인 웨이브보다 귀밑 아래나 모발 끝에만 컬을 넣어야 스타일이 산다. 컬이 아래로 무겁게 떨어지는 미디엄 웨이브는 레이어드컷으로 텍스처를 거칠게 연출하면 세련되고 시크한 무드를 내뿜는다. 레이어드컷의 웨이브는 머리를 묶으면 앞머리가 자연스럽게 흘러내려 청순한 분위기도 연출해준다. 여기에 클래식하고 고급스러운 카푸치노 브라운 컬러로 염색하면 그윽하고 품위 있는 분위기가 배가된다.



**크래프트 내추럴 왁스** 끈적임 없이 가볍고 산뜻한 사용감이 특징. 부드러운 롱 웨이브의 컬을 자연스럽게 고정하는 동시에 오랫동안 유지해준다.



**디자인 스프레이** 다양한 헤어스타일을 오랫동안 유지해주며, 뒤틀려도 끈적임과 뭉침이 없어 스타일링 수정이 용이하다.



**에너지 오일 세럼** 모발에 풍부한 영양과 윤기를 즉각적으로 부여하고 잔여감이 없이 산뜻하게 마무리해준다.

## SELF WAVE

집에서도 쉽게 웨이브 스타일을 연출하는 방법이 있다. 바로 땀은 머리와 돌돌 말아 묶는 스타일이다. 기본적으로 젖은 머리에 헤어 에센스를 바르고 살짝 말린 다음 땀으면 모발 손상을 줄이고 웨이브가 오랫동안 유지된다. 묶어서 웨이브를 만드는 방법은 묶는 위치와 모발의 양에 따라 전혀 다른 룩을 연출한다. 두 방법 모두 모발의 양이 많을수록 굵은 컬이 만들어지며, 정수리와 가까운 위치에서 묶을수록 경쾌하고 사랑스러운 분위기를 자아낸다. 원하는 느낌에 따라 묶거나 땀은 후 드라이어의 뜨거운 바람을 쐬어 모발의 응집력을 높여 탄력 있는 컬을 만들고, 마무리로 스프레이를 사용해 컬을 고정하는 것이 좋다.



## 꽃고 찌르고 두르고

트렌드는 돌고 돈다. 90년대 헤어 액세서리의 화려한 부활로 시작된 복고 트렌드 열풍에 대처하는 우리의 자세.



### PICK ME, BOLD CLIP

존재감이 확실한 볼드 핀은 헤어스타일의 조력자 이상의 역할을 한다. 별다른 스타일링 없이도 꽂아주기만 하면 개성 있는 헤어스타일을 연출해주기 때문. 하나만으로도 포인트가 되는 볼드한 헤어핀은 2개 정도가 적당하며, 원하는 무드에 따라 진주나 큐빅, 스팅글 등 장식의 소재를 적절하게 선택하는 것이 중요하다.

### GOGO 90'S, BARBIE PIN

90년대 유행 아이টে이 타임머신을 타고 2018년으로 돌아왔다. 그중 대세는 단연 바비 핀. 소녀 감성을 불러일으키는 바비 핀은 컬러와 개수, 가르마에 따라 분위기가 달라진다. 5:5 가르마를 탄 뒤 양쪽 귀 위로 바비 핀 하나씩을 꽂으면 모던하고 정갈한 느낌이 연출된다. 이때 부드러운 텍스처의 악수를 문힌 꼬리빗으로 잔머리를 정돈하면 시크함이 배가된다. 2:8 가르마는 웨이브 헤어나 단발 스타일에 잘 어울리며 3개 이상의 바비 핀을 자유롭게 꽂는 것이 핵심이다. 보다 개성 있는 스타일을 연출하고 싶다면 브레이드 헤어에 활용해볼 것. 정수리를 기준으로 양쪽 앞머리를 세 가닥으로 땀은 후 바비 핀을 V자 모양으로 꽂아 포인트를 주자.

### HAIR SCARF & BAND

S/S 시즌에 각광받던 헤어밴드와 스카프의 트렌드가 F/W 시즌에도 이어졌다. 큼직한 헤어밴드는 과장된 헤어의 화려함을 배가하며, 전체를 감싸는 스카프는 스타일은 물론 보온성까지 만족시킨다. 스카프를 연출할 때는 헤어를 단정하게 정돈하는 것이 핵심으로 5:5 가르마가 필수다.

### STYLE UP SALON PIN

헤어스타일을 고정하기 위해 사용되던 살롱의 핀이 액세서리로 활약하고 있다. 앞머리의 볼륨감이나 텍스처를 강조한 헤어스타일을 유지해주는 살롱 핀은 다채로운 컬러가 특징으로 멋까지 만족시켜 일석이조다. 하나보다 서로 다른 컬러의 핀을 2개 이상 머리 모양에 어울리도록 꽂는다. 특히 히피핀이나 굵은 웨이브 등 컬러 살아 있는 헤어스타일에 제격이다.

사진: 게티이미지뱅크, 스톡피



## 포마드 시대

윤기가 찰찰, 반들반들한 광택, 한 올도 남김 없이 깔끔하게 쓸어 넘긴 머리카락 등 시선을 압도하던 포마드 헤어가 달라졌다. 특별한 날이 아니어도 일상에서 충분히 소화할 수 있도록 다양한 스타일로 제안된 포마드 헤어.

### 포마드란

헤어 스타일링의 명칭으로 알고 있는 포마드는 본디 모발에 윤기를 더해주는 반고체의 진득한 기름을 일컫는다. 모발을 시원하게 넘겨 앞머리를 흰히 드러내고 2:8 가르마에 반들반들 윤기가 흐르는 헤어는 리젠트 헤어스타일에 가깝지만 포마드 헤어스타일로도 통용된다. 포마드 왁스는 깔끔한 리젠트나 젖은 듯 촉촉한 헤어스타일을 연출할 때 사용되며 일반 왁스와 다르게 광택이 강하고 마르지 않는다. 한 올의 잔머리도 허용하지 않을 정도로 깔끔하게 헤어라인을 정리하고 볼륨감을 오랫동안 유지해주는 것이 포마드 왁스의 가장 큰 특징이다.

### 포마드 헤어스타일 연출을 돕는 아이템



**드라이어**  
가르마를 고정하거나 헤어의 볼륨을 넣는 데 도움을 준다.



**꼬리빗**  
머리카락 한 올도 흐트러지지 않은 정갈한 헤어스타일을 완성해준다.



**롤빗**  
헤어의 컬을 극대화해 볼륨감을 살려준다.



**크래프트 포마드 왁스**  
윤기와 텍스처가 살아 있는 헤어스타일을 연출해준다.

### 내성의 매력, 포마드 헤어스타일

우리가 알고 있는 다소 부담스러운 포마드 헤어는 잊어라. 누구든지 쉽게 연출할 수 있도록 다채롭게 재해석된 멋스러운 포마드 헤어 스타일링 방법이 있으니.



### 클래식 스타일

**HOW TO** 일반적으로 포마드 헤어 하면 떠오르는 깔끔하고 기름진 스타일로 클래식하고 단정한 무드를 연출해준다. 모발을 뒤로 넘기면서 드라이를 하는데 솔이 적다면 브러시를 살짝 앞으로 당겨 볼륨을 만들어주는 것이 좋다. 얼굴형에 어울리는 가르마를 만들고 모발에 물기가 남은 상태에서 손가락 끝으로 소량의 왁스를 덜어내 뒷머리부터 위-앞-옆머리 순서로 발라 광택과 결을 살려준다. 옆머리에 바를 때는 위에서 아래로 눌러 고정력을 높인다. 뒷머리는 갈라지거나 뜰 수 있으므로 한 번 더 안쪽에 왁스를 발라줄 것. 꼬리빗으로 정갈하게 빗어 넘기면 클래식한 느낌이 나고 손가락으로 쓸어 넘기면 자연스러운 분위기가 연출된다.

### 내추럴 & 심포 스타일

**HOW TO** 남성미를 덜어내고 댄디한 느낌을 극대화하는 내추럴한 포마드 스타일은 부드러운 인상을 만들어줘 광대가 도드라지거나 각진 얼굴형에 제격이다. 모발이 가능거나 솔이 적다면 볼륨감을 하는 것이 좋고 평소 가르마의 반대 방향으로 가르마를 타서 볼륨감을 살려준다. 가르마 반대쪽에서 한 번, 가르마 방향에서 한 번씩 드라이한 후 앞머리의 비율이 많은 부분을 대각선 방향으로 쓸어 넘긴다. 손가락으로 덜어낸 왁스를 앞머리 뿌리부터 올려주듯 가볍게 발라 내추럴 포마드 헤어의 핵심인 볼륨을 살려준다. 롤빚으로 모발을 말듯이 빗어가며 마무리해 풍성함을 배가한다. 여기에 앞머리 끝부분을 안쪽으로 둥글게 말아 드라이어의 열을 씌고 스프레이를 뿌려 스타일을 고정시키면 요즘 유행하는 심포머리가 더해진 포마드 헤어를 완성할 수 있다.



사진: 케티(이)미(이)뱅크, ShowMe

### 슬릭백 언더컷 스타일

**HOW TO** 앞머리가 길수록 손질하기 쉬운 슬릭백 언더컷 포마드 헤어는 옆머리를 다운펌으로 누르거나 투블럭으로 질라 스타일링을 하는 트렌디한 스타일이다. 포마드 헤어 중 가장 남성미가 넘치며 긴 얼굴형을 제외한 모든 얼굴형에 어울린다. 드라이를 하기 전 모발 보호와 스타일링을 위해 헤어 에센스를 바르고 가르마를 타거나 올백으로 넘긴다. 그다음 롤빚으로 앞머리를 뒤로 당겨주면서 드라이해 볼륨감을 살린다. 슬릭백 언더컷 포마드 스타일은 옆머리가 없는 듯한 연출이 포인트로 옆머리가 길다면 최대한 얼굴 쪽으로 붙이듯 드라이한다. 이때 모발은 열이 식는 순간 고정되므로 충분히 식을 때까지 손바닥으로 눌러줄 것. 마지막으로 왁스를 손톱 크기만큼 손바닥에 덜어낸 후 비벼서 앞머리와 옆머리에 골고루 펴 발라준다.

# 탈모 증상 완화를 위한 녹차실감 샴푸액

두피 환경을 개선해주는 녹차실감 샴푸액이 <2018 브랜드 고객 만족도> 탈모 완화 샴푸 부문에서 3년 연속 1위, <2018 상반기 글로우픽 컨슈머 뷰티 어워드> 샴푸 부문 1위의 영예를 안았다.



외부 유해 환경과 스트레스로 약해진 현대인의 두피 환경을 건강하게 개선해주는 녹차실감 샴푸액이 그 효과와 인기를 입증했다. 한국마케팅협회가 주관한 <2018 브랜드 고객 만족도>에서 1위를 하며 3년 연속 두피 케어 샴푸 부문 1위를 달성한 것. 2018년 7월 13일부터 31일까지 진행된 <2018 브랜드 고객 만족도>는 남여 소비자 약 1200명을 대상으로 대면 설문조사를 통해 시행됐다.

수상의 영광은 여기서 그치지 않았다. 글로우픽의 <2018 상반기 컨슈머 뷰티 어워드>에서 샴푸 부문 1위를 차지했다. 글로우픽 앱에 등록된 약 40만 건의 소비자 리뷰 데이터를 분석해 7개의 카테고리 나뉜 수상 제품을 선정한 이 어워드는 브랜드 전문가나 에디터가 아닌 오롯이 3만 명의 소비자에 의해 진행된 100% 소비자 주도형 뷰티 어워드라 그 의미가 크다.

아모스프로페셔널 관계자는 “최근 다양한 환경적 요인으로 인해 남녀를 불문하고 탈모로 고민하는 연령층이 낮아짐에 따라 탈모 케어 제품에 대한 소비자들의 관심이 지속적으로 이어지고 있다. 소비자 입장에서 직접 경험한 상품과 서비스를 평가한 결과라 이번 수상의 의미가 더욱 깊다. 앞으로도 더욱 좋은 제품을 개발하고 소비자들의 만족도를 높이기 위해 노력할 것”이라고 전했다.

탈모 증상 완화 라인인 녹차실감 샴푸액은 두피 타입에 따라 지성, 중간성, 민감성으로 세분화되어 있어 탈모나 가늘어지는 모발로 고민하는 이들에게 안성맞춤이다.



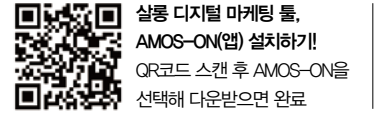
# 아모스 플레이스 오픈

아모스프로페셔널이 새롭게 오픈한 아모스 플레이스는 위치 기반 및 O2O 서비스를 지원하는 사이트다.

- 특징** 1 반경 5km 안에 있는 아모스 가래살롱 자동 검색으로 **살롱 홍보 및 손쉬운 제품 구입**을 지원한다.
- 2 온라인과 오프라인을 연결하는 O2O 서비스로 **이벤트**를 진행할 수 있어 **점판 활성화 및 신규 고객 유치**에 도움이 된다.

10월 아모스 플레이스 이벤트 참여하기 아모스 플레이스(www.amosplace.com)

10월에는 아모스 스페셜 프로모션을 통해 녹차실감 이벤트를 진행할 예정이다. AMOS-ON(앱)을 사용해 이벤트에 참여할 수 있으며 고객이 살롱에 방문하면 바코드 쿠폰을 스캔해 내역 확인 후 판매를 진행하면 된다.



**STEP 1** 영업 담당 뷰티마스터 또는 아모스 앱을 통해 이벤트 정보 확인하기

예시

10월에 아모스 플레이스에서 녹차실감 샴푸액 2개 구매 시 녹차실감 인텐시브 모이스처 팩 17개를 증정하는 이벤트를 진행합니다.

\*상기 내용은 예시이며 매월 이벤트 내용은 달라질 수 있습니다.



**STEP 2** 아모스 앱의 예정 이벤트 탭을 클릭해 준비 중인 이벤트 확인하기



**STEP 3** 아모스 앱의 이벤트 상세에서 이벤트 참여를 체크하고 매입 수량 입력하기

주의 사항

아모스 플레이스를 통해 방문 구매 신청을 하는 경우 판매 수량이 자동으로 기록되지만, 오프라인에서 제품을 판매하는 경우 **이벤트 상세 ▶ 신청 수량에서 재고를 수정해야 합니다.**



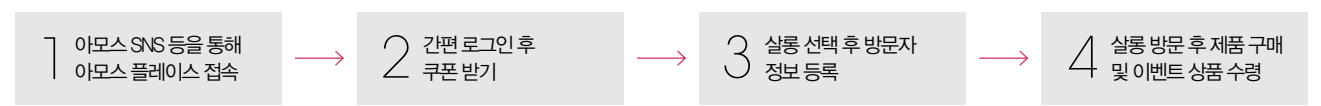
**STEP 4** 고객이 오면 앱을 켜고 바코드를 스캔해 이벤트 참여 여부를 확인하고 상품 판매하면 끝!

Plus

앱을 통해 방문 신청 내역과 통계를 확인할 수도 있고, 고객에게 문자를 보낼 수도 있습니다.



고객의 이벤트 참여 방법



# 이달의 에디터 픽

일교차가 심한 환절기에는 헤어가 더욱 예민해진다. 두피와 모발에 영양을 가득 채워 건강하고 힘 있게 가꿔주는 아모스프로페셔널 제품을 매거진 속에서 만나보자.



**마리끌레르**  
뷰티 뉴스에 퍼펙트 리뉴  
그린티 액티브 앰플이  
신제품으로 소개되었다.



**나일론**  
핑크 패키지 제품으로 리퍼포스 헤어 BB크림이 소개되었다.

# 2018 아모스프로페셔널 아카데미 정기 교육 프로그램

교육 시작 일자  
11월 12월

## 칼라 마스터즈 칼라 베이직

칼라 입문 과정으로 색채의 삼속성을 이해하고, 살롱 워크를 위한 칼라 기초 이론과 칼라 시술별 도포 테크닉을 익혀 칼라 기초를 마스터하는 과정 추천 스텝

## 칼라 마스터즈 칼라 에센셜

효과적인 칼라 시술을 위한 필수적인 과정으로 칼라 시술의 단계별 접근을 통한 헤어 살롱 염색 시술의 기반을 다지는 칼라 실무 과정 추천 주니어

## 칼라 마스터즈 칼라 디자인

트렌디한 칼라 연출을 위한 호일 워크 테크닉들을 접하고, 고객의 이미지 진단을 하여 고객의 장점을 강조해주며 시각적 이미지를 매력적으로 만들어줄 수 있는 디자인 칼라 고급 과정 추천 디자이너 (칼라 에센셜 이수자)

## 커트 마스터즈 파운데이션

커트 입문 과정으로 이론과 기초 실습을 바탕으로 헤어 살롱에서의 커트 실무를 대비한 여성 베이직 커트 과정 추천 주니어

## 커트 마스터즈 펀더멘탈 맨

커트 입문 과정으로 이론과 기초 실습을 바탕으로 헤어 살롱에서의 커트 실무를 대비한 남성 베이직 커트 과정 추천 주니어 (파운데이션 이수자)

## 커트 마스터즈 펀더멘탈 우먼

두상 변화에 따른 이상적인 커트 스타일 연출을 위한 필수 테크닉으로 도해도 그리기와 읽기, 커트 베리에이션을 적용한 실무 적용화 과정 추천 디자이너

## 커트 마스터즈 컨템포러리

헤어 세이브 및 모량에 따라 디스커백션과 스트록 테크닉을 적용한 고급 심화 커트 교육 과정 추천 디자이너 (펀더멘탈 우먼 이수자)

## 스타일링 마스터즈 스타일링 베이직

드라이가 형성되는 과정과 얼굴형, 두상 형태에 따른 이미지 연출을 하기 위해 드라이기와 아이론을 사용하여 다양한 스타일을 만들어내는 과정 추천 스텝

## 스타일링 마스터즈 매직 드라이

살롱에서 누구나 사용하고 있는 매직기, 아이론을 활용하여 다양한 유행 헤어스타일을 완성하는 과정으로 기기를 활용한 스타일링 테크닉을 익히는 과정 추천 주니어

## 스타일링 마스터즈 4050 스타일

중년 헤어스타일에 대해서 심도 있게 배울 수 있는 과정, 40~50대 트렌디 스타일로 여성뿐만 아니라 남성 스타일까지 커트, 펌, 스타일링까지 한 번에 완성하는 과정 추천 디자이너

## 펌 마스터즈 베이직 와인딩

두피에 의한 각도와 와인딩 시술 방법을 이해하여 가로, 세로, 사선, 트위스트 등 여러 가지 기본 와인딩 테크닉을 익혀 컬이 형성되는 원리와 볼륨감을 연출하는 과정 추천 스텝

## new 펌 마스터즈 핫펌 테크닉

열펌의 이론적 접근과 시술적 응용 매뉴얼을 매칭하여 웨이브, 곱슬, 교정, 손상 케어를 위한 열펌 시술 완성도를 높이는 과정 추천 주니어

대전/광주  
6, 13, 20, 27(화)

본사  
6, 13, 20, 27(화)

본사/대구/부산  
5, 12, 19, 26(수)

본사  
6, 13, 20, 27(화)

본사  
3, 10, 17, 24(월)

본사  
7, 14, 21, 28(수)

본사  
6, 13(목)

본사  
20, 27(목)

본사  
5, 12, 19(수)

본사 12, 19, 26(월)  
대구/부산 6, 13, 20(화)

\*정기 교육 신청하기(아모스 모바일 아카데미 앱)



- 정기 교육 문의 고객센터실 090-023-0707
- 접수 방법 교육 시작 1개월 전부터 아모스 모바일 아카데미 앱을 통해 신청 가능합니다.(매월 1일~영업일 기준 말일 23시까지)
- 정기 교육 일정 확인 홈페이지, 헤어 스토리, 아모스 모바일 아카데미 앱을 통해 연간 일정 확인 가능.
- 교육 취소 규정 아모스 모바일 아카데미 취소 및 환불 규정에 따라 진행. 자세한 사항은 아모스 모바일 아카데미 앱을 참고하시기 바랍니다.



# 2018 PRODUCT LINE UP

COLOR

**영구 염모**

- 칼라제닉 트루싱크 S 80 ml
- 칼라제닉 잇츠 글로우 80 ml
- 칼라제닉 녹차빛채 150 g · 150 ml

**헤어 매니큐어**

- 칼라루시드 200 g

**염모 기타**

- 칼라제닉 트루싱크 에스 디벨로퍼3 1000 ml
- 칼라제닉 트루싱크 에스 디벨로퍼6 1000 ml
- 칼라제닉 산화제 9% (35% 과산화수소수) 1000 ml
- 컨디셔닝 부스터 15 ml × 8 개
- 칼라제닉 헤어 블리치 500 g
- 칼라제닉 멀티 리무버 120 ml
- 칼라루시드 에이드 컨트롤러 500 ml
- 칼라제닉 퀴 본드 300 ml
- 칼라제닉 잇츠 글로우 디벨로퍼3 1000 ml
- 칼라제닉 잇츠 글로우 디벨로퍼6 1000 ml

PROFESSIONAL PERM

**열평**

- 루미네이터 인스트림 400 ml, 크림/리퀴드 500 ml
- 루미네이터 하드 400 ml, 크림/리퀴드 500 ml
- 루미네이터 노멀 400 ml, 크림/리퀴드 500 ml
- 루미네이터 소프트 400 ml, 뉴트럴라이징 리퀴드 500 ml
- 루미네이터 파워 버퍼 300 ml
- 루미네이터 파워 리뉴 크림 500 ml
- 루미네이터 PC 400 ml

**열평**

- 아미노 매직셋팅폼 인스트림 400 ml, 크림중화 500 ml, 액상중화 500 ml
- 아미노 매직셋팅폼 노멀 400 ml, 크림중화 500 ml, 액상중화 500 ml
- 아쿠아 볼륨매지 소프트 400 ml, 크림중화 400 ml, 액상중화 500 ml
- 볼륨셋팅폼 각 100 ml
- 너리상샷 CMC 500 ml
- 폼 뉴트럴라이징 리퀴드(중화제) 500 ml
- 3D-하이퍼 PPT 300 ml × 2 개

**멀티폼**

- 실키 블루밍 폼 각 150 ml
- 발효곡물폼 100 ml · 125 ml
- 밀기폼 각 150 ml
- 휘핑 컬리 폼 각 150 ml
- 아쿠아-인 플러스 각 400 ml
- 아쿠아-인 에센셜 각 150 ml

**일반 폼**

- 클라겐 에센스폼 100 ml · 125 ml
- 인리치 스윙폼 각 150 ml
- 에브리컬 시스템폼 100 ml · 125 ml
- 컬리 컬리폼 각 100 ml
- 에이플러스 시스템인폼 각 100 ml
- 피엔피 치옴 각 100 ml

SUPPORT

**베이지케어**

- 칼라&폼 샴푸, 컨디셔너 1000 g · 1000 ml
- 딤 클린 샴푸, 컨디셔너 1000 g · 1000 ml
- 아쿠아 밸런싱 마스크 1000 ml
- 모이스처 밸런싱 헤어 로션 300 ml
- 소프트닝 컨디셔너 250 ml

**SCALP**

**퓨어스마트**

- 퓨어스마트 샴푸 (프레시) 500 g
- 퓨어스마트 샴푸 (모이스처) 500 g
- 퓨어스마트 샴푸 (쿨) 500 g
- 퓨어스마트 팩 300 ml
- 퓨어스마트 필링 20 ml × 6 개
- 퓨어스마트 데오 쿨 미스트 100 ml

**녹차실감**

- 녹차실감 샴푸(엑) (차성두피 타입) 500 g
- 녹차실감 샴푸(엑디) (중·간성두피 타입) 500 g
- 녹차실감 샴푸(엑스) (민감성두피 타입) 500 g
- 녹차실감 인텐시브 모이스처 팩 250 ml
- 녹차실감 인핸싱 토닉 (인삼엑스) 80 ml
- 녹차실감 볼륨 미스트 140 ml

**센시더마**

- 센시더마 샴푸 500 g
- 센시더마 스칼프 수더 100 ml

**REPAIR**

**리페어포스**

- 리페어포스 샴푸 500 g
- 리페어포스 키토 트리트먼트 750 ml · 250 ml
- 리페어포스 키토 트리트먼트 CMC 750 ml · 200 ml
- 리페어포스 리뉴 마스크 CMC 200 ml
- 리페어포스 헤어 BB크림 100 ml
- 리페어포스 테라피 에센셜 오일 100 ml
- 리페어포스 픽스-업 부스터 15 ml × 10 개

**리페어사인**

- 인리치 샴푸 500 g
- 히트-업 솔루션 200 ml
- 에너지 오일 세럼 80 ml
- 인리치 나이트 크림 180 ml

**EXTEND CURVE**

**컬링 에센스**

- 컬링 에센스 2X 150 ml
- 컬링 에센스 150 ml
- 컬링 부스팅 앰플 10 ml × 15 개

**EXTEND COLOR**

**칼라포스**

- 칼라포스 프로텍티브 샴푸 500 g
- 칼라포스 리브 인 트리트먼트 180 ml
- 칼라포스 CC 미스트 140 ml

**SATIN PLEASURE**

- 새틴 플래저 오일 50 ml
- 새틴 플래저 오일 미스트 110 ml

**PERFECT RENEW**

**그린티 액티브**

- 그린티 액티브 스칼프 스케일러 15 ml × 6 개
- 그린티 액티브 샴푸 350 g
- 그린티 액티브 마스크 200 ml
- 그린티 액티브 앰플 15 ml × 6 개

**HAIR CARE PROGRAM**

**아미노바이탈**

- AF 바이탈 픽스 250 ml
- A0 멀티 리무버 500 g
- A1 케라틴 베이스 250 ml
- A2 컬러 프로텍티브 180 ml, A2 폼 프로텍티브 300 ml
- A3 컬러 실러 300 ml, A3 폼 실러 300 ml
- A4 인텐시브 크림 100 ml
- 아미노바이탈 샴푸 300 g

**STYLE EXPRESSION**

**스타일 익스프레스션**

- 크래프트 텍스처 왁스 80 ml
- 크래프트 폼마드 왁스 80 ml
- 크래프트 매트 왁스 80 ml
- 크래프트 내추럴 왁스 80 ml
- 몰딩 젤 300 ml
- 몰딩 클레이즈 300 ml
- 락킹 스프레이 300 ml
- 디자인 스프레이 450 ml
- 락킹 피니셔 200 ml
- 글램 피니셔 200 ml
- 볼륨 프라이머 200 ml

# amos

PROFESSIONAL