

# HAIR STORY

AMOS PROFESSIONAL MAGAZINE

no.167 february 2018



# contents

no.167 february 2018



## MONTHLY PRODUCT

COLOR GENIC It's Glow

- 06 2018 아모스프로페셔널 NEW 모델을 소개합니다
- 08 COLOR GENIC It's Glow
- 12 헤어 컬러와의 완벽한 스타일 매칭

### FEATURE

- 18 자연스러운 새치 커버를 위한 비밀병기, 'It's Glow'
- 22 얼리 그레이 363명의 진짜 새치 고민 속 시원하게 해결해 드려요!
- 24 언제나 건강한 두피를 위하여! 새치 염색 후 모발 & 두피 관리법
- 26 데일리 케어 vs 스페셜 케어

### SALON MANAGEMENT

- 28 발렌타인데이를 더욱 특별하게 만들 #남심저격 #로맨틱헤어스타일

### MEDIA

- 30 이달의 에디터 픽!

### PRODUCT LINE MAP

- 31 컬러 차트
- 35 정기 교육 프로그램
- 36 프로덕트 라인업

FASHION INSPIRED  
PROFESSIONAL TOUCHED

**amos**  
PROFESSIONAL

고객상담실 080-023-0707

제품 구매 안내 아모스프로페셔널은 헤어 제품 전문 브랜드로서 아모스프로페셔널 제품을 취급하는 헤어 살롱, 전문 대리점, 일부 면세점에서 제품 구입이 가능합니다.  
www.amosprofessional.com

아모스프로페셔널 헤어 스토리 통권 167호

발행일 2018년 2월 1일 발행처 (주)아모스프로페셔널  
발행인·편집인 임중식 책임편집 관예원  
편집진행 서울문화사 <우먼센스> 편집팀 편집장 이경아  
에디터 김수영 디자인 베스트셀러바나나  
사진 라라라 스튜디오 출력 위드프로세스

# COLOR GENIC It's Glow

더 이상 어두운 블랙 컬러로 감추기만 했던 새치 커버에 급급하지 말자. 이번 시즌 아시아인에게 최적화된 화사한 컬러로 새치 커버는 물론 스타일 지수까지 높여보자.



나를 더 빛나게 하는 컬러 자신감  
**It's Glow**

세련되고 고급스러운 새치 커버  
오래도록 빛나는 나만의 자신감을 완성하다

칼라제닉 잇츠 글로우  
8RB(로즈 브라운)



나를 더 빛나게 하는 컬러 자신감  
**It's Glow**

세련되고 고급스러운 새치 커버  
오래도록 빛나는 나만의 자신감을 완성하다

칼라제닉 잇츠 글로우  
8YB(옐로 브라운)



# 2018 아모스프로페셔널 NEW 모델을 소개합니다

자신감 있는 나만의 패션을 완성하는 헤어 프로페셔널 브랜드 아모스프로페셔널이 2018년 새 모델로 배우 '김효진'을 발탁했다. 올 한 해 아모스프로페셔널의 건강한 아름다움을 전해 줄 그녀의 소감을 들어봤다.



아래 QR코드를 스캔하시면 김효진의 인터뷰 영상을 확인하실 수 있습니다



김효진 인터뷰 영상



아모스프로페셔널은 매 시즌 헤어 디자이너와 소비자를 위한 헤어 솔루션을 제안하며 헤어 트렌드를 리딩하고 있다. 더불어 2018년 2월 배우 김효진을 새 모델로 발탁함으로써 자신감 있는 나만의 패션을 완성하는 헤어 프로페셔널 브랜드'로의 콘셉트를 더욱 확고히 다질 예정이다. 평소 선행과 기부, 동물 보호에도 앞장서는 등 뚜렷한 철학을 열정적으로 실천하는 배우 김효진. 믿을 수 있는 성분과 뛰어난 기술로 진정성 있는 헤어 솔루션을 제안하는 아모스프로페셔널과 잘 어울리는 그녀의 활약을 기대한다.

### Q 아모스 프로페셔널에 대한 첫 느낌은?

저는 아모스 브랜드를 처음 샴푸 제품으로 접했어요. 이번에 염모제부터 스타일링 제품까지 직접 경험해보니 머릿결 손상 없이 다양한 헤어스타일 연출이 가능하더라고요. 왜 수많은 헤어 전문가가 선택하고 사랑하는 브랜드인지 알 수 있었습니다.

### Q 헤어를 건강하게 관리하는 비법은?

아무래도 직업상 다양한 헤어 연출이 필요하기 때문에 평소 염색과 펴를 자주하는 편이지만, 최대한 머릿결 손상을 막기 위해서 고민별 전용 제품을 모발 상황에 맞춰 바꿔가며 사용하고 있습니다. 또 모발이 약해지지 않도록 집에서도 종종 트리트먼트 케어를 해주는 편입니다.

“2018년 아모스프로페셔널의 모델이 되어서 기쁩니다. 건강한 모발 관리부터 다양한 스타일 연출까지 가능한 아모스프로페셔널 제품을 두루 사용해보고 여러분께 직접 추천해드릴게요.” 배우 김효진



ROSE BROWN(RB)  
로즈 브라운  
It's Glow 8RB



YELLOW BROWN(YB)  
옐로 브라운  
It's Glow 8YB



OLIVE BROWN(OB)  
올리브 브라운  
It's Glow 8OB



NATURAL BROWN(NB)  
내추럴 브라운  
It's Glow 8NB

# 헤어 컬러와의 완벽한 스타일 매칭

까다롭기로 유명한 에디터 4인이 추천한 잇츠 글로우 컬러와 완벽한 스타일 매칭 아이템을 소개한다.



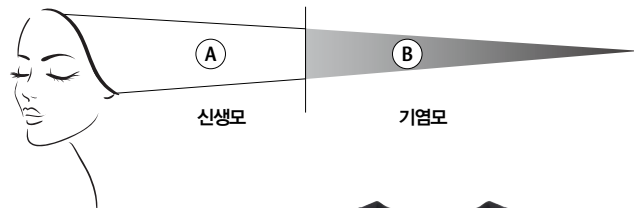
## 로즈 브라운 (ROSE BROWN)

8RB

### COLOR RECIPE

- 1 A(신생모) 부위에 칼라제닉 잇츠 글로우 8RB를 도포한다.  
\* 새치가 많은 부위를 먼저 도포한다.
  - 2 래핑 처리 후 15분간 자연 방치한다.
  - 3 랩 제거 후 B(기염모) 부위를 연결 도포한다.
  - 4 15분간 자연 방치한다.
  - 5 샴푸하기 전 파워 버퍼를 전체적으로 뿌려 에멀션을 진행한다.
  - 6 칼라포스 샴푸로 샴푸한다.
  - 7 타월 드라이 후 칼라포스 리브-인 트리트먼트를 도포한 뒤 스타일링한다.
- \* 백모 커버력을 높이고 싶은 경우, 16P 활용법을 참고하세요.

칼라제닉 잇츠 글로우 8RB + 칼라제닉 잇츠 글로우 산화제 1:1 비율로 믹스



제가 추천하는 매칭  
아이템은요?  
고혹적이면서 섹시한  
스타일입니다.

1 클래식한 블랙 백, 2 화려한 큐빅  
장식의 이어링, 3 심플하고 섹시한 블랙  
힐, 4 몸매 라인을 살린 블랙 원피스



“여성미가 강조되는 컬링 헤어와 매혹적이지만 부드러운 메이크업, 나만의 스타일로 자신감 있는 아름다움을 연출하기 딱인 컬러죠. 붉은 기가 적당히 가미되어 화려하고 우아한 느낌이지요. 피부톤을 화사하게 잡아주는 효과도 있는 것 같아요.” 김수영(헤어 스토리) 에디터

## 옐로 브라운 (YELLOW BROWN)

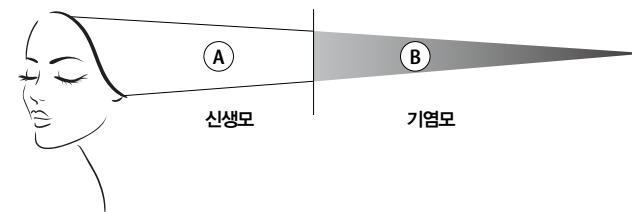
8YB



### COLOR RECIPE

- 1 A(신생모) 부위에 칼라제닉 잇츠 글로우 8YB를 도포한다.  
\* 새치가 많은 부위를 먼저 도포한다.
  - 2 래핑 처리 후 15분간 자연 방치한다.
  - 3 랩 제거 후 B(기염모) 부위를 연결 도포한다.
  - 4 15분간 자연 방치한다.
  - 5 샴푸하기 전 파워 버퍼를 전체적으로 뿌려 에멀션을 진행한다.
  - 6 칼라포스 샴푸로 샴푸한다.
  - 7 타월 드라이 후 칼라포스 리브-인 트리트먼트를 도포한 뒤 스타일링한다.
- \* 백모 커버력을 높이고 싶은 경우, 16P 활용법을 참고하세요.

칼라제닉 잇츠 글로우 8YB + 칼라제닉 잇츠 글로우 산화제 1:1 비율로 믹스



제가 추천하는 매칭  
아이템은요?  
도회적이고 세련된  
오피스룩입니다.

1 부드러운 니트 소재의 화이트 톱,  
2 귀여운 포인트의 하트 이어링,  
3 매시한 블랙 팬츠, 4 백팩 겸용  
블랙 토트백, 5 라운드 토의 캐주얼한  
스니커즈

“자연스러운 C컬 웨이브와 은은하고 절제된 메이크업, 세련되고 당당한 아름다움을 연출하기에 그만입니다. 특히 동양인의 차가운 피부톤에 어울리는 베이스의 옐로 브라운은 도시적이고 화려한 포인트를 주는데 그만이지요. 퇴색되는 과정의 컬러도 자연스러워서 지루하지 않아요.” 복혜미(우먼센스) 에디터

## 올리브 브라운 (OLIVE BROWN)

80B

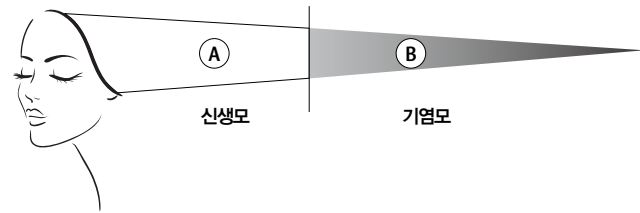


### COLOR RECIPE

- 1 A(신생모) 부위에 칼라제닉 잇츠 글로우 80B를 도포한다.  
\* 새치가 많은 부위를 먼저 도포한다.
- 2 래핑 처리 후 15분간 자연 방치한다.
- 3 랩 제거 후 B(기염모) 부위를 연결 도포한다.
- 4 15분간 자연 방치한다.
- 5 샴푸하기 전 파워 버퍼를 전체적으로 뿌려 에멀션을 진행한다.
- 6 칼라포스 샴푸로 샴푸한다.
- 7 타월 드라이 후 칼라포스 리브-인 트리트먼트를 도포한 뒤 스타일링한다.

\* 백모 커버력을 높이고 싶은 경우, 16P 활용법을 참고하세요.

칼라제닉 잇츠 글로우 80B + 칼라제닉 잇츠 글로우 산화제 1:1 비율로 믹스



## 내추럴 브라운 (NATURAL BROWN)

8NB

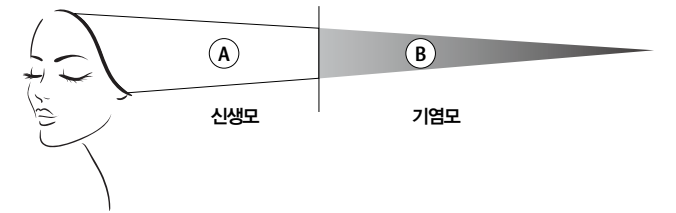


### COLOR RECIPE

- 1 A(신생모) 부위에 칼라제닉 잇츠 글로우 8NB를 도포한다.  
\* 새치가 많은 부위를 먼저 도포한다.
- 2 래핑 처리 후 15분간 자연 방치한다.
- 3 랩 제거 후 B(기염모) 부위를 연결 도포한다.
- 4 15분간 자연 방치한다.
- 5 샴푸하기 전 파워 버퍼를 전체적으로 뿌려 에멀션을 진행한다.
- 6 칼라포스 샴푸로 샴푸한다.
- 7 타월 드라이 후 칼라포스 리브-인 트리트먼트를 도포한 뒤 스타일링한다.

\* 백모 커버력을 높이고 싶은 경우, 16P 활용법을 참고하세요.

칼라제닉 잇츠 글로우 8NB + 칼라제닉 잇츠 글로우 산화제 1:1 비율로 믹스



제가 추천하는 매칭  
아이템은요?  
개성적이면서 패셔너블한  
스타일입니다.

- 1 심플하면서 여성스러운 화이트 셔츠.
- 2 화이트 셔츠와 레이어링하기 좋은 롱베스트.
- 3 큐빅 장식의 골드 네클리스.
- 4 질감으로 포인트를 준 블랙 클러치 백.

“나만의 개성을 표현하는 매력적인 헤어스타일과 세미 스모키 메이크업, 패셔너블하고 우아한 분위기 연출에 좋은 컬러죠. 브라운만으로는 밋밋하고, 올리브 그린 만으로는 차기울 수 있는데, 두가지가 믹스되면서 풍성함과 깊은 색감을 표현해 줘요.” 교윤지(우먼센스) 에디터

제가 추천하는 매칭  
아이템은요?  
여성스러우면서 클래식한  
스타일입니다.



- 1 편안하고 부드러운 니트 톱.
- 2 니트 소재의 언밸런스 스커트.
- 3 큐빅과 골드 라인 드롭 이어링.
- 4 내추럴한 모양의 블랙 토드 백.
- 5 스트랩 장식의 편안한 슈즈.

“내추럴하고 풍성해보이는 웨이브와 생기있어 보이는 핑크코랄빛 블러셔, 정통 브라운 컬러로 자연스러운 아름다운 무드를 연출해 주는 컬러죠. 가장 클래식한 컬러로 어떤 스타일도 연출이 가능해요. 머리 길이에 따라서, 메이크업 컬러에 따라서 다양한 포인트를 줄 수 있어 지루하지 않아요.” 정소내(우먼센스) 에디터



# 패션 그레이 칼라링 베이직 200% 활용법

더 자연스럽게, 더 스타일리시하게 새치를 커버할 수 있는 비법을 소개한다.



**에어링 작업이란?** 염료가 공기 중의 산소와 접촉해 중화반응을 하도록 모발 사이사이를 띄워주는 작업으로 색소의 결합력을 높여 안착이 잘 되도록 도와주는 작업.

### 래핑 작업으로 커버력 Up!

일반 모발에 비해 상대적으로 두껍고 저항성이 강한 흰머리를 염색할 때에는 래핑 작업으로 염료 침투율을 높여보자. 모발에 염색약을 꼼꼼히 도포한 뒤 총 작업 시간 40분 중 20분은 래핑한 상태로, 나머지 20분은 래핑을 벗겨내고 공기와 잘 접촉하도록 에어링 작업을 한 뒤 방치해둔다.

### 흰머리가 많은 부위부터 도포!

시술 전 미리 모발을 진단해 새치 비율이 높은 부위를 체크하고 새치 분포도가 가장 높은 페이스라인과 가르마 부위를 먼저 도포하면 전체적으로 균등한 발색으로 작업할 수 있다.



### 저항성모, 강모라면 가벼운 열처리 작업으로 오버랩 작업!

저항성모, 강모라면 가벼운 열처리 작업으로 모발의 큐티클을 유연하게 만들어 염료가 효과적으로 스며들도록 하는 것이 도움이 된다.

사진: 셔터스톡



# PERFECT COLOR HEALTHY HAIR

새치 염색은 포기할 수 없는 여자의 자존심을 지키는 일. 자연스럽게 커버는 기본, 염색 후 케어로 건강한 모발을 유지하는 비법을 소개한다.



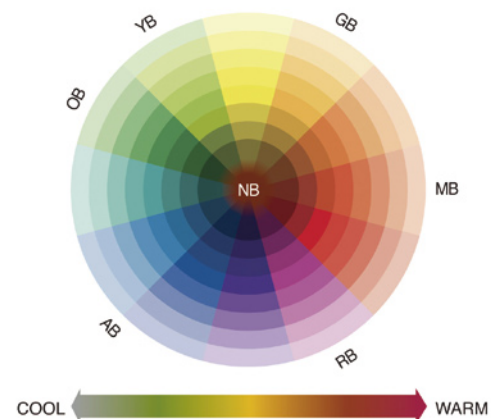
# 자연스러운 새치 커버를 위한 비밀병기, 'It's Glow'

희끗희끗 빠져나온 불청객 새치. 무조건 검은색으로 감추는 것이 능사가 아니다. 자신에게 어울리는 컬러로 새치 커버는 물론 스타일도 높여주는 잇츠 글로우를 경험해보자.



**COLOR GENIC It's Glow**  
 아시아인에게 최적화된 풍부한 오리엔탈 컬러 처방으로 균일하게 커버되고, 퇴색 후에도 아름답고 은은한 수채화 색감을 연출해주는 패션 그레이 염모제.

## COLOR SYSTEM



- RB : ROSE BROWN
  - NB : NATURAL BROWN
  - MB : MOCHA BROWN
  - GB : GOLD BROWN
  - YB : YELLOW BROWN
  - OB : OLIVE BROWN
  - AB : ASH BROWN
- \* 컬러 시스템은 TINT 기준입니다.

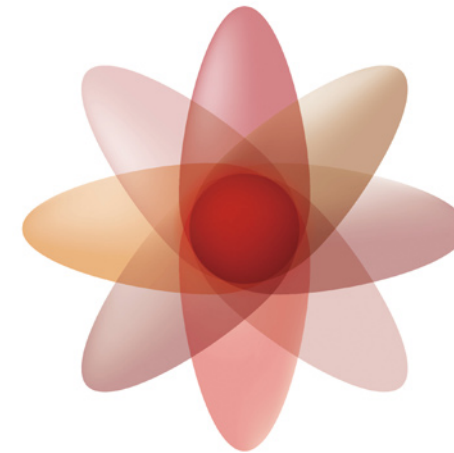
## 왜, 잇츠 글로우인가?

### 1 아시아인을 위한 ORIENTAL HUE COLOR

- ✓ 동양인의 붉은 베이스에 최적화된 오리엔탈 휴 적용으로 세련되고 고급스러운 오리엔탈 컬러 연출.
- ✓ 백모 컨트롤을 위한 언더톤 보충으로 균염성 강화.

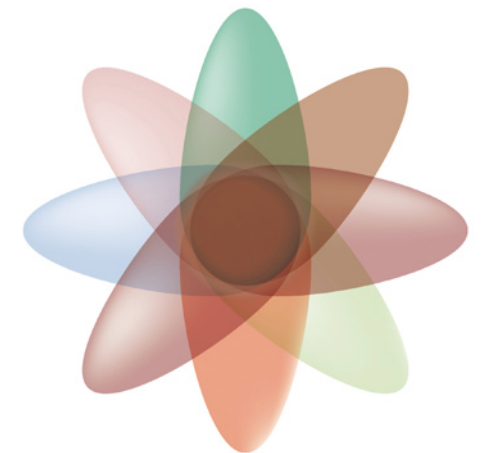
#### ORIENTAL HUE\_WARM

따뜻한 컬러가 조합된 웜 브라운 베이스가 붉은 반사빛을 더욱 풍부하게 연출해준다.



#### ORIENTAL HUE\_COOL

따뜻한 컬러와 차가운 컬러의 쿨 브라운 베이스가 붉은빛을 제어해 매트한 컬러를 연출해준다.



VS

칼라제닉 잇츠 글로우는 아시아인의 모발 색상을 고려한 오리엔탈 휴 테크를 적용해 그레이 컬러에서 표현하기 어려운 선명하고 아름다운 컬러를 연출해준다.

### 2 스마트한 컬러링 DYE FEEDBACK SYSTEM

- ✓ 염색이 어려운 백모를 위한 스마트 컬러링으로 깊고 풍부한 컬러 발색.
- ✓ 가볍고 밀착력있는 실킴 제형으로 백모와 흑모의 균일한 컬러 연출.

### 3 빛나는 컬러 DOUBLE BARRIER PROTECTING

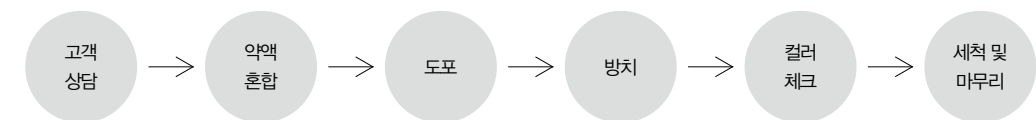
- ✓ 염색 시술 시 손상모의 영양보습케어와 시술 후 염색으로 손상된 모발을 감싸 부드럽고 윤기있는 컬러로 연출.
- ★ 자연 유래 오일 비르씨 오일, 아르간 오일, 호호바 오일



QR코드를 스캔하시면 잇츠 글로우 영상을 확인하실 수 있습니다.

잇츠 글로우 영상보기

## 칼라제닉 잇츠 글로우 시술 가이드



- 레벨스케일러로 백모량 / 신생모 명도 측정
- 희망 컬러 선정 후 1제와 2제 혼합(혼합비율 참고) 기염모 도포 시 손상, 퇴색 정도에 따라 톤 프라이머 10% 혼합
- 방치 시간 30분(커버력 향상을 위해 랩핑 활용)



## YELLOW BROWN(YB)

차가운 쿨 브라운 베이스의, 붉은기가 배제된 매트한 갈색 계열.  
쿨 옐로 브라운 색소와 아시아인 모발의 붉은 베이스가 어우러져 도시적이고 세련된 컬러를 연출하며, 퇴색 후 화사한 컬러가 지속된다.

### 자연스러운 그레이 컬러



#### 6YB 황빛 어두운 갈색

결과레벨 6Lv

컬러특징 붉은 니앙스가 절제된 고풍적인 옐로우브라운으로 안정감 있는 새치커버 가능

### 밝은 그레이 컬러



#### 7YB 황빛 갈색

결과레벨 7Lv

컬러특징 도시적이고 세련된 옐로우브라운으로 자연스럽고 화사한 새치커버 가능



#### 8YB 황빛 밝은 갈색

결과레벨 8Lv

컬러특징 붉은기 없는 화사한 옐로우브라운으로 밝은 멋내기 새치커버 가능



## OLIVE BROWN(OB)

깊고 풍부한 올리브 그린의 고급스러운 녹빛 갈색 계열.  
차갑지만 따뜻한 니앙스의 감각적인 올리브 컬러가 세련된 무드를 선사하며, 퇴색 후 은은한 연녹빛의 수채화 색감을 연출한다.

### 자연스러운 그레이 컬러



#### 6OB 녹빛 어두운 갈색

결과레벨 6Lv

컬러특징 모던하고 차분한 올리브 브라운으로 안정감있는 새치커버 가능

### 밝은 그레이 컬러



#### 7OB 녹빛 갈색

결과레벨 7Lv

컬러특징 차가운 느낌의 올리브 브라운으로 자연스러운 새치커버 가능



#### 8OB 녹빛 밝은 갈색

결과레벨 8Lv

컬러특징 부드러운 느낌의 올리브 브라운으로 밝은 멋내기 새치커버 가능



## ROSE BROWN(RB)

레드와 쿨 바이올렛이 어우러진 매혹적이고 우아한 자줏빛 갈색 계열.  
붉은 니앙스를 절제하는 쿨 바이올렛이 선사하는 깊고 매혹적인 로맨틱 핑크 로즈 컬러로 퇴색 후 은은한 선홍빛의 수채화 색감을 연출한다.

### 자연스러운 그레이 컬러



#### 6RB 자줏빛 어두운 갈색

결과레벨 6Lv

컬러특징 깊고 진한 풍미의 로즈 브라운으로 안정감 있는 새치커버 가능

### 밝은 그레이 컬러



#### 7RB 자줏빛 갈색

결과레벨 7Lv

컬러특징 우아하고 세련된 로즈 브라운으로 자연스럽고 화사한 새치커버 가능



#### 8RB 자줏빛 밝은 갈색

결과레벨 8Lv

컬러특징 트렌디하고 감각적인 로즈 브라운으로 밝은 멋내기 새치커버 가능



## NATURAL BROWN(NB)

따뜻한 워 브라운 베이스의 적갈색 계열.  
아시아인의 황색 피부 톤을 고려한 선홍빛 브라운 베이스가 자연스러우면서도, 화사한 컬러를 연출하여 퇴색 후 안정적인 컬러가 지속된다.

### 자연스러운 그레이 컬러



#### 5NB 자연스러운 밤색

결과레벨 5Lv

컬러특징 따뜻하고 진한 적갈색 니앙스의 내추럴브라운 컬러로 깊이감 있는 새치커버 가능



#### 6NB 자연스러운 어두운 갈색

결과레벨 6Lv

컬러특징 차분한 느낌의 클래식 내추럴브라운 컬러로 안정감 있는 새치커버 가능

### 밝은 그레이 컬러



#### 7NB 자연스러운 갈색

결과레벨 7Lv

컬러특징 중명도의 포근한 내추럴브라운 컬러로 자연스러운 새치커버 가능



#### 8NB 자연스러운 밝은 갈색

결과레벨 8Lv

컬러특징 화사하고 은은한 내추럴브라운 컬러로 밝은 멋내기 새치커버 가능



# 얼리 그레이 363명의 진짜 새치 고민 속 시원하게 해결해 드려요!

궁추고 싶은 비밀, 새치. 누군가에게 톡 터놓고 이야기하기도 쉽지 않은 다양한 새치 고민을 이달 '무엇이든 물어보세요!' 설문을 통해 들어봤다. 아모스프로페셔널 전문가들이 친절하고 꼼꼼하게 전해준 답변을 소개한다.

\*본 내용은 2018년 1월 8일부터 11일까지 (우먼센스) 홈페이지와 SNS 계정을 통해 '새치 고민에 대한 설문조사'를 실시한 결과로 응답자는 총 363명이다.



## Q1

집에서 새치 커버를 할 때와 미용실에 가서 했을 때의 결과가 너무 다릅니다. 혼자서 새치 커버할 때 가장 중요한 점을 알고 싶어요.

**A** **샬롱에서 염색하는 것을 권장합니다.** 염모제는 모발에 도포되는 순간부터 작용력이 높아져 발색하기 시작하는데, 기본 권장 방치 시간을 넘어서면 모발이 손상될 수 있습니다. 집에서 시술하다 보면 균일하게 도포하지 못해 얼룩이 지기 쉽고 도포의 시간차가 발생해 모발 손상을 초래할 수 있습니다. 부득이하게 새치 커버를 집에서 해야 할 경우 염색 슬로 두피를 너무 문지르거나 자극을 주지 않아야 하며, 도포 전 브러싱을 해 영킨 모발을 정돈해야 합니다. 또한 제품에 명시된 방치 시간을 확인한 뒤 적정 시간을 넘기지 않도록 잘 체크해야 합니다.

새치가 보이면 뽑게 되는데 시간이 지날수록 점점 더 늘어나는 것 같아요. 뽑으면 안 되나요?

**A** 같은 부위를 반복적으로 뽑을 경우 **견인성 탈모가 올 수 있기 때문에 뽑는 방법보다는 염색으로 관리할 것을 추천합니다.** 흰머리가 몇 가닥 없을 경우 밝은 멋내기 염색으로 검은 모발을 밝게 만들어주면 자연스럽게 커버와 화사한 컬러 연출이 동시에 가능합니다.

## Q2

Q3 저는 지루성 두피 인데요. 두피 컨디션에 따라 적합한 새치 염색약을 고를 수 있도록 제품별 특성을 알고 싶어요.

**A** 두피 타입별로 처방된 염모제는 따로 없습니다. 하지만 두피가 약하거나 예민하다면 **시술 전 상담 시 정확한 두피 진단을 통해 시술 전후 관리를 할 수 있습니다.** 무엇보다 평소 자신의 두피 상태에 맞는 제품으로 꾸준히 관리해 좋은 컨디션을 유지하는 것이 염색 시 두피 건강을 지킬 수 있는 지름길입니다.

늘 어두운 브라운 컬러로 염색을 해요. 전체적으로 밝게 염색하고 싶는데 힘들다고 하네요. 새치 머리는 멋내기 염색이 안 되나요? **Q4**

**A** 염모제는 어두운 컬러일수록 색소량이 많습니다. 반복적으로 어두운 컬러로 염색했다면 모발에 어두운 색소가 많이 축적되어 있을 확률이 높아 밝은 멋내기 컬러로 변화를 주기 어려울 수 있습니다. 한 번에 원하는 컬러로 바꾸기보다는 조금씩 밝은 컬러로 변화를 주는 건 어떨까요? 샬롱 디자이너의 정확한 모발 진단을 통해 컬러 체인지 계획을 세우고 조금씩 밝기에 변화를 준다면 모발 손상과 얼룩을 줄일 수 있습니다.



**Q6** 새치 커버, 적절한 횟수는요?

**A** 정해진 새치 커버 주기는 없습니다. 염색 시술 후 두피나 모발 컨디션이 다시 복원되는 시간은 개인의 컨디션, 두피나 모발 상태의 영향이 크다고 보는 것이 더 정확할 듯합니다. **보통 1개월에 1~1.5cm의 신장모가 자라납니다. 염색 시술 시 두피나 모발 건강이 걱정된다면 시간차를 두고 진행하는 건 어떨까요?** 이번에 전체 염색을 했다면 다음에는 새로 자라난 부위만 염색을 하거나, 시술 전 두피와 모발을 보호해주는 제품이나 모발 영양제를 함께 활용한다면 두피와 모발 건강, 아름다운 컬러를 모두 지킬 수 있습니다.

**Q5** 일반 염색 제품과 새치 커버 제품의 다른 점이 무엇인가요?

**A** 일반적인 멋내기 염모제는 명도와 반사빛, 즉 컬러와 밝기에 중점을 둔 제품이라면 새치염모제는 안정적인 백모 커버력과 사후 유지력에 중점을 둔 제품입니다. 새치 커버 염모제를 선택할 때 원하는 컬러 이외에 백모 커버력과 커버 이후의 유지력을 염두에 두고 제품을 선택한다면 더 만족스러운 결과를 얻을 수 있습니다.



## Q7

자연스러우면서도 오래 유지되는 새치 커버 방법이 궁금해요. 그리고 새치커버 후 사용하면 좋은 애프터 케어 제품에 대해 알고 싶어요.

**A** 마음에 드는 컬러, 아름다운 컬러를 오래 간직하고 싶은 마음은 모두 같지만, 쉽게 빠져버리는 헤어 컬러를 오래 유지하는 일은 쉽지 않습니다. 컬러 유지력을 높이고 싶다면 홈 케어에 집중해보세요. 피부 관리 후 피부 상태에 맞는 제품으로 클렌징을 하듯, 컬러 시술 이후에는 모발의 컬러를 유지하면서 노폐물을 제거해주는 컬러 전용 클렌저를 활용해 세정으로 색소가 빠져나가는 현상을 방지하는 것이 중요합니다. 요즘 셀프 스타일링이 유행하면서 드라이어나 아이론을 사용하는 사람이 많은데, 고온의 열은 빠른 퇴색의 원인이 됩니다. 따라서 **염색 직후에는 되도록 열기구 사용을 자제**하며, 부득이 사용해야 할 때에는 드라이 전 열로부터 모발을 보호해주는 제품을 발라 열에 의해 색소가 빠져나가는 것을 방지해주세요. 두피 역시 피부처럼 건조와 노화가 진행됩니다. 건조하거나 노화가 진행되는 두피는 유수분 밸런스가 깨져 유분 보호막이 부족한 상태이므로 염색 시 자극을 받을 수 있습니다. 내게 맞는 순한 제품을 원한다면 시술 전 디자이너와 상담 시 패치 테스트(Patch Test)를 통해 피부 컨디션에 맞는 제품을 찾아보세요. 순한 성분의 제품도 내 몸과 맞지 않을 수 있기 때문에 시술 전, 꼭 피부 알레르기 테스트를 받고 염색하는 것이 안전합니다.

## Q8

일반 염색보다 헤나 염색이 두피 자극이 덜한가요? 다들 헤나 염색은 자극이 없다고 하는데 색깔이 너무 까매서 못 하고 있어요.

**A** 일반 염색은 색상과 명도가 다양한 원하는 컬러를 보다 쉽고 빠르고 정확하게 연출할 수 있습니다. 반면 헤나는 두피 자극은 일반 염색보다 덜하지만 백모에 색소만 넣어주는 단순한 원리라 어두운 모발을 밝게 연출하기 어렵고 반사빛을 다양하게 연출하기 어렵다는 한계가 있습니다. **두피 자극이 걱정이라면 두피를 긁거나 자극을 주는 행위를 삼가고 염색 전날 머리를 감지 않는 것도 두피 보호 방법입니다.**



# 언제나 건강한 두피를 위하여! 새치 염색 후 모발 & 두피 관리법

많은 이가 새치 염색의 중요성은 자각하면서도 염색 후 관리는 소홀히 한다. 새치 염색 후 두피 관리법을 소개한다.



## 새치, 염색할까 뽑을까?

새치를 뽑는 것은 좋지 않는데 그 이유는 탈모 위험 때문이다. 두피 모공 하나에서 평생 나는 머리카락 개수는 25~35개로 정해져 있기에 억지로 뽑으면 머리카락 수명 주기를 방해해 탈모가 생길 수 있다. 새치를 반복해서 뽑다 보면 모근이 약해져 건인성 탈모가 진행될 위험도 있다. 그렇기 때문에 새치 관리의 염색이 답이다.

## 새치 염색, 주의할 점은?

새치는 염색이 잘되지 않으므로 염색약을 바를 때 더 많은 양을 바르거나 열처리 과정을 추가하거나 작업 시간을 늘리는 등의 조치가 필요하다. 염색 모발 전용 샴푸를 사용하고, 머리를 말릴 때는 너무 뜨거운 바람을 피하고 타월로 톡톡 두드리듯 말려 자극 마찰을 줄이는 등 세심하게 신경을 쓰는 것이 좋다. 자외선 차단 기능이 있는 헤어 스프레이를 뿌리면 탈색 방지에 도움이 된다.

## 손상된 모발에 영양을 주자

아무리 순한 염색약을 사용했다라도 시술 후에는 모발이 손상되기 마련이다. 헤어 트리트먼트나 팩을 이용해 일주일에 2~3회 집중 영양 관리를 한다. 특히 모발과 두피가 가장 활발히 재생하는 밤 10시부터 새벽 2시의 골든 타임에 헤어 팩을 하면 효과가 높아진다. 또한 참치나 시금치, 치즈 등 비타민 B와 E가 풍부하게 함유된 식품을 섭취하면 모발 건강에 좋다.

효과 100%  
애프터 케어 팁

## 샴푸도 섬세하게

폼이나 염색 후 모발은 산성에서 알칼리성으로 바뀌면서 수분을 잃고 굳어 쉽게 끊어지고 약해진다. 이때 약산성 샴푸를 사용하면 모발이 다시 산성으로 바뀌면서 큐티클 조직이 단단하고 건강해진다. 저자극, 약산성 샴푸를 골라 미온수로 부드럽게 마사지하며 머리를 감는다면 염색 후 두피와 모발 손상 완화에 도움이 된다. 두피가 건조해 생기는 각질, 비듬을 지저분하다고 생각해 머리를 너무 자주 감아도 두피를 보호하는 피지가 필요 이상 씻겨나가 더욱 건조해지므로 주의한다. 머리를 말릴 때에는 되도록 뜨거운 바람을 피하는 것이 좋다.

센시더마 샴푸 두피와 모발 보습에 효과적인 마일드한 샴푸. 염색 후 두피가 민감해진 이들 혹은 평소에도 두피가 민감한 이들에게 추천한다. 민감하고 건조한 두피에 마일드한 노폐물 세정이 가능하다.



## 두피도 피부, 새치 염색 후 두피 관리

염색약 시술은 모발 속까지 염료를 침투시키는 과정인 만큼 큐티클이 벗겨지기 쉽고 두피에도 자극을 줄 수 있다. 두피가 손상되고 건조해지면 각질이 떨어져 비듬이 생길 뿐 아니라 모발에도 악영향을 끼치며, 탈모로 이어지기도 한다. 두피도 피부인 만큼 새치 염색 후에는 더 철저한 보습 관리가 중요하다.

사진 서티스톡

## 염색 후 건조해져 각질이 일어나는 두피

염색 후 2주간은 특히 신경 써서 관리하는 것이 좋다. 염색약의 자극을 받아 두피가 건조해지면 모공이 일시적으로 수축하며 각질층이 일어나는데, 이렇게 쌓인 각질이 피지와 각종 세균과 섞이면 비듬이 된다. 이럴 때에는 세정력이 강한 제품보다는 보습성이 풍부한 두피용 샴푸를 사용하는 것이 좋다. 두피에 열이 많은 체질이라면 건조증이 더 심화될 수 있기 때문에 쿨링과 진정에 중점을 두고 두피의 혈액순환을 위해 손가락으로 꼭꼭 눌러가며 지압 마사지를 하는 것이 도움이 된다. 머리를 완전히 말리지 않으면 세균이 증식하기 좋은 환경이 되므로 뿌리 부분부터 꼼꼼히 말리는 것도 잊지 말자. 두피에 트러블이 있을 때 피해야 할 것은 모자 쓰기. 두피에 공기가 통하지 않으면 증상이 더 심화될 수 있다.



## 두피, 모발 전용 보습 제품 사용

새치 염색 후 계면활성제와 실리콘 성분 함유량을 체크하는 등 저자극 샴푸를 선택한다. 두피를 진정시키는 성분의 세럼이나 에센스, 미스트 등이 그것. 모발 전용 에센스나 미스트는 이미 많은 이가 사용하고 있지만 두피 전용 보습 케어 제품이 있다는 사실은 모르는 이가 많다. 특히 염색 후 일주일간은 평소보다 두피의 건조가 심화될 때이므로 두피 보습에 효과가 좋은 제품으로 케어하는 것이 좋다.

센시더마 스칼프 수더 두피 보습 및 진정 작용을 하는 케어 제품. 두피가 가렵거나 예민한 이들에게 추천한다. 수분 보호막을 형성하는 수딩 케어로 두피의 건조함을 완화해준다. 샴푸 후 연약해진 두피를 중심으로 1~2회 분사 후 흡수시킨다. 평상시에도 가려움이나 건조함을 느낄 때마다 수시로 도포하면 두피 보습에 도움을 준다.

# 데일리 케어 vs 스페셜 케어

이미지 변신을 꾀할 때 가장 드라마틱한 효과를 내는 방법은, 바로 염색. 하지만 같은 염색이라도 모발 상태에 따라 결과는 천차만별이다. 아무리 좋은 염색약을 써도 머릿결이 받쳐주지 않는다면 무용지물! 염색 전 철저한 모발 관리로 원하는 컬러를 완성하자. 염색 효과를 확실히 높이는 생활 속 헤어 케어와 스페셜 케어를 소개한다.



## 샴푸 전 빗질은 필수

머릿결 관리에 의외로 중요한 것이 있으니, 바로 빗질이다. 특히 샴푸 전 엉킨 머리를 빗어 풀어주기만 해도 머릿결 개선 효과가 있다. 빗질은 엉킨 모발을 풀어줄 뿐 아니라 이미 손상된 큐티클과 각질을 제거해 트리트먼트와 헤어 에센스의 영양분이 효과적으로 흡수되도록 돕는다. 마사지 효과가 있는 쿠션 브러시를 사용해 빗으면 두피 혈액순환에도 좋다.



## 뜨거운 드라이어 바람은 NO!

젖은 상태에서 뜨거운 바람을 쐬면 모발은 손상될 수밖에 없다. 드라이어의 열로 인해 머리카락이 건조해질 뿐 아니라 큐티클이 자극을 받아 손상되는 것. 따라서 너무 뜨겁지 않은 바람을 멀리서 쐬며 말리는 것을 추천한다. 온도 감지 센서가 내장된 드라이어를 사용하면 자동으로 바람의 온도를 50~60도로 유지해줘 편리하다. 드라이 시 모발 끝에 헤어 오일을 발라 건조해지지 않도록 보호하는 것도 좋다.

리페어포스 테라피 에센셜 오일 거칠어진 모발을 정돈하는 트리트먼트 오일로 평소 건조한 느낌을 때는 물론, 드라이 전후로 바르면 모발을 보호할 수 있다. 굵고 솔이 많은 모발이라면 치분한 마무리에 도움이 된다.



## 매일 하는 샴푸, 더 잘 감으려면?

매일 감는 머리라고 대중 감을 수는 없다. 모발보다 두피 위주로 꼭꼭 지압하며 마사지하듯 감아 두피에 남아 있는 노폐물과 피지를 확실히 제거하자. 두피의 노폐물과 피지는 탈모 등 각종 트러블과 직결되니 주의한다. 모발 손상 정도에 따라 적합한 샴푸를 선택해 쓰면 더욱 효과적이다.

리페어포스 샴푸 손상되어 거칠어진 모발을 부드럽게 가꿔주는 모발 강화 샴푸. 오일 콤플렉스 6가지가 함유되어 수분 손실을 최소화하고 보습력을 높여 촉촉한 모발로 가꾼다. 샴푸처럼 끈적한 제형으로 적은 양으로도 부드럽고 풍성한 거품이 형성되어 손상 모발도 부드러운 샴푸가 가능한 것이 특징이다.



## 덜 말린 머리는 금물

아침에 바쁘다고 모발이 젖은 상태로 외출을 하면 머릿결이 손상된다. 특히 추운 날씨에는 차가운 공기로 인해 큐티클이 얼었다 녹으면서 머릿결 손상이 심화되므로 주의해야 한다. 추운 날씨가 아니더라도 촉촉한 상태로 오래 방치하면 두피가 습해서 세균이 쉽게 증식할 수 있는 환경이 조성되어 지루성 피부염, 비듬 등 두피 질환이 생긴다는 사실을 명심하자.

## 트리트먼트, 건너뛰지 말자

"혹시 트리트먼트 안 하셨어요?" 모발이 건조한 고객에게 미용사가 제일 처음 건네는 말이다. 그만큼 샴푸 후 트리트먼트는 촉촉한 모발을 가꾸는 데 도움을 준다. 손상 정도가 심하다면 트리트먼트를 10분 이상 방치하면 훨씬 효과적이다.

리페어포스 키트 트리트먼트 CMC 거칠어진 손상 모발을 침범하는 머릿결로 가꾸어주는 모발 강화 트리트먼트로 손상으로부터 극손상을 지닌 이들에게 추천한다. 키토산과 케라틴, 콜라겐, 대두 단백질이 모발 강화와 집중적인 영양 공급에 도움을 주며, 코팅 효과가 부드럽고 치분하며 윤기 나는 머릿결을 연출한다.



## 단백질 폭탄, 달걀

모발의 주성분인 단백질이 듬뿍 들어간 천연 팩 재료로 달걀과 우유가 있다. 달걀노른자 2개에 에센셜 오일(페이스 오일 혹은 올리브 오일도 가능) 1작은술, 우유 1큰술을 섞는다. 역시 두피는 피하고 모발 위주로 퍼 바른 뒤 랩으로 감싸 고무줄로 고정하고 10분에서 15분 정도 지나 헹군다.



## 먹는 것도 특별하게, 검은콩과 해초

머릿결에 특별히 신경을 쓰거나 모발 손상으로 걱정이라면 먹거리에도 신경을 써보자. 예로부터 두피 건강에 좋다고 알려진 검은콩에 풍부한 시스테인은 모발 성장뿐 아니라 재생에도 도움을 줘 손상된 모발 회복에 좋다. 단백질과 불포화지방산이 풍부해 풍성하고 윤기 있는 머릿결을 만든다. 바다의 영양소가 듬뿍 담긴 해초류에는 요오드가 풍부하다. 요오드는 케라틴 합성을 도와 모발을 굵고 튼튼하게 한다.



## 엄마의 비기 마요네즈

얼굴에만 하던 팩, 머리에도 하자. 집에 있는 간단한 재료로 천연 헤어 팩을 하면 모발 영양 공급에 도움이 된다. 가장 널리 알려진 홈 케어 팩 재료로는 마요네즈가 있다. 마요네즈 2큰술에 꿀 1큰술을 섞어 팩을 하면 단백질에 보습 효과가 더해져 모발에 영양과 윤기를 준다. 두피를 피해 모발 위주로 퍼 바른 뒤 랩으로 감싸 고무줄로 고정하고 10분에서 15분 정도 지나 헹구면 효과가 있다.



## 이미 손상된 모발에는

### 집중 영양 크림

이미 손상이 심화된 모발이거나 염색을 앞두고 빠른 시간 안에 모발에 영양과 윤기를 부여하고 싶다면 천연 헤어 팩보다 트리트먼트 크림으로 집중 관리하는 것이 좋다. 특히 전문가용 케어 제품의 경우 헤어 살롱의 시술과 같은 효과를 낸다.



아미노바이탈 A4 인텐시브 크림 손쉬운 헤어 스타일링을 돕고 부드러운 머릿결로 가꿔주는 집중 영양 크림. 세라마이드, 아르곤 오일, 코코넛 오일 성분이 헤어 케어의 유지력을 지속시키고 부드러움을 제공할 뿐 아니라 산성 아미노산이 팽윤된 큐티클을 정돈해 윤기 나는 머릿결을 만든다. 락티에시드는 손상된 모발에 영양 성분을 공급해 활력을 강화한다.

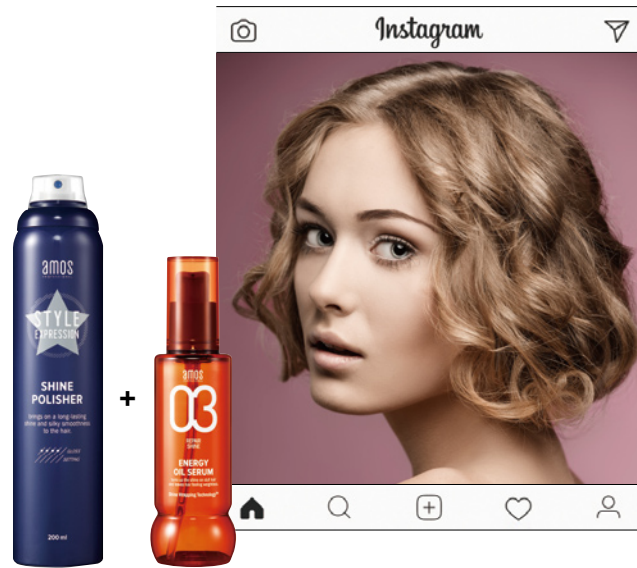
### 염색 2주 전에는 살롱 케어

손상된 모발에 그대로 염색을 하면 원하는 컬러와 다르게 표현될 수 있을 뿐 아니라 얼룩덜룩 지저분해 보이기 십상이니 사전에 모발을 탄탄하게 가꾸자. 염색은 결심했는데 손상된 모발이 걱정이라면 염색 2주 전에 살롱에 가서 미리 케어 받기를 추천한다. 아미노바이탈 헤어 케어 프로그램 아미노바이탈 클리닉 라인인 멀티 리무버부터 케라틴 베이스, 바이탈 픽서, A2 프로텍터, A3 실러, A4 인텐시브 크림까지 단계별 케어로 머릿결을 탄탄하게 가꾼다. 아모스 홈페이지(www.amosprofessional.com)에서 가까운 시술 살롱을 찾을 수 있다.

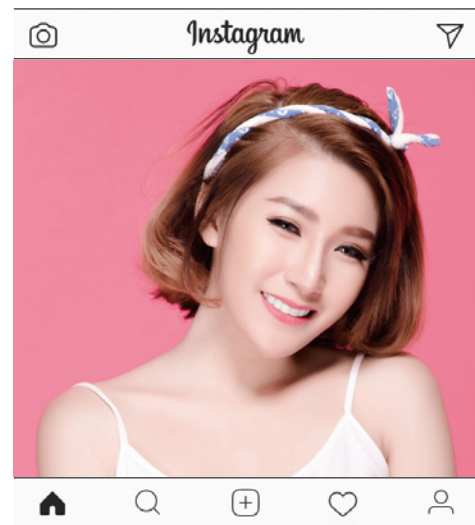


# 발렌타인데이를 더욱 특별하게 만들 #남심저격 #로맨틱헤어스타일

고백을 받는 남자보다도 고백을 준비하는 여자들이 더 설레는 발렌타인데이. 정성껏 준비한 선물은 물론, 남자친구에게 특별한 매력으로 어필하고 싶은 날이다. SNS에서 뜨고 있는 로맨틱 헤어스타일과 아모스프로페셔널의 꿀팁을 참고해 발렌타인데이를 준비해보자.



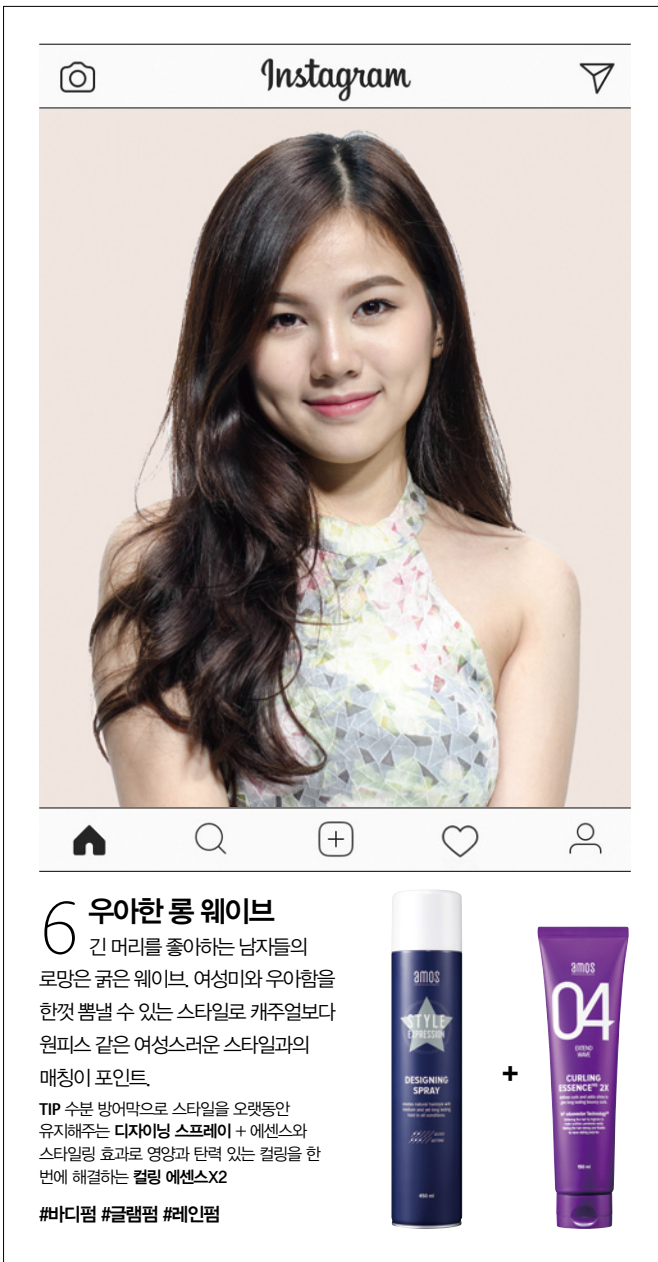
**1 로맨틱 단발**  
어깨 위로 올라온 짧은 길이에 컬을 넣어 발랄하면서도 로맨틱한 분위기를 연출했다. 빛에 반사될 듯 밝은 브라운 컬러로 부드러운 느낌을 더했다.  
TIP 가볍고 끈적임 없이 산뜻한 윤기를 주는 광택 스프레이 사인 폴리셔 + 건조한 모발을 윤기 있게 되살려주는 에너지 오일 세럼  
#러블리폼 #글램세도우



**3 여성스러운 C컬 단발**  
차분하면서 부드러운 C컬이 주는 고급스러움이 더해져 여성미를 강조하는 스타일. 뱅 헤어스타일보다 자연스러운 연출이 여성스러움의 포인트.  
TIP 모발을 열로부터 보호해주고 모발 처짐을 막아주는 히트-업 솔루션 + 워터프루프 폴리머가 함유돼 습한 환경에서도 보름을 유지해주는 내추럴 스타일러  
#내추럴\_C컬폼 #볼륨폼 #에어폼



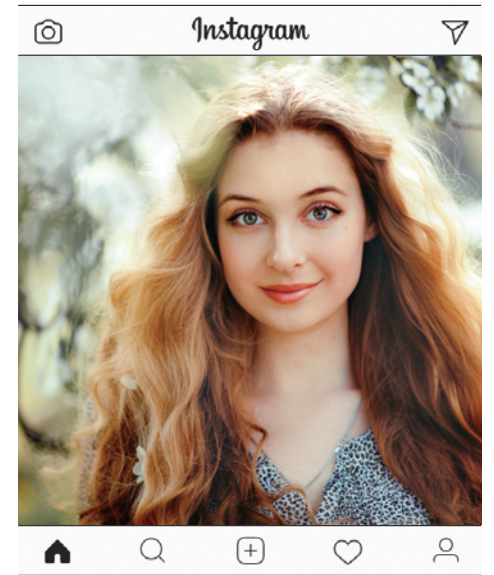
**2 로맨틱 롱 웨이브**  
로맨틱 만화 속 여주인공 같은 풍성하면서 내추럴한 웨이브로 여성미를 강하게 어필해주는 스타일. 푸석푸석해 보이지 않게 머릿결을 정리하는 게 가장 큰 포인트이자 유의점.  
TIP 강력한 세팅력으로 하루 종일 결이 꼬떡없는 슈퍼하드 스프레이  
#레이어드컷 #루즈폼



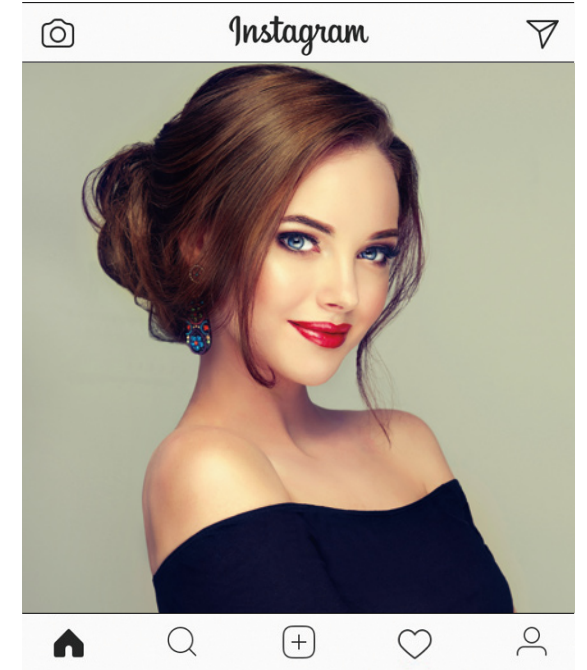
**6 우아한 롱 웨이브**  
긴 머리를 좋아하는 남성들의 로망은 굵은 웨이브. 여성미와 우아함을 한껏 뽐낼 수 있는 스타일로 캐주얼보다 원피스 같은 여성스러운 스타일과의 매칭이 포인트.  
TIP 수분 방어막으로 스타일을 오랫동안 유지해주는 디자인 스프레이 + 에센스와 스타일링 효과로 영양과 탄력 있는 컬링을 한 번에 해결하는 컬링 에센스X2  
#바디폼 #글램폼 #레인폼



**4 내추럴 웨이브**  
부스스한 듯 자연스러워 꾸미지 않은 것 같은 스타일로 연출. 인위적이지 않아 부담스럽지 않게 남심을 저격할 수 있는 일명 '살랄라 스타일'.  
TIP 끈적임 없이 자연스러운 연출을 도와주는 내추럴 스타일러 + 모발 깊숙이 영양을 공급해 건조함을 해소해주는 에너지 오일 세럼  
#루즈폼 #허피폼



**5 섹시한 업 스타일**  
목선을 드러낼 수 있는 섹시한 스타일. 강렬한 레드 컬러 림으로 포인트를 주면 특별한 여성미를 어필할 수 있다.  
TIP 잔머리를 정리하고 볼륨을 오랫동안 유지해주는 디자인 스프레이 + 윤기 있고 건강한 모발 연출을 위한 에너지 오일 세럼  
#내추럴\_세미\_업 #루즈\_업\_스타일



# 이달의 에디터 픽!

건강한 모발 케어는 물론 다양한 헤어스타일 연출이 가능한 아모스프로페셔널 제품들이 소개된 매거진을 만나보자.



## 마리골레르

뷰티 에디터가 추천하는 이달의 제품으로 끈적이지 않으면서 처진 컸을 탄력 있게 되살려주는 프로페셔널 컬링 에센스가 소개되었다.

## 우먼센스

찾은 묶음 머리는 탈모의 원인이 될 수 있으므로 풍성하게 연출하는 스타일링을 추천한다. 이때 필요한 처진 모발을 타이트하게 스타일링해주는 컬링 에센스가 소개되었다.



## 싱글즈

부스스한 머릿결을 부드럽게 만들어주는 나이크 케어 제품으로 인리치 나이트 크림이 소개되었다.



## 나일론

염색 모발을 건강하게 유지할 수 있는 케어 제품으로 칼라포스 리브-인 트리트먼트가 소개되었다.

# 2018 아모스프로페셔널 에듀케이션 센터 정기 교육 프로그램

교육 시작 일자

3월 4월

## 마스터 칼라 시스템 베이직

칼라 입문 과정으로 색채의 삼색성을 이해하고, 살롱 워크를 위한 칼라 기초 이론과 칼라 시술별 도포 테크닉을 익혀 칼라 기초를 마스터하는 과정 **추천 스태프**

효과적인 칼라 시술을 위한 필수적인 과정으로 칼라 시술의 단계별 접근을 통한 헤어 살롱 염색 시술의 기반을 다지는 칼라 실무 과정 **추천 주니어**

트렌디한 칼라 연출을 위한 호일 워크 테크닉을 접하고, 고객의 이미지 진단을 하여 고객의 장점을 강조해주며 시각적 이미지를 매력적으로 만들어줄 수 있는 디자인 칼라 고급 과정 **추천 디자이너(에센셜 과정 이수자)**

## 마스터 커팅 시스템 파운데이션

커트 입문 과정으로 이론과 기초 실습을 바탕으로 헤어 살롱에서의 커트 실무를 대비한 여성 베이직 커트 과정 **추천 주니어**

## 마스터 커팅 시스템 펀더멘탈 맨

커트 입문 과정으로 이론과 기초 실습을 바탕으로 헤어 살롱에서의 커트 실무를 대비한 남성 베이직 커트 과정 **추천 주니어(파운데이션 이수자)**

## 마스터 커팅 시스템 펀더멘탈 우먼

두상 변화에 따른 이상적인 커트 스타일 연출을 위한 필수 테크닉으로 도해도 그리기와 읽기, 커트 베리에이션을 적용한 실무 적용화 과정 **추천 디자이너**

## 마스터 커팅 시스템 컨템포러리

헤어 셰이프 및 모량에 따라 디스커넥션과 스트록 테크닉을 적용한 고급 심화 커트 교육 과정 **추천 디자이너(펀더멘탈 우먼 이수자)**

## 살롱 스타일링 베이직

드라이가 형성되는 과정과 얼굴형, 두상 형태에 따른 이미지 연출을 하기 위해 드라이기와 아이론을 사용하여 다양한 스타일을 만들어내는 과정 **추천 스태프**

## 살롱 스타일링 매직 드라이

살롱에서 누구나 사용하고 있는 매직기, 아이롱기를 활용하여 다양한 유행 헤어스타일을 완성하는 과정으로 기기를 활용한 스타일링 테크닉을 익히는 과정 **추천 스태프**

## 폼 테크닉 마스터 와인딩

두피에 의한 각도와 와인딩 시술 방법을 이해하여 가로, 세로, 사선, 트위스트 등 여러 가지 기본 와인딩 테크닉을 익혀 컬이 형성되는 원리와 볼륨감을 연출하는 과정 **추천 스태프**

## 얌뎀 케미컬

얌뎀의 이론적 접근과 시술적 응용 매뉴얼을 매칭하여 웨이트, 굵술, 교정, 손상 케어를 위한 얌뎀 시술 완성도를 높이는 과정 **추천 주니어**

## 4050 스타일

중년 헤어스타일에 대해서 심도 있게 배울 수 있는 과정, 40~50대 트렌디 스타일로 여성뿐만 아니라 남성의 커트, 폼, 스타일링까지 한 번에 완성하는 과정 **추천 디자이너**

본사/부산/광주/대전/대구 6, 13, 20, 27(화)

본사 5, 12, 19, 26(월)

본사 6, 13, 20, 27(화)

본사 2, 9, 16, 23(월)

본사 3, 10, 17, 24(화)

본사 4, 11, 18, 25(수)

본사 4, 11, 18(수)

본사/부산/광주 3, 10(화) 대전/대구 17, 24(화)

본사 7, 14, 21, 28(수)

\*정기 교육 신청하기(아모스 아카데미 앱)



아이폰용



안드로이드용

- 정기 교육 문의 고객센터 080-023-0707
- 접수 방법 아모스 아카데미 APP을 통해 신청 가능
- 정기 교육 일정 확인 홈페이지, 헤어 스토리, 아모스프로페셔널 아카데미 APP을 통해 연간 일정 확인 가능
- 교육 포인트 VIP 클럽 살롱의 경우 교육 신청 전 교육 포인트를 반드시 확인해 교육에 대한 혜택을 받을 수 있는지 확인하시기 바랍니다.
- 교육 취소 규정 아모스 아카데미 취소 규정에 따라 진행, 자세한 사항은 아모스 아카데미 앱을 참고하시기 바랍니다.



# 2018 PRODUCT LINE UP

**COLOR**

**영구 염모**

칼라제닉 트루싱크 S 80 ml  
칼라제닉 잇츠 글로우 1제 80 ml  
칼라제닉 녹차빛채 150 g·150 ml

**헤어 매니큐어**

칼라루시드 200 g

**염모 기타**

칼라제닉 산화제 3% (과산화수소수 3%) 1000 ml  
칼라제닉 산화제 6% (과산화수소수) 1000 ml  
칼라제닉 산화제 9% (3% 과산화수소수) 1000 ml  
컨디셔닝 부스터 15 ml×8 개  
칼라제닉 헤어 블리치 500 g  
퍼펙트 칼라 리무버 120 ml  
칼라루시드 에이드 컨트롤러 500 ml  
칼라제닉 잇츠 글로우 디벨로퍼3 1000 ml  
칼라제닉 잇츠 글로우 디벨로퍼6 1000 ml

---

**열평**

루미네이터 EX 400 ml, 크림중화 500 ml, 액상중화 500 ml  
루미네이터 H 400 ml, 크림중화 500 ml, 액상중화 500 ml  
루미네이터 N 400 ml, 크림중화 500 ml, 액상중화 500 ml  
루미네이터 PB 296 ml×2 개  
루미네이터 PR 500 ml  
루미네이터 PC 400 ml

---

**열평**

아미노 매직셋팅폼 엑스트라 400 ml, 크림중화 500 ml, 액상중화 500 ml  
아미노 매직셋팅폼 소프트 400 ml, 크림중화 500 ml, 액상중화 500 ml  
아쿠아 볼륨매직 엑스트라 400 ml, 크림중화 400 ml, 액상중화 500 ml  
아쿠아 볼륨매직 소프트 400 ml, 크림중화 400 ml, 액상중화 500 ml  
듀얼스타일폼 250 g·300 ml  
볼륨셋팅폼 각 100 ml

---

**멀티폼**

실키 블루잉 폼 각 150 ml  
발효곡물폼 100 ml·125 ml  
밀키폼 각 150 ml  
아쿠아-인 플러스 각 400 ml  
아쿠아-인 에센셜 각 150 ml  
더 클리니컬 P1, P2 500 ml·750 ml  
더 클리니컬 PK 400 ml  
더 클리니컬 CMC 500 ml

---

**일반 폼**

클라겐 에센스폼 100 ml·125 ml  
에브리컬 시스테인폼 100 ml·125 ml  
칼리 컬러폼 각 100 ml  
에이플러스 시스테인폼 각 100 ml  
파인피 치오편 각 100 ml  
폼 뉴트라이징 리퀴드(중화제) 500 ml

---

**베이직케어**

칼라&폼 샴푸, 컨디셔너 1000 g·1000 ml  
딤클린 샴푸, 컨디셔너 1000 g·1000 ml  
아쿠아 밸런싱 마스크 1000 ml  
모이스처 밸런싱 헤어 로션 300 ml·80 ml  
소프트닝 컨디셔너 250 ml·80 ml  
3D-하이퍼 PPT 300 ml×2 개

**SCALP**

**녹차실감**

아모스 녹차실감 샴푸(엑오) (지성두피 타입) 500 g  
아모스 녹차실감 샴푸(엑디) (중·건성두피 타입) 500 g  
아모스 녹차실감 샴푸(엑에스) (민감성두피 타입) 500 g  
아모스 녹차실감 인텐티브 모이스처 팩 250 ml  
아모스 녹차실감 인텐싱 토닉 (인삼엑스) 80 ml  
녹차실감 볼륨 미스트 140 ml  
녹차실감 세뽀 클렌저 15 ml×3 개  
녹차실감 스킵 스킵러 15 ml×6 개

**퓨어스마트**

퓨어스마트 샴푸 (유분 케어) 500 g  
퓨어스마트 샴푸 (수분 케어) 500 g  
퓨어스마트 팩 300 ml  
퓨어스마트 필링 20 ml×6 개  
퓨어스마트 데오 콜 미스트 100 ml

**센시더마**

센시더마 샴푸 500 g  
센시더마 스칼프 수더 100 ml·25 ml

**쿨링 케어**

아이스민트 샴푸 500 g

---

**REPAIR**

**리페어포스**

리페어포스 샴푸 500 g  
리페어포스 키토 트리트먼트 750 ml·250 ml  
리페어포스 키토 트리트먼트 CMC 200 ml  
리페어포스 헤어 BB크림 100 ml  
리페어포스 테라피 에센셜 오일 100 ml  
리페어포스 픽스-업 부스터 15 ml×10 개

**리페어사인**

인리치 샴푸 500 g  
히트-업 솔루션 200 ml  
에너지 오일 세럼 80 ml  
인리치 나이트 크림 180 ml

---

**EXTEND**

**컬링 에센스**

컬링 에센스 ZX 150 ml  
컬링 에센스 150 ml  
컬링 부스팅 앵글 10 ml×15 개

**칼라포스**

칼라포스 프로텍터 샴푸 500 g  
칼라포스 리브-인 트리트먼트 180 ml  
칼라포스 CC 미스트 140 ml

---

**HAIR CARE PROGRAM**

**아미노바이탈**

AF 바이탈 픽서 250 ml  
A0 멀티 리무버 500 g  
A1 케라틴 베이스 250 ml  
A2 컬러 프로텍터 180 ml  
A2 폼 프로텍터 300 ml  
A3 컬러 실러 300 ml  
A3 폼 실러 300 ml  
A4 인텐티브 크림 100 ml  
아미노바이탈 샴푸 300 g

---

**STYLE**

**스타일 익스프레스**

디자인 스프레이 450 ml  
헤어 글레이즈 300 ml  
샤인 폴리셔 200 ml  
내추럴 스타일러 135 ml  
볼륨 프라이머 200 ml  
몰딩 폼마드 왁스 90 ml  
슈퍼하드 스프레이 300 ml  
헤어 스프리츠 250 ml  
매트 파워 왁스 110 ml  
헤어 젤 285 ml  
메가 홀드 왁스 90 ml

# amos

PROFESSIONAL