

HAIR STORY

AMOS PROFESSIONAL MAGAZINE

no.168 march 2018



URBAN
Dreaming



amos
PROFESSIONAL

contents

no.168 march 2018



MONTHLY PRODUCT

COLOR GENIC True Sync S

- 04 URBAN DREAMING
AMOS PROFESSIONAL
2018 S/S LOOK
- 12 URBAN DREAMING
STYLE TIP
- 18 2018 S/S 런웨이에서
만나는 헤어 컬러 트렌드

FEATURE

- 20 나만 모르던 헤어 스타일링의 첫걸음
- 22 봄맞이 두피 대청소!
- 24 당신의 헤어 인생템을 찾아드립니다!

SALON MANAGEMENT

- 26 봄을 맞이하는 우리의 헤어는?
#클래시웨이브#로맨틱웨이브

NEWS

- 28 아모스프로페셔널 아카데미 오픈

MEDIA

- 30 이달의 에디터 픽!

PRODUCT LINE MAP

- 31 컬러 차트
- 35 정기 교육 프로그램
- 36 프로덕트 라인업

FASHION INSPIRED
PROFESSIONAL TOUCHED

amos
PROFESSIONAL

고객상담실 080-023-0707

제품 구매 안내 아모스프로페셔널은 헤어 제품 전문 브랜드로서 아모스프로페셔널 제품을 취급하는 헤어 샵, 전문 대리점, 일부 면세점에서 제품 구입이 가능합니다.
www.amosprofessional.com

아모스프로페셔널 헤어 스토리 통권 168호

발행일 2018년 3월 1일 발행처 (주)아모스프로페셔널

발행인·편집인 임종식 책임편집 관예원

편집진행 서울문화사 <우먼센스> 편집팀 편집장 이경아

에디터 김수영 디자인 베스트셀러바나나

사진 라라라스튜디오 출력 워드프로세스 인쇄 태웅 P&H

URBAN DREAMING

냉소적이고 딱딱한 도시에서 편안하고 감각적인 낭만을 꿈꾼다

URBAN DREAMING

amos professional 2018 S/S LOOK

회색빛 도시에서 여유와 일탈을 꿈꾸는 밀레니얼들을 위해 아모스가 제안하는 2018 S/S LOOK을 만나보자.

URBAN DREAMING

고도화되는 복잡한 사회 속에서 여유로운 삶을 꿈꾸는 미니멀리즘 무드가 지속되고 있다. 어반 드리밍은 모든 것을 버리고 떠날 용기는 없지만 새로운 경험을 추구하는 이들을 위한 테마다. 낭만적이고 여유로운 전원 생활을 도심에서 꿈꾸고, 과거의 여유롭고 성숙한 것에 대해 새로운 가치를 부여한다. 도심에서 꿈꾸는 여유와 일탈. 그 꿈들을 아모스가 2018 S/S LOOK으로 재현했다.



젊고 낭만적인 감성의 'ROMANTIC'

편안하고 여유로운 로맨틱 무드와 도시의 감각적 감성이 믹스된 것이 특징이다. 따뜻하면서도 세련되고, 현대적이면서도 로맨틱한 톤이 도시를 살아가는 젊은이들의 지친 마음에 여유와 감성을 일깨운다. 전원 풍경에서 영감을 받은 낭만적인 자연의 컬러들이 편안하고 내추럴한 요소들과 함께 나타난다.

성숙한 라운지 감성의 'CLASSY'

클래식은 오래된 것의 가치를 인정하고 그리워하는 감성에 모던함이 더해진 것이 특징이다. 실용성과 아름다움을 동시에 충족시키는 20세기 디자인의 인테리어부터 포멀 수트의 클래식 아이템들까지 모던함이 더해지면서 더욱 관능적으로 완성된다. 트렌드를 리딩하는 밀레니얼들은 늘 바쁘고 시간에 쫓긴다. 그런 그들에게 오피스와 라운지를 넘나드는 '성숙'하고 '여유'있는 클래식 파워의 매력은 한동안 계속될 전망이다.



사진: 게티이미지뱅크, Showbit

블루 바이올렛
로맨틱 브레이드

BLUE VIOLET
ROMANTIC BRAID



블루 바이올렛
클래시 프레피 레이디

BLUE VIOLET
CLASSY PREPPY LADY



로즈골드
로맨틱 걸리쉬 레이어드
ROSE GOLD
ROMANTIC GIRLISH LAYERED



로즈골드
클래시 센슈얼 글램
ROSE GOLD
CLASSY SENSUAL GLAM

애시 그레이
로맨틱 핑크

ASH GRAY
ROMANTIC PUNK



애시 그레이
클래시 아웃사이드

ASH GRAY
CLASSY OUTSIDER

URBAN DREAMING STYLE TIP

고명도 컬러의 인기는 지난해에 이어 올해까지 이어질 전망이다. 특히 '울트라 바이올렛'이 팬톤(PANTONE)의 2018 올해의 컬러로 선정되며 애시계열은 물론 깊이감 있는 바이올렛 컬러에 대한 관심이 높아지고 있다. 화사한 느낌으로 꾸준한 사랑을 받아온 로즈 역시 골드를 포인트로 새로운 분위기를 연출한다. 올봄, 일상 속 낭만을 꿈꾸는 어반 드리밍 컬러에 웨이브와 스타일링의 변주로 다양한 스타일에 도전해보는 것은 어떨까?



BLUE VIOLET ROMANTIC

COLOR

BASE LEVEL

모발 베이스를 11Lv로 레벨 업한다.

COLOR TIP

- 1 베이스 레벨을 맞춘 후 칼라제닉 트루싱크S 9.18과 8.7을 1:2의 비율로 믹스해 원터치 도포한다.
- * 1제와 칼라제닉 디벨로퍼는 1:2의 비율로 혼합해 사용한다.
- 2 30분간 자연 방치한다.
- 3 샴푸하기 전 파워버퍼를 전체적으로 뿌려 에멀션을 진행한다.
- 4 칼라포스 샴푸로 샴푸한다.
- 5 타월 드라이 후 칼라포스 리브-인 트리트먼트를 도포 후 스타일링한다.

WAVE

루미네이터

- 1 모발 손상 정도를 체크하기 위해 사전 샴푸 (알칼리 샴푸)를 진행한다.
- 2 모발 손상도를 체크한다.
- 3 아미노바이탈 S1으로 전처리를 진행한다.
- 4 모발 손상 정도에 따라 루미네이터 EX, H, N을 선택하여 도포 후 연화를 진행한다.
- 5 연화 테스트 후 파워버퍼를 전체 분사하고 인리치 샴푸로 헹궈준다.
- 6 루미네이터 파워 리뉴 크림 도포 후, 디지털 룯드로 와인딩 및 열처리한다.(네이프 20호, 프론트 & 사이드 22호 권장)
- 7 루미네이터 2제 도포 후 7분간 방치한다.
- 8 파워버퍼 전체 분사 후 리페어포스 키토 트리트먼트 CMC로 마무리한다.



BLUE VIOLET CLASSY



COLOR

BASE LEVEL

모발 베이스를 15Lv로 레벨 업한다.

COLOR TIP

- 1 베이스 레벨을 맞춘 후 칼라제닉 트루싱크S 9.18과 9.76을 7:3의 비율로 믹스해 원터치 도포한다.
- * 1제와 칼라제닉 디벨로퍼는 1:2의 비율로 혼합해 사용한다.
- 2 30분간 자연 방치한다.
- 3 샴푸하기 전 파워버퍼를 전체적으로 뿌려 에멀션을 진행한다.
- 4 칼라포스 샴푸로 샴푸한다.
- 5 타월 드라이 후 칼라포스 리브-인 트리트먼트를 도포 후 스타일링한다.

POINT COLOR TIP

- 1 베이스 레벨을 맞춘 후 칼라제닉 트루싱크S 11.1과 9.18을 1:4 비율로 믹스해 원터치 도포한다.
- * 1제와 칼라제닉 디벨로퍼는 3%로 1:4의 비율로 혼합해 사용한다.

WAVE

루미네이터

- 1 모발 손상 정도를 체크하기 위해 사전 샴푸(알칼리 샴푸)를 진행한다.
- 2 모발 손상도를 체크한다.
- 3 아미노바이탈 S1으로 전처리를 진행한다.
- 4 모발 손상 정도에 따라 루미네이터 EX, H, N을 선택하여 도포 후 연화를 진행한다.
- 5 연화 테스트 후 파워버퍼를 전체 분사하고 인리치 샴푸로 헹궈준다.
- 6 루미네이터 파워 리뉴 크림 도포 후 매직기를 이용해 프레스 작업한다.
- 7 루미네이터 2제 도포 후 7분간 방치한다.
- 8 파워버퍼 전체 분사 후 리페어포스 키토 트리트먼트 CMC로 마무리한다.





ROSE GOLD
ROMANTIC

COLOR

BASE LEVEL

모발 베이스를 15Lv로 레벨 업 한다.

COLOR TIP

- 1 베이스 레벨을 맞춘 후 칼라제닉 트루싱크S 11.3과 12.56을 6:4의 비율로 믹스해 원터치 도포한다.
- * 1제와 칼라제닉 디벨로퍼는 1:2의 비율로 혼합해 사용한다.
- 2 30분간 자연 방치한다.
- 3 샴푸하기 전 파워버퍼를 전체적으로 뿌려 에멀션을 진행한다.
- 4 칼라포스 샴푸로 샴푸한다.
- 5 타월 드라이 후 칼라포스 리브-인 트리트먼트를 도포 후 스타일링한다.

WAVE

루미네이터

- 1 모발 손상 정도를 체크하기 위해 사전 샴푸(알칼리 샴푸)를 진행한다.
- 2 모발 손상도를 체크한다.
- 3 아미노바이탈 A1으로 전처리를 진행한다.
- 4 모발 상태에 따라 루미네이터 EX, H, N을 선택하여 모발 신생부 10cm 정도 도포 후 연화 진행한다.
- 5 신생부에 도포했던 1제보다 더 약한 1제 또는 신생부에 도포한 1제에 PC를 30% 믹스하여 신생부부터 모발 끝부분까지 연결 도포한 뒤 연화를 진행한다.
- 6 연화 테스트 후 파워버퍼를 전체 분사하고 인리치 샴푸로 헹궈준다.
- 7 루미네이터 파워 리뉴 크림 도포 후 디지털 룯드로 와인딩 및 열처리한다.(24호 권장, 3바퀴 와인딩)
- 8 루미네이터 2제 도포 후 7분간 방치한다.
- 9 파워버퍼 전체 분사 후 리페어포스 키토 트리트먼트 CMC로 마무리한다.



ROSE GOLD
CLASSY

COLOR

BASE LEVEL

모발 베이스를 11Lv로 레벨 업한다.

COLOR TIP

- 1 베이스 레벨을 맞춘 후 칼라제닉 트루싱크S 11.3과 12.56을 1:1의 비율로 믹스해 원터치 도포한다.
- * 1제와 칼라제닉 디벨로퍼는 1:2의 비율로 혼합해 사용한다.
- 2 30분간 자연 방치한다.
- 3 샴푸하기 전 파워버퍼를 전체적으로 뿌려 에멀션을 진행한다.
- 4 칼라포스 샴푸로 샴푸한다.
- 5 타월 드라이 후 칼라포스 리브-인 트리트먼트를 도포 후 스타일링한다.



WAVE

루미네이터

- 1 모발 손상 정도를 체크하기 위해 사전 샴푸를 진행한다.
- 2 모발 손상도를 체크한다.
- 3 아미노바이탈 A1으로 전처리를 진행한다.
- 4 모발 손상 정도에 따라 루미네이터 EX, H, N을 선택하여 도포 후 연화를 진행한다.
- 5 연화 테스트 후 파워버퍼를 전체 분사하고 인리치 샴푸로 헹궈준다.
- 6 루미네이터 파워 리뉴 크림 도포 후 디지털 룯드로 와인딩 및 열처리한다.(17호 권장)
- 7 루미네이터 2제 도포 후 7분간 방치한다.
- 8 파워버퍼 전체 분사 후 리페어포스 키토 트리트먼트 CMC로 마무리한다.



ASH GRAY
ROMANTIC



ASH GRAY
CLASSY



11.1

갓빛 밝은
황갈색



7.17

보라 갓빛 갈색



8.11

강한 갓빛
밝은 갈색

COLOR

BASE LEVEL

모발 베이스를 14Lv로 레벨 업한다.

COLOR TIP

- 1 베이스 레벨을 맞춘 후 칼라제닉 트루싱크S 11.1, 7.17, 8.11을 2:1:1의 비율로 믹스해 원터치 도포한다.
- * 1제와 칼라제닉 디벨로퍼는 1:2의 비율로 혼합해 사용한다.
- 2 30분간 자연 방치한다.
- 3 샴푸하기 전 파워버퍼를 전체적으로 뿌려 에멀션을 진행한다.
- 4 칼라포스 샴푸로 샴푸한다.
- 5 타월 드라이 후 칼라포스 리브-인 트리트먼트를 도포 후 스타일링한다.

WAVE

실키 블루밍 펴

- 1 모발 손상 정도를 체크하기 위해 사전 샴푸를 진행한다.
- 2 모발 손상도를 체크한다.
- 3 아미노바이탈 S1으로 전처리를 진행한다.
- 4 실키 블루밍 펴 1제를 도포한다.(손상모인 경우 실키 블루밍 펴에 루미네이터 PC를 30% 믹스하여 도포 권장)
- 5 와인딩은 전체 4호 트위스트로 진행하며 사이드와 프론트는 컬의 느낌을 살리기 위해 5호 또는 6호로 와인딩한다.
- 6 와인딩 후 손상도에 따라 열처리한 뒤 다시 자연 방치한다.
- 7 실키 블루밍 펴 2제를 도포한 후 7분간 방치한다.
- 8 파워버퍼 전체 분사 후 리페어포스 키토 트리트먼트 CMC로 마무리한다.



11.1

갓빛 밝은
황갈색



7.17

보라 갓빛 갈색



8.11

강한 갓빛
밝은 갈색

COLOR

BASE LEVEL

모발 베이스를 14Lv로 레벨 업한다.

COLOR TIP

- 1 베이스 레벨을 맞춘 후 칼라제닉 트루싱크S 11.1과, 7.17, 8.11을 2:1:1의 비율로 믹스해 원터치 도포한다.
- * 1제와 칼라제닉 디벨로퍼는 1:2의 비율로 혼합해 사용한다.
- 2 30분간 자연 방치한다.
- 3 샴푸하기 전 파워버퍼를 전체적으로 뿌려 에멀션을 진행한다.
- 4 칼라포스 샴푸로 샴푸한다.
- 5 타월 드라이 후 칼라포스 리브-인 트리트먼트를 도포 후 스타일링한다.

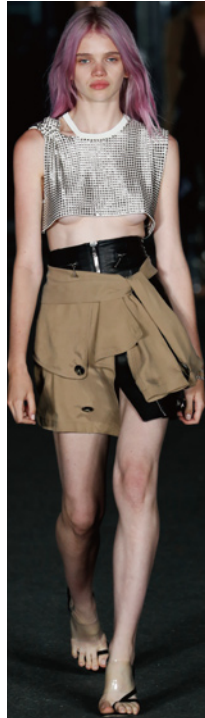
WAVE

실키 블루밍 펴

- 1 모발 손상 정도를 체크하기 위해 사전 샴푸를 진행한다.
- 2 모발 손상도를 체크한다.
- 3 아미노바이탈 S1으로 전처리를 진행한다.
- 4 실키 블루밍 펴 1제 도포 후 와인딩한다. (전체 5~7호, 프론트 3, 4호 권장)
- 5 와인딩 후 손상 정도에 따라 열처리한 뒤 다시 자연 방치한다.
- 6 하프 와인딩 진행한다.
- 7 실키 블루밍 펴 2제를 도포한 후 10분간 방치한다.
- 8 파워버퍼 전체 분사 후 리페어포스 키토 트리트먼트 CMC로 마무리한다.

2018 S/S 런웨이에서 만나는 헤어 컬러 트렌드

삭막한 도시 속 여유와 일탈을 꿈꾸는 'URBAN DREAMING'을 재현한 2018 S/S 시즌 헤어 트렌드 컬러를 런웨이에서 만났다.



로즈골드

ROSE GOLD

피부 톤을 화사하게 밝혀주어 사랑받아온 로즈 컬러. 올봄에는 한층 자연스러움이 더해졌다. 지난 시즌 옴브레(Ombre)와 함께 가장 많이 언급되었던 키워드 발레이주(Balayage), 자연스러운 효과가 중요한 기법이다 보니 런웨이에서는 살짝 바랜 듯한 블론드 발레이주(Blonde Balayage)가 많이 보였다. 국내에서는 이를 부드러운 골드 컬러가 가미된 브라우니 브루넬을 베이스로 연출하여 자연스러움을 강조하는 트렌드와 기초를 같이할 것으로 보인다. 자연스러운 컬러로 다양한 패션에도 매치할 수 있는 것이 장점이다.



블루 바이올렛

BLUE VIOLET

울트라 바이올렛이 2018 올해의 팬톤 컬러로 선정되었다. 하나의 컬러로 단정 짓기 어려울 정도로 핑크, 파플은 물론 블루까지 동시에 느껴지는 파스텔 컬러 톤은 이번 S/S 시즌의 활력을 담당할 것으로 보인다. 자연스러움이 중요했던 지난 시즌 볼드한 컬러는 스프레이, 초크 등을 통해 부분적으로 등장하는 것에 그쳤다. 반면, 2018 S/S 시즌 바이올렛 컬러는 밝고 강하지 않은 톤 다운된 브라이트 톤으로 부담스럽지 않게 도전할 수 있을 것으로 예상된다.



애시 그레이

ASH GRAY

몇 시즌 동안 블로우드라이(blow dry)가 메인으로 이어지다 보니 '지겹다'는 의견과 함께 오피스 느낌이 가미된 시크한 헤어에 대한 니즈가 감지되고 있다. 2018 S/S 시즌 애시 컬러는 한층 어둡게 톤 다운되며 클래식한 감성에 모던함을 더한 성숙한 스타일로 돌아왔다. 자칫 단조로울 수 있는 무채색 룩, 데님 룩 등에 헤어 컬러로 재미를 줄 수 있을 것으로 예상된다.

사진 Showbit



URBAN DREAMING & CLASSY

이번 2018 S/S LOOK의 테마인 'Urban Dreaming'. 때로는 로맨틱하고, 때로는 클래식하게 일상의 낭만을 컬러로 연출한다.

헤어 에센스나 오일 등 영양 제품을 자주 사용하는 편이에요. 그런데 영양 제품을 사용하면 머릿결은 부드러워지는데 두피에 뻘룩지가 생기거나 오후가 되면 모발에 기름기가 흐르고 무거운 느낌이 들어요. 뻘룩지 등의 걱정 없이 머릿결을 부드럽게 유지할 수 방법이나 제품이 궁금합니다. 주시현(30대, 서울시 도봉구)

각종 트러블이 발생하기 쉬운 민감성 두피라 헤어 케어 제품을 사용하기 어렵다면, 두피 팩을 사용하는 것을 추천합니다. 일반적으로 두피에 닿지 않게 사용하는 트리트먼트나 헤어 팩과 달리, 두피 팩은 직접 두피와 모발에 도포한 뒤 마사지를 해 청결은 물론, 영양 공급으로 두피부터 모발까지 한 번에 관리할 수 있죠. 미세먼지가 심해지는 봄, 아모스프로페셔널의 퓨어스마트 팩으로 노폐물과 외부 오염 물질을 말끔히 클렌징해보세요. 이경미(아모레퍼시픽 헤어케어 연구원)



Q1

Q2 봄이 되면 탈모 증상이 심해지는 것 같아요. 약을 먹어야 할지 샴푸를 바꿔야 할지, 좋은 탈모 관리법을 알려주세요. 표상률(40대, 경남 김해시)

계절이나 환경에 따라 탈모 증상의 양상은 달라질 수 있습니다. 약물로 관리하는 것도 중요하지만, 인체 적용 시험을 통해 효능이 증명된 기능성 샴푸 및 두피 전용 상품을 통해 꾸준한 두피 관리를 해주는 것이 중요합니다. 지성·중건성·민감성으로 나누어 있는 아모스 녹차실감 샴푸 중 본인 두피 상태에 맞는 제품을 선택해 사용하고, 녹차실감 인헨싱 토닉을 이용해 탈모 증상 완화를 위한 홈 케어를 병행할 것을 추천합니다. 이경미(아모레퍼시픽 헤어케어 연구원)



*본 내용은 2018년 2월 2일부터 7일까지 (우먼센스) 홈페이지와 SNS 계정을 통해 실시한 '봄철 헤어 고민에 대한 설문조사'다.



나만 모르던 헤어 스타일링의 첫걸음!

누구나 꿈꾸는 스타일 변신. 어디서부터 어떻게 시작해야 할지 막막한 이들을 위해 아모스프로페셔널 전문가들의 간간한 조언을 들어보았다.

Q3 올봄에 헤어스타일을 바꾸고 싶은데요. 앞머리를 만들고 싶지만, 엄두가 나지 않아요. 트렌드에 뒤처지지 않으면서 세련되게 스타일 변화를 할 만한 방법이 있을까요? 올봄 유행할 헤어스타일과 앞머리 관리법을 알려주세요. 오덕임(30대, 서울 성동구)

올봄에는 몇 가닥으로 연출하는 삐뚤 앞머리로 상큼한 봄 시즌에 어울리는 스타일을 추천해드립니다. 삐뚤 앞머리는 헤어라인을 따라 아주 소량 앞머리를 만들어 S컬을 연출하거나 웨트하게 연출하여 다양한 표현이 가능합니다. 몇 가닥만으로도 연출이 가능하기 때문에 앞머리 없는 스타일을 연출하고 싶을 땐 언제든지 안쪽으로 숨길 수 있어 앞머리를 자를까, 말까? 하는 고민까지 해결할 수 있는 스타일입니다. 객주경(아모스 헤어 아티스트 팀)

머리숱이 적다 보니 아무리 드라이를 해도 볼륨없어 보여요. 뿌리 볼륨도 드라이할 때뿐이고요. 풍성해 보이는 헤어스타일이나 관리하기 편한 헤어스타일을 추천해주세요. 임나리(30대, 경기도 의정부시)

드라이만으로는 모발의 고정력이 약해 시간이 지날수록 볼륨이 사라집니다. 편하고 쉽게 관리하기 위해서는 세닝 케어를 돕는 녹차실감 볼륨 미스트를 샴푸 후 타월 드라이 단계에 사용해 풍성하고 탄력 있는 헤어스타일을 연출할 것을 추천합니다. 천연 유래 폴리머가 볼륨을 실려주는 것은 물론 녹차 액티브 성분이 모근 강화 효과까지 제공합니다. 이경미(아모레퍼시픽 헤어케어 연구원)



Q4

Q5 요즘 모발 고민이 많은 39세 주부입니다. 건조해서인지 비듬도 생기고, 아이 낳고 머리도 많이 빠지고 가늘어져서 걱정입니다. 풍성했던 머리는 어디 가고 한 줌만 남은 것 같아요. 봄철 홈 케어 방법을 알려주세요. 신미화(30대, 경기도 의정부시)

확실한 관리를 위해서는 두피 문제에 따른 정확한 진단과 알맞은 제품 사용이 필요합니다. 건조하고 미세먼지 등 오염 물질이 극성인 불철에는 두피가 예민해져 비듬이 쉽게 발생할 수 있습니다. 민감하고 예민해진 두피를 위한 비듬 전용 라인을 사용할 것을 권장합니다. 아모스 퓨어스마트 샴푸와 팩으로 비듬을 케어하고, 녹차실감 인헨싱 토닉으로 탈모 증상을 완화해주는 홈 케어를 병행할 것을 권장합니다. 이경미(아모레퍼시픽 헤어케어 연구원)



Q5

염색이나 펌을 자주 하지 않아도 모발 끝이 갈라져 자주 영긴답니다. 이럴 때 갈라지거나 손상된 모발을 자르는 게 좋은지, 아니면 주기적으로 영양제를 발라주어야 하는지 궁금해요. 이진희(30대, 경기도 고양시)

일상생활에서의 마찰이나 바람, 건조한 날씨 등 여러 요인으로 인해 모발은 손상됩니다. 특히 끝 갈라짐이 심한 모발은 주기적인 홈 케어를 병행하여 더 이상의 손상을 방지하는 것이 중요합니다. 모발이 쉽게 건조하고 거칠어진다면 스타플러워 오일의 사인 래핑 테크놀로지가 건강한 에너지를 부여해주는 리페어사인 에너지 오일 세럼을 젖은 모발이나 건조 모발에 도포해 영양을 부여할 것을 권장합니다. 또한 일과 후 오후 시간에 오일 밤 제형의 리페어포스 헤어 BB크림을 모발 끝부분 위주로 발라 보습과 영양분을 공급해줄 것을 추천합니다. 이경미(아모레퍼시픽 헤어케어 연구원)



Q6

Q7 두피가 너무 건조해요. 머리를 감고 나도 두피가 간지럽고 개운하지 않을 뿐만 아니라, 이마 라인을 따라 하얗게 두피 각질이 일어나 고민이에요. 3일 간격으로 샴푸와 트리트먼트를 사용하는데 제품이 안 맞아서일까요? 아니면 매일 감으면 두피가 좋아질까요? 두피 각질 없애는 방법을 알고 싶어요. 정유진(30대, 부산 사하구)

두피가 건조한 경우 과도한 세정은 권장하지 않습니다. 샴푸를 고를 때 보습 기능이 뛰어난 제품을 선택해보세요. 두피를 촉촉하게 가꿔 건조한 각질을 제거하는 퓨어스마트 샴푸(수분 케어)와 퓨어스마트 팩을 함께 사용하는 것이 좋습니다. 일상생활 시 가려움이나 건조함이 느껴진다면 센시더마 스칼프 수더를 수시로 도포하는 것도 방법입니다. 이경미(아모레퍼시픽 헤어케어 연구원)



Q7

앞머리가 자주 양쪽으로 벌어져서 고민입니다. 자연스럽게 스타일링하는 방법을 알려주세요. 오지아(30대, 경기도 고양시)

앞머리는 반드시 샴푸 후 바로 드라이기를 이용해 말려주어야 합니다. 이때 가르마가 생기지 않도록 왼쪽, 오른쪽으로 번갈아 넘겨주며 말려야 갈라지지 않고 적당한 볼륨감으로 스타일링이 됩니다. 더욱 풍성한 볼륨감을 위해선 미간 사이의 모발만 세팅롤로 말아 따뜻한 바람을 쐬어주면 자연스러운 앞머리 볼륨을 연출할 수 있습니다. 객주경(아모스 헤어 아티스트 팀)



Q8

사진: 케티(이미지 뱅크, 도움말: 이경미(아모레퍼시픽 헤어케어 연구원), 객주경(아모스 헤어 아티스트 팀))

봄맞이 두피 대청소!

봄맞이 대청소는 모든 집의 연례행사 중 하나다. 이제 하나 더, 건강한 모발을 위한 '봄맞이 두피 대청소'를 시작할 때다. 이번 2018 S/S 시즌에 어울리는 헤어스타일링을 위한 첫걸음은 건강한 두피 만들기부터다.



두피 관리 오해와 진실!

일반적으로 헤어 팩이라고 하면 손상된 모발 끝에 사용하거나 엉킴을 풀어주는 제품이라고 알고 있고, 모발 전용 제품의 경우에는 설명서에 두피에 '닿지 않게'라는 글씨가 항상 쓰여 있어 최대한 두피에 닿지 않게 사용한다. 하지만 **두피 팩은 이런 제품과는 달리 두피와 모발에 골고루 도포하여 사용하는 것이 좋다.** 또한 두피 팩은 자신의 두피 유형을 꼭 파악하고 선택할 것.

봄철 두피 건강, 생활 습관이 해답이다!

건강한 두피의 기본은 샴푸 후 완벽한 건조다. 완벽히 말리지 않은 상태에서 스타일링을 하면 두피가 손상되기 쉽고, 젖은 상태로 오래 방치하면 비듬균 같은 세균 증식이 활발해진다. 또한 두피 상태를 파악해 알맞은 제품을 사용하는 것이 좋고, 깨끗한 행궁 역시 건강한 두피를 위한 습관 중 하나다. **황사와 미세먼지가 심한 봄철에는 샴푸 외에도 두피 마사지 등과 같은 스페셜 케어도 필요하다.** 무엇보다 중요한 것은 균형 잡힌 영양소 섭취, 충분한 휴식과 수면 등 평소 바른 생활 습관을 유지하는 것이다.

나의 두피 유형은?

- 피지 과다 분비로 미세먼지가 황사 등의 노폐물 흡착이 쉬운, 지성 두피
- 피지 분비가 부족해 두피를 보호하는 능력이 약한, 건성 두피
- 혈액순환이 원활하지 않아 모발 재생이 느린, 탈모 두피
- 잦은 염색과 펌 등으로 인한 두피 트러블이 잦은, 민감성 두피

이것만 지키면, 나도 머릿결 미인 두피 타입별 생활 속 솔루션 4



Solution for 지성 두피

- 1 7~8시간 이상의 충분한 수면 필수
- 2 하루 2. 이상의 충분한 수분 섭취
- 3 우유, 두부, 김, 육류, 생선, 달걀 등 충분한 단백질 섭취
- 4 뜨거운 바람이 아닌 찬 바람으로 두피와 모발 건조
- 5 기름진 음식과 탄수화물 섭취 삼가

Solution for 건성 두피

- 1 샴푸할 때 오일 한두 방울 섞기
- 2 두피의 혈액순환과 고른 영양 공급을 위한 두피 자극 마사지
- 3 외출 시 자외선으로부터 두피 차단하기
- 4 일주일에 2~3회 족욕하기
- 5 하루 2. 이상의 충분한 수분 섭취

Solution for 민감성 두피

- 1 샴푸할 때 미온수로 헹구기
- 2 스트레스 해소하기
- 3 7~8시간 이상의 충분한 수면, 음주나 흡연 삼가
- 4 규칙적인 생활과 운동
- 5 고온다습한 사우나 또는 건조한 환경 피하기

Solution for 탈모 두피

- 1 샴푸 후 잔여물 없이 충분히 헹구기
- 2 드라이어는 최소한 사용하고 되도록 자연 건조하기
- 3 콩, 호두, 땅콩, 미역 등 두피 건강을 돕는 식품 섭취
- 4 펌이나 염색 후에는 스페셜 영양 케어 받기
- 5 매일 헤어 에센스나 영양제 사용



expert's pick

퓨어스마트 샴푸(유분 케어)
비듬 케어 성분 함유로 지성 두피 케어에 효과적인 샴푸. 과다 피지를 컨트롤해 미세먼지가 붙은 딱비듬 등의 제거에 도움을 준다. 청량하고 산뜻한 사용감이 특징으로, 두피 냄새까지 제거해 청결한 두피 유지에 도움을 준다.



expert's pick

퓨어스마트 샴푸(수분 케어)
두피 내에 있는 유해 노폐물과 피지를 제거하고 비듬균을 억제하는 효과가 있다. 환절기 두피 건조로 인한 가려움 증을 예방해준다.
퓨어스마트 필링
비듬의 원인이 되는 모공 속 피지와 각질을 벗겨내는 필링 제품으로 두피 보습을 돕는다.



expert's pick

센시더마 샴푸
노폐물을 제거하는 효과는 물론マイル드한 사용감이 특징이다. 자극은 줄이고 진정과 보습 효과를 더해 민감한 두피도 편안하게 사용할 수 있다. 트러블이나 염증을 완화해주는 효과도 있다.



expert's pick

녹차실감 인텐시브 모이스처 팩
스트레스로 인해 약해진 모발과 두피에 영양을 부여하고, 과다 피지 분비를 조절해주는 두피 팩. 특히 정기적으로 **녹차실감 세뽀 클렌저와 녹차실감 스킵 스케일러**를 사용해 두피를 깨끗한 상태로 유지해주는 것이 중요하다.

당신의 헤어 인생템을 찾아드립니다!

똑같이 머리 감고, 헤어 제품을 사용해도 왜 내 머리는 반나절만 지나면 스타일이 망가질까? 진정한 관리는 내 스타일에 딱 맞는 제품을 찾는 것으로부터 시작하는 법! 머릿결은 물론 흐트러짐 없는 스타일까지 해결해줄 인생템을 챙겨보자!



TYPE 1 숏 단발

뚝 떨어지는 커트 라인과 찰랑이는 머릿결이 더해져야 빛을 발하는 생머리 단발. 하지만 현실은 푸석푸석 제멋대로 날리는 머릿결과 들쭉날쭉 커트 라인이 산만해 보이게까지 한다. **차분하게 정돈된 머릿결과 광채가 필요하다.**

ITEM 에너지 오일 세럼 부스스한 모발에 윤기와 영양을 더해주어 디테일한 머릿결이 생기는 생머리에 꼭 필요한 필수템이다. 특히 기름지지 않고 산뜻해서 매일 사용해도 부담스럽지 않다. **깨알 스타일링 팁** 잦은 드라이와 열기구를 이용한 스타일링이 필수인 단발 스타일. 뭉침 없이 매끄럽게 도포하기 위해서는 모발에 약간의 물기가 있는 상태에서 사용하는 것이 좋다.



TYPE 3 긴 생머리

그야말로 청순함의 상징인 긴 생머리는 군더더기 없이 단정하고 매끈하게 흘러내리는 머릿결이 생명이다. 부스스한 머릿결만큼 긴 생머리에 어울리지 않는 조건은 없다. **첫째도 둘째도 찰랑찰랑하게 쪽쪽 뽀은 머릿결이 포인트다.**

ITEM 리페어포스 헤어 BB크림 큐티클 정돈, 보습, 윤기, 영양, 매끄러운 머릿결까지 한 번에 해결할 수 있는 헤어 베이스 제품이다. 비타민 B3와 B5가 함유된 BB Complex™가 약해진 머릿결에 활력과 보습을 제공한다. **깨알 스타일링 팁** 잡티, 트러블 커버를 위해 스킨케어 직후 사용하는 BB크림처럼 헤어 BB크림도 세정 직후 사용하는 것이 좋다. 밀착력 있는 오일 밤 제형으로 손상이 심한 모발 끝 위주로 도포한다.



TYPE 2 숏 웨이브

가벼운 웨이브 단발은 발랄함을 연출하기 딱 좋은 스타일. 단, 웨이브가 푸석푸석하거나 볼륨이 없으면 NG! 상큼하고 발랄함을 유지하기 위해서는 웨이브의 볼륨과 매끈한 광채가 필수다. **반드시 기억해야 할 3가지는 기름지지 않을 것, 촉촉할 것, 풍성할 것.**

ITEM 컬링 에센스 2X 에센스 기능과 스타일링 기능을 하나에 담아 가볍게 발리면서 볼륨감 있는 탄력 웨이브를 연출해주는 일석이조 아이템이다. 특히 건조한 모발에 수분까지 더해줘 머릿결을 부드럽고 건강하게 가꾸는 데에 효과적이다. **깨알 스타일링 팁** 드라이 시, 모발이 절반 정도 건조된 상태에서 컬링에센스 2X를 도포하고 모발을 구기듯 주무르면서 말려 주면 웨이브가 탱글하게 살아난다.



TYPE 4 롱 웨이브

풍성한 롱 웨이브는 고급스럽고 여성스러운 이미지를 연출하는 데 그만이다. 이를 위해서는 웨이브의 굴곡이 자연스럽게 풍성해 보이는 것이 중요하다. **특히 긴장이 길 경우, 웨이브가 쉽게 처질 수 있어 모발을 탄탄하게 가꿔주는 것이 관건이다.**

ITEM 리페어포스 키트 트리트먼트 CMC 모발 끝까지 한층 한층 매끄러운 머릿결을 연출하는 CMC 트리트먼트. 모발 CMC 성분과 유사한 17종의 아미노산과 세라마이드 성분을 함유하고 있는 것이 특징이다. **깨알 스타일링 팁** 롱 웨이브 스타일은 쉽게 엉킬 수 있다. 트리트먼트를 두피에 닿지 않게 모발 전체에 도포한 뒤 헤어 비닐 캡 등을 이용해 고정하고 10분 이상 방치한 뒤 씻어내면 몰라보게 매끄러워진 머릿결을 만날 수 있다.

사진: 케티이미지뱅크



봄을 맞이하는 당신의 헤어는? #클래시웨이브#로맨틱웨이브

바야흐로 몸도 마음도 새롭게 단장하고 싶은 봄이다. 헤어스타일 하나로 전체적인 분위기를 '봄'으로 만들어줄 SNS 속 대세, 웨이브 스타일과 아모스프로페셔널의 팁을 함께 소개한다.

사진 | Showbit, 게티이미지 | 방트

#여신웨이브 #광채펌 #클래시웨이브 변치않는 트렌드, 내추럴 웨이브

만물이 소생하는 봄. 클래식을 유틸 있게 재해석한 내추럴 웨이브가 다시 한번 주인공으로 자리 잡을 전망이다. 자연스러우면서도 글래머러스한 웨이브를 느낄 수 있도록 아랫부분만 C컬, S컬로 말거나 스트레이트 펌을 가미해 자연스러운 곡선을 살려주는 것이 핵심 포인트. 화사한 봄을 맞아 2018년 트렌드 컬러 '울트라 바이올렛'을 가미하여 세련미와 분위기를 UP 시켜보는 것은 어떨까요?

클래시 웨이브 TIP

루미네이터 펌을 하고 손상될 것이 걱정된다면, 광채펌 루미네이터를 사용해보자. 모발에 영양과 탄력은 물론 광택까지 부여해준다.



인리치 나이트 크림 빠르게 흡수되는 제형으로 간편하게 사용할 수 있어 급하게 손상된 머릿결을 되살릴 때 사용하면 좋다.



히트-업 솔루션 모공과 요철을 채워 피부를 매끄럽게 연출하는 프라이머처럼 열기구 사용 전, 헤어 프라이머를 사용해보자.



#단발펌 #히피펌 #로맨틱웨이브 다시금 부상한 트렌드, 히피펌

지난해 레트로와 함께 선풍적인 인기를 끌었던 히피펌이 MN의 (윤성당 2) 정유미로 인해 다시 주목받고 있다. 2018년 여성스러움이 강조된 헤어 트렌드를 반영, 뿌리부터 모발 끝까지 촘촘하고 거친 웨이브로 자유분방한 분위기를 물씬 풍기는 히피펌에 로맨틱한 분위기가 더해진 것이 특징. 소량의 앞머리에 S컬을 연출하는 뽀뽀 앞머리로 사랑스러움을 연출해보는건 어떨까?

로맨틱 웨이브 TIP

실키 블루밍펌 히피펌에 도전하고 싶다면, 뿌리부터 탄력있고 힘 있는 컬이 포인트다. 건조 후에도 부드럽고 생기있는 볼륨을 위해서라면 꽃이 피어나듯, 생기 있는 볼륨을 선사하는 실키 블루밍펌을 선택할 것.



컬링 에센스 & 컬링 에센스 2X 비싼 펌 시술을 해도 하루를 버티기 힘들다면 컬링 에센스를 사용해보자. 컬링 에센스를 사용하면 촉촉하고 탄력 있는 웨이브를 유지할 수 있다. 탄력 있는 웨이브를 원할 땐 컬링 에센스 2X를 사용하자.



리페어포스 테라피 에센셜오일 탱글탱글한 컬도 건조하고 갈라지면 푸석푸석해져 오려져 지저분해 보이는 경우가 많다. 촉촉한 영양감을 더하고 싶을 땐 리페어포스 테라피 에센셜오일을 사용해보자.





아모스프로페셔널 아카데미 오픈

아모스프로페셔널은 분주한 봄맞이를 하고 있다. 2018년 새로운 모델과 함께 선보이는 신제품 잇츠 글로우 론칭 세미나와 아모스프로페셔널 헤어 전문 양성 교육기관인 아모스 아카데미 오픈이 그것이다.

지난 6일(화), 아모스프로페셔널은 헤어 디자이너의 성장을 위한 전문 교육 서비스를 제공하는 '아모스 아카데미'를 오픈했다. 오픈을 기념하기 위해 VIP 헤어 디자이너들을 대상으로 컬러 트렌드와 신제품 잇츠 글로우를 시연하며 그 의미를 더했다. 아카데미 공간 구석구석을 둘러보는 아카데미 투어를 시작으로 신제품 '잇츠 글로우'에 대한 소개와 라이브 시연 컬러리스트의 잇츠 글로우 룩 제안으로 행사가 이어졌다.



1 헤어디자이너들 전문 교육 공간 '아모스 아카데미'

'아모스 아카데미'는 각 직급별로 디자이너에게 필요한 수준별 교육 커리큘럼을 제공하는 아모스프로페셔널만의 특별한 교육 서비스 공간이다. 디자이너를 위한 교육과정 외에도, 가장 기본적인 스타일에 대한 내용부터 시즌별 이슈가 되는 트렌드까지 헤어 관련 다양한 정보를 제공한다. 또한, 교육에서 끝나는 것이 아니라 실습을 위한 공간도 마련하여, 교육 내용을 바로 적용해볼 수 있는 기회도 제공한다. 커트와 염모제, 퍼머제 등을 사용한 디자인 및 스타일링, 그리고 프리미엄 헤어 케어 브랜드 '아윤채'의 헤드 스파 및 헤어 케어 강의를 들을 곁고루 담아 헤어 관련 완벽한 인프라를 구축한 것이 핵심이다. 그 외에 시술 상품을 활용한 살롱 매뉴얼을 개발하는 '아모스 랩'과 나에게 어울리는 다양한 헤어스타일을 시술 없이 가상으로 체험해볼 수 있는 '헤어핏 키오스크' 등 차별화된 체험 공간도 별도로 운영된다. 행사에 참석한 헤어 디자이너는 "아모스프로페셔널이 지향하는 바를 현장에서 바로 느낄 수 있어 좋았다"며, "앞으로도 트렌드를 앞서는 명실상부한 글로벌 헤어 살롱 브랜드가 되기를 희망한다"고 소감을 밝혔다.



사진 라라라 스튜디오

2 나를 더 빛나게 하는 컬러 자신감! 론칭 '칼라제닉 잇츠 글로우'

본격적인 행사는 아모스프로페셔널 BM팀의 잇츠 글로우의 개발 배경과 아모레퍼시픽 HBD 연구원의 제품 소개로 시작되었다. 단순히 새치를 커버하는 목적에서 나아가 스타일까지 충족시키는 염모제를 개발하겠다는 아모스프로페셔널의 의지가 담겨 있었다.

커버, 그 이상의 매력을 선사합니다.

칼라제닉 잇츠 글로우는 아시아인 모발에 최적화된 컬러로 커버, 그 이상의 매력을 선사하는 세련되고 고급스러운 컬러가 특징이다. 이날 현장에서 염색 시연을 통해 매력적인 잇츠 글로우의 컬러를 직접 지켜볼 수 있었다.

현장에서 만난 잇츠 글로우 모델



로즈 브라운
여성이 강조되는 로즈 브라운은 칙칙한 피부 톤을 화려하고 화사하게 표현하기에 제격인 컬러다. 부드러운 메이크업에도, 화려한 메이크업에도 연출 가능하다.



옐로 브라운
동양인의 차가운 피부 톤에 가장 적합한 옐로 브라운은 도시적이고 화려한 포인트를 주기에 그만이다. 퇴색 과정도 자연스럽게 다양한 컬러감을 느낄 수 있다.



율리브 브라운
자연스러운 속에서 자신만의 확실한 스타일을 어필하기 좋은 컬러다. 볼륨감 있는 단발에 율리브 브라운을 연출해 우아하면서도 풍성함을 살린 것이 특징이다.



내추럴 브라운
브라운 계열 중에서 가장 클래식한 톤앤매너로 연출. 내추럴한 스타일과 매칭하기 좋으며, 코랄빛의 색조 메이크업으로 포인트를 주면 생기 있어 보이고 여성스러움을 강조할 수 있다.

이달의 에디터 픽!

2018년 아모스프로페셔널의 새로운 모델 소식과 런웨이 속 헤어스타일 연출에 필요한 아모스프로페셔널의 제품을 다양한 매거진 속에서 만날 수 있었다.



원데이원

젖은 머리 스타일링에 안성맞춤인 헤어 젤 제품 베스트 5에 아모스프로페셔널 헤어 글레이즈가 소개되었다.



뷰티블
2018 S/S 런웨이 모델들의 헤어스타일을 일상 속에서 연출하는 데 필요한 아이템으로 아모스프로페셔널의 내추럴 스타일러 제품이 소개되었다.



싱글즈

남다른 패션 감각과 고급스러운 이미지의 배우 김효진이 2018년 아모스프로페셔널의 새 모델이 되었다는 소식이 소개되었다.

마리골레르
2018년 아모스프로페셔널의 모델인 김효진의 화보 촬영 소식이 소개되었다.



우먼센스

2018년 아모스프로페셔널의 새로운 모델인 배우 김효진 광고 컷이 우먼센스 지면에 소개되었다.

2018 아모스프로페셔널 에듀케이션 센터 정기 교육 프로그램

교육 시작 일자
4월 5월

마스터 칼라 시스템 베이직

칼라 입문 과정으로 색채의 삼속성을 이해하고, 살롱 워크를 위한 칼라 기초 이론과 칼라 시술별 도포 테크닉을 익혀 칼라 기초를 마스터하는 과정 **추천 스텝**

마스터 칼라 시스템 에센셜

효과적인 칼라 시술을 위한 필수적인 과정으로 칼라 시술의 단계별 접근을 통한 헤어 살롱 염색 시술의 기반을 다지는 칼라 실무 과정 **추천 주니어**

마스터 칼라 시스템 디자인

트렌디한 칼라 연출을 위한 호일 워크 테크닉을 접하고, 고객의 이미지 진단을 하여 고객의 장점을 강조해주며 시각적 이미지를 매력적으로 만들어줄 수 있는 디자인 칼라 고급 과정 **추천 디자이너(에센셜 과정 이수자)**

마스터 커팅 시스템 파운데이션

커트 입문 과정으로 이론과 기초 실습을 바탕으로 헤어 살롱에서의 커트 실무를 대비한 여성 베이직 커트 과정 **추천 주니어**

마스터 커팅 시스템 펀더멘탈 맨

커트 입문 과정으로 이론과 기초 실습을 바탕으로 헤어 살롱에서의 커트 실무를 대비한 남성 베이직 커트 과정 **추천 주니어(파운데이션 이수자)**

마스터 커팅 시스템 펀더멘탈 우먼

두상 변화에 따른 이상적인 커트 스타일 연출을 위한 필수 테크닉으로 도해도 그리기와 읽기, 커트 베리에이션을 적용한 실무 적용화 과정 **추천 디자이너**

마스터 커팅 시스템 컨템포러리

헤어 세이프 및 모량에 따라 디스커백션과 스트록 테크닉을 적용한 고급 심화 커트 교육 과정 **추천 디자이너(펀더멘탈 우먼 이수자)**

살롱 스타일링 베이직

드라이가 형성되는 과정과 얼굴형, 두상 형태에 따른 이미지 연출을 하기 위해 드라이기와 아이론을 사용하여 다양한 스타일을 만들어내는 과정 **추천 스텝**

살롱 스타일링 매직 드라이

살롱에서 누구나 사용하고 있는 매직기, 아이론을 활용하여 다양한 유행 헤어스타일을 완성하는 과정으로 기기를 활용한 스타일링 테크닉을 익히는 과정 **추천 주니어**

new 폼 테크닉 마스터 와인딩

두피에 의한 각도와 와인딩 시술 방법을 이해하여 가로, 세로, 사선, 트위스트 등 여러 가지 기본 와인딩 테크닉을 익혀 컬이 형성되는 원리와 볼륨감을 연출하는 과정 **추천 스텝**

new 열평 케미컬

열평의 이론적 접근과 시술적 응용 매뉴얼을 매칭하여 웨이브, 굽슬, 교정, 손상 케어를 위한 열평 시술 완성도를 높이는 과정 **추천 주니어**

4050 스타일

중년 헤어스타일에 대해서 심도 있게 배울 수 있는 과정, 40~50대 트렌디 스타일로 여성뿐만 아니라 남성의 커트, 폼, 스타일링까지 한 번에 완성하는 과정 **추천 디자이너**

본사

3, 10, 17, 24(목)

본사/부산/대구/광주/대전

2, 9, 16, 23(수)

본사

2, 9, 16, 23(수)

본사

2, 9, 16, 23(월)

본사

3, 10, 17, 24(화)

본사

4, 11, 18, 25(수)

본사

8, 15(화)

본사

14, 21(월)

본사

4, 11, 18(수)

본사/부산/광주 3, 10(화)

대전/대구 17, 24(화)

*정기 교육 신청하기(아모스 아카데미 앱)



아이폰용



안드로이드용

- 정기 교육 문의 고객센터 080-023-0707
- 접수 방법 아모스 아카데미 APP을 통해 신청 가능
- 정기 교육 일정 확인 홈페이지, 헤어 스토리, 아모스프로페셔널 아카데미 APP을 통해 연간 일정 확인 가능
- 교육 취소 규정 아모스 아카데미 취소 규정에 따라 진행, 자세한 사항은 아모스 아카데미 앱을 참고하시기 바랍니다.

2018 PRODUCT LINE UP

COLOR

영구 염모

- 칼라제닉 트루싱크 S 80 ml
- 칼라제닉 잇츠 글로우 1제 80 ml
- 칼라제닉 녹차빛제 150 g · 150 ml

헤어 매니큐어

- 칼라루시드 200 g

염모 기타

- 칼라제닉 산화제 3% (과산화수소수 35%) 1000 ml
- 칼라제닉 산화제 6% (과산화수소수) 1000 ml
- 칼라제닉 산화제 9% (35% 과산화수소수) 1000 ml
- 컨디셔닝 부스터 15 ml × 8 개
- 칼라제닉 헤어 블리치 500 g
- 퍼펙트 칼라 리무버 120 ml
- 칼라루시드 에이드 컨트롤러 500 ml
- 칼라제닉 잇츠 글로우 디벨로퍼3 1000 ml
- 칼라제닉 잇츠 글로우 디벨로퍼6 1000 ml

열평

- 루미네이터 EX 400 ml, 크림중화 500 ml, 액상중화 500 ml
- 루미네이터 H 400 ml, 크림중화 500 ml, 액상중화 500 ml
- 루미네이터 N 400 ml, 크림중화 500 ml, 액상중화 500 ml
- 루미네이터 PB 256 ml × 2 개
- 루미네이터 PR 500 ml
- 루미네이터 PC 400 ml

열평

- 아미노 매직셋팅폼 엑스트라 400 ml, 크림중화 500 ml, 액상중화 500 ml
- 아미노 매직셋팅폼 소프트 400 ml, 크림중화 500 ml, 액상중화 500 ml
- 아쿠아 볼륨매직 엑스트라 400 ml, 크림중화 400 ml, 액상중화 500 ml
- 아쿠아 볼륨매직 소프트 400 ml, 크림중화 400 ml, 액상중화 500 ml
- 듀얼스타일폼 250 g · 300 ml
- 볼륨셋팅폼 각 100 ml

멀티폼

- 실키 블루잉 폼 각 150 ml
- 발효곡물폼 100 ml · 125 ml
- 밀키폼 각 150 ml
- 아쿠아-인 플러스 각 400 ml
- 아쿠아-인 에센셜 각 150 ml
- 더 클리니컬 P1, P2 500 ml · 750 ml
- 더 클리니컬 PK 400 ml
- 더 클리니컬 CMC 500 ml

일반 폼

- 클라겐 에센스폼 100 ml · 125 ml
- 에브리컬 시스테인폼 100 ml · 125 ml
- 칼리 컬러폼 각 100 ml
- 에이플러스 시스테인폼 각 100 ml
- 피엔피 치오편 각 100 ml
- 폼 뉴트라이징 리퀴드(중화제) 500 ml

베이직케어

- 칼라&폼 샴푸, 컨디셔너 1000 g · 1000 ml
- 딤클린 샴푸, 컨디셔너 1000 g · 1000 ml
- 아쿠아 밸런싱 마스크 1000 ml
- 모이스처 밸런싱 헤어 로션 300 ml · 80 ml
- 소프트닝 컨디셔너 250 ml · 80 ml
- 3D-하이퍼 PPT 300 ml × 2 개

SCALP

녹차실감

- 아모스 녹차실감 샴푸(엑오) (지성두피 타입) 500 g
- 아모스 녹차실감 샴푸(엑디) (중·건성두피 타입) 500 g
- 아모스 녹차실감 샴푸(엑에스) (민감성두피 타입) 500 g
- 아모스 녹차실감 인텐시브 모이스처 팩 250 ml
- 아모스 녹차실감 인핸싱 토닉 (인삼엑스) 80 ml
- 녹차실감 볼륨 미스트 140 ml

퓨어스마트

- 퓨어스마트 샴푸 (유분 케어) 500 g
- 퓨어스마트 샴푸 (수분 케어) 500 g
- 퓨어스마트 팩 300 ml
- 퓨어스마트 필링 20 ml × 6 개
- 퓨어스마트 데오 콜 미스트 100 ml

센시더마

- 센시더마 샴푸 500 g
- 센시더마 스칼프 수더 100 ml · 25 ml

쿨링 케어

- 아이스민트 샴푸 500 g

REPAIR

리페어포스

- 리페어포스 샴푸 500 g
- 리페어포스 키토 트리트먼트 750 ml · 250 ml
- 리페어포스 키토 트리트먼트 CMC 200 ml
- 리페어포스 헤어 BB크림 100 ml
- 리페어포스 테라피 에센셜 오일 100 ml
- 리페어포스 픽스-업 부스터 15 ml × 10 개

리페어사인

- 인리치 샴푸 500 g
- 히트-업 솔루션 200 ml
- 에너지 오일 세럼 80 ml
- 인리치 나이트 크림 180 ml

EXTEND

컬링 에센스

- 컬링 에센스 ZX 150 ml
- 컬링 에센스 150 ml
- 컬링 부스팅 앵글 10 ml × 15 개

칼라포스

- 칼라포스 프로텍티브 샴푸 500 g
- 칼라포스 리브-인 트리트먼트 180 ml
- 칼라포스 CC 미스트 140 ml

HAIR CARE PROGRAM

아미노바이탈

- AF 바이탈 픽서 250 ml
- A0 멀티 리무버 500 g
- A1 케라틴 베이스 250 ml
- A2 컬러 프로텍터 180 ml, A2 폼 프로텍터 300 ml
- A3 컬러 실러 300 ml, A3 폼 실러 300 ml
- A4 인텐시브 크림 100 ml
- 아미노바이탈 샴푸 300 g

STYLE

스타일 익스프레스

- 디자인 스프레이 450 ml
- 헤어 글레이즈 300 ml
- 샤인 폴리셔 200 ml
- 내추럴 스타일러 135 ml
- 볼륨 프라이머 200 ml
- 몰딩 폼마드 왁스 90 ml
- 슈퍼하드 스프레이 300 ml
- 헤어 스프리츠 250 ml
- 매트 파워 왁스 110 ml
- 헤어 젤 285 ml
- 메가 홀드 왁스 90 ml

amos

PROFESSIONAL