

# HAIR STORY

AMOS PROFESSIONAL MAGAZINE

no.170 may 2018



amos  
PROFESSIONAL

# contents

no.170 may 2018



## MONTHLY PRODUCT

PERFECT RENEW GREENTEA ACTIVE

- 10 PERFECT RENEW
- 16 탈모 증상 케어, 어렵지 않아요!
- 18 탈모, 제대로 알고 관리하자
- 20 머리숱 살리는 기술

### ON HAIR

- 03 HAPPY whipping CURLY
- 06 히피 펴의 반전 매력
- 08 히피 펴의 조력자

### FEATURE

- 22 FAMILY HOLIDAY
- 23 페스티벌 헤어스타일
- 24 It's Time! It's Glow!
- 25 디자이너가 반한 '잇츠 글로우'
- 26 FOR YOU

### NEWS

- 27 퓨어스마트 샴푸 프리텍셀랑스 수상

### MEDIA

- 30 이달의 에디터 픽!

### PRODUCT LINE MAP

- 28 컬러 차트
- 35 정기 교육 프로그램
- 36 프로덕트 라인업

FASHION INSPIRED  
PROFESSIONAL TOUCHED

**amos**  
PROFESSIONAL

고객상담실 080-023-0707

제품 구매 안내 아모스프로페셔널은 헤어 제품 전문 브랜드로 아모스프로페셔널 제품을 취급하는 헤어 샵, 전문 대리점, 일부 면세점에서 구입할 수 있습니다.  
www.amosprofessional.com

아모스프로페셔널 헤어 스토리 통권 170호

발행일 2018년 5월 1일 발행처 (주)아모스프로페셔널

발행인·편집인 임종식 책임편집 곽예원

편집진행 서울문화사 <우먼센스> 편집팀 편집장 이경아

에디터 양유리 디자인 베스트셀러바나나

사진 라라라스튜디오 출력 워드프로세스 인쇄 태웅 P&H

whipping

## HAPPY ✓ CURLY

달콤한 크림처럼 부드러운 텍스처와 풍성한 볼륨감으로 스타일 지수를 높여줄 히피 펴이 이번 시즌 트렌드다. 헤어 기장과 두상, 컬의 굵기에 따라 다채로운 스타일을 연출해주는 히피 펴의 매력 속으로.





베이비돌 컬리 웨이브  
BABYDOLL CURLY WAVE

그레이스 컬리 웨이브  
GRACE CURLY WAVE



# 히피 펴의 반전 매력

1970년대를 주름잡던 히피 펴가 2018년 대세 스타일로 부활했다. 모발 기장이나 시술 방법에 따라 다채로운 스타일을 연출해주는 히피 펴로 올 봄과 여름 변신을 꾀해보자.



## WHIPPING CURLY WAVE TIP

- 1 모발 손상도를 체크하기 위해 먼저 삼푸를 한다.
- 2 모발 손상도를 체크한다.
- 3 3D-하이퍼 PPT로 전처리를 진행한다.
- 4 휘핑 컬리 펴 1제를 도포한다.
- 5 와인딩은 2호를 사용해 포워드와 리버스 방향으로 번갈아서 단면 와인딩한다.
- 6 와인딩 후 손상도에 따라 열처리한 뒤 다시 자연 방치한다.
- 7 휘핑 컬리 펴 2제를 도포한 후 7분간 방치한다.
- 8 파워버퍼 전체 분사 후 리페어포스 키토 트리트먼트 CMC로 마무리한다.



휘핑 컬리 펴  
각 150 ml  
(+ 6월 출시 예정)



## #ROMANTIC LADY

어깨를 넘는 기장의 히피 펴는 보헤미안 룩이 가장 잘 어울리지만, S/S 시즌에 걸맞은 로맨틱 무드를 연출하기에도 그만이다. 머리 뿌리부터 끝까지 컬이 탱글탱글하게 살아 있는 히피 펴는 사랑스러운 분위기를 자아낸다. 러플과 레이스 디테일의 시폰 원피스나 새틴 플레어스커트에 액세서리 컬러를 같은 톤으로 매치해 통일감을 주자. 컬러를 맞춘 대신 액세서리의 디테일은 여성스러움이 배가되는 것을 선택하는 것이 좋다.



사진: 서울문화사 DB



## #BOYISH WOMAN

귀 밑까지 오는 길이의 단발 히피 펴는 보이시한 무드를 풍긴다. 손가락으로 정수리부터 아래로 빗질하듯이 쓸어내려 컬을 자연스럽게 풀어주면 중성적인 매력이 배가된다. 록도 군더더기 없이 심플한 스타일이 제격이다. 스트레이트 핏 데님 팬츠에 루스한 셔츠나 얇은 니트를 매치해 보이시한 분위기를 연출해보자. 여기에 실버 소재 주얼리나 플라스틱 프레임 선글라스로 마무리해 시크하고 쿨한 느낌을 더하자.



# 히피 펴의 조력자

지금까지 리얼 웨이에서 쉽게 볼 수 없었던 히피 펴가 거리를 누비고 있다. 히피 문화 특유의 자유분방함이 헤어스타일에 그대로 묻어나는 펴이 요즘 가장 힙하다.



## #힙스터들의 헤어, 히피 펴

히피 펴는 1966년 형식에 얽매기보다 자유분방한 삶을 추구하는 미국 샌프란시스코 청년들을 중심으로 시작된 '히피' 문화의 영향을 받았다. 무심한 듯 자연스러운 히피 스타일이 그대로 반영된 히피 펴는 머리카락이 헝클어진 것처럼 부스스하게 연출하는 것이 포인트다. 머리 뿌리부터 컬이 있어 풍성한 볼륨이 돋보이며, 샴푸 후 털어 말리면 스타일이 살아나 손질하기 편하다. 두상이나 시술이 들어가는 부위, 컬의 굵기에 따라 쉐 언니처럼 강한 느낌이 나거나 사랑스러운 소녀처럼 연출되는 등 다채로운 분위기를 표현할 수 있다. 웨이브가 굵을수록 펴기한 스타일이 연출되며, 왁스로 잔머리의 텍스처를 살려주면 히피족 특유의 내추럴한 무드를 자아낸다.

## #히피 펴 연출을 돕는 헤어 제품 사총사

1

**컬링 부스팅 앰플**  
건조한 모발에 수분막을 코팅해 촉촉하게 가꿔주며, 컬이 강한 히피 펴를 해도 모발이 쉽게 상하지 않는다. 케라틴 단백질 함유해 모발을 가꿀 뿐 아니라 균일한 컬을 완성해준다. 컬의 탄력을 높이는 펴제와 함께 사용한다.



2

**컬링 에센스<sup>HG</sup> 2X**  
힘없이 축 처진 모발의 탄력을 강화하고 탱글탱글한 컬을 힘 있게 잡아준다. 스타일링과 동시에 건강한 윤기를 부여해 머릿결이 좋아 보인다. 히피 펴의 부스스한 느낌을 덜어내고 싶을 때 사용하면 좋다.



3

**컬링 에센스<sup>HG</sup>**  
베타인과 알로에 베라를 함유해 컬을 촉촉하고 윤기 있게 연출해준다. 끈적이지 않는 사용감이 특징이며, 쉽게 컬을 손질할 수 있도록 돕는다. 내용물을 손바닥에 적당량 덜어 얇게 퍼 바른 후 모발을 움켜쥐면 컬의 탄력이 오랫동안 지속된다.



**CURLING ESSENCE<sup>HG</sup>**  
finer curls and adds shine to give long-lasting smooth curls.  
in<sup>2</sup> oduovector Technology<sup>TM</sup>  
Softening the hair by Arginine to make nutrition penetrate easily. Making the hair strong and flexible by aqua styling polymer.

150 ml



**DESIGNING SPRAY**

SETTING CONTROL 3  
GLOSS MATT 2

450 ml

4

**디자인 스프레이**  
컬링 에센스<sup>HG</sup> 2X를 바르고 머리카락 끝에서 뿌리 쪽으로 컬을 잡은 후 스타일을 마무리할 때 사용한다. 수시로 덧뿌려도 끈적임과 뭉침 없이 히피 펴의 자연스러운 컬을 오랫동안 유지해준다. 다른 스프레이와 달리 스타일링 수정이 가능하다는 점이 특별하다.

# PERFECT RENEW

엄선된 원료에 테크놀로지가 결합된 차별화한 성분으로 오래도록 지속되는 아름다운 헤어를 완성하는 아모스의 프리미엄 라인이다.

## PERFECT RENEW

PERFECT(완벽한) + RENEW(다시 새롭게)

퍼펙트 리뉴는 '과학적이고 기능적인 성분으로 다시 태어나는 헤어의 꿈을 실현시킨다'라는 의미를 지니고 있다. 아모레퍼시픽만의 스킨케어 분야 전문성과 노하우에서 찾은 차별화된 성분을 효과적인 포뮬러로 재해석해 헤어와 두피에 전달하는 새로운 프리미엄 라인이다. 과학적이고 혁신적인 방법으로 접근하는 '퍼펙트 리뉴'는 모발을 강화하는 동시에 모발이 생성되는 두피를 케어하며, 시간이 흘러도 오래도록 지속되는 아름다운 헤어를 위해 더욱 진화된 솔루션을 제공한다.

### 퍼펙트 리뉴의 3가지 약속



1 두피와 모발에 생명력을 불어넣는 유효 성분을 통해 건강한 아름다움을 추구한다.



2 효능이 검증된 데이터와 연구력으로 고객이 기대하는 그 이상의 솔루션을 제공한다.



3 간간하고 세심하게 처방한 3가지 성분 프리 포뮬러로 신뢰감을 제공한다.



## 녹차스텝셀 에너지가 전하는 프리미엄 토탈 두피 케어 'PERFECT RENEW GREEN TEA ACTIVE'

약 1만 시간을 통해 강력해진 녹차스텝셀 에너지가 두피는 탄력 있게, 모발은 힘 있게 잡아준다.

탄탄함에서 시작되는 모발의 힘

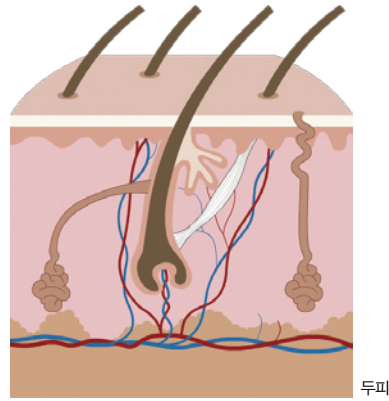
## PERFECT RENEW GREEN TEA ACTIVE

두피도 피부라는 건 누구나 다 아는 사실이다. 하지만 모발에 가려져 있어 이를 간과한 채 신경 쓰지 못하는 경우가 많았다. 최근에는 건강한 모발의 근원인 두피 관리가 중요하고, 이를 놓치는 순간 탈모 등의 문제로 연결되어 더욱 세심한 관리와 투자가 필요하다는 인식이 증가하고 있다. 보다 적극적인 헤어 관리를 원하는 니즈에 맞춰 더욱 간간하고 기능적인 성분으로 완성된 '퍼펙트 리뉴 그린티 액티브'를 만나보자.

도움말 아모레퍼시픽 R&D 미래기술 Lab 김수나

### 피부 VS 두피

- 1 일반 피부에는 솜털이 나지만, 두피에는 두꺼운 모발이 자라기 때문에 모공이 많고 크다.
- 2 두피의 피지샘은 크기가 크고 수가 많기 때문에 우리 몸에서 두피의 피지량이 가장 많다.
- 3 땀샘 수 역시 손과 발 다음으로 많이 존재하기 때문에 땀 분비량이 많다.
- 4 많은 머리카락에 둘러싸여 있어 통풍이 잘 되지 않는 환경이라 미생물이 번식하기 쉽고 피지와 땀이 쉽게 산패될 수 있다.



두피

### 알아두면 좋은 두피 관리법



- 1 **자기 전 삼푸하기**  
하루 종일 쌓인 노폐물과 피지를 제거해야 깨끗한 두피를 유지할 수 있다.
- 2 **삼푸 전 빗질하기**  
삼푸 전 간단하게 빗질을 하면 노폐물 제거에 도움이 되고, 우드 브러시를 이용해 두피를 마사지하면 두피의 혈액순환을 촉진할 수 있다.
- 3 **모공 열어주기**  
두피에 존재하는 수많은 노폐물에 의해 쉽게 막힐 수 있다. 두피 모공은 모발 성장에 영향을 미칠 수 있어 주 1회 정도는 딥 클렌징을 하는 것이 좋다.
- 4 **충분히 거품 내기**  
두피도 피부와 마찬가지로 물리적 자극을 줄이는 것이 좋다. 이를 위해 손바닥에 펄펄 거품을 충분히 내서 세정하는 것이 좋다.
- 5 **미온수로 세정하기**  
자극을 줄이기 위해 뜨거운 물 대신 미온수로 머리를 감는 것이 좋다.



## 스킨 케어만큼 중요한 두피 케어

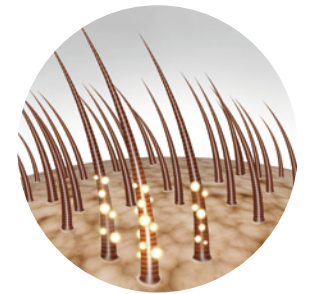
피부 과학에서 시작해 더욱 진화된 성분과 기술로 완성한 '퍼펙트 리뉴 그린티 액티브' 라인을 만나보자!



### GREEN TEA ACTIVE

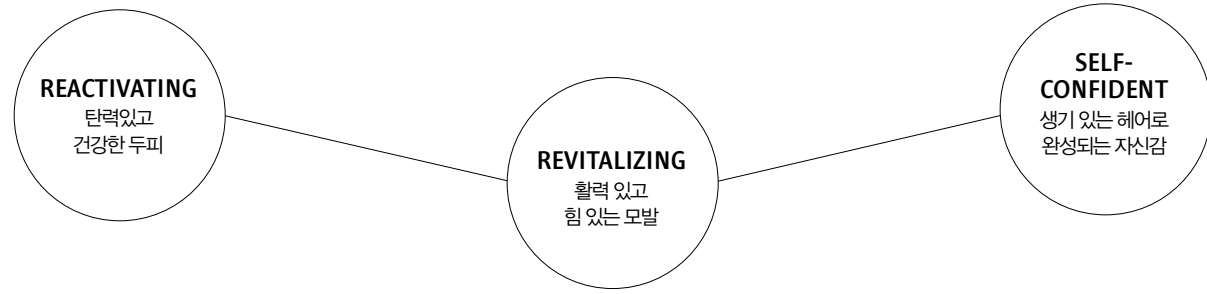


**GREEN-CELLACTIVE™**  
아모레퍼시픽의 헤리티지 원료, 녹차 생명력이 담긴 녹차 스템셀 생장 환경이 우수한 제주도의 녹차잎을 선별해 1만여 시간 동안 줄기세포를 만드는 오랜 기다림을 거쳐 개발한 녹차 스템셀 성분 함유



**ROOT POWER Technology**  
보다 완벽한 헤어 볼륨감  
힘없이 처지는 모발을 튼튼하게 잡아줘 볼륨감 있는 헤어를 완성하는 아모레퍼시픽 포뮬레이션 기술 적용

PERFECT RENEW GREEN TEA ACTIVE'S EFFECT



STEP 1 #딥 클렌징



사실 전용 상품  
퍼펙트 리뉴 그린티 액티브 스칼프 스케일러

- 피지와 노폐물을 딥 클렌징해 두피를 활성화하는 청정 모공 케어
- 피지, 노폐물, 묵은 각질 제거
  - 다음 단계 흡수를 증진
  - 두피 활성화

STEP 2 #두피 탄력 강화



기능성 화장품  
퍼펙트 리뉴 그린티 액티브 샴푸

- 두피의 장벽을 강화해 두피를 탄탄하게 만들어주는 탈모 증상 완화 샴푸
- 두피 탄력 증진
  - 두피 장벽 강화
  - 피지, 노폐물 클렌징

STEP 3 #보습 #활력



기능성 화장품  
퍼펙트 리뉴 그린티 액티브 마스크

- 보습을 통해 두피의 활력을 증진하는 탈모 증상 완화 마스크
- 두피 및 모발에 보습 부여
  - 두피 활력 케어
  - 모발에 부드러움 제공

STEP 4 #집중 영양 공급



기능성 화장품  
퍼펙트 리뉴 그린티 액티브 앰플 (8월 출시 예정)

- 집중 영양 공급으로 약해진 두피와 모발을 힘 있게 케어하는 탈모 증상 완화 앰플
- 집중 영양 공급
  - 힘 있는 모발 케어
  - 모발 활력 개선

퍼펙트 리뉴 그린티 액티브 샴푸의 6가지 기능!

남녀노소 말 못하는 헤어 고민들, 이제는 연령을 떠나 탈모에 대한 고민은 나날이 높아져 간다. 건강한 두피와 모발을 위한 환경 개선이 필요한 시점! 6가지 평가로 퍼펙트 리뉴 그린티 액티브 샴푸의 효능을 좀 더 깊이 파헤쳐보자.

“피지와 수분 밸런스로 두피가 더욱 건강해 보이는 느낌이 들어요.”

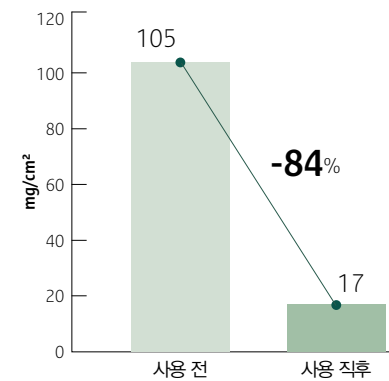
“심하게 엉켜 빠지던 모발 고민이 줄고 있어요.”

“후석거리던 모발에 힘이 생긴 느낌이 들어요.”

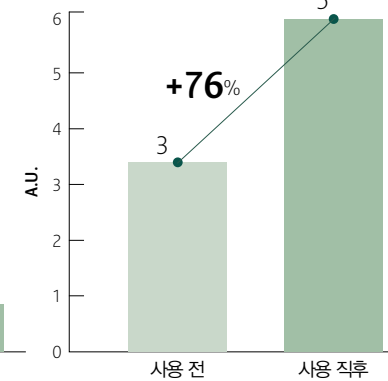
“샴푸만으로도 헤어 볼륨이 살아나요.”

두피 환경 개선

두피 피지 84% 감소

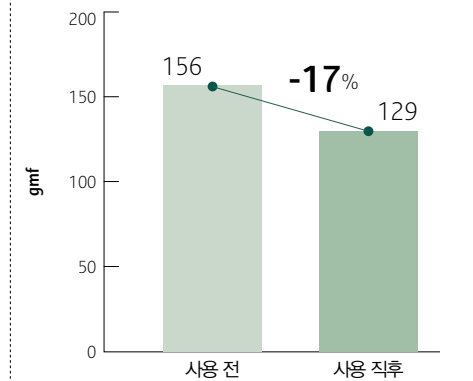


두피 수분량 76% 증가



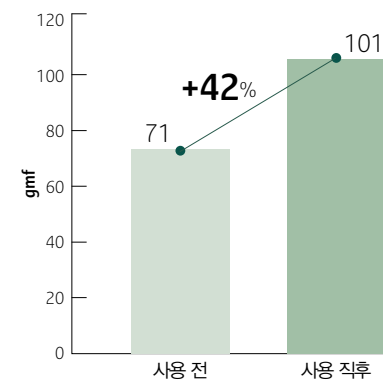
견인 탈모 완화

모발 엉킴 17% 감소

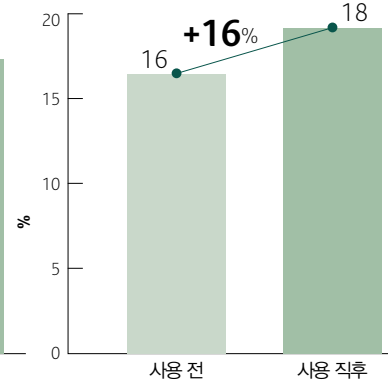


모발 강화

모발 인장 강도 42% 증가

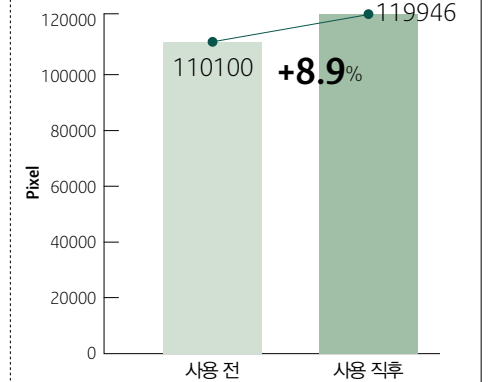


모발 수분량 16% 증가



헤어 볼륨

헤어 볼륨 8.9% 증가



\* 퍼펙트리뉴그린티액티브샴푸 해당 / 피앤케이피부임상연구 / 21명 대상 인체적용시험/17.6.19~17.07.18



# 탈모 증상 케어 🔍 어렵지 않아요!

피할 수 없고 즐길 수도 없는 탈모 고민을 해결하기 위해 아모스프로페셔널 전문가들이 나섰다. 그동안 아무에게도 말하지 못하고 혼자서 가슴앓이해온 이들의 탈모에 대한 궁금증을 속 시원하게 해결해준다.



\*본 내용은 2018년 3월 27일부터 4월 4일까지 <우먼센스> 홈페이지와 SNS 계정을 통해 실시한 '탈모 케어에 대한 설문 조사'다.

**트리트먼트 제품을 사용하지 않으니 머리숱이 좀 더 많아 보이는데, 탈모에는 트리트먼트를 사용하지 않는 게 좋은가요?** 임미지(40대, 경기도 부천시)  
 트리트먼트에는 모발을 튼튼하고 부드럽게 가꾸어주는 컨디셔닝 성분이 다량 들어 있어 모발을 부드럽게 가꿔줍니다. 그렇다 보니 트리트먼트를 사용하면 모발이 차분하게 정돈되고 부드러워지는데, 이로 인해 가는 모발의 경우 모발이 가라앉아 보이고 솔이 더 없어 보이기도 합니다. 트리트먼트가 탈모에 나쁜 영향을 주는 것은 아니나 모발이 차분해지는 이유로 탈모가 있는 경우 트리트먼트 사용을 꺼리는 경우가 있습니다. **머릿결에 큰 고민이 없다면 트리트먼트 등 워시오프 양모제를 사용하지 않아도 괜찮지만, 만일 모발 손상 등이 고민이라면 두피에도 사용 할 수 있는 그린티 액티브 마스크를 사용하면 도움이 될 수 있습니다.**



Q1

**Q2 탈모까지는 아니어도 평소에 머리가 많이 빠지는 편인데 머리 감는 도중에 빗질을 해야 탈모 예방에 도움이 될까요? 아니면 완전히 다 말린 뒤에 해야 도움이 될까요?** 이유진(30대, 경기도 안산시)  
 사람의 머리카락은 일정 기간 성장기를 거친 뒤 성장을 멈추고 쉬게 됩니다. 이렇게 성장을 멈춘 휴지기 모발은 자연스럽게 빠지고 약 6개월 뒤 모낭에서 새로운 모발이 자라는데, 평소 빗질할 때 빠지는 모발은 이러한 휴지기 모발입니다. **하루 100개 이하의 모발이 빠지는 것은 정상입니다.** 그렇기 때문에 빗질 시기와 상관없이 휴지기 모발은 저절로 빠지게 됩니다. **다만 모발이 젖은 상태에서 빗질을 하면 마찰로 인해 더 많은 휴지기 모발이 빠질 수 있습니다.** 따라서 머리를 빗기 전 머릿결을 관리할 수 있는 헤어 오일이나 리브-온 타입의 크림을 사용하는 것을 권장합니다.



**365일 중 360일은 머리를 묶고 다닙니다. 그런데 머리를 감을 때마다 어마어마하게 빠져서 고민입니다. 혹시 머리를 묶는 게 탈모에 영향을 주나요?** 전경미(40대, 경기도 수원시)  
 머리를 묶는다고 해서 탈모가 되지는 않습니다. 하지만 아주 오랜 시간 머리를 바짝 묶는 경우에는 '결발성 탈모'가 발생할 수 있습니다. 지속적으로 모발을 당기고 있으면 힘을 세게 받는 모낭에서 모발이 빠지고, 이것이 반복되면 그 모낭에서는 모발이 정상적으로 성장하지 않을 수 있습니다. **따라서 머리를 묶을 때는 최대한 아프지 않을 정도로 잡아당기는 것이 탈모 예방에 좋습니다.**

Q3



**출산 후 탈모가 생겼습니다. 남성형 탈모와 출산 후 휴지기 탈모는 다르다고 들었는데 어떻게 관리해야 할까요?** 황남경(30대, 울산시 남구)  
 출산 후 나타나는 탈모는 생리적으로 자연스러운 현상이며, 6개월 후부터 다시 새로운 모발이 자라기 시작해 자연적으로 회복됩니다. 임신 기간 중에는 여성호르몬 수치가 높아져 빠지는 모발이 줄어들다가, 출산 후 다시 여성호르몬 수치가 정상이 되면서 모발 성장 주기도 정상으로 돌아가는 과정에서 모발이 한꺼번에 많이 빠지게 됩니다. 모발은 6개월의 휴지기를 거친 후 성장기로 돌아가므로 **출산 후 6개월이 되면 다시 많은 모발이 자라납니다. 하지만 이 과정 중 영양 부족, 과도한 스트레스를 받으면 모발 성장이 정상적으로 돌아오지 않을 수 있으니 생활 습관 관리가 중요합니다. 또 모발의 정상적인 회복에 도움을 주는 그린티 액티브 라인을 추천합니다.**

Q4



**일의 특성상 모자를 자주 씩니다. 모자나 안전모를 자주 쓰면 정수리 쪽이 탈모가 될 수 있나요?** 김동건(30대, 전남 광양시)  
 정수리 탈모는 보통 남성 탈모의 요인에 의해 나타나며, 모자나 안전모와는 큰 관련이 없습니다. 하지만 두피에 장시간 통풍이 안 되는 경우 다양한 트러블이 발생할 수 있고, 이로 인한 만성 염증이 탈모를 유발할 수 있습니다. **모자를 장시간 착용하는 경우 중간중간 두피에 공기가 통하도록 신경 쓰는 것이 좋습니다.**

Q5



Q6

**머리카락이 최근 들어 많이 가늘어졌습니다. 탈모가 진행될 전조 증상인지 궁금합니다. 그리고 샴푸 후 드라이어를 사용해 두피를 말리는 것이 좋은가요?** 조광현(30대, 경기도 김포시)  
 보통 '탈모' 하면 머리카락이 많이 빠지는 증상을 이야기하는데, 사실 머리카락이 가늘어지는 것도 탈모의 증상 중 하나입니다. 탈모가 시작되면 머리숱만 적어지는 것이 아니라 머리카락이 점점 가늘어지는 현상도 동반되기 때문입니다. 머리카락이 가늘어지는 것은 특별한 이유 없이 노화에 의해서도 나타나는데, 모발 성장에 도움이 되는 제품을 사용하면 예방할 수 있습니다. **샴푸 후 드라이어를 사용할 경우 너무 뜨겁지 않을 정도의 온도로 말리는 것이 좋습니다. 두피가 축축한 상태로 오래 두면 미생물이 번식하기 쉽고, 반면 뜨거운 열을 오래 가하면 두피와 모발이 손상될 수 있습니다.**

**탈모가 진행되고 있는데 샴푸만으로도 모발이 건강하고 튼튼해지는 두피 관리법을 알고 싶어요.** 이은혜(40대, 서울시 관악구)  
 초기 탈모는 샴푸와 생활 습관 관리로 예방할 수 있습니다. 먼저 샴푸는 '탈모 예방에 도움을 주는' 탈모 기능성 샴푸를 선택하되 인체 임상 효과를 확인하는 것이 좋습니다. 그리고 샴푸 시 두피에 탈모 방지 성분이 스며들도록 3분 정도 방치한 뒤, 손끝으로 두피 구석구석 꼼꼼히 마사지합니다. 하지만 샴푸는 탈모를 예방할 뿐 모발 성장에 도움이 되지는 않습니다. 탈모를 예방하고 모발 성장에 도움을 주고 싶다면 **녹차실감 인헨싱 토닉**을 사용해 보세요. 또 평소 단백질이 풍부한 음식을 먹고, 강한 햇빛에 두피를 노출시키지 않으며, 스트레스를 관리한다면 탈모가 심해지는 것을 방지할 수 있을 것입니다.



Q7





### DANDY STYLE

M자형 탈모는 댄디한 헤어스타일로 환히 드러난 이마를 가려주는 것이 좋다. 옆머리는 귀 위로 짧게 자르고, 앞머리는 일자로 눈썹 위까지 잘라 무게감을 주자. 이 스타일은 정수리 부분에만 볼륨 폼을 시술해 볼륨감을 살리는 것이 핵심이다. 다운 폼으로 옆머리를 차분하게 눌러 정수리의 볼륨을 부각하는 것도 중요하다. 폼은 손질하기 편하도록 강하지 않은 C컬로 자연스러운 느낌을 연출해보자. 댄디한 헤어스타일은 앞머리를 어떻게 연출하느냐에 따라 다양한 스타일을 완성해준다.



+plus item  
크래프트 내추럴 왁스 끈적임 없이 가볍게 사용할 수 있으며 덥고 습한 날씨에도 스타일을 오랫동안 유지해준다.

## 머리숯 살리는 기술

적은 머리숯 때문에 또래보다 나이가 훨씬 들어 보여 고민인 이들을 위한 탈모 위장술.

### REGENT STYLE

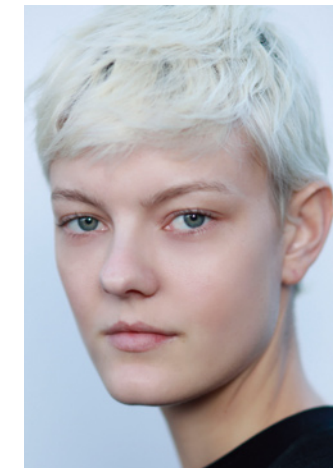
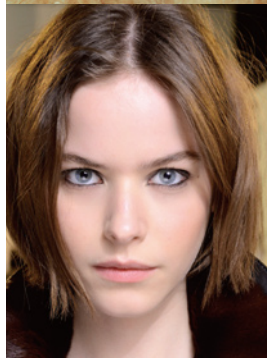
머리숯이 풍성하면 얼굴이 작고 이목구비가 뚜렷해 보이는 효과가 있어 헤어스타일에서 중요한 요소다. 정수리 중앙부터 앞쪽으로 머리숯이 없는 경우는 리젠트 스타일을 추천한다. 이마가 보이게 앞머리를 한껏 올린 리젠트 스타일은 드라이할 때 뜨거운 바람으로 머리 뒷부분을 말린 후 모발을 구기듯이 움켜쥐면서 스타일링하는 것이 포인트. 이때 왁스나 컬 크림을 사용하는 것도 좋은 방법이다. 옆머리는 아래쪽으로 드라이해 뜨는 것을 잡아줄 것. 남성적인 느낌을 어필하기 좋은 리젠트 스타일은 손질하기 쉽고 세련된 분위기를 자아낸다.



+plus item  
크래프트 매트 왁스 모발에 부드럽고 고르게 발리며 매트포몰라™를 함유해 강력한 세팅력으로 매트한 스타일의 지속성을 강화한다.

### MEDIUM HAIR

도회적인 분위기를 풍기는 보브형 단발은 술이 적은 미디엄 헤어에 적합한 스타일이다. 턱선을 기준으로 잡고 뒤로 짧아지는 컷에 머리카락 끝부분을 롤 스트레이트 폼을 해 볼륨감을 살리면 얼굴형도 커버하고 뒤통수 볼륨을 살리기도 좋다. 앞머리는 없는 것이 더 세련되어 보이고, 컬의 굵기도 가장 굵어야 고급스러운 분위기가 배가된다. 웨이브 폼을 시술해 손으로 자연스럽게 풀어주면 내추럴한 느낌이 강한 스타일이 연출된다.



### SHORT HAIR

짧은 머리는 적은 머리숯을 커버하는 데 으뜸이다. 가장 길수록 머리카락 끝이 무겁게 떨어져 모근 부분의 볼륨이 죽기 때문. 정수리를 중심으로 볼륨 폼을 시술해 뿌리를 살린 후 층을 내어 커트 라인을 정리해주는 스타일이 좋다. 볼륨 폼은 정수리의 볼륨감을 살릴 뿐 아니라 부스스한 곱슬머리도 반듯하게 펴지며 헤어스타일을 깔끔하게 정돈해준다. 머리를 감고 찬 바람으로 살짝 말리기만 해도 자연스럽게 풍성한 스타일이 연출돼 바쁜 직장인에게 제격이다.



### LONG HAIR

탈모가 진행된 긴 생머리는 히피 폼이 답이다. 머리 뿌리부터 폼이 시작되는 히피 폼은 자체가 풍성하기에 비어 보이는 머리숯을 완벽하게 커버해준다. 두상이나 컬이 시작되는 위치에 따라 다채로운 느낌을 연출할 수 있는 히피 폼은 앞가르마보다 앞가르마를 타야 더 어렵다. 앞머리를 한 가닥 정도 내어 히피 폼을 하면 얼굴이 작아 보이는 효과가 있다. 히피 폼은 머리카락이 엉켜 보이지 않는 것이 중요하다. 샴푸 후 머리를 말리고 헤어 에센스를 발라 모발을 정돈해주는 것이 좋다.



#### makeup tip

메이크업 제품으로 풍성한 헤어를 연출해보세요. 이마 양옆으로 비어 있는 헤어라인을 채워주면 되죠. 모발과 비슷한 컬러의 아이섀도를 그레데이션하듯 연하게 바르고 아이브로 펜슬로 티가 나지 않을 정도로만 가볍게 터치해주세요. 이때 손에 힘을 빼는 것이 포인트. 구레나룻이나 잔머리 부분에도 같은 방법을 적용하면 얼굴이 작아 보이는 효과가 있습니다.

-메이크업 아티스트 서은영



사진: 서울문화사 DB, Styx에 도움받은 메이크업 아티스트 서은영

# FAMILY HOLIDAY

감사의 마음을 전하는 달, 에너지 가득한 페스티벌이 넘실대는 달을 맞아 아모스프로페셔널이 준비했다. 선물 아이템, 페스티벌을 위한 헤어스타일, 신제품 소식 등 5월을 풍성하게 채워줄 헤어 스토리.

## 페스티벌 헤어스타일

자유분방한 페스티벌에 어울리는 개성 넘치는 헤어스타일 4가지.



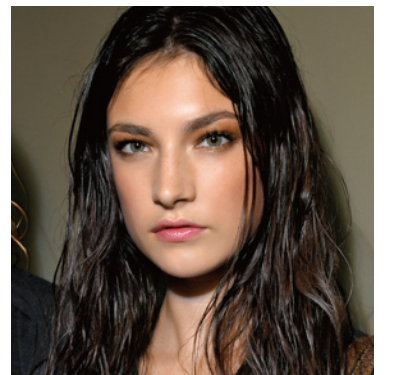
### HIPPIE PERM

이번 시즌 핫한 헤어스타일로 꼽히는 히피 펌은 페스티벌의 단골 스타일이다. 정수리부터 모발 끝까지 컬이 일정하게 잡힌 히피 펌은 보헤미안 무드가 가득해 페스티벌과 완벽하게 어울린다. 오일 왁스로 앞머리나 잔머리의 질감을 살려주면 얼굴이 작아 보이는 효과를 볼 수 있다. 페스티벌의 흥겨운 분위기가 무르익을 무렵 모발을 높이 올려 당고 머리를 만들고 앞머리와 목덜미 쪽 잔머리를 적당히 빼면 활동적인 분위기가 더해지면서 색다른 히피 펌이 연출된다.



### BRAID HAIR

페스티벌에서는 소녀 감성이 충분한 헤어스타일도 인기다. 특히 곱게 땀아 내린 헤어스타일이 각광을 받는다. 브레이드 헤어는 분위기에 따라 연출법도 다양하다. 헤어라인만 단단하게 땀아 아래로 갈수록 느슨하게 묶고 잔머리를 흘러내리듯 자연스럽게 빼면 보헤미안 무드의 자유분방한 느낌을 완성할 수 있다. 롱 고데기로 내추럴한 웨이브를 만든 후 옆머리만 조금 잡아 느슨하게 땀아 반 묶음을 하면 청순함을 머금은 여신 스타일이 연출된다. 땀기 전에 드라이 샴푸로 모발의 질감을 살려주는 것도 좋은 방법.



### WET HAIR

땀으로 헤어스타일이 망가질까 봐 페스티벌을 만끽하지 못했다면 촉촉하게 젖은 머리를 눈여겨보자. 모발 전체에 헤어 에센스를 골고루 발라 수분을 충분히 공급해 모발을 젖은 상태로 만든다. 손바닥에 크림을 덜어 정수리부터 아래로 빗질하듯이 훑어 내린다. 이때 주먹을 쥐듯 모발을 움켜쥐거나 꼬리빗으로 헤어라인의 모발을 빼면 자연스러운 느낌을 연출할 수 있다. 페스티벌을 즐기는 도중 얼굴에 미스트를 뿌릴 때 헤어라인에도 뿌려자.

### COLORFUL HAIR

개성 넘치는 페스티벌 룩에 어울리는 헤어는 따로 있다. 바로 형형색색 물든 헤어스타일이다. 탈색으로 모발이 상할 염려도 없고, 간편하게 강렬한 색감을 연출해주는 아이템이 있다. 원하는 위치에 헤어 초크나 헤어 틴트를 아래 방향으로 문지르면 선명한 색감이 살아나며, 그 위에 헤어 픽서를 뿌리면 컬러가 고정되어 가루가 날리지 않는다. 헤어 초크를 사용할 때는 밝은 컬러를 먼저 입혀야 잘 발색된다. 사용 후 머리를 감으면 컬러가 쉽게 빠지므로 페스티벌이나 특별한 날 시도해보자.

SHOWCASE



# IT'S TIME! IT'S GLOW!

2018 아모스프로페셔널의 신상 염모제 '잇츠 글로우'에 대해 무엇이든지 물어보세요.

아모스프로페셔널에서 새로 선보인 패션 그레이 염모제 '잇츠 글로우'는 화사한 반사빛으로 새치 커버와 스타일을 동시에 만족시킨다. 어두운 컬러 일색이던 새치 염색에 감각적인 변화를 선사한 '잇츠 글로우'에 대해 알아보자.

**Q 밝은색으로 새치 커버를 하려고 합니다. 새치가 한 곳에 집중되어 있는 경우와 전체적으로 새치 비율이 높은 경우 염색 방법이 다른가요?**

**A** 새치 비율이 높은 모발을 밝은색으로 염색 시 커버가 잘 안 되는 것 같아 고민이었다면 선착법과 후착법을 응용해보세요. 원터치로 염색할 때보다 균염성을 높일 수 있습니다.

**선착법 TIP** 부분적 분포



**새치가 한 곳에 집중되어 있는 경우**

- 1 희망 레벨보다 1레벨 낮은 염모제를 선택해 5~10분간 방치
- 2 희망 레벨로 염모제 전체 도포
- ★ 염색 시술 사전 작업으로 적용 가능합니다.

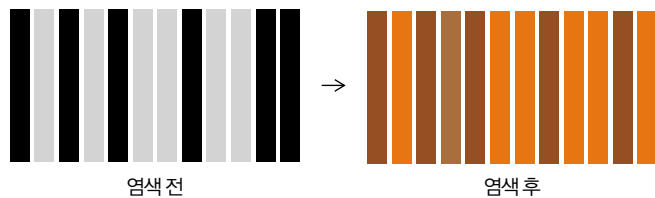
**후착법 TIP** 전체적 분포



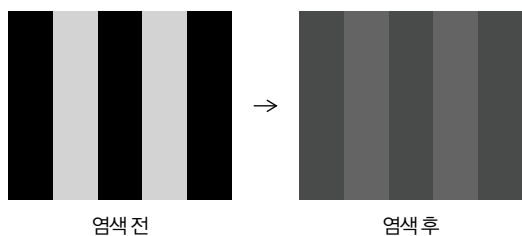
**전체적으로 새치 비율이 높은 경우**

- 1 희망 레벨로 염모제 시술
- 2 새치 비율이나 모질에 따라 흰머리 커버가 잘 안 된다면 3% 산화제 또는 1레벨 낮은 염모제 사용
- ★ 애프터 응급처치로 적용 가능합니다.

**균염성**



**커버력**



**Q 커버력과 균염성, 어떻게 구분해야 하나요?**

**A** 새치 비율과 고객님이 원하는 밝기 레벨에 따라 커버력과 균염성을 고려해 진행되어야 합니다. **흰머리가 보이지 않게 염색하길 원하는 고객에게는 커버력을 중점으로 보면 됩니다.** 백모를 감추는 새치 커버를 원하는 고객님에게는 백모 비율에 상관없이 7레벨 이하로 시술하면 만족도가 높을 것입니다. **밝은 새치 커버를 원하는 고객님에게 시술할 때는 백모와 흑모의 균염성이 포인트입니다.** 균염성이란 백모는 커버되고 흑모는 원하는 레벨로 리프팅되어 색이 뜨지 않고 블렌딩되는 것을 말합니다. 밝고 화사한 새치 커버를 시술할 때는 커버력을 중점으로 보기보다 백모와 흑모의 균염성과 시간이 지나도 뜨지 않는 유지력 위주로 봐야 합니다.

사진 케티미미지 펠트

사진 케티미미지 펠트

# 디자이너가 반한 '잇츠 글로우'

그 동안 새치를 어두운 컬러로만 염색했다면 '잇츠 글로우'를 눈여겨볼 것. 화사하게 반사되는 빛이 새치 커버는 물론 스타일까지 살려줘 고객들의 만족도가 높다는 입소문이 디자이너들 사이에 자자하다. 아모스프로페셔널에서 새롭게 선보이는 패션 그레이 염모제 '잇츠 글로우'를 선택한 디자이너들의 생생한 후기를 들어보자.

**잡은 염색으로 얼룩진 모발에도 좋아요!**

잡은 염색 시술로 인해 컬러가 퇴색되고 얼룩이 심한 상태였어요. 그래서 톤도 맞추고 피부 톤을 한층 살려주는 #아모스 #잇츠 글로우를 선택했죠. 톤을 중화하려고 7B와 채도를 화사하게 밝혀주는 7B를 섞어봤는데 밀착력이 높고 발림성이 좋았어요. **색감도 얼룩 없이 균일하고 선명하며, 새치까지 자연스럽게 염색되더라고요.** 고객님도 만족 저도 만족스러워 추천해요.



**균일한 새치 커버, 어렵지 않아요!**

안녕하세요. 디자이너 설현이에요. 봄을 맞아 예쁜 컬러를 추천해드려요. 변신을 원하는 고객님께 #염색 시술을 했는데요, 염색한 지 오래되어 컬러가 퇴색되고 기존에 새치도 있었어요. 그래서 늘 하던 흔한 브라운 컬러 대신 #아모스에서 새로 출시한 #잇츠 글로우 로즈브라운 #염색약을 사용해보았어요. **균등군에 있는 #새치도 100% 커버하는 #새치 염색! (새치 커버하면서 나올 수 있는 컬러가 아니라서 깜짝 놀람)** 두피가 매우 민감한 고객님이었는데 자극적이지 않고 냄새도 남지 않아 매우 만족스러웠어요. #잇츠 글로우 염색약! 발림성도 좋아서 요즘 애용하고 있습니다. 어때요. 예쁘죠?



amos PROFESSIONAL COLOR

COLOR GENIC It's Glow

every dyes and adds rich color, gray to fashionable turning add attractive hair.

80 ml

\*인스타그램에서 #잇츠 글로우로 검색하면 더 많은 리뷰를 확인하실 수 있습니다.



**이제 새치도 화사하게 염색할 수 있어요!**

새치 커버는 하고 싶은데 새치 염모제의 어두운 색상은 싫은 고객님을 위해 #아모스 잇츠 글로우로 염색해드렸어요. 7B와 70B를 믹스하니 **붉은 느낌 없이 새치도 커버하고 화사한 컬러 완성!**



**세련된 새치 커버에 추천해요!**

아모스프로페셔널에서 나온 신상 염모제, 잇츠 글로우를 새치가 30% 정도 있고 계속 어두운 다크 브라운 컬러로 커버 염색을 했던 고객님에게 시술해드렸어요. 처음 써보는 잇츠 글로우는 일단 냄새가 많이 나지 않아 좋더라고요. 게다가 **밝게 커버되면서 염색 시술 후 모발이 더욱 부드러워지고 윤기가 나 엔젤 링이 생기더라고요!** 새치 커버도 세련되게 해주는 잇츠 글로우! 강력 추천해요.

# FOR YOU

가정의 달 5월, 사랑하는 가족에게 감사하는 마음을 전해줄 선물 아이템.

**for 두피 건강이 염려되는 아버지**  
**퓨어스마트 샴푸(유분 케어)**  
 미세먼지와 과도하게 분비되는 피지로 인해 끈적이는 두피를 깨끗하게 관리해주며 두피 냄새 제거에도 효과적이다. 박하 추출물, 의이인 추출물 성분이 피지 밸런스 조절에 도움을 주며 산뜻하고 개운한 느낌을 선사한다.

**for 잦은 시술로 모발이 손상된 언니**  
**리페어포스 테라피 에센셜 오일**  
 손상된 모발에 매끈한 윤기를 부여하며, 단백질과 지질을 보충해 트리트먼트 효과를 볼 수 있다. 6가지 오일 콤플렉스를 함유해 촉촉하고 부드러운 모발로 가꿔준다.

**for 헤어스타일링에 관심 갖기 시작한 남동생**  
**스타일익스프레션 크래프트 텍스처 왁스**  
 모발에 부드럽게 발려 디테일한 텍스처 연출이 가능하고, 강한 세팅력과 은은한 윤기를 자랑한다. 모발이 억제 헤어스타일링하기 어려운 사람에게 제격이다.

**for 폼으로 멋 내는 어머니**  
**컬링 에센스<sup>HC</sup> 2X**  
 아쿠아 체인 이펙트가 컬의 곡선을 타이트하게 잡아 컬이 살아 있는 웨이브 스타일을 연출해주는 동시에 건강한 윤기를 부여해 모발의 탄력을 오랫동안 지속시킨다. 사용감이 끈적이지 않고 산뜻하며, 손쉽게 컬을 완성해준다.



# 퓨어스마트 샴푸 2018 프리덱셀랑스 수상

패션 매거진 <마리끌레르>가 주관하는 '프리덱셀랑스 드 라 보테 2018' 어워드에서 퓨어스마트 샴푸(유분 케어)가 헤어 케어 부문 수상의 영광을 안았다.



'프리덱셀랑스 드 라 보테 2018'는 매년 엄정한 심사를 거쳐 최고의 뷰티 제품을 선정하는 권위 있는 어워드다. 패션 매거진 <마리끌레르>에서 주관한 이번 어워드는 글로벌 매거진 뷰티 에디터 22명, 국내 매거진 편집장 10명, 그리고 뷰티 디렉터가 심사위원으로 참여했다. 제품의 혁신성, 효능, 질감, 디자인, 커뮤니케이션 등 5가지 기준에 따라 스킨케어와 메이크업, 헤어 케어, 에코, 테크 부문별로 각 1개씩 최고 제품을 선정한다. 헤어 케어 부문을 수상한 퓨어스마트 샴푸(유분 케어)는 "부드러운 거품으로 두피를 마사지하고 물로 깨끗이 헹구면 두피가 상쾌해지는 걸 느낄 수 있다", "자성 두피라도 이들에 한 번쯤은 머리를 감아도 될 만큼 두피가 보송보송하게 오래 유지된다"라는 심사위원의 평가를 받았다. 헤어 케어 시장의 성장세가 두드러진 2017년에 헤어 케어 부문을 수상했다는 점에 의미를 부여하며 아모레퍼로페셔널의 2018년에도 더욱 분발할 것을 다짐했다.



# 2018 COLOR CHART

제품 칼라 안내



칼리제닉 트루싱크 S 1제 80 ml 	BASIC	1.0 흑색	3.0 밤색	5.0 흑갈색	5.6 자주빛 흑갈색	6.46 자주 구리빛 어두운 갈색	7.0 갈색	7.23 황녹빛 갈색	7.36 자주 황빛 갈색	7.41 잿구리빛 갈색	7.56 자주적빛 갈색	8.31 잿황빛 밝은 갈색	8.7 보라빛 밝은 갈색	9.18 칭보라잿빛 어두운 황갈색	9.3 황빛 어두운 황갈색	9.41 잿구리빛 어두운 황갈색								
		9.46 자주구리빛 어두운 황갈색	10.0 황갈색	10.2 녹빛 황갈색	10.23 황녹빛 황갈색	10.4 구리빛 황갈색	11.1 잿빛 밝은 황갈색	11.3 황빛 밝은 황갈색	11.41 잿구리빛 밝은 황갈색	12.13 황잿빛 금색	12.3 황빛 금색	12.4 구리빛 금색	13.0 밝은 금색	13.41 잿구리빛 밝은 금색										
	INTENSE	2.11 강한 잿빛 어두운 밤색	7.17 보라 잿빛 갈색	7.51 잿적빛 갈색	7.57 보라적빛 갈색	8.11 강한 잿빛 밝은 갈색	8.21 잿녹빛 밝은 갈색	8.22 강한 녹빛 밝은 갈색	8.47 보라구리빛 밝은 갈색	8.55 강한 적빛 밝은 갈색	9.76 자주 보라빛 어두운 황갈색	11.21 잿녹빛 밝은 황갈색	11.34 황구리빛 밝은 황갈색	11.46 자주 구리빛 밝은 황갈색	12.56 자주적빛 금색	13.33 강한 황빛 밝은 금색								
DEEP	5.00 진한 흑갈색	5.03 진한 황빛 흑갈색	5.04 진한 구리빛 흑갈색	6.03 진한 황빛 어두운 갈색	6.04 진한 구리빛 어두운 갈색	6.05 진한 적빛 어두운 갈색	7.00 진한 갈색	7.03 진한 황빛 갈색	7.04 진한 구리빛 갈색	8.00 진한 밝은 갈색	8.03 진한 황빛 밝은 갈색	8.04 진한 구리빛 밝은 갈색	8.05 진한 적빛 밝은 갈색											
칼리제닉 잇츠 글로우 1제 80 ml 	RB	6RB 자주빛 어두운 갈색	7RB 자주빛 갈색	8RB 자주빛 밝은 갈색	YB			6YB 황빛 어두운 갈색	7YB 황빛 갈색	8YB 황빛 밝은 갈색	OB			6OB 녹빛 어두운 갈색	7OB 녹빛 갈색	8OB 녹빛 밝은 갈색	NB		5NB 자연스러운 밤색	6NB 자연스러운 어두운 갈색	7NB 자연스러운 갈색	8NB 자연스러운 밝은 갈색	BASE	트루프라이머 아주 연한 잿빛 베이지색
	WARM NATURAL	1.0 흑색	3.0 어두운 갈색	5.0 밝은 갈색	GOLD			4.34 오렌지 골드빛 갈색	5.3 밝은 골드빛 갈색	8.3 밝은 골드빛 황갈색	COPPER			5.43 밝은 골드 구리빛 갈색	7.43 골드 구리빛 황갈색	8.46 밝은 자주 구리빛 황갈색								
칼리루시드 200 g 	MONO TONE	00 쉬머링 글로스	88 슬레이트 그레이	08 카본 블랙	NATURAL - LIGHT			L74 시에나 오렌지 브라운	L75 시에나 베이지 브라운	L7 시에나 브라운	NATURAL - MEDIUM			M7 엠퍼 브라운	M71 엠퍼 레드 브라운	M74 엠퍼 오렌지 브라운	M76 엠퍼 바이올렛 브라운	NATURAL - DARK		D7 세피아 다크 브라운	D71 세피아 다크 레드 브라운			
	FASHION	01 카민 레드	02 네이플스 옐로우	03 코발트 블루	04 버밀리언 오렌지	05 비리디언 그린	06 울트라 바이올렛	11 셀 핑크				55 셀 그린 카키												

\*인쇄된 칼라와 실제 모발에서 구현된 색상이 다소 차이가 날 수 있습니다.

# 이달의 에디터 픽!

따사로운 날씨에 어울리는 다채로운 헤어스타일로 변신을 시도하는 봄. 컬러 변화부터 두피 관리법까지 다양한 고민을 해결해주는 제품들이 매거진에 소개되었다. 4월 한 달 에디터들이 주목한 아모스프로페셔널 제품을 매거진 속에서 만나보자!

**Ask COSMO**

이달의 한 페이지 모델은 유수진이 모델하는 '아모스'의 최신 제품인 '퓨어스마트 샴푸'를 소개하는 '프리렉셀샴푸 라 보테' 특집 기사를 소개합니다. **www.amos.com**

이달의 한 페이지 모델은 유수진이 모델하는 '아모스'의 최신 제품인 '퓨어스마트 샴푸'를 소개하는 '프리렉셀샴푸 라 보테' 특집 기사를 소개합니다. **www.amos.com**

**코스모폴리탄**  
탈모 고민을 해결해줄 뷰티 팁으로 녹차실감 인헨싱 토닉이 소개되었다.

**Bubblic Shampoo**

원데이원 오후만 되면 번들거리는 모발 때문에 고민하는 지성 두피 고객을 위한 제품으로 퓨어스마트 샴푸(유분 케어)가 노출되었다.

**NATIONAL AWARD**

퓨어스마트 샴푸(유분 케어)가 수상 제품으로 선정되었다.

**마리끌레르**  
<마리끌레르>가 주관하는 '프리렉셀샴푸 라 보테 2018' 어워드의 헤어 케어 부문에서 퓨어스마트 샴푸(유분 케어)가 수상 제품으로 선정되었다.

**백발인 줄 알았지**

이달의 한 페이지 모델은 유수진이 모델하는 '아모스'의 최신 제품인 '퓨어스마트 샴푸'를 소개하는 '프리렉셀샴푸 라 보테' 특집 기사를 소개합니다. **www.amos.com**

**스타일러**  
'실버 그레이' 마니아층을 위한 컬러 제품으로 칼라루시드와 칼라포스 CCM리스트, 예쁜 흰머리 염색을 위해 칼라제너 잇츠 글로우가 소개되었다.

# 2018 아모스프로페셔널 아카데미 정기 교육 프로그램

교육 시작 일자  
6월 7월

**칼라 마스터즈 베이직**

칼라 입문 과정으로 색채의 삼색성을 이해하고, 살롱 워크를 위한 칼라 기초 이론과 칼라 시술별 도포 테크닉을 익혀 칼라 기초를 마스터하는 과정 **추천 스태프**

**칼라 마스터즈 에센셜**

효과적인 칼라 시술을 위한 필수적인 과정으로 칼라 시술의 단계별 접근을 통한 헤어 살롱 염색 시술의 기반을 다지는 칼라 실무 과정 **추천 주니어**

**칼라 마스터즈 디자인**

트렌디한 칼라 연출을 위한 호일 워크 테크닉을 접하고, 고객의 이미지를 진단하여 고객의 장점을 강조해주며 시각적 이미지를 매력적으로 만들어줄 수 있는 디자인 칼라 고급 과정 **추천 디자이너 (칼라 에센셜 이수자)**

**컷 마스터즈 파운데이션**

컷 입문 과정으로 이론과 기초 실습을 바탕으로 헤어 살롱에서의 컷 실무를 대비한 여성 베이직 컷 과정 **추천 주니어**

**컷 마스터즈 펀더멘탈 맨**

컷 입문 과정으로 이론과 기초 실습을 바탕으로 헤어 살롱에서의 컷 실무를 대비한 남성 베이직 컷 과정 **추천 주니어 (파운데이션 이수자)**

**컷 마스터즈 펀더멘탈 우먼**

두상 변화에 따른 이상적인 컷 스타일 연출을 위한 필수 테크닉으로 도해도 그리기와 읽기, 컷트 베리에이션을 적용한 실무 적용화 과정 **추천 디자이너**

**컷 마스터즈 컨템포러리**

헤어 세이프 및 모량에 따라 디스크백션과 스트록 테크닉을 적용한 고급 심화 컷트 교육 과정 **추천 디자이너 (펀더멘탈 우먼 이수자)**

**컷 마스터즈 베이직**

드라이가 형성되는 과정과 얼굴형, 두상 형태에 따른 이미지 연출을 하기 위해 드라이어와 아이론을 사용하여 다양한 스타일을 만들어내는 과정 **추천 스태프**

**스타일링 마스터즈 매직드라이**

살롱에서 누구나 사용하고 있는 매직기, 아이론을 활용하여 다양한 유행 헤어스타일을 완성하는 과정으로 기기를 활용한 스타일링 테크닉을 익히는 과정 **추천 주니어**

**스타일링 마스터즈 4050 스타일**

중년 헤어스타일에 대해서 심도 있게 배울 수 있는 과정, 40~50대 트렌디 스타일로 여성뿐만 아니라 남성의 컷트, 펌, 스타일링까지 한 번에 완성하는 과정 **추천 디자이너**

**폼 마스터즈 베이직 와인딩**

두피에 의한 각도와 와인딩 시술 방법을 이해하여 가로, 세로, 사선, 트위스트 등 여러 가지 기본 와인딩 테크닉을 익혀 컬이 형성되는 원리와 볼륨감을 연출하는 과정 **추천 스태프**

**폼 마스터즈 핫폼 테크닉**

열펌의 이론적 접근과 시술적 응용 매뉴얼로 매칭하여 웨이브, 곱슬, 교정, 손상 케어를 위한 열펌 시술 완성도를 높이는 과정 **추천 주니어**

부산/대구/광주/대전 5, 12, 19, 26(화)

본사/부산/대구/광주/대전 3, 10, 17, 24(화)

본사 5, 12, 19, 26(화)

본사 4, 11, 18, 25(월)

본사 3, 10, 17, 24(화)

본사 4, 11, 18, 25(월)

본사 4, 11, 18, 25(수)

본사 5, 12, 19, 26(화)

본사 5, 12, 19, 26(화)

본사 5, 12, 19, 26(화)

본사 5, 12, 19, 26(화)

본사 5, 12, 19, 26(화)

본사 9, 16, 23(월)

본사 4, 11(수)

\* 정기 교육 신청하기(아모스 모바일 아카데미 앱)



- 정기 교육 문의 고객센터 080-023-0707
- 접수 방법 교육 시작 1개월 전부터 아모스 모바일 아카데미 앱을 통해 신청 가능합니다.(매월 1일~영업일 기준 말일 23시까지)
- 정기 교육 일정 확인 홈페이지, 헤어 스토리, 아모스 모바일 아카데미 앱을 통해 연간 일정 확인 가능
- 교육 취소 규정 아모스 모바일 아카데미 취소 및 환불 규정에 따라 진행. 자세한 사항은 아모스 모바일 아카데미 앱을 참고하시기 바랍니다.



# 2018 PRODUCT LINE UP

COLOR

**영구 염모**

칼라제닉 트루싱크 S 80 ml  
칼라제닉 잇츠 글로우 1제 80 ml  
칼라제닉 녹차빛채 150 g · 150 ml

**헤어 매니큐어**

칼라루시드 200 g

**염모 기타**

칼라제닉 산화제 3% (과산화수소수 3%) 1000 ml  
칼라제닉 산화제 6% (과산화수소수) 1000 ml  
칼라제닉 산화제 9% (3% 과산화수소수) 1000 ml  
컨디셔닝 부스터 15 ml × 8 개  
칼라제닉 헤어 블리치 500 g  
퍼펙트 칼라 리머버 120 ml  
칼라루시드 에이드 컨트롤러 500 ml  
칼라제닉 퀴 본드 300 ml  
칼라제닉 잇츠 글로우 디벨로퍼3 1000 ml  
칼라제닉 잇츠 글로우 디벨로퍼6 1000 ml

**열평**

루미네이터 EX 400 ml, 크림중화 500 ml, 액상중화 500 ml  
루미네이터 H 400 ml, 크림중화 500 ml, 액상중화 500 ml  
루미네이터 N 400 ml, 크림중화 500 ml, 액상중화 500 ml  
루미네이터 PB 296 ml × 2 개  
루미네이터 PR 500 ml  
루미네이터 PC 400 ml

**열평**

아미노 매직셋팅폼 엑스트라 400 ml, 크림중화 500 ml, 액상중화 500 ml  
아미노 매직셋팅폼 소프트 400 ml, 크림중화 500 ml, 액상중화 500 ml  
아쿠아 볼륨매직 엑스트라 400 ml, 크림중화 400 ml, 액상중화 500 ml  
아쿠아 볼륨매직 소프트 400 ml, 크림중화 400 ml, 액상중화 500 ml  
듀얼스타일폼 250 g · 300 ml  
볼륨셋팅폼 각 100 ml

**멀티폼**

실키 블루잉 폼 각 150 ml  
발효곡물폼 100 ml · 125 ml  
밀키폼 각 150 ml  
아쿠아-인 플러스 각 400 ml  
아쿠아-인 에센셜 각 150 ml  
더 클리니컬 P1, P2 500 ml · 750 ml  
더 클리니컬 PK 400 ml  
더 클리니컬 CMC 500 ml

**일반 폼**

콜라겐 에센스폼 100 ml · 125 ml  
에브리컬 시스테인폼 100 ml · 125 ml  
칼리 컬러폼 각 100 ml  
에이플러스 시스테인폼 각 100 ml  
피엔피 치오편 각 100 ml  
폼 뉴트럴라이징 리퀴드(중화제) 500 ml

**베이지케어**

칼라&폼 샴푸, 컨디셔너 1000 g · 1000 ml  
딤클린 샴푸, 컨디셔너 1000 g · 1000 ml  
아쿠아 밸런싱 마스크 1000 ml  
모이스처 밸런싱 헤어 로션 300 ml · 80 ml  
소프트닝 컨디셔너 250 ml · 80 ml  
3D-하이퍼 PPT 300 ml × 2 개

PROFESSIONAL PERM

SUPPORT

**녹차실감**

아모스 녹차실감 샴푸(엑오) (지성두피 타입) 500 g  
아모스 녹차실감 샴푸(메디) (중·건성두피 타입) 500 g  
아모스 녹차실감 샴푸(엑에스) (민감성두피 타입) 500 g  
아모스 녹차실감 인텐티브 모이스처 팩 250 ml  
아모스 녹차실감 인핸싱 토닉 (인삼엑스) 80 ml  
녹차실감 볼륨 미스트 140 ml

**퓨어스마트**

퓨어스마트 샴푸 (유분 케어) 500 g  
퓨어스마트 샴푸 (수분 케어) 500 g  
퓨어스마트 샴푸 (쿨) 500 g  
퓨어스마트 팩 300 ml  
퓨어스마트 필링 20 ml × 6 개  
퓨어스마트 데오 콜 미스트 100 ml

**센시더마**

센시더마 샴푸 500 g  
센시더마 스킨케어 수터 100 ml · 25 ml

**리페어포스**

리페어포스 샴푸 500 g  
리페어포스 키토 트리트먼트 750 ml · 250 ml  
리페어포스 키토 트리트먼트 CMC 200 ml  
리페어포스 헤어 BB크림 100 ml  
리페어포스 테라피 에센셜 오일 100 ml  
리페어포스 픽스-업 부스터 15 ml × 10 개

**리페어사인**

인리치 샴푸 500 g  
히트-업 솔루션 200 ml  
에너지 오일 세럼 80 ml  
인리치 나이트 크림 180 ml

**컬링 에센스**

컬링 에센스 2X 150 ml  
컬링 에센스 150 ml  
컬링 부스팅 앵글 10 ml × 15 개

**칼라포스**

칼라포스 프로텍티브 샴푸 500 g  
칼라포스 리브-인 트리트먼트 180 ml  
칼라포스 CC 미스트 140 ml

**그린티 액티브**

그린티 액티브 스킨케어 스케일러 15 ml × 6 개  
그린티 액티브 샴푸 350 g  
그린티 액티브 마스크 200 ml

**HAIR CARE PROGRAM**

아미노바이탈 AF 바이탈 픽서 250 ml  
아미노바이탈 A0 멀티 리머버 500 g  
아미노바이탈 A1 케라틴 베이스 250 ml  
아미노바이탈 A2 컬러 프로텍터 180 ml  
아미노바이탈 A2 폼 프로텍터 300 ml  
아미노바이탈 A3 컬러 실러 300 ml  
아미노바이탈 A3 폼 실러 300 ml  
아미노바이탈 A4 인텐티브 크림 100 ml  
아미노바이탈 샴푸 300 g

**스타일 익스프레션**

크래프트 텍스처 왁스 80 ml  
크래프트 매트 왁스 80 ml  
크래프트 나추럴 왁스 80 ml  
몰딩 젤 300 ml  
몰딩 글레이즈 300 ml  
락킹 스프레이 300 ml  
디자인 스프레이 450 ml  
락킹 피니셔 200 ml  
글랜 피니셔 200 ml  
볼륨 프라이머 200 ml

# amos

PROFESSIONAL