

# HAIR STORY

AMOS PROFESSIONAL MAGAZINE

no.171 june 2018



amos  
PROFESSIONAL



# contents

no.171 june 2018



## MONTHLY PRODUCT

IT'S GLOW  
TRUE SYNC S

- 03 PLAY SUMMER PLAY COLOR
- 10 SUMMER COLOR RECIPE
- 14 헤어와 네일이 만났을 때
- 16 칼라제닉 잇츠 글로우  
NEW COLOR

# PLAY SUMMER PLAY COLOR

도심 속에서 트렌디하고 감각적으로 즐기는 전원생활의 여유로움이 이번 시즌 트렌드다. 이는 '워라벨(Work-Life Balance)' 열풍으로 이어지며 라이프스타일에도 변화를 일으켰다. 윌어름, 워라벨의 영향으로 더욱 사랑받고 있는 서핑과 테니스 룩을 주목해보자.



## FEATURE

- 17 PRE-SUMMER HAIR
- 18 트렌디한 서머 헤어, 어렵지 않아요!
- 20 염색, 그 후
- 22 장마철 헤어 관리법

## NEWS

- 24 새로운 넘버링 시스템
- 25 두피 해결사, 퓨어스마트 샴푸 [쿨]
- 26 짙은 영양감과 부드러운 결, 리뉴 마스크 CMC
- 27 쫄쫄하고 탄력 있는 컬, 휘핑 컬리 폼

## MEDIA

- 28 이달의 에디터 픽!

## PRODUCT LINE MAP

- 33 정기 교육 프로그램
- 34 컬러 차트
- 36 프로덕트 라인업

FASHION INSPIRED  
PROFESSIONAL TOUCHED

**amos**  
PROFESSIONAL

고객상담실 080-023-0707

제품 구매 안내 아모스프로페셔널은 헤어 제품 전문 브랜드로 아모스프로페셔널 제품을 취급하는 헤어 샵, 전문 대리점, 일부 면세점에서 구입할 수 있습니다.  
www.amosprofessional.com

아모스프로페셔널 헤어 스토리 통권 171호

발행일 2018년 6월 1일 발행처 (주)아모스프로페셔널  
발행인·편집인 임종식 책임편집 조아란  
편집진행 서울문화사 <우먼센스> 편집팀 편집장 이경아  
에디터 양유리 디자인 베스트셀러바나나  
사진 라라라 스튜디오 출력 워드프로세스 인쇄 태웅 P&H





PLAY SUMMER PLAY COLOR  
LEMON YELLOW  
잇츠 글로우로 세련되게 즐기다





PLAY SUMMER PLAY COLOR  
FUCHSIA PINK  
잇츠 글로우로 세련되게 즐긴다



PLAY SUMMER PLAY COLOR  
FUCHSIA PINK  
트루싱크 S로 선명하게 즐긴다





PLAY SUMMER PLAY COLOR  
LEMON YELLOW  
트루싱크 S로 선명하게 즐기다





# SUMMER COLOR RECIPE

세련되고 고급스럽게 새치를 커버해주는 잇츠 글로우와 원하는 모든 컬러가 실현되는 트루싱크 S로 나만의 개성 있는 서머 룩을 연출해보자.

## #FUCHSIA PINK



1  
**ACTIVE PIGTAIL**  
액티브 피그테일 바람에 흩날려도 당당하고 섹시하며 스타일리시한 하프 피그테일 스타일.

## #LEMON YELLOW



2  
**SPORTIVE BOB**  
스포티브 보브 자연스러운 텍스처와 지그재그 가르마로 스포티하고 건강한 느낌을 자아내는 보브 스타일.

### COLOR

#### LEVEL

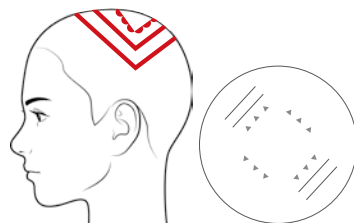
- 1 모발 베이스를 13Lv로 톤 업.
- 2 포인트는 포일 워크로 15Lv로 톤 업.  
\* 프런트부터 골든 포인트까지 슬라이싱 테크닉 및 톱 부분 위빙 테크닉 활용.



9RB 자주빛 황갈색



9.76 자주 보라빛 어두운 황갈색



#### COLOR TIP

- 1 잇츠 글로우 9RB+트루싱크 S9.76(2:1)에 6% 산화제 혼합해 모발 전체 원터치 도포.
- 2 30분간 자연 방치 후 파워버퍼 분사해 에멀션 진행.
- 3 칼라포스 샴푸로 2차 에멀션 및 세정.
- 4 타월 드라이 후 칼라포스 리브-인 트리트먼트 도포 후 마무리.

#### STYLE

- 1 정수리를 기준으로 한쪽 면의 모발을 조금씩 잡아 머리에 붙이듯 떨어준다.
- 2 반대쪽 모발은 자연스럽게 구겨 날리는 듯한 스타일을 연출한다.
- 3 디자인 스프레이를 사용해 자연스러우면서도 생동감 있는 브레이드 스타일로 마무리한다.

### COLOR

#### LEVEL

- 1 모발 베이스를 13Lv로 톤 업.
- 2 포인트는 포일 워크로 15Lv로 톤 업.  
\* 프런트부터 골든 포인트까지 슬라이싱 테크닉 및 톱 부분 위빙 테크닉 활용.  
\* 백부터 네이프 부분 트리아앵글 블로킹.



9YB 황빛 황갈색



11.1 잿빛 밝은 황갈색



#### COLOR TIP

- 1 잇츠 글로우 9YB+칼라제너 트루싱크 S11.1(1:1)에 6% 산화제 혼합해 모발 전체 원터치 도포.
- 2 30분간 자연 방치 후 파워버퍼 분사해 에멀션 진행.
- 3 칼라포스 샴푸로 2차 에멀션 및 세정.
- 4 타월 드라이 후 칼라포스 리브-인 트리트먼트 도포 후 마무리.

#### STYLE

- 1 플랫 아이론을 사용해 전체적으로 자연스러운 C컬을 만든다.
- 2 양옆의 모발 끝을 바깥쪽으로 비틀어 뽀얀 듯한 스타일을 연출한다.
- 3 크래프트 내추럴 왁스를 모발 끝 쪽에 도포해 주먹 쥐듯 잡아주며 자연스러운 웨이브를 완성한다.



#FUCHSIA PINK



1  
**SURF WAVE**  
서프 웨이브  
여름의 에너지적인  
느낌을 담은 탱글하고  
톡톡 튀는 웨이브  
스타일.

COLOR

LEVEL

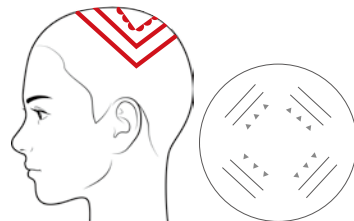
- 1 모발 베이스를 13Lv로 톤 업.
- 2 포인트는 포일 워크로 15Lv로 톤 업.  
\* 프런트부터 골든 포인트까지 슬라이싱 테크닉 및 톱 부분 위빙 테크닉 활용.



12.56  
자주적빛  
금색



11.1  
갯빛 밝은  
황갈색



COLOR TIP

- 1 트루싱크 S 12.56+11.1(5:1)에 3% 산화제 혼합해 모발 전체 원터치 도포.
- 2 30분간 자연 방치 후 파워버퍼 분사해 에멀션 진행.
- 3 칼라포스 샴푸로 2차 에멀션 및 세정.
- 4 타월 드라이 후 칼라포스 리브-인 트리트먼트 도포 후 마무리.

STYLE

- 1 원형 아이론으로 모발을 전체적으로 말아 강한 릿지의 히피 웨이브 스타일을 완성한다.
- 2 몰딩 글레이즈를 웨이브 모발 중심으로 도포해 풍성한 보디감과 탄력 있는 컬을 연출한다.

#LEMON YELLOW



2  
**WINDY PONYTAIL**  
윈디 포니테일  
밝고 컬러풀한 헤어에서  
돋보이는 포인트와  
베이스 컬러가 조화를  
이루는 슬릭 포니테일  
스타일.

COLOR

LEVEL

- 1 모발 베이스를 13Lv로 톤 업.
- 2 포인트는 포일 워크로 15Lv로 톤 업.  
\* 프런트부터 골든 포인트까지 슬라이싱 테크닉 및 톱 부분 위빙 테크닉 활용.  
\* 백부터 네이프 부분 트리아앵글 블로킹.



13.33  
강한 황빛  
밝은 금색



11.1  
갯빛 밝은  
황갈색



COLOR TIP

- 1 트루싱크 S 13.33+11.1(3:1)에 6% 산화제 혼합해 모발 전체 원터치 도포.
- 2 30분간 자연 방치 후 파워버퍼 분사해 에멀션 진행.
- 3 칼라포스 샴푸로 2차 에멀션 및 세정.
- 4 타월 드라이 후 칼라포스 리브-인 트리트먼트 도포 후 마무리.

STYLE

- 1 플랫 아이론으로 모발을 전체적으로 펴서 매끄럽게 연출한다.
- 2 모발을 모아 정수리보다 높게 올려 묶어준다.
- 3 강한 세팅력의 라킹 피니셔를 사용해 흐트러짐 없는 포니테일 스타일을 완성한다.



# 헤어와 네일이 만났을 때

올여름, 별다른 액세서리 없이 헤어와 네일로도 스타일리시해질 수 있다. 비비드한 컬러끼리의 만남과 글리터 효과, 로고 포인트 등 간편하게 스타일 지수를 올리는 방법을 제안한다.



## LOLLIPOP

강렬한 태양에 반사된 컬러풀한 헤어는 눈이 시릴 정도로 짙한 컬러와 완벽한 호흡을 자랑한다. 여름에 각광받는 이 조합은 생각보다 연출하기 쉽다. 가장 간단한 방법은 헤어와 손톱의 컬러를 같은 톤으로 매치하는 것이다. 네일 아트 없이 단 하나의 생동감 있는 컬러로만 손톱을 물들이는 것이 포인트. 이때 손톱 길이가 짧을수록 컬러가 돋보이고 경쾌한 분위기가 배가된다. 헤어 컬러와 보색 대비를 이루는 컬러는 풀로 바르기보다 손톱을 분할해 바르는 것이 세련되어 보인다.



### MINI BLOCK NAIL

미니멀한 디자인과 블루 컬러의 시원한 조합

### HOW-TO

- 1 유분을 제거한 손톱 위 한쪽 면에 라인 테이프를 네모 모양을 만들어 네이비 컬러를 칠한다.
- 2 같은 방법으로 한 톤 밝은 스카이블루 컬러를 세모 모양으로 칠한다.
- 3 마지막으로 손톱 경계 부분에 직사각형을 그려 마무리한다.

## SHOW ME LOGO

과감해진 헤어 컬러만큼 네일도 평소 시도해보지 못한 스타일에 도전해 개성 넘치는 룩을 완성해보자. 요즘 트렌디한 로고 패션을 고스란히 담은 네일이 인기다. 난도가 높아 보이지만 화려한 아트를 배제하고 전체적으로 힘을 빼면 어렵지 않다. 절제된 컬러에 로고만 돋보이는 미니멀한 레터링으로 포인트를 주는 것이 특징.



## GLITTER POWER

손끝을 반짝임으로 물들이 컬러풀한 헤어의 화려함을 극대화시켜보자. 깔끔하게 정돈한 손톱에 글리터를 바르면 되는데, 투명한 베이스 코트가 비치도록 실버 글리터를 등성등성 바르면 키치한 느낌을 더할 수 있다. 큐빅이나 비즈 장식을 붙이거나 포일을 활용해 연출하면 글리터링의 화려함이 배가된다.



### OMBRE NAIL

포일을 활용해 반짝이는 컬러감의 네일 아트 연출

### HOW-TO

- 1 실버 글리터를 두 번에 걸쳐 바른다. 손톱에 컬러를 살짝 발라 완성도와 포일의 밀착력을 높인다.
- 2 손톱의 1/2을 핑크색 네일 포일을 살살 긁어 채운다.
- 3 경계선을 자연스럽게 살리며 나머지 1/2을 파란색 네일 포일로 메워 완성한다.



# '칼라제닉 잇츠 글로우'

이제 더 이상 흰머리를 블랙 일색으로 감추지 말자. 백모와 흑모의 균일한 컬러 밸런싱으로 자연스러운 새치 커버는 물론, 밝고 화사한 컬러를 연출해주는 칼라제닉 잇츠 글로우에 흰머리를 맡겨볼 것. 이번 시즌, 트렌디한 컬러가 더해져 더욱 멋스러운 서머 룩을 완성해준다.

## COLOR TECHNOLOGY

**1 동양인을 위한 Oriental HUE 컬러**  
동양인 모발의 붉은 베이스에 적합한 오리엔탈 휴를 적용해 세련되고 고급스러운 오리엔탈 컬러를 연출해준다. 언더 톤의 균일한 컬러가 돋보인다.

**2 스마트한 컬러링 Dye Feedback System**  
염색이 어려운 백모를 위한 스마트 컬러링으로 깊고 풍부한 발색을 자랑한다. 가볍고 밀착력이 뛰어난 실키 핏 제형으로 백모와 흑모의 컬러가 균일하게 연출된다.

**3 빛나는 컬러 Double Barrier Protecting**  
염색 시술 시 손상모에 영양과 수분을 부여해 건강하게 가꿔주며, 시술 후 염색으로 손상된 모발을 감싸 부드럽고 윤기 있는 컬러를 연출해준다.



## SUMMER COLOR 8 (NEW)



**자연스러운 황갈색**  
밝고 경쾌한 느낌의 내추럴 브라운 컬러로 백모와 흑모의 균일한 컬러 연출.



**자연스러운 밝은 황갈색**  
화사한 느낌의 내추럴 브라운 컬러로 백모와 흑모의 균일한 컬러 연출.



**황빛 황갈색**  
밝고 차가운 느낌의 쿨 옐로 브라운 컬러로 백모와 흑모의 균일한 컬러 연출.



**황빛 밝은 황갈색**  
패션 컬러 느낌의 고명도 쿨 옐로 브라운 컬러로 퇴색 후에도 백모와 흑모의 균일한 컬러 연출.



**자주빛 황갈색**  
화사하고 로맨틱한 로즈 브라운 컬러로 밝고 균일한 멧내기 새치 컬러 연출.



**녹빛 황갈색**  
트렌디한 느낌의 골드빛 올리브 브라운 컬러로 밝고 화사한 멧내기 새치 컬러 연출.



**자연스러운 어두운 흑갈색**  
어둡고 깊이감 있는 흑갈색의 진한 내추럴 브라운 컬러로 깔끔한 새치 커버 연출.



**황빛 밤색**  
풍부한 옐로 누앙스의 진한 옐로 브라운 컬러로 깊이감 있는 새치 커버 연출.

**COLOR TIP** 이렇게 응용해보세요.

[예시] 반복 흰머리 염색으로 기염모가 어두운 경우

\*모발상태 (a) 신생모 2cm / (b) 기염모 6L (반복염색모)

\*희망컬러 7Lv 자연스러운 갈색

\*시술방법 1 (a)의 신생모에 7NB 도포, 2 (b)의 기염모에 9 or 10NB 도포,

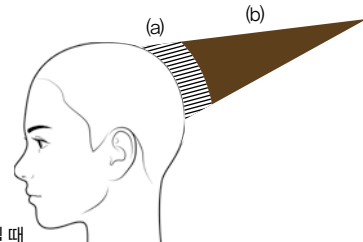
3 자연방치 30~35분 (커버력 향상을 위해 랩핑 응용가능)

※모발 컨디션(모질/발기)에 따라 명도와 반사빛을 선택해 주세요.

'고명도 컬러'와 '톤프라이머', 언제 사용할까요?

\*고명도 컬러 반복 염색으로 기염모에 색소에 누적되어 어두워진 모발에 리프팅이 필요할 때

\*톤프라이머 톤온톤 염색 시 or 손상으로 기염모와 어두워지는 현상이 걱정될 때



# PRE-SUMMER HAIR

앞서가는 트렌드세터들 위해 여름 헤어를 미리 살펴봤다. 여름을 장악할 헤어스타일부터 염색보다 중요한 애프터 케어, 장마철 헤어 관리 등 여름에 요긴한 헤어 이야기.





# 트렌디한 서머 헤어 🔍 어렵지 않아요!

달아오른 열기는 내리고 스타일 지수는 올려줄 '서머 헤어스타일'에 대한 궁금증을 아모스프로페셔널 전문가들이 친절하고 시원하게 해결해준다.



\*본 내용은 2018년 4월 25일부터 5월 2일까지 <우먼센스> 홈페이지와 SNS 계정을 통해 실시한 '트렌디한 서머 헤어에 대한 설문조사'다.

## Q1

단발 스타일을 하고 싶은데 머리살이 적어요. 볼륨을 살리면서 스타일링하는 방법이 없을까요? 김미현(30대, 경북 김천시)

단발 스타일링은 전체적으로 볼륨감을 살리는 것이 핵심입니다. 특히 정수리 볼륨이 중요한데, 드라이어만으로 볼륨을 넣으면 모발의 고정력이 약해 시간이 지날수록 볼륨이 줄어들죠. 샴푸 후 젖은 상태에서 볼륨을 살리고자 하는 부분에 '녹차실감 볼륨 미스트'를 적당량 분사한 뒤 모발 뿌리를 잡아주듯이 드라이어로 말리면 볼륨감이 살아 있는 단발 스타일을 완성할 수 있어요.



더운 여름에는 묽은머리가 최고라고 생각해요. 손쉽게 연출할 수 있는 묽은머리 스타일과 방법을 알고 싶어요. 신애(30대, 대전시 대덕구)

더운 여름날에는 시원해 보이고 경쾌한 이미지를 자아내는 포니테일 스타일을 추천합니다. 포니테일 스타일은 위로 묶을수록 활동적이면서 어려 보이는 효과가 있으므로 가마나 정수리 부분에 묶어주세요. 기장이 긴 모발에는 굵은 웨이브를 넣기도 하고, 기장이 길지 않을 경우는 번 형태로 만들어주면 포니테일 스타일을 다채롭게 연출할 수 있죠.

## Q2

젊은 엄마로 보이고 싶은데, 튀지 않으면서 세련되고 어려 보이는 컬러를 추천해주세요. 김미희(50대, 전북 정읍시)

염색으로 얼마든지 티 내지 않고 젊어 보일 수 있어요. '컬라제닉 잇츠 글로우'의 차가운 쿨 브라운을 베이스로 붉은기가 배제된 매트한 옐로 브라운 또는 모던하고 차분하며 고급스러운 녹빛 갈색의 올리브 브라운 컬러를 선택해 염색하면 세련되면서도 한층 젊어 보일 거예요.



## Q3

밝은 컬러로 염색을 자주 하다 보니 머릿결 손상이 걱정돼요. 손상을 최소화하면서 예쁜 컬러를 연출할 수 있는 방법이 궁금해요. 김원현(40대, 서울시 양천구)



모발에 집중적인 영양을 공급해 잦은 화학 시술로 거칠어진 모발을 강화해주는 '리페어포스 리뉴 마스크 CMC'로 꾸준히 관리해보세요. 손상 정도가 심할 경우 5~10분간 방치한 후 헹궈내면 더 효과적입니다.

## Q6

여름에 시원해 보일 수 있는 컬러를 알려주세요. 김미성(30대, 부산시 사상구)

여름에는 강렬한 햇빛에 반사되어 컬러풀한 빛을 발하는 컬러가 스타일리시해 보이죠. 특히 울여름에는 핑키시한 난색 계열에 바이올렛 뉴앙스가 어우러진 푸시아 핑크와 고명도의 화사한 레몬 옐로 컬러로 개성 있는 서머 룩을 연출해보세요.



사진: 케티이미지, 펠크, 쇼콜라, 도올랩, 객주경(아모스 헤어 아티스트), 김보림(아모스 교육팀)



## Q5

올여름, 액세서리를 이용한 헤어스타일이 유행할 것 같아요. 과하지 않으면서 예쁘게 매치할 수 있는 액세서리와 잘 어울리는 헤어스타일이 알고 싶어요. 양수정(30대, 경기도 김포시)

하나만으로도 이국적이고 개성 있는 룩을 연출해주는 액세서리가 있죠. 페스티벌이나 휴양지에서 즐겨 활용되는 반다나가 그 주인공이에요. 반다나는 디자인과 컬러의 선택에 따라 다양한 스타일을 소화하는 데다 헤어 길이에 구애받지 않아 누구나 쉽게 연출할 수 있습니다.



여름에는 싱그럽고 시원해 보이는 커트가 대세죠. 하지만 생각보다 관리가 어려운 커트 스타일! 어떻게 관리해야 할까요? 조화정(30대, 서울시 송파구)

모발은 한 달에 1~2cm 자랍니다. 현재 커트 머리라면 한 달 또는 40일 주기로 커트하는 것을 제안합니다. 깔끔한 헤어스타일을 유지하는 가장 쉽고 좋은 방법이지요.

## Q7

단발머리 웨이브는 사랑스러운 느낌을 주지만 컬을 관리하기가 너무 어려워요. 드라이를 하지 않고 컬을 살릴 수 있는 방법이 있나요? 안옥경(40대, 부산시 연제구)

가벼운 느낌의 웨이브 단발은 발달한 무드를 연출하기에 제격인 스타일이에요. 단 웨이브가 푸석푸석하거나 탄력이 없으면 지저분해 보일 수 있죠. 드라이를 할 때 모발이 60~70% 건조된 상태에서 촉촉하고 탄력 있는 스타일링을 도와주는 '컬링 에센스 2X'를 웨이브 모발에 도포한 다음 구기듯이 말리면 탱글탱글한 웨이브를 완성할 수 있습니다.



## Q8



# 염색, 그 후

염색은 확실한 애프터 케어가 중요하다. 모발 손상은 줄이고 컬러는 그대로 유지시키는 염색 후 관리 방법을 소개한다.



## 매일 관리하는 습관

염색은 하는 것보다 애프터 케어가 관건이다. 샴푸에서 갖 시술받은 염색의 컬러를 지속시키기 위해서 생활 습관처럼 꾸준히 관리해야 한다는 의미. 특히 샴푸가 가장 중요하다. 염색약으로 인해 약해진 두피와 모발을 샴푸 시 손톱이나 과한 마사지로 자극하지 말자. 또한 따뜻한 물로 머리를 감으면 모발의 색이 빨리 빠질 수 있으므로 찬물을 사용하는 것이 좋다. 제품의 사용 순서도 평소와 반대다. 샴푸 전 린스나 트리트먼트를 모발에 발라 보호막을 형성해준 다음 샴푸를 해 염색약이 씻겨나가는 것을 막는다. 다음 시술은 최소 2주 후에 해야 손상을 최소화할 수 있으며, 마스크나 세럼으로 매일 모발을 관리해야 한다.

1 손상된 모발에 영양을 공급하는 '리뉴 마스크 CMC' 염색으로 거칠고 푸석해진 모발에 영양을 집중적으로 공급해 촉촉하고 매끄럽게 가꿔준다. 모발이 쉽게 엉키지 않게 해주며 벨벳처럼 부드러운 머릿결을 되찾아준다.



2 모발에 광택을 선사하는 '에너지 오일 세럼' 스타일링 전후에 사용하는 제품으로 모발에 윤기를 부여해주며 산뜻하게 마무리되는 것이 특징. 모발 속까지 영양을 공급해 찰랑이는 머릿결을 지속시킨다.



## 컬러 살리는 2주 홈 케어

염색 후 2주가 지나면 서서히 눈에 띄게 컬러가 퇴색되므로 그 전에 염색 전용 제품으로 집중 관리해 예쁜 컬러를 오랫동안 유지하자.

### STEP 1 컬러포스 프로텍티브 샴푸

1 약산성 제품으로 모발의 큐티클을 수축해 색소가 과다하게 빠져나가지 않도록 도와준다. 부드러운 세정력으로 모발에 광택을 부여해 컬러가 더욱 선명하고 빛나도록 가꿔준다.

### STEP 2 컬러포스 리브-인 트리트먼트

2 염색으로 손상된 모발을 케어해주는 트리트먼트. 샴푸 후 타월로 물기를 제거한 다음 내용물을 적당량 덜어 손바닥에 얇게 펴 바른 뒤 모발에 고르게 도포한다. 크림 타입으로 씻어내지 않고 그대로 방치하는 것이 포인트.

### STEP 3 컬러포스 CC 미스트

3 모발의 보습막 형성, 모발 코팅으로 손상된 모발을 케어해준다. 모발이 엉키는 현상을 막아주며 염색 후 모발에 남아 있는 냄새를 줄여주는 데도 효과적이다. 모발에 분사한 뒤 제품이 모발에 흡수되도록 가볍게 마사지해줄 것.



사진 게티이미지뱅크





# 장마철 헤어 관리법

해마다 장마철이면 공들여 완성한 헤어스타일은 습기 때문에 망가지기 일쑤며 감춰왔던 곱슬머리도 쉽게 들퉁난다. 평소보다 각별한 노력이 필요한 장마철 토털 헤어 케어법을 제안한다.

## 장마철에 유의해야 하는 습관

- 가려운 두피를 무리하게 긁으면 안 된다.
- 비나 땀에 젖은 머리와 난 두피를 그대로 방치하면 안 된다.
- 무거운 느낌을 주는 트리트먼트 사용은 자제해야 한다.
- 정전기를 유발하는 꼬리 빛이나 모가 촘촘한 빗은 사용하지 않는다.
- 먼지가 모발에 붙어 지저분해 보이게 하는 끈적이는 헤어 제품은 사용하지 않는다.

## STEP 1 세심한 두피 관리

땀과 피지 등의 노폐물이 공기 중의 오염 물질과 함께 두피에 쌓이면 모공을 막아 세균 증식이 활발해져 두피 질환을 일으킨다. 습기까지 더해지는 장마철에는 더욱 꼼꼼한 두피 관리가 필요하다.



**1 두피 마사지**  
가벼운 두피 마사지는 혈액순환을 촉진해 탈모와 모발 손상 예방에 도움을 준다. 귀 뒷부분부터 두피 전체를 손가락으로 지그시 누르며 마사지할 것. 이때 두피를 손상시킬 수 있는 손톱이 아닌 손끝 부분으로 마사지는 것이 중요하다. 머리를 빗는 것만으로도 두피의 혈액순환을 도울 수 있다. 빗살이 넓게 퍼진 쿠션 브러시로 하루에 8~12번 머리를 빗어주면 된다.



**2 자신의 두피 타입에 맞는 샴푸 사용**  
피부 타입에 맞는 화장품을 바르듯 샴푸도 두피 타입에 맞는 제품을 사용하여 효과를 높일 수 있다. 여름에 고민거리가 많아지는 지성 두피는 유수분 균형을 위해 일반 샴푸와 '퓨어스마트 샴푸(프레시)'를 번갈아 사용하자. 두피가 민감하다면 사용감이 부드럽고 보습력이 높은 '센시더마 샴푸'도 이들에 한 번씩 꼼꼼하게 세정하고, 헹구는 마지막 단계에 녹차물을 사용해 두피를 진정시키자.



**3 딥 클렌징으로 깨끗한 두피 만들기**  
습도가 높은 장마철에는 땀과 피지 등의 노폐물의 분비가 왕성해 평소보다 비듬균이 생기기 쉽다. 데일리로 퓨어스마트 샴푸를 사용하고, 일주일에 한두 번 '퓨어스마트 필링'으로 비듬의 원인이 되는 모공 속 피지와 들뜬 각질은 물론 미세먼지까지 제거하자.



**4 두피를 완벽하게 말려라**  
장마철 헤어 관리에서 가장 중요한 머리 말리기. 두피를 완벽하게 건조시키지 않으면 세균과 곰팡이균이 번식해 가려움과 트러블을 유발하고, 모근이 약해져 탈모 증상까지 일으킨다. 샴푸 후 타월로 물기를 제거한 뒤 따뜻한 바람으로 절반 이상을 말리고 나머지는 차가운 바람으로 마무리해주자. 드라이어 바람을 모발 끝에서 정수리 방향으로 쏘며 말리면 볼륨감을 살릴 수 있다.



**5 두피의 냄새를 없애자**  
땀과 습기가 뒤엉켜 코를 찌르는 괴로운 냄새가 난다면 '퓨어스마트 데오콜 미스트'로 두피에 향기를 더하자. 두피 냄새가 걱정되거나 눅눅해질 때마다 두피를 중심으로 모발 전체에 분사하면 냄새를 제거하는 동시에 시원한 쿨링감까지 선사한다. 수시로 사용해도 머리카락이 뭉치거나 두피를 자극하지 않는다.

## STEP 2 장마철, 헤어스타일 극복하기

부스스하게 일어나 곱슬거리는 모발과 물미역처럼 축 처진 모발에서 탈출하는 방법.



**1 곱슬머리 잠재우기**  
장마철에는 유독 곱슬머리가 많아서이다. 아침에 잠재운 곱슬머리가 시간이 지날수록 하나둘 올라오기 시작하는데, 이를 관리하기 위해서는 높은 습도에 맞서 모발을 보호해줄 제품이 필요하다. 너무 무겁지 않은 제형의 '리퍼포스 헤어BB크림'으로 부스스한 모발을 산뜻하게 케어하고, 습한 환경으로부터 스타일 유지에 도움을 주는 '크래프트 내추럴 왁스'로 헤어스타일을 마무리하자.



**2 처진 모발 살리기**  
아침에 드라이를 해도 금세 모발이 축 처진다. 장마철에는 모발이 평소보다 많은 양의 수분을 흡수해 힘이 없어지기 때문이다. 모발의 뿌리부터 살리는 스타일링 제품을 사용하는 것이 좋은 방법. 스프레이 타입으로 연출하기 편리한 '스타일 익스프레션 볼륨 프라이머'를 샴푸 후 타월로 물기를 제거한 모발 전체에 고르게 분사해주면 풍성한 볼륨과 릿지가 살아 있는 컬을 완성할 수 있다.



**3 무너지지 않는 헤어스타일 연출하기**  
비바람이 휘몰아쳐도 끄떡없는 헤어스타일을 완성하기 위해서는 고정력이 높은 제품을 사용해야 한다. 늘어진 웨이브를 보다 탄력 있게 고정시키며 윤기 있는 머릿결을 연출해주는 '몰딩 글레이즈'로 헤어스타일을 완성해보자. 긴 머리는 습기를 잔뜩 머금어 무거워지므로 포니테일로 깔끔하게 묶어주는 것이 좋다. 머리를 꼬아 올려서 당고머리를 연출하는 것도 시원해 보인다.

## STEP 3 습기 없는 산뜻한 살롱 만들기

습한 장마철에는 고객들이 상쾌한 기분으로 살롱을 방문할 수 있도록 실내 환경을 쾌적하게 관리하자.



**1 공기 정화 식물 기르기**  
최근 '반려 식물'로 각광받는 식물을 적극 활용해보자. 광합성과 증산 작용으로 유해 물질 제거에 효과적인 공기 정화 식물은 잎이 넓고 많을수록 좋다. 특히 아레카야자는 하루에 약 1L의 수분을 내뿜어 천연 가습기로 불린다. 크기가 작고 가격도 저렴한 스투키와 틸란드시아는 공기 정화와 먼지 제거는 물론 인테리어 소품으로도 활용할 수 있어 실용적이다.



**2 커피 가루와 숯으로 습기 제거하기**  
습기 제거에 으뜸인 커피 가루와 숯을 살롱 곳곳에 놓아두자. 주변의 습기를 흡수해 습도를 조절해주는 숯 3~5개를 넓고 얇은 그릇에 담아 서랍장이나 테이블 위에 배치해둘 것. 흡입력이 강해 습기 제거와 탈취 효과를 동시에 볼 수 있는 커피 가루는 잘 말려 예쁜 컵이나 통에 넣어 인테리어 소품으로 활용해보자.



BYREDO

**3 향초의 마법**  
장마철이면 실내가 유난히 습하다. 눅눅하다 못해 음산한 기운마저 느껴지는 실내 공기를 빠르게 전환하는 데는 향초가 제격이다. 실내에 퍼진 냄새 입자를 제거하는 향초는 습기를 증발시켜 습도 조절에도 도움을 준다. 게다가 실내를 향기롭게 감싸 심신을 안정시킨다. 향초는 습기 제거는 물론 곰팡이 제거에도 탁월해 화장실에 두기에도 좋다.



**4 친환경 살균제, 식초 활용하기**  
살균 효과가 높은 식초를 활용해 타월을 깨끗하게 세탁하는 것도 쾌적한 살롱을 만드는 데 일조한다. 타월 세탁 시 세균 번식을 억제하고 냄새 제거에 효과적인 식초를 한두 방울 넣은 찬물로 헹구주면 살균된 보송보송한 타월을 사용할 수 있다.



# 2018 AMOS PROFESSIONAL NEW-NUMBERING

아모스프로페셔널을 상징하는 대표적인 디자인이 된 NUMBER! 헤어 고민별로 해결책을 제안하는 제품의 넘버링이 2018년 한층 발전된 해결 방안을 담아 새롭게 선보인다.

## NEW DESIGN



\* 실제 이미지와 일부 차이가 있을 수 있으며, 실제 변경된 제품 이미지는 마지막 페이지의 2018 PRODUCT LINE UP 을 통해 순차적으로 확인하실 수 있습니다.

## NEW SOLUTION

구분	SCALP / HAIR						STYLING	SALON		
변경 전	02	02	02	04	03	04	X	01	01	01
변경 후	01	02	03	04	05	06	넘버링 삭제			
고민별	두피			컬	손상	컬러	스타일	컬러 시술	펌 시술	살롱 서포트
솔루션	Scalp Purifying	Scalp Nourish	Scalp Relief	Extend Wave	Repair Damage	Extend Color	Style Expression	Professional Color	Professional Perm	Professional Support
라인별	퓨어스마트	녹차실감	센시더마	컬링 에센스	리페어포스 & 사인	칼라포스	-			

### 두피 해결사, 퓨어스마트 샴푸 [쿨]

아모스프로페셔널이 무더운 여름을 앞두고 두피에 쿨링감을 부여하면서 딥 클렌징을 돕는 '퓨어스마트 샴푸 [쿨]'을 선보인다. 샴푸 하나로 바쁜 일상 속 스트레스를 시원하게 날려보자.

#### TO RECOMMEND

- 두피의 시원함을 강력하게 느끼고 싶어 하는 고객
- 피지, 노폐물의 딥 클렌징과 두피의 쿨링감을 동시에 원하는 고객
- 여름철에 보다 상쾌하고 개운한 사용감을 선호하는 고객

#### 퓨어스마트 샴푸 [쿨]의 효과!

- 1 멘톨 성분이 답답한 두피에 쿨링감과 상쾌함 제공
- 2 박하 추출물이 지성 두피의 과다 피지 완화
- 3 비듬 케어로 깨끗하고 청결한 두피 케어



# 꼭 찬 영양감, 부드러운 결, '리페어포스 리뉴 마스크 CMC'

반복된 손상으로 푸석하고 끊어지는 모발이 익숙해진 당신에게 꼭 필요한 아이템. 흐르듯 부드럽고 건강한 머릿결을 되찾아주는 리페어포스 리뉴 마스크 CMC가 그 주인공이다.



### 모발이 궁금해

- Q 모발에서 CMC의 역할은? 발딩의 벽돌 사이 시멘트처럼 모발 사이 사이를 채워 모발을 지지해주는 지질 성분이다.
- Q 모발에 CMC가 없다면? 다양한 원인으로 손상받은 모발 구성 성분들이 빠르게 빠져나가 모발이 퍼석퍼석하고 탄력이 줄어든다.
- Q 모발 손상이 지속되면? 모발 외부의 큐티클이 떨어져나가며 친수성이 강해져 모발끼리 서로 쉽게 엉킨다.

### 리뉴 마스크 CMC의 새로운 기술

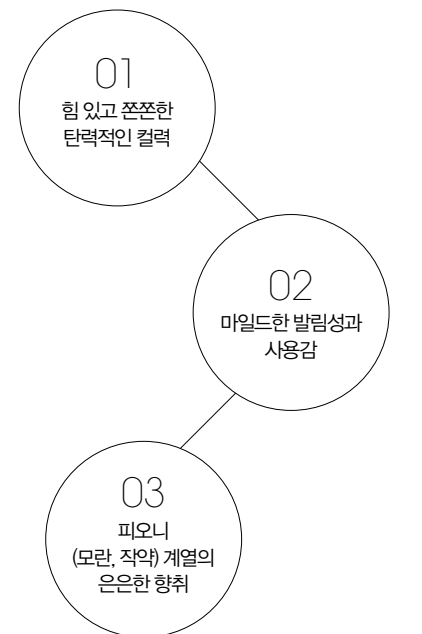
- 1 모발 주요 CMC 집중 강화로 부드러움 UP 모발을 구성하는 주요 성분인 CMC 4종의 집중 보충으로 모발을 부드럽게 가꿔준다.
- 2 견고한 이중 코팅 방어막으로 유지력 UP 무겁지 않은 견고한 이중 코팅막으로 끈적임, 오일리함 없이 모발의 부드러움을 오랫동안 지속시킨다.
- 3 모발 단백질 보충으로 영양감 UP 소실된 영양 성분을 보강해 모발 손상 방지 및 컨디셔닝 케어에 도움을 준다.

# 쫘쫘하고 탄력 있는 컬, 휘핑 컬리 펴م

헤어스타일의 가장 큰 고민은 뿌리 볼륨! 아모스프로페셔널이 새롭게 제안하는 휘핑 컬리 펴م은 힘 있고 쫘쫘하며 탄력 있는 컬을 완성해 휘핑 크림이 쌓이듯 풍성한 볼륨을 연출하기에 제격이다.



### 휘핑 컬리 펴m의 강점 3가지



\*쇼이 밀크 단백질 성분 함유

### TO RECOMMEND

- 모발 뿌리 볼륨을 탄탄하게 세워 풍성한 헤어스타일을 연출하고 싶은 고객
- 쫘쫘하고 탄력 있는 컬을 원하는 고객

### 휘핑 컬리 펴m 사용법

\* 필요시 3D-하이퍼 PPT 등 사전 전처리를 하고 시술합니다.

	1제		2제
일반 펴m	건강/보통모	가온 10~15분 + 자연 방치 10분	과산화수소 1회 도포 7~10분 방치
	손상모	가온 5~10분 + 자연 방치 10분	
직 펴m	건강모	가온 10~15분 + 자연 방치 10분	



# 이달의 에디터 픽

미세먼지와 건조한 날씨로 예민해진 두피를 위한 스페셜 케어 제품과 감각적인 헤어 스타일을 연출해주는 제품이 매거진에 소개되었다. 5월 한 달간 에디터들의 주목을 받은 아모스프로페셔널 제품을 만나보자!



### 얼루어

5월에 가장 눈에 띄는 뷰티 아이템으로 퍼펙트 리뉴 그린티 액티브가 소개되었다.



### 주부생활

녹차 스템셀 에너지로 두피 케어와 풍성한 헤어 볼륨 연출에 도움을 주는 퍼펙트 리뉴 그린티 액티브가 신제품으로 소개되었다.



### 싱글즈

5월 뷰티 뉴스에 퍼펙트 리뉴 그린티 액티브가 신제품으로 소개되었다.



### 원데이윈

화색빛 도시에서 여유와 일탈을 꿈꾸는 밀레니얼들을 위해 아모스프로페셔널이 제안하는 2018 S/S 룩과 트루싱크 S가 소개되었다.

# 2018 아모스프로페셔널 아카데미 정기 교육 프로그램

교육 시작 일자  
7월 8월

### 컬러 마스터즈 베이직

컬러 입문 과정으로 색채의 삼속성을 이해하고, 살롱 워크를 위한 컬러 기초 이론과 컬러 시술별 도포 테크닉을 익혀 컬러 기초를 마스터하는 과정 **추천 스텝**

### 컬러 마스터즈 에센셜

효과적인 컬러 시술을 위한 필수적인 과정으로 컬러 시술의 단계별 접근을 통한 헤어 살롱 염색 시술의 기반을 다지는 컬러 실무 과정 **추천 주니어**

### 컬러 마스터즈 디자인

트렌디한 컬러 연출을 위한 호일 워크 테크닉을 접하고, 고객의 이미지를 진단하여 고객의 장점을 강조해주며 시각적 이미지를 매력적으로 만들어줄 수 있는 디자인 컬러 고급 과정 **추천 디자이너(컬러 에센셜 이수자)**

### 컷 마스터즈 파운데이션

컷트 입문 과정으로 이론과 기초 실습을 바탕으로 헤어 살롱에서의 컷트 실무를 대비한 여성 베이직 컷트 과정 **추천 주니어**

### 컷 마스터즈 펀더멘탈 맨

컷트 입문 과정으로 이론과 기초 실습을 바탕으로 헤어 살롱에서의 컷트 실무를 대비한 남성 베이직 컷트 과정 **추천 주니어(파운데이션 이수자)**

### 컷 마스터즈 펀더멘탈 우먼

두상 변화에 따른 이상적인 컷트 스타일 연출을 위한 필수 테크닉으로 도해도 그리기와 읽기, 컷트 베리에이션을 적용한 실무 적용화 과정 **추천 디자이너(펀더멘탈 맨 이수자)**

### 컷 마스터즈 컨템포러리

헤어 세이빙 및 모량에 따라 디스커넥션과 스트록 테크닉을 적용한 고급 심화 컷트 교육 과정 **추천 디자이너(펀더멘탈 우먼 이수자)**

### 스타일링 마스터즈 베이직

드라이가 형성되는 과정과 얼굴형, 두상 형태에 따른 이미지 연출을 하기 위해 드라이어와 아이론을 사용하여 다양한 스타일을 만들어내는 과정 **추천 스텝**

### 스타일링 마스터즈 매직드라이

살롱에서 누구나 사용하고 있는 매직기, 아이론을 활용하여 다양한 유행 헤어스타일을 완성하는 과정으로 기기를 활용한 스타일링 테크닉을 익히는 과정 **추천 주니어**

### 스타일링 마스터즈 4050 스타일

중년 헤어스타일에 대해서 심도 있게 배울 수 있는 과정, 40~50대 트렌디 스타일로 여성뿐만 아니라 남성의 컷트, 팸, 스타일링까지 한 번에 완성하는 과정 **추천 디자이너**

### 폼 마스터즈 베이직 와인딩

두피에 의한 각도와 와인딩 시술 방법을 이해하여 가로, 세로, 사선, 트위스트 등 여러 가지 기본 와인딩 테크닉을 익혀 컬이 형성되는 원리와 볼륨감을 연출하는 과정 **추천 스텝**

### 폼 마스터즈 핫팜 테크닉

열팜의 이론적 접근과 시술적 응용 매뉴얼로 매칭하여 웨이브, 굽슬, 교정, 손상 케어를 위한 열팜 시술 완성도를 높이는 과정 **추천 주니어**

본사/부산/대구/광주/대전 3, 10, 17, 24(화)

본사 3, 10, 17, 24(화)

본사 4, 11, 18, 25(수)

본사 1, 8, 22, 29(수)

본사 9, 16, 23(월)

본사 4, 11(수) 광주/부산 7, 14(화) 대전/대구 21, 28(화)

\* 정기 교육 신청하기(아모스 모바일 아카데미 앱)



아이폰용



안드로이드용

- 정기 교육 문의 고객센터 090-023-0707
- 접수 방법 교육 시작 1개월 전부터 아모스 모바일 아카데미 앱을 통해 신청 가능합니다.(매월 1일~영업일 기준 말일 23시까지)
- 정기 교육 일정 확인 홈페이지, 헤어 스토리, 아모스 모바일 아카데미 앱을 통해 연간 일정 확인 가능
- 교육 취소 규정 아모스 모바일 아카데미 취소 및 환불 규정에 따라 진행. 자세한 사항은 아모스 모바일 아카데미 앱을 참고하시기 바랍니다.





# 2018 COLOR CHART

제품 컬러 안내

염색 전 기준 모발  
15레벨 기준



칼라제닉 트루싱크 S 1제 80 ml 	BASIC	1.0 흑색	3.0 밤색	5.0 흑갈색	5.6 자주빛 흑갈색	6.46 자주 구리빛 어두운 갈색	7.0 갈색	7.23 황녹빛 갈색	7.36 자주 황빛 갈색	7.41 잿구리빛 갈색	7.56 자주적빛 갈색	8.31 잿황빛 밝은 갈색	8.7 보라빛 밝은 갈색	9.18 청보라잿빛 어두운 황갈색	9.3 황빛 어두운 황갈색	9.41 잿구리빛 어두운 황갈색						
		9.46 자주구리빛 어두운 황갈색	10.0 황갈색	10.2 녹빛 황갈색	10.23 황녹빛 황갈색	10.4 구리빛 황갈색	11.1 잿빛 밝은 황갈색	11.3 황빛 밝은 황갈색	11.41 잿구리빛 밝은 황갈색	12.13 황잿빛 금색	12.3 황빛 금색	12.4 구리빛 금색	13.0 밝은 금색	13.41 잿구리빛 밝은 금색								
	INTENSE	2.11 강한 잿빛 어두운 밤색	7.17 보라 잿빛 갈색	7.51 잿적빛 갈색	7.57 보라적빛 갈색	8.11 강한 잿빛 밝은 갈색	8.21 잿녹빛 밝은 갈색	8.22 강한 녹빛 밝은 갈색	8.47 보라구리빛 밝은 갈색	8.55 강한 적빛 밝은 갈색	9.76 자주 보라빛 어두운 황갈색	11.21 잿녹빛 밝은 황갈색	11.34 황구리빛 밝은 황갈색	11.46 자주 구리빛 밝은 황갈색	12.56 자주적빛 금색	13.33 강한 황빛 밝은 금색						
칼라제닉 잇초 글로우 1제 80 ml 	DEEP	5.00 진한 흑갈색	5.03 진한 황빛 흑갈색	5.04 진한 구리빛 흑갈색	6.03 진한 황빛 어두운 갈색	6.04 진한 구리빛 어두운 갈색	6.05 진한 적빛 어두운 갈색	7.00 진한 갈색	7.03 진한 황빛 갈색	7.04 진한 구리빛 갈색	8.00 진한 밝은 갈색	8.03 진한 황빛 밝은 갈색	8.04 진한 구리빛 밝은 갈색	8.05 진한 적빛 밝은 갈색								
	RB	6RB 자주빛 어두운 갈색	7RB 자주빛 갈색	8RB 자주빛 밝은 갈색	9RB 자주빛 황갈색	YB			5YB 황빛 밤색	6YB 황빛 어두운 갈색	7YB 황빛 갈색	8YB 황빛 밝은 갈색	9YB 황빛 황갈색	10YB 황빛 밝은 황갈색	OB							
칼라제닉 다크차넬 1제 150g, 2제 150ml 	NB	3NB 자연스러운 어두운 흑갈색	5NB 자연스러운 밤색	6NB 자연스러운 어두운 갈색	7NB 자연스러운 갈색	8NB 자연스러운 밝은 갈색	9NB 자연스러운 황갈색	10NB 자연스러운 밝은 황갈색	BASE							트루아미어 아주 연한 잿빛 베이지색						
	WARM NATURAL	1.0 흑색	3.0 어두운 갈색	5.0 밝은 갈색	GOLD			4.34 오렌지 골드빛 갈색	5.3 밝은 골드빛 갈색	8.3 밝은 골드빛 황갈색	COPPER			5.43 밝은 골드 구리빛 갈색	7.43 골드 구리빛 황갈색	8.46 밝은 자주 구리빛 황갈색						
칼라루시드 200g 	MONO TONE	00 쉬머링 글로스	88 슬레이트 그레이	08 카본 블랙	NATURAL - LIGHT			L74 시에나 오렌지 브라운	L75 시에나 베이지 브라운	L7 시에나 브라운	NATURAL - MEDIUM				M7 엄버 브라운	M71 엄버 레드 브라운	M74 엄버 오렌지 브라운	M76 엄버 바이올렛 브라운	NATURAL - DARK		D7 세피아 다크 브라운	D71 세피아 다크 레드 브라운
	FASHION	01 카민 레드	02 네이플스 옐로우	03 코발트 블루	04 버밀리언 오렌지	05 버리디언 그린	06 울트라 바이올렛	11 셀 핑크								55 샬 그린 카키						

\*인쇄된 컬러와 실제 모발에서 구현된 색상이 다소 차이가 날 수 있습니다.



# 2018 PRODUCT LINE UP

COLOR

**영구 염모**

- 칼라제닉 트루싱크 S 80 ml
- 칼라제닉 잇츠 글로우 80 ml
- 칼라제닉 녹차빛채 150 g·150 ml

**헤어 매니큐어**

- 칼라루시드 200 g

**염모 기타**

- 칼라제닉 산화제 3% (과산화수소수 35%) 1000 ml
- 칼라제닉 산화제 6% (과산화수소수) 1000 ml
- 칼라제닉 산화제 9% (35% 과산화수소수) 1000 ml
- 컨디셔닝 부스터 15 ml×8 개
- 칼라제닉 헤어 블리치 500 g
- 퍼펙트 칼라 리머버 120 ml
- 칼라루시드 에이드 컨트롤러 500 ml
- 칼라제닉 퀴 본드 300 ml
- 칼라제닉 잇츠 글로우 디벨로퍼3 1000 ml
- 칼라제닉 잇츠 글로우 디벨로퍼6 1000 ml

PROFESSIONAL PERM

**열평**

- 루미네이터 EX 400 ml, 크림중화 500 ml, 액상중화 500 ml
- 루미네이터 H 400 ml, 크림중화 500 ml, 액상중화 500 ml
- 루미네이터 N 400 ml, 크림중화 500 ml, 액상중화 500 ml
- 루미네이터 PB 256 ml×2 개
- 루미네이터 PR 500 ml
- 루미네이터 PC 400 ml

**열평**

- 아미노 매직샴핑폼 익스트림 400 ml, 크림중화 500 ml, 액상중화 500 ml
- 아미노 매직샴핑폼 노멀 400 ml, 크림중화 500 ml, 액상중화 500 ml
- 아쿠아 볼륨매직 엑스트라 400 ml, 크림중화 400 ml, 액상중화 500 ml
- 아쿠아 볼륨매직 소프트 400 ml, 크림중화 400 ml, 액상중화 500 ml
- 듀얼스타일폼 250 g·300 ml
- 볼륨샴핑폼 각 100 ml

**멀티폼**

- 실키 블루밍 폼 각 150 ml
- 발효곡물폼 100 ml·125 ml
- 밀키폼 각 150 ml
- 휘핑 컬러 폼 각 150 ml
- 아쿠아-인 플러스 각 400 ml
- 아쿠아-인 에센셜 각 150 ml
- 더 클리니컬 P1, P2 500 ml·750 ml
- 더 클리니컬 PK 400 ml
- 더 클리니컬 CMC 500 ml

**일반 폼**

- 콜라겐 에센스폼 100 ml·125 ml
- 에브리컬 시스테인폼 100 ml·125 ml
- 칼리 컬러폼 각 100 ml
- 에이플러스 시스테인폼 각 100 ml
- 피엔피 치오편 각 100 ml
- 폼 뉴트럴라이징 리퀴드(중화제) 500 ml

SUPPORT

**베이스케어**

- 칼라&폼 샴푸, 컨디셔너 1000 g·1000 ml
- 딤클린 샴푸, 컨디셔너 1000 g·1000 ml
- 아쿠아 밸런싱 마스크 1000 ml
- 모이스처 밸런싱 헤어 로션 300 ml·80 ml
- 소프트닝 컨디셔너 250 ml·80 ml
- 3D-하이퍼 PPT 300 ml×2 개

**녹차실감**

- 아모스 녹차실감 샴푸(엑소) (지성두피 타입) 500 g
- 아모스 녹차실감 샴푸(에디) (중·건성두피 타입) 500 g
- 아모스 녹차실감 샴푸(엑스) (민감성두피 타입) 500 g
- 아모스 녹차실감 인텐티브 모이스처 팩 250 ml
- 아모스 녹차실감 인핸싱 토닉 (인삼엑스) 80 ml
- 녹차실감 볼륨 미스트 140 ml

**퓨어스마트**

- 퓨어스마트 샴푸 (프레스) 500 g
- 퓨어스마트 샴푸 (모이스트) 500 g
- 퓨어스마트 샴푸 (쿨) 500 g
- 퓨어스마트 팩 300 ml
- 퓨어스마트 필링 20 ml×6 개
- 퓨어스마트 데오 콜 미스트 100 ml

**센시더마**

- 센시더마 샴푸 500 g
- 센시더마 스칼프 수더 100 ml·25 ml

**리페어포스**

- 리페어포스 샴푸 500 g
- 리페어포스 키토 트리트먼트 750 ml·250 ml
- 리페어포스 키토 트리트먼트 CMC 750 ml·200 ml
- 리페어포스 리뉴 마스크 CMC 200 ml
- 리페어포스 헤어 BB크림 100 ml
- 리페어포스 테라피 에센셜 오일 100 ml
- 리페어포스 픽스-업 부스터 15 ml×10 개

**리페어사인**

- 인리치 샴푸 500 g
- 히트-업 솔루션 200 ml
- 에너지 오일 세럼 80 ml
- 인리치 나이트 크림 180 ml

**컬링 에센스**

- 컬링 에센스 2X 150 ml
- 컬링 에센스 150 ml
- 컬링 부스팅 앵글 10 ml×15 개

**칼라포스**

- 칼라포스 프로텍티브 샴푸 500 g
- 칼라포스 리브-인 트리트먼트 180 ml
- 칼라포스 CC 미스트 140 ml

**그린티 액티브**

- 그린티 액티브 스칼프 스케일러 15 ml×6 개
- 그린티 액티브 샴푸 350 g
- 그린티 액티브 마스크 200 ml

**HAIR CARE PROGRAM**

- AF 바이탈 픽서 250 ml
- A0 멀티 리머버 500 g
- A1 케라틴 베이스 250 ml
- A2 컬러 프로텍터 180 ml
- A2 폼 프로텍터 300 ml
- A3 컬러 실러 300 ml
- A3 폼 실러 300 ml
- A4 인텐티브 크림 100 ml
- 아미노바이탈 샴푸 300 g

**스타일 익스프레션**

- 크래프트 텍처 왁스 80 ml
- 크래프트 매트 왁스 80 ml
- 크래프트 나추럴 왁스 80 ml
- 몰딩 젤 300 ml
- 몰딩 글레이즈 300 ml
- 락킹 스프레이 300 ml
- 디자인 스프레이 450 ml
- 락킹 피니셔 200 ml
- 글램 피니셔 200 ml
- 볼륨 프라이머 200 ml



# amos

PROFESSIONAL