

HAIR STORY

AMOS PROFESSIONAL MAGAZINE

no.173 august 2018



amos
PROFESSIONAL

contents

no.173 august 2018



MONTHLY PRODUCT LUMINATOR

- 03 WOMAN MEETS GLAM
- 08 SHINE MYSELF
- 12 SUMMER PARTY STYLE
- 14 시선을 사로잡는 광채 웨이브 '루미네이터'
- 19 에센스의 힘으로 잠들어 있는 웨이브를 깨우다
- 20 나만의 데이&나이트 헤어 루틴
- 22 웨이브에 스타일을 더하다

FEATURE

- 23 AFTER SUMMER DAYS
- 24 손상 모발 관리, 어렵지 않아요!
- 26 펴, 이름이 뭐예요
- 28 향기로운 헤어

MEDIA

- 30 이달의 에디터 픽!

PRODUCT LINE MAP

- 35 정기 교육 프로그램
- 36 프로덕트 라인업

FASHION INSPIRED
PROFESSIONAL TOUCHED

amos
PROFESSIONAL

고객상담실 080-023-0707

제품 구매 안내 아모스프로페셔널은 헤어 제품 전문 브랜드로 아모스프로페셔널 제품을 취급하는 헤어 샵, 전문 대리점, 일부 면세점에서 구입할 수 있습니다.
www.amosprofessional.com

아모스프로페셔널 헤어 스토리 통권 173호

발행일 2018년 8월 1일 발행처 (주)아모스프로페셔널

발행인·편집인 임종식 책임편집 조아란

편집진행 서울문화사 <우먼센스> 편집팀 편집장 이경아

에디터 양유리 디자인 베스트셀러바나나

사진 라라라스튜디오 출력 워드프로세스 인쇄 태웅 P&H

WOMAN MEETS GLAM

매혹적인 여성에게는 특별한 스타일이 있다. 루미네이터가 선사하는 매끈한 광채와 풍성하고 글래머러스한 무드를 연출해주는 글램 룩이 바로 그것.



ELEGANCE GLAM WAVE
엘레강스 글램 웨이브



GORGEOUS
GLAM WAVE
고저스 글램 웨이브



MANNISH GLAM
VOLUME C-CURL
매니시 글램 볼륨 C컬



SHINE MYSELF

풍성하고 글래머러스한 웨이브와 매끈하게 살아나는 광채를 연출해주는 루미네이터의 마법이 시작됐다.



ELEGANCE GLAM WAVE

우아하면서도
고급스러운
웨이브 스타일
#지적인 #고급스러운
#우아한



COLOR

베이스 12Lv, 14Lv 기준

옴브레 기법으로 탈색 진행 후

칼라제닉 트루싱크 S 10.23+11.46(10%)

전체 도포 후 30분간 자연 방치



황녹빛 황갈색

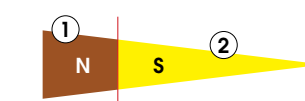


자주 구리빛
밝은 황갈색

PERM

1 손상모 부분 아미노바이탈 A1으로 전처리

2 루미네이터 1제 도포



루미네이터 N(10~15분간 자연 방치), 루미네이터 소프트(5~10분간 자연 방치)

3 연화 테스트 후 루미네이터 파워 버퍼 전체 분사하고 인리치 샴푸로 세정

4 루미네이터 파워 리뉴 크림 도포 후 디지털 룯드(18~20호 권장)로 가로 와인딩 3바퀴~3바퀴 반 및 열처리

5 룯드 아웃 후 와인딩하지 않은 부분은 매직기로 가볍게 걸 정리

6 루미네이터 뉴트럴라이징 리퀴드 2제(브롬산 타입) 7~8분 간격 2회 도포

7 루미네이터 파워 버퍼 전체 분사 후 리페어포스 리뉴 마스크 CMC로 마무리

COLOR

베이스 12Lv 기준

칼라제닉 트루싱크 S 11.41+9.46(10%)
전체 도포 후 30분간 자연 방치



11.41
갯구리빛
밝은 황갈색

9.46
자주구리빛
어두운 황갈색

PERM

- 손상모 부분 3D-하이퍼 PPT로 전처리
- 루미네이터 소프트 1제 도포하고 열처리(가온 5분 권장) 후 모발 상태에 따라 자연 방치 시간 조절
*** 가는 손상모일 경우 열처리 제외**
- 연화 테스트 후 루미네이터 파워 버퍼 전체 분사하고 인리치 샴푸로 세정
- 루미네이터 파워 리뉴 크림 도포 후 디지털 로트(22호 권장)로 가로 와인딩 2바퀴 및 열처리
- 로트 아웃 후 와인딩하지 않은 부분은 매직기로 가볍게 결 정리
- 루미네이터 뉴트럴라이징 리퀴드 2제(브롬산 타입) 7~8분 간격 2회 도포
- 루미네이터 파워 버퍼 전체 분사 후 리페어포스 리뉴 마스크 CMC로 마무리

MANNISH
GLAM
VOLUME
C-CURL

입체적인 모발 텍스처의
C컬 스타일
#시크한 #세련된
#모던한



GORGEOUS
GLAM WAVE

풍성한 컬에 윤기가
흐르는
웨이브 스타일
#눈부신 #화려한
#아름다운



COLOR

베이스 8Lv 기준

칼라제닉 잇츠글로우 5YB 전체 도포 후
30분간 자연 방치



5YB
황빛 밤색

PERM

- 루미네이터 N 1제 도포 후 10~15분간 자연 방치
- 연화 테스트 후 루미네이터 파워 버퍼 전체 분사하고 인리치 샴푸로 세정
- 루미네이터 파워 리뉴 크림 도포 후 디지털 로트(20호 권장)로 기본 와인딩(와인딩 각도 0°) 및 열처리
- 로트 아웃 후 와인딩하지 않은 부분은 매직기로 가볍게 결 정리
- 루미네이터 리퀴드 2제(과수 타입) 도포 후 7분간 자연 방치
- 루미네이터 파워 버퍼 전체 분사 후 리페어포스 리뉴 마스크 CMC로 마무리

사진: 케티이미지뱅크, ShowMe

SUMMER PARTY STYLE

서머 파티의 주인공을 만들어줄 아름다운 글램 펌과 센스 있는 파티 룩을 주목해보자.



COLOR PLAY

어디에서나 눈에 띄 정도로 화려하기에 파티 룩으로 제격인 비비드 아이템은 드라마틱한 분위기를 연출해주는 굵은 웨이브와 완벽한 호흡을 자랑한다. 컬러의 조합으로 매력이 배가되는 비비드 아이템을 파티 룩으로 활용하려면 과감하게 비비드 컬러를 2가지 이상 매치해볼 것. 쉬운 방법으로 비슷한 톤끼리 스타일링하는 톤온톤이 있는데 옐로에 그린, 옐로에 오렌지 컬러를 매치하는 식이다. 톤온톤 스타일링은 비비드한 아이템을 세련되게 연출해주는 장점이 있다. 보다 개성 있는 스타일을 원한다면 대비되는 컬러를 매치하되 최대한 간결한 디자인을 선택하는 것이 컬러의 임팩트를 살릴 수 있는 방법이다.



MONOCHROME DAYS

화려한 파티 룩이 부담스럽다면 모노크롬 룩을 눈여겨보자. 형형색색의 컬러에 비해 누구에게나 무난하게 잘 어울리는 모노크롬 스타일은 화이트와 블랙의 색상 대비를 활용한 룩으로 매시한 C컬과 세련된 조화를 이룬다. 연출에 따라 다양한 무드를 넘나드는 모노크롬 룩을 파티 룩으로 연출하려면 반짝이는 요소가 필요하다. 큐빅이나 시퀸 등이 장식된 아이템을 선택하거나 골드나 실버 소재의 볼드한 주얼리를 곁들여 고급스러움이 배가된 스타일을 완성해보자. 화이트&블랙 체크나 스트라이프 패턴 아이템은 모노크롬의 단조로움을 덜어내고 센스 있는 스타일을 연출해준다.

자료: 서울문화사 DB

시선을 사로잡는 광채 웨이브, 루미네이터

한올 한올 건강하고 글래머러스한 펌 스타일로 매끄럽게
빛나는 광채 헤어를 완성하다.



프리미엄 열펌제, 루미네이터

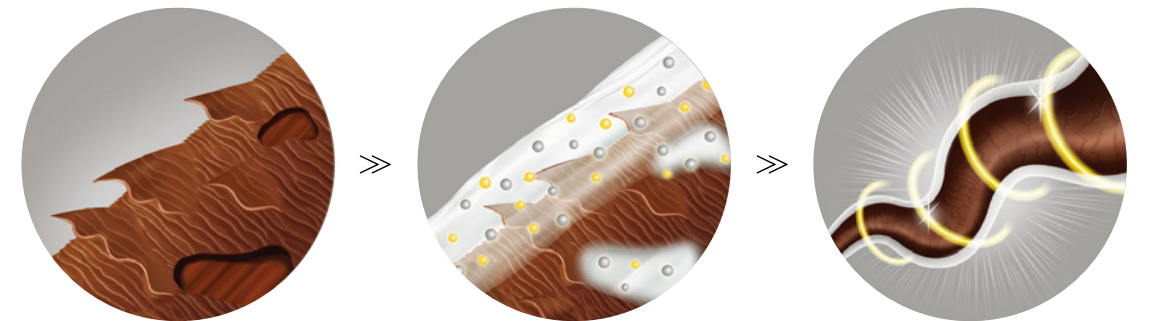
매끄럽게 빛나는 광채 헤어를 연출해주는 프리미엄 열펌제, 루미네이터. 손상된 모발을 위한 '루미네이터 소프트'가 새롭게 출시되면서 루미네이터 라인이 더욱 견고해졌다. 다양한 고객의 모발과 니즈에 따른 프로페셔널한 펌 스타일을 제안해보자.

루미네이터 3 POINT



루미네이터 펌 테크놀로지 LUMI-NETWORK TECHNOLOGY

루미-네트워크 테크놀로지는 루미너스한 광택 효과는 물론 건강하고 글래머러스한 펌 스타일을 완성한다.



TECHNOLOGY INGREDIENTS

- 단백질과 다양한 비타민 성분으로 구성된 녹차씨 오일 추출물 함유로 모발의 영양 보강.
- 거칠고 건조한 모발에 수분을 공급하는 시어버터 함유로 모발 보습 기능에 도움.
- 모발 타입에 맞는 주성분 및 알칼리제 처방으로 웨이브 형성력 강화.
- 아미노 실리콘 제인과 마이크로 크리스탈린 왁스 함유로 시술 후 모발 부드러움과 컨디셔닝 효과 보강.

NEW 루미네이터 소프트

매끄럽게 빛나는 광채 헤어를 연출해주는 프리미엄 열평제, 루미네이터. 손상된 모발을 위한 '루미네이터 소프트'가 새롭게 출시되면서 루미네이터 라인이 더욱 견고해졌다. 다양한 고객의 모발과 니즈에 따른 프로페셔널한 펌 스타일을 제안해보자.



CHECK POINT!

손상된 모발에도 힘 있는
릿지감의 글램 웨이브 형성

- pH 6대의 약산성 펌제
- 아미노메틸프로판올(알칼리제) 처방
- 컨디셔닝 성분이 함유된 브롬산 중화 타입(2제)
- 건조한 모발의 보습을 도와주는
*부활초 추출물 추가 함유
(*전성분 표기 : 미로탐누스 플라벨리폴리아일 추출물)

루미네이터 시술 결과

LUMI GLAM WAVE
루미 글램 웨이브



고객 시술 이력
탈색 1회 및 잦은 염색, 열평 1회 심한 손상모

LUMI VOLUME MAGIC
루미 볼륨 매직



고객 시술 이력
탈색 1회 및 잦은 염색, 일반펌 1회 손상 및 반곱슬모

*활영 진행 임상 기관
P&K 피부임상연구소

루미네이터 전 라인 구성

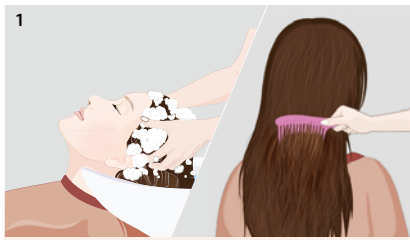
BASIC 모발 타입과 손상 정도에 따른 제품 구성

| | | | |
|---|---|---|---|
| | | | |
| 루미네이터 EX LUMINATOR EX | 루미네이터 H LUMINATOR H | 루미네이터 N LUMINATOR N | 루미네이터 소프트 LUMINATOR SOFT |
| 강모용 1제 EX 400ml 2제 액상/크림 500ml | 건강모용 1제 H 400ml 2제 액상/크림 500ml | 보통모용 1제 N 400ml 2제 액상/크림 500ml | 손상모용(탈색 1~2회) 1제 소프트 400ml 2제 뉴트럴라이징 리퀴드 500ml |
| 1제 알칼리 펌제 (pH 9대) 2제 과산화수소 타입 (하이드로젠퍼옥사이드) | | | 1제 약산성 펌제 (pH 6대) 2제 브롬산 타입 (소듐브로메이트) |
| 강모 < | | | > 손상모 |

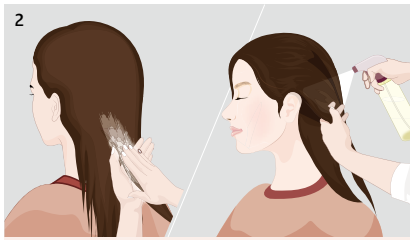
SPECIAL OPTION 시술 과정에 따른 액세서리 추가 선택

| | | |
|---|---|--|
| | | |
| 루미네이터 파워 컨트롤 크림 POWER CONTROL CREAM | 루미네이터 파워 버퍼 POWER BUFFER | 루미네이터 파워 리뉴 크림 POWER RENEW CREAM |
| 건강한 펌 시술을 도와주는 트리트먼트 베이스 크림(400ml) | 시술로 인한 모발 손상 케어와 컬 탄력에 도움을 주는 파워 버퍼(300ml x 2) | 손상으로부터 모발을 보호해주는 열 보호 트리트먼트(500ml) |
| 1제와 혼합해 약액의 파워를 부드럽게 조절 | 1제 방치 후 과연화 방지 2제 도포 후 잔류 알칼리 감소 시술 후 잔취 제거에 도움 | 1제 삼푸 후 수분 증발 방지 및 조절 열기구 시술 전 도포하는 전·중·후 처리제 |

살롱 매뉴얼 HOW TO USE



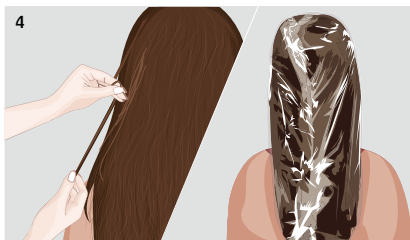
1 샴푸 및 모발 진단



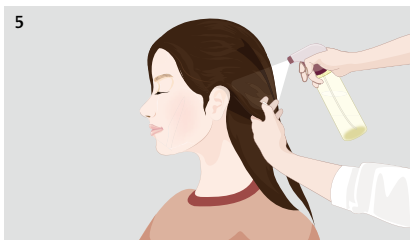
2 전처리
손상모 3D-하이퍼 PPT 도포 후 건조
극손상모 A1 도포 후 건조



3 1제 도포
EX1/H1/N1
소프트1



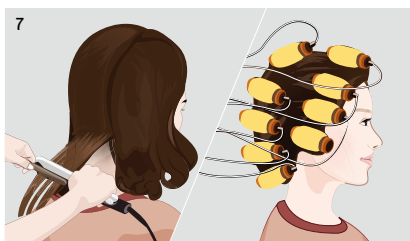
4 방치 및 연화 테스트
EX1/H1/N1
자연 방치 15~30분
15min / 30min
소프트1 열처리 5분 권장 후
모발 상태에 따라 자연 방치
5min
*극손상모의 경우 자연 방치 권장



5 파워 버퍼 도포
1제 방치 후 과연화 방지



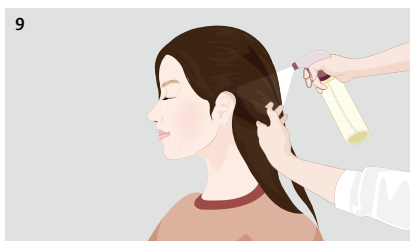
6 1제 세척 후 수분 조절
샴푸 후 타월 드라이 상태에서 파워 리뉴 크림을
전체적 도포(선택)



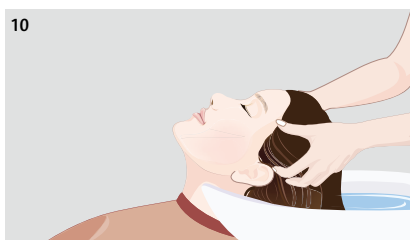
7 열기구 기술



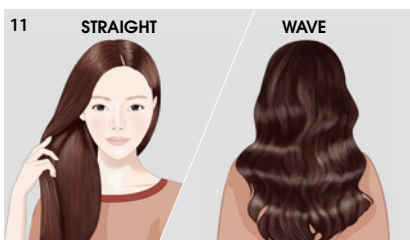
8 2제 도포
액상중화 1회 도포 후 10분 방치
뉴트럴라이징 리퀴드(브롬산 타입) 7~8분
간격으로 2회 도포(15분 이내)



9 파워 버퍼 도포
2제 방치 타임 이후 도포
2~3분 방치 후 행균



10 행균 및 마무리
미온수로 깨끗이 행균 후 트리트먼트로 컨디셔닝



11 스타일링
에센스 및 스타일링 제품으로 마무리

에센스의 힘으로 잠들어 있는 웨이브를 깨우다

덥고 습한 여름철, 어렵게 한 펌의 컬을 예쁘게 연출하기 쉽지 않은 데다 스타일링 제품과 에센스 제품을 따로 사용하기 번거롭다면 컬링 에센스를 눈여겨볼 것.



사진: 게티이미지뱅크

나만의 데이&나이트 헤어 루틴

바쁜 일상 속에서도 건강하고 윤기 흐르는 머릿결로 가꾸는 헤어 루틴. 틈새 시간을 활용해 데일리 샤인 케어와 나이트 인리치 케어로 매일 꾸준히 관리하면 살롱 못지않은 헤어 케어 효과를 기대할 수 있다.



데일리 샤인 케어

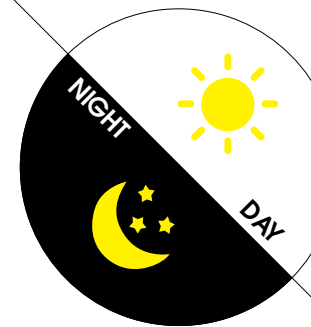
하루종일 촉촉하고 윤기 있게, 리페어샤인 에너지 오일 세럼
외부 자극으로 손상된 건조하고 푸석한 모발은 수분과 영양을 빠르게 공급하면서 유효 성분이 빠져나가지 않도록 보호해주는 것이 중요하다. 특히 폼을 했다면 세럼 하나만으로도 헤어 케어는 물론 생기 있는 웨이브 연출까지 가능하다. '에너지 오일 세럼'은 오일의 깊은 영양감에 세럼의 산뜻한 사용감이 더해진 헤어 세럼으로 모발에 빠르게 흡수되어 윤기와 영양을 부여한다. 스타플라워 오일이 건조한 모발을 감싸 영감을 완화하고 눈부시게 빛나는 머릿결로 가꿔준다. 매일 아침 드라이 전후로 모발 끝 손상 부위 위주로 고르게 도포하고, 특히 외출 전 가볍게 발라주면 하루 종일 반짝이는 머릿결을 유지할 수 있다.



나이트 인리치 케어

잠자는 동안에도 완벽한 영양공급, 리페어샤인 인리치 나이트 크림

매일 영양 크림, 시트 마스크, 슬리핑 팩 등으로 피부를 관리하듯 헤어 역시 '집중 케어'가 필요하다. 손상된 모발이 가장 회복하기 쉬운 시간은 피부 재생 시간과 마찬가지로 밤이다. '인리치 나이트 크림'은 건조하고 부스스한 모발을 매끄럽고 윤기 있게 가꿔주는 집중 영양 슬리핑 트리트먼트다. 특히 폼 시술 후 수분과 영양이 부족한 모발을 케어해 촉촉하고 반짝이는 윤기를 선사한다. 씻어낼 필요 없이 로션처럼 바르고 자기만 하면 다음 날 달라진 머릿결을 눈으로 직접 확인할 수 있다. 아침마다 영기고 부스스한 머리가 고민이라면 인리치 나이트 크림을 눈여겨볼 것.



7 헤어스타일을 오랫동안 유지하고 싶다면, 디자인 스프레이 다양한 헤어스타일을 연출한 그대로 오랫동안 유지해주는 스프레이. 덧붙여도 끈적임과 뭉침 없이 자연스럽게 스타일을 연출할 수 있어 텍스처 고정을 원하는 남녀 모두 사용할 수 있는 범용적인 스프레이이다.

2 자연스럽게 건강한 윤기를 원한다면, 크래프트 내추럴 왁스 신뜻한 사용감과 유연한 몰딩력으로 내추럴한 스타일을 연출해주며, 습한 환경으로부터 헤어스타일을 보호해준다. 헤어스타일을 덜어 충분히 공기만큼 손에 쥐듯 짚을 비벼준 후 주먹 쥐듯 짚을 잡아가며 스타일링한다.

4 산뜻하고 매끄럽게 빛나는 헤어스타일을 원한다면, 글램 피니셔 끈적임 없이 산뜻한 윤기를 부여해주는 광택 스프레이. 부드럽고 빛나는 머릿결을 연출해줘 특히 롱 헤어에는 빼놓을 수 없는 마무리 아이템이다. 전체적으로 분사해 광채 헤어를 연출하자.

웨이브에 스타일을 더하다 웨이브를 아름답게 연출하고 손상된 모발을 완벽하게 케어했다면 이제 스타일 익스프레션을 사용할 차례.

3 촉촉한 웨이브를 오래 유지하고 싶다면, 몰딩 글레이즈. 풍성하고 탄력 있는 컬을 위한 스타일링 글레이즈. 폼을 한 모발에는 생동감을 생머리에는 볼륨감을 제공해준다. 윤기와 광택을 부여해 푸석한 모발을 촉촉하고 차분하게 마무리할 수 있다.

5 촉촉한 헤어가 고민이라면, 볼륨 프라이머. 헤어 볼륨과 컬 스타일링을 동시에 완성해주는 아이템. 볼륨을 원하는 부위에 골고루 분사한 다음 스타일링 후 건조시켜 마무리한다. 생기 있고 풍성한 볼륨과 릿지가 살아있는 컬 스타일을 볼 수 있다.

AFTER SUMMER DAYS

여름을 만끽한 후유증이 고스란히 남은 헤어 구출 작전. 다양한 헤어스타일 연출로 손상된 모발을 관리하는 방법, 이름도 스타일도 각각각색인 펌 종류, 여름철 헤어스타일과 찰떡같이 잘 어울리는 향을 참고해 여름 막바지에 남겨진 헤어 고민을 해결해보자.



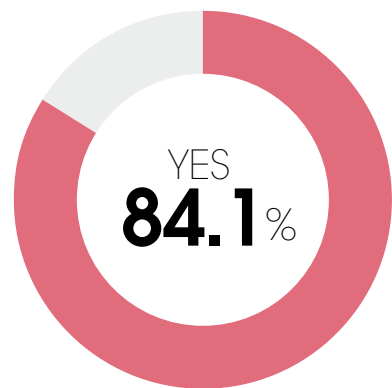
손상 모발 관리 어렵지 않아요!

여름을 화끈하게 즐긴 흔적을 완벽하게 회복시킬 일만 남았다. 펴이나 염색 등 다양한 헤어스타일 연출로 손상된 모발을 관리하기 위해 아모스프로페셔널 전문가들이 나섰다.

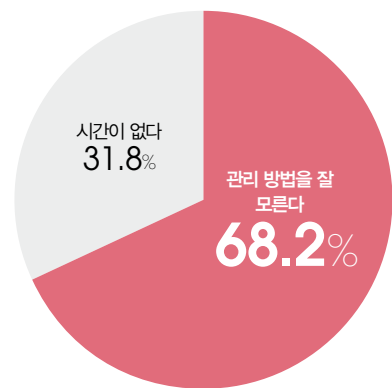


*본 내용은 2018년 6월 25일부터 7월 2일까지 (우먼센스) 홈페이지와 SNS 계정을 통해 실시한 '여름철 헤어스타일 연출로 손상된 모발 관리'에 대한 설문조사이다.

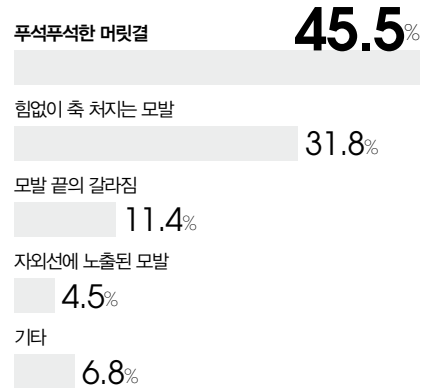
Q 손상된 모발을 관리한다?



Q 손상된 모발 관리가 어려운 이유는?



Q 손상된 모발의 큰 고민은 무엇인가요?



Q1

두피의 자극을 줄이는 염색 주기는 어느 정도인가요? 그리고 염색한 후에 컬러를 오랫동안 유지하는 방법이 궁금해요. (30대, 여)
당일 두피 컨디션에 따라 자극의 정도는 다를 수 있어요. 염색 시술 시 두피 자극을 최소화하려면 염색 주기를 조절하는 것도 좋지만, 시술 전 두피 보습제 또는 두피 전처리제를 사용해 두피를 보호하는 것이 더 효과적입니다. 염색 후 컬러를 오래 유지하고 싶다면 '칼라포스 샴푸'를 사용하고 자외선으로부터 모발을 보호해주는 미스트 또는 에센스를 사용해 모발의 반사 빛이 오랫동안 유지될 수 있도록 관리해주세요.



Q2



햇볕이 강해지는 요즘, 점점 가르마가 흰해지고 머리카락이 빛바랜 느낌이 들어요. 자외선에 자주 노출되어 그런 것 같은데 관리 방법이 궁금해요. (30대, 여)
햇볕에 오래 노출되면 피부가 까맣게 타듯 모발도 색이 변합니다. 더군다나 가르마 부분은 두피가 노출되어 건조해지기 쉽고 이로 인해 영양 성분이 모발에 제대로 전달되지 않아 가르마가 눈에 띄게 뚜렷해 보일 수 있죠. 평소 외출하기 전 모발 보호 기능이 있는 제품을 사용해 색 바램을 줄이세요. 또한 두피와 모발의 건조함을 방지하기 위해 보습 기능이 있는 샴푸, 트리트먼트, 에센스 사용을 권장합니다.

자른 염색과 올바르게 못한 열기구 사용으로 머리끝이 갈라지고 푸석해졌어요. 손상 부분을 자르는 방법 외에 다른 관리 방법은 없을까요? (30대, 여)
손상된 모발은 자르는 것이 가장 빠른 방법이지만 긴 머리를 유지하고 싶을 때 주기적으로 모발 클리닉을 찾아 손상모를 개선해주세요. 모발을 케어하는 샴푸와 마스크를 사용해 머리를 감을 때 모발이 엉키는 현상을 방지해주는 것도 좋아요. 열기구 사용 전 '리페어 사인 히트-업 솔루션'을 발라 열로부터 모발을 보호하는 것도 손상을 줄이는 방법 중 하나입니다.



Q3



Q4 열펌 후 다음 펴는 언제쯤 해야 모발 손상이 덜할까요? (40대, 여)
열펌 시술 후 최소 2~3개월 지나 다시 열펌 시술을 하기를 추천하며, 꾸준한 홈 케어를 병행하면 모발 손상을 최소화할 수 있습니다.

모발 자체가 가늘어서인지 볼륨이 살아나지 않아요. 모발을 풍성하게 관리하는 방법을 알려주세요. (30대, 여)
모발이 가늘다면 샴푸 후 머리를 앞으로 숙여 말려주세요. 이처럼 모근과 반대 방향으로 말려주면 뿌리의 볼륨이 살아나는 것을 느낄 수 있죠.



Q5

Q7

손상모는 꼭 손상 모발 샴푸를 사용해야 하나요? 린스나 트리트먼트를 사용하면 모발이 찰랑거리는데, 일시적인 효과인지 정말 모발에 영양을 부여하는지 궁금해요. (30대, 여)
손상모는 물이 닿으면 서로 엉기고 그 상태로 세정을 하면 모발이 더 들러붙고 엉키면서 손상됩니다. 그렇기 때문에 모발을 보호하는 성분이 함유되어 샴푸 시 손상을 방지해주고 풍성한 거품으로 두피와 모발을 깨끗하게 세정하는 손상모 전용 샴푸를 사용하는 것이 좋습니다. 린스는 모발 표면에 코팅막을 입혀 일시적인 부드러움을 선사하는 제품이고, 트리트먼트는 모발 손상으로 빠져나간 영양분을 채워주는 성분들이 들어 있는 제품입니다. 지속적으로 모발 손상을 케어하고 싶다면 '리뉴 마스크 CMC' 사용을 권합니다.



나이가 들수록 모발이 푸석하고 힘이 없어지는데, 윤기 있고 건강한 머릿결을 만드는 방법을 알려주세요. (50대, 여)
두피가 노화되면 모발 건강을 유지해주는 영양 성분을 잡아주는 힘이 약해지고 모발의 영양 공급력도 줄어들면서 머릿결이 푸석해지고 힘이 없어집니다. 윤기 있고 건강한 머릿결을 위해서는 두피 케어가 중요하다는 의미죠. 두피 환경 개선 기능이 있는 '퓨어스마트 샴푸'로 세정 및 영양 보충을 해주고, 윤기 있는 모발을 위해 사용감이 무겁지 않은 '에너지 오일 세럼' 사용을 권장합니다. 또한 음식물로도 영양 공급이 가능하므로 두피와 모발에 좋은 검은콩, 현미, 해조류를 자주 섭취하는 것이 좋습니다.



Q6



펌, 이름이 뭐예요

펌이라고 다 같은 펌이 아니다. 컬의 형태, 방법, 목적에 따라 다양각색으로 불리는 펌에 대해 알아봤다.

헤어의 볼륨을 살리는 펌

- 1 뿌리펌** 가늘고 축축 처지는 모발과 빈약해 보이는 머리숱을 보완해준다. 컬을 강하게 넣기보다 한 듯 안 한 듯 자연스럽게 볼륨감을 살려주기에 으뜸이다.
- 2 아이론펌** 1~2cm의 작지만 탄력 있는 볼륨을 연출해주며 다른 펌과 동시에 진행할 수 있다. 아이론 크기에 따라 볼륨 조절이 가능하나 자국이 생길 수 있다는 단점이 있다.
- 3 애드펌** 앞머리가 없는 헤어스타일에 어울리며 뿌리 부분에 3~4cm의 드라마틱한 볼륨감을 완성해준다. 자국이 없으나 볼륨이 커서 시간이 지날수록 처지기 쉽다.
- 4 루트펌** 볼륨 크기가 작아서 고정력이 높고 가늘고 축축 처지는 모발을 힘 있게 살려준다. 다른 펌과 동시에 시술이 가능하다.



시술 방법에 따른 일반펌&열펌



1 일반펌 볼륨감이 장적인 일반펌은 일명 뽀글머리로 불리는 스타일이 대표적이다. 열펌보다 세련된 느낌은 덜하지만 모발 손상이 적고 가격도 저렴한 데다 시술 시간이 짧다. 컬의 모양을 잡아주는 릿드와 폼제로 웨이브를 만드는 일반펌은 모발에 수분감이 있으면 컬이 살아난다. 뽀글뽀글한 컬 연출을 원하거나 모발 손상이 걱정되는 이에게 제격이며, 펌 시술을 자주 하는 사람에게도 추천한다. 일반펌의 시술 주기는 여자는 3개월, 남자는 1개월이 적당하다. 모발의 수분에 따라 컬의 상태가 달라지는 일반펌은 모발이 건조해지기 전에 에센스를 충분히 바르는 것이 필수다. **2 열펌** 곱슬머리를 교정해주는 열펌은 자연스러운 컬을 연출해주는 것이 특징. 이름처럼 열을 이용해 컬을 만들며 탄력 있는 웨이브가 오랫동안 유지된다. 일반펌보다 깔끔한 컬을 완성해주는 대신 모발 손상이 있고 사후 관리가 중요하다. 열펌 전용 샴푸를 사용해 두피와 모발의 유수분 밸런스를 맞춰주고 영양을 공급해 모발이 건조해지지 않게 관리해야 한다. 열펌 전용 헤어 에센스를 타월 드라이 직후에 바르는 것이 모발 손상을 줄이는 방법이다.



주인공은 나야 나, 대세 펌

1 글램펌 여신처럼 우아하고 여성스러운 분위기를 연출해주며 얼굴이 작아 보이는 효과를 선사한다. 모발 중간부터 흐르는 듯한 자연스러우면서 릿지감 있는 웨이브가 특징. 컬이 굵어서 레이어드 컷과 함께 해야 전체적으로 헤어가 무거워 보이지 않는다. **2 히피펌** 요즘 가장 트렌디한 헤어스타일이다. 시술 후 연출에 따라 핑키한 느낌부터 색시한 무드까지 다채로운 룩을 소화한다. 뿌리부터 머리끝까지 컬이 살아 있어 풍성한 볼륨이 돋보이며 머리카락이 헝클어진 것처럼 부스스하게 연출하는 것이 핵심.



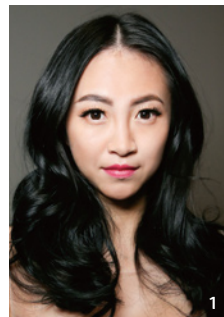
컬링 에센스 2X
뽀글뽀글한 컬을 힘 있게 잡아주며 건강한 윤기를 부여해 부스스한 느낌을 보완해준다.



컬링 에센스 예쁜 컬을 쉽게 손질할 수 있도록 돕고 끈적이지 않는 사용감이 특징.

펌이 처음이라면

- 1 물결펌** 긴 머리카락 어깨 정도 길이에 제격이며 컬이 물결처럼 연출되는 것이 특징. S컬이 돋보이는 물결펌은 사각턱을 보완해준다. 뿌리가 아닌 중간부터 컬을 맡아 시선을 위쪽으로 분산시켜 턱이 가늘어 보이는 효과를 선사한다.
- 2 러블리펌** 긴 머리의 여성들이 선호하며 모든 얼굴형에 잘 어울리는 무난한 헤어스타일이다. 세로로 늘어지는 S컬로 풍성한 느낌을 자아내고 드라이할 때 컬을 뒤 방향으로 돌돌 말아주는 것이 좋다. 열펌으로 진행하므로 시술 후에는 수분 제품으로 꾸준히 관리해야 한다. **3 세팅펌** 살롱에서 가장 많이 시술하는 스타일로 일반펌보다 웨이브가 탄력 있고 유지 기간이 길다. 대신 머리 길이가 길어야 하며 시술 후 1~2일간 샴푸를 하지 않아야 웨이브가 쉽게 풀리지 않는다. 일반펌의 굵은 컬이 약간 풀린 듯한 느낌으로 연출된다.

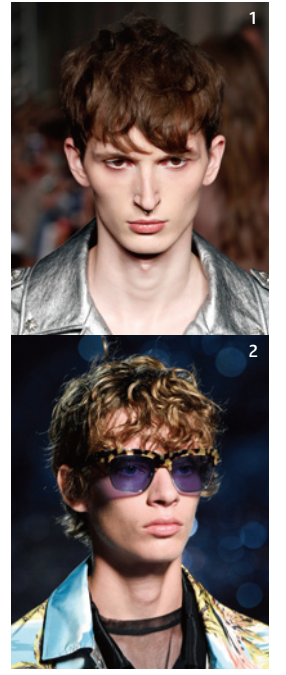


크래프트 내추럴 왁스
고정력이 뛰어나 여름철 습한 날씨에도 스타일을 유지해주며, 사용감이 신뜻하다.



펌 하나로 분위기 여신 되기

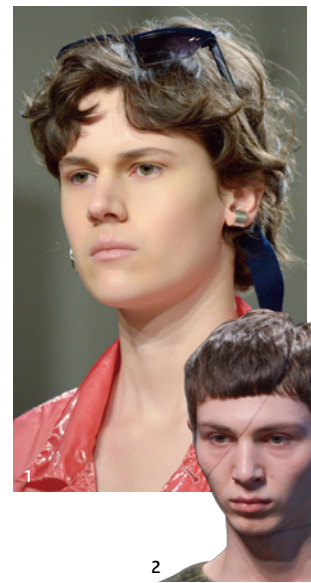
1 바디펌 어깨 정도의 어중간한 길이에 단번에 단아하고 기품 있는 스타일로 변신시킨다. C컬과 S컬을 섞어서 시술하며 모발 끝이 뒤 방향으로 뒤집히는 모양이다. **2 퓨전펌** 매직 스트레이트와 세팅펌을 섞은 스타일이다. 곱슬기가 심하고 숱이 많으며 부스스한 헤어가 고민인 이들에게 추천. 뿌리 쪽 신생 머리는 매직기로 곱게 펴고 머리끝은 C컬이나 S컬로 여성스러운 웨이브를 넣어주면 차분하면서 세련된 헤어스타일 완성. **3 루즈펌** 컬이 살짝 풀린 듯 자연스럽게 연출되는 펌으로 드라이한 듯한 스타일을 완성해준다. S컬로 청순한 분위기를 자아내며 일반펌에 흔히 쓰인다.



몰딩 젤 섬세함이 요구되는 디테일한 텍스처와 은은한 윤기를 연출해준다.

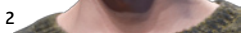
살아 있는 컬의 텍스처

1 새도우펌 샴푸 후 별다른 손질을 하지 않아도 아이론으로 연출한 것처럼 자연스러운 질감이 살아 있는 컬을 연출해준다. 덩수룩한 머리와 곱슬머리를 차분한 스타일로 만들어주는 새도우펌은 옆머리를 다운펌으로 누르거나 투블록으로 시원하게 자르면 세련된 분위기가 더해진다. **2 웨트펌** 여름 시즌에 각광받는 헤어스타일로 스타일리시하고 섹시한 분위기를 풍긴다. 샴푸 후 두피를 중심으로 차가운 바람으로 말려 볼륨감을 살린 후 젤을 뭉치지 않게 나눠서 앞머리와 정수리 부분에 주먹을 쥐듯 발라주면 된다. 결마다 텍스처가 살아 있어 멋스럽고 가르마를 타면 남성미가 배가된다.



머리숱을 살리는 펌

1 베이비펌 강한 컬이 부담스럽다면 내추럴한 베이비펌을 시도해보자. 모발의 가는 부분을 중심으로 말아주면 컬의 탄력이 증가되고 유지력이 높아진다. 풍성한 볼륨감으로 적은 숱을 보완해주며 귀엽고 활동적인 분위기를 연출해준다. **2 댄디펌** 머리 손질이 익숙하지 않거나 직모 또는 모발에 힘이 없는 남성에게 제격이다. 머리가 풍성해 보이고 컬이 오랫동안 유지되며 부드러운 이미지를 연출해준다. 모발이 부스스해 보일 수 있으므로 너무 강하게 컬을 넣지 않는 것이 좋다.

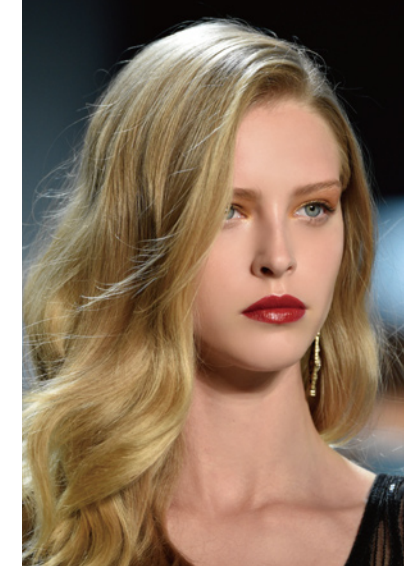
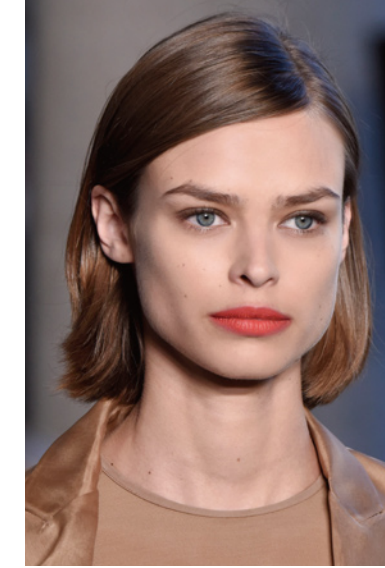




향기로운 헤어

쫘뽀한 장마철에는 향수 대신 헤어 케어에 공들이자. 헤어의 마무리 터치 하나만 달라져도 귀귀한 정수리 냄새가 감쪽같이 사라지고 향수보다 더 가볍게, 오래도록 은은한 향기가 지속되므로.

여름철 목직인 공기는 그 어떤 향수로도 커버되지 않는다. 게다가 체취를 가리고자 뿌린 향수가 습기와 더해져 귀귀한 냄새로 변하기 쉽다. 이럴 땐 헤어 냄새와 체취는 가리면서 가볍게 향기를 남기는 제품을 선택하자. 특히 매일 아침 헤어 케어의 마무리 단계에서 헤어 오일이나 미스트를 사용할 것. 그날의 룩과 기분에 따라 다른 향수를 선택하듯 헤어 제품 역시 스타일에 맞춰 향기를 고르면 더욱 좋다.



사랑스러운 히피즘 X 프루티 플로럴 계열

꼬불꼬불 발랄한 히피즘은 시트러스와 플로럴 모두 어울리지만 프루티 플로럴 계열의 향을 더하면 사랑스러우면서도 자유로운 매력이 배가된다. 복숭아와 딸기, 망고 등 달콤한 향기로 귀엽고 발랄한 분위기를 연출한 다음 여성스러운 재스민이나 장미 향을 은은하게 남길 것. 한층 사랑스럽고 여성스러운 매력을 표현할 수 있다. 일반적으로 복숭아와 장미 등 핑크 컬러의 꽃과 과일을 블렌딩한 향이 히피즘과 잘 어울리니 참고하자.



시크한 단발 보브컷 X 시트러스 계열

앞머리가 없는 짧은 보브컷은 시크하고 정갈한 이미지를 동시에 연출할 수 있다. 깨끗하고 시원한 코트이나 리넨 계열의 향기를 선택하면 정갈한 이미지를 강조할 수 있고 목직인 우디 계열을 뿌리면 도회적이고 시크한 매력을 어필할 수 있다. 시트러스 계열의 향도 추천한다. 남성과 여성 모두 좋아하는 시트러스 향기는 시크하면서 신선한 분위기를 연출에 적격이다. 특히 베르가모트와 바베나 향이 더해진 제품은 여름에 사용하기 좋다.



우아한 굵은 웨이브 X 오리엔탈 계열

굵은 웨이브의 긴 헤어스타일은 우아함과 여성스러움의 상징이다. 이런 이미지에 어울리는 향기는 살짝 목직하고 진향이 은은하게 오래가는 오리엔탈 계열. 머스크와 앰버 등 동물성 향료를 베이스로 한 오리엔탈 향기에 풍성한 꽃 향을 더하면 여성스럽고 관능적인 매력을 연출할 수 있다. 꽃 향기는 일랑일랑이나 재스민처럼 여성스럽고 매력적인 향이 좋으며, 여기에 부드럽고 따뜻한 느낌을 표현하고 싶다면 바닐라 향을 더할 것.

향수보다 매력적인 아모스의 헤어 컬렉션

샤워 케어 이미지

1 리페어포스 테라피 에센셜 오일
화사하고 밝은 느낌을 선사하는 피치 향과 레드 프루티의 매력적인 향이 만나 은은하고 우아한 진향을 남긴다. 손상된 거친 모발에 윤기를 부여하면서 단백질과 지질을 보충해 모발을 더욱 건강하게 가꿔준다.



2 리페어사인 에너지 오일 세럼
헤어에 즉각적으로 윤기와 수분감을 부여하며, 머스크와 파우더리한 향을 베이스로 달콤한 프루티와 우아한 플로럴의 향긋한 향기를 더한다. 열기구에 의해 손상되고 건조해진 모발을 케어한다.



3 칼라포스 CC 미스트
염색 후 모발의 컬러가 오래 유지될 수 있도록 도와주며 복숭아, 청포도 등 달콤한 향으로 시작해 향기로운 작약과 장미를 거쳐 목직인 머스크 향으로 마무리된다. 모발을 유연하게 가꿔 엉키지 않게 도와준다.



이달의 에디터 픽

강렬한 햇빛에 제일 먼저 노출되는 여름철 두피를 위해 열은 내리고 수분감을 더해줄 제품들이 매거진에 소개되었다. 7월 한 달 에디터들이 선택한 아모스프로페셔널 제품을 매거진 속에서 만나보자.



엘르
여름의 뜨거운 열기를 다스려주는 쿨링 아이템으로 퓨어스마트 샴푸 쿨이 소개되었다.



바자
애프터 케어 제품으로 두피 건강을 관리해주는 퓨어스마트 샴푸 쿨이 소개되었다.



보그
스타일과 외모에 영향력을 끼치는 헤어에 관한 내용 중 두피를 가꾸주는 제품으로 퓨어스마트 샴푸 쿨이 소개되었다.



코스모폴리탄
햇볕에 노출되어 자극받은 두피의 열을 내리는 데 도움을 주는 아이템으로 퓨어스마트 샴푸 쿨이 소개되었다.

2018 아모스프로페셔널 아카데미 정기 교육 프로그램

| 교육 시작 일자 | 9월 | 10월 |
|--------------------|---------------------------------|---------------------------------|
| 칼라 마스터즈 칼라 베이직 | 본사 8, 15, 22, 29(월) | 본사 8, 15, 22, 29(월) |
| 칼라 마스터즈 칼라 에센셜 | 대진/대구/광주/부산 2, 16, 23, 30(화) | 대진/대구/광주/부산 2, 16, 23, 30(화) |
| 칼라 마스터즈 칼라 디자인 | 본사 10, 17, 24, 31(수) | 본사 10, 17, 24, 31(수) |
| 컷트 마스터즈 파운데이션 | 본사 3, 10, 17, 10/1(월) | 본사 3, 10, 17, 24, 31(수) |
| 컷트 마스터즈 펀더멘탈 맨 | 본사 6, 13, 20, 27(목) | 본사 6, 13, 20, 27(목) |
| 컷트 마스터즈 펀더멘탈 우먼 | 본사 2, 16(화) | 본사 2, 16(화) |
| 스타일링 마스터즈 스타일링 베이직 | 본사 23, 30(화) | 본사 23, 30(화) |
| 스타일링 마스터즈 매직 드라이 | 본사 6, 13, 20, 27(목) | 본사 6, 13, 20, 27(목) |
| 스타일링 마스터즈 4050 스타일 | 본사 4, 11, 18(화) | 본사 4, 11, 18(화) |
| 폼 마스터즈 베이직 와인딩 | 본사 4, 11, 18(화) | 본사 4, 11, 18(화) |
| 폼 마스터즈 핫폼 테크닉 | 본사 4, 11, 18(화) | 본사 4, 11, 18(화) |

칼라 마스터즈 칼라 베이직

칼라 입문 과정으로 색채의 삼색성을 이해하고, 살롱 워크를 위한 칼라 기초 이론과 칼라 시술별 도포 테크닉을 익혀 칼라 기초를 마스터하는 과정 **추천 스태프**

칼라 마스터즈 칼라 에센셜

효과적인 칼라 시술을 위한 필수적인 과정으로 칼라 시술의 단계별 접근을 통한 헤어 살롱 염색 시술의 기반을 다지는 칼라 실무 과정 **추천 주니어**

칼라 마스터즈 칼라 디자인

트렌디한 칼라 연출을 위한 호일 워크 테크닉들을 접하고, 고객의 이미지 진단을 하여 고객의 장점을 강조해주며 시각적 이미지를 매력적으로 만들어 줄 수 있는 디자인 칼라 고급 과정 **추천 디자이너 (칼라 에센셜 이수자)**

컷트 마스터즈 파운데이션

컷트 입문 과정으로 이론과 기초 실습을 바탕으로 헤어 살롱에서의 컷트 실무를 대비한 여성 베이직 컷트 과정 **추천 주니어**

컷트 마스터즈 펀더멘탈 맨

컷트 입문 과정으로 이론과 기초 실습을 바탕으로 헤어 살롱에서의 컷트 실무를 대비한 남성 베이직 컷트 과정 **추천 주니어 (파운데이션 이수자)**

컷트 마스터즈 펀더멘탈 우먼

두상 변화에 따른 이상적인 컷트 스타일 연출을 위한 필수 테크닉으로 도해도 그리기와 읽기, 컷트 베리에이션을 적용한 실무 적용화 과정 **추천 디자이너 (펀더멘탈 맨 이수자)**

컷트 마스터즈 컨템포러리

헤어 세미컷 및 모량에 따라 디스크백션과 스트록 테크닉을 적용한 고급 심화 컷트 교육 과정 **추천 디자이너 (펀더멘탈 우먼 이수자)**

스타일링 마스터즈 스타일링 베이직

드라이가 형성되는 과정과 얼굴형, 두상 형태에 따른 이미지 연출을 하기 위해 드라이기와 아이론을 사용하여 다양한 스타일을 만들어내는 과정 **추천 스태프**

스타일링 마스터즈 매직 드라이

살롱에서 누구나 사용하고 있는 매직기, 아이론을 활용하여 다양한 유행 헤어스타일을 완성하는 과정으로 기기를 활용한 스타일링 테크닉을 익히는 과정 **추천 주니어**

스타일링 마스터즈 4050 스타일

중년 헤어스타일에 대해서 심도 있게 배울 수 있는 과정, 40~50대 트렌디 스타일로 여성뿐만 아니라 남성 스타일까지 컷트, 폼, 스타일링까지 한 번에 완성하는 과정 **추천 디자이너**

폼 마스터즈 베이직 와인딩

두피에 의한 각도와 와인딩 시술 방법을 이해하여 가로, 세로, 사선, 트위스트 등 여러 가지 기본 와인딩 테크닉을 익혀 컬이 형성되는 원리와 볼륨감을 연출하는 과정 **추천 스태프**

폼 마스터즈 핫폼 테크닉

열평의 이론적 접근과 시술적 응용 매뉴얼로 매칭하여 웨이브, 굽음, 교정, 손상 케어를 위한 열평 시술 완성도를 높이는 과정 **추천 주니어**

* 정기 교육 신청하기(아모스 모바일 아카데미 앱)



- 정기 교육 문의 고객센터 080-023-0707
- 접수 방법 교육 시작 1개월 전부터 아모스 모바일 아카데미 앱을 통해 신청 가능합니다.(매월 1일~영업일 기준 말일 23시까지)
- 정기 교육 일정 확인 홈페이지, 헤어 스토리, 아모스 모바일 아카데미 앱을 통해 연간 일정 확인 가능.
- 교육 취소 규정 아모스 모바일 아카데미 취소 및 환불 규정에 따라 진행. 자세한 사항은 아모스 모바일 아카데미 앱을 참고하시기 바랍니다.

2018 PRODUCT LINE UP

COLOR

영구 염도

칼라제닉 트루싱크 S 80 ml, 칼라제닉 잇츠 글로우 80 ml, 칼라제닉 녹차빛채 150 g·150 ml

헤어 매니큐어

칼라루시드 200 g

염도 기타

칼라제닉 트루싱크 에스 디벨로퍼3 1000 ml, 칼라제닉 트루싱크 에스 디벨로퍼6 1000 ml, 칼라제닉 산화제 9% (35% 과산화수소수) 1000 ml, 컨디셔닝 부스터 15 ml×8 개, 칼라제닉 헤어 블리치 500 g, 칼라제닉 멀티 리머버 120 ml, 칼라루시드 에이드 컨트롤러 500 ml, 칼라제닉 퀴 본드 300 ml, 칼라제닉 잇츠 글로우 디벨로퍼3 1000 ml, 칼라제닉 잇츠 글로우 디벨로퍼6 1000 ml

열평

루미네이터 EX 400 ml, 크림중화 500 ml, 액상중화 500 ml (Hit), 루미네이터 H 400 ml, 크림중화 500 ml, 액상중화 500 ml (Hit), 루미네이터 N 400 ml, 크림중화 500 ml, 액상중화 500 ml (Hit), 루미네이터 소프트 400 ml, 뉴트럴라이징 리퀴드 500 ml (New), 루미네이터 PB 295 ml×2 개, 루미네이터 파워 리뉴 크림 500 ml, 루미네이터 PC 400 ml

열평

아미노 매직셋팅폼 익스트림 400 ml, 크림중화 500 ml, 액상중화 500 ml, 아미노 매직셋팅폼 노일 400 ml, 크림중화 500 ml, 액상중화 500 ml, 아쿠아 볼륨매직 엑스트라 400 ml, 크림중화 400 ml, 액상중화 500 ml, 아쿠아 볼륨매직 소프트 400 ml, 크림중화 400 ml, 액상중화 500 ml, 듀얼스타일폼 250 g·300 ml, 볼륨셋팅폼 각 100 ml

멀티폼

실키 블루밍 폼 각 150 ml (Hit), 발효곡물폼 100 ml·125 ml, 밀기폼 각 150 ml, 휘핑 컬리 폼 각 150 ml, 아쿠아-인 플러스 각 400 ml, 아쿠아-인 에센셜 각 150 ml, 더 클리니컬 CMC 500 ml

일반 폼

콜라겐 에센스폼 100 ml·125 ml, 에브리컬 시스템폼 100 ml·125 ml, 칼리 컬리폼 각 100 ml, 에이플러스 시스템폼 각 100 ml, 피엔피 치오편 각 100 ml, 폼 뉴트럴라이징 리퀴드(중화제) 500 ml

베이스케어

칼라&폼 샴푸, 컨디셔너 1000 g·1000 ml, 딥 클린 샴푸, 컨디셔너 1000 g·1000 ml, 아쿠아 밸런싱 마스크 1000 ml, 모이스처 밸런싱 헤어 로션 300 ml, 소프트닝 컨디셔너 250 ml, 3D-하이퍼 PPT 300 ml×2 개

SCALP

녹차실감

녹차실감 샴푸(엑오) (지생두피 타입) 500 g (Hit), 녹차실감 샴푸(엑디) (중·건생두피 타입) 500 g (Hit), 녹차실감 샴푸(엑스) (민감성두피 타입) 500 g (Hit), 녹차실감 인텐시브 모이스처 팩 250 ml (Hit), 녹차실감 인핸싱 토닉 (인삼엑스) 80 ml (Hit), 녹차실감 볼륨 미스트 140 ml (Hit)

퓨어스마트

퓨어스마트 샴푸 (프레시) 500 g, 퓨어스마트 샴푸 (모이스트) 500 g, 퓨어스마트 샴푸 (쿨) 500 g, 퓨어스마트 팩 300 ml, 퓨어스마트 필링 20 ml×6 개, 퓨어스마트 데오 콜 미스트 100 ml, 센시더마 샴푸 500 g, 센시더마 스킵 수터 100 ml

리페어포스

리페어포스 샴푸 500 g, 리페어포스 키토 트리트먼트 750 ml·250 ml, 리페어포스 키토 트리트먼트 CMC 750 ml·200 ml (Hit), 리페어포스 리뉴 마스크 CMC 200 ml (Hit), 리페어포스 헤어 BB크림 100 ml, 리페어포스 테라피 에센셜 오일 100 ml, 리페어포스 픽스-업 부스터 15 ml×10 개, 인리치 샴푸 500 g, 히트-업 솔루션 200 ml, 에너지 오일 세럼 80 ml (Hit), 인리치 나이트 크림 180 ml

리페어사인

인리치 샴푸 500 g, 히트-업 솔루션 200 ml, 에너지 오일 세럼 80 ml (Hit), 인리치 나이트 크림 180 ml

컬링 에센스

컬링 에센스 2X 150 ml (Hit), 컬링 에센스 150 ml (Hit), 컬링 부스팅 앵글 10 ml×15 개, 칼라포스 프로텍티브 샴푸 500 g, 칼라포스 리브 인 트리트먼트 180 ml, 칼라포스 CC 미스트 140 ml

칼라포스

칼라포스 프로텍티브 샴푸 500 g, 칼라포스 리브 인 트리트먼트 180 ml, 칼라포스 CC 미스트 140 ml

EXTEND

컬링 에센스

컬링 에센스 2X 150 ml (Hit), 컬링 에센스 150 ml (Hit), 컬링 부스팅 앵글 10 ml×15 개, 칼라포스 프로텍티브 샴푸 500 g, 칼라포스 리브 인 트리트먼트 180 ml, 칼라포스 CC 미스트 140 ml

PERFECT RENEW

그린티 액티브

그린티 액티브 스케일러 15 ml×6 개, 그린티 액티브 샴푸 350 g, 그린티 액티브 마스크 200 ml

HAIR CARE PROGRAM

아미노바이탈

AF 바이탈 픽서 250 ml (Hit), A0 멀티 리머버 500 g, A1 케라틴 베이스 250 ml, A2 컬리 프로텍터 180 ml, A2 폼 프로텍터 300 ml, A3 컬리 실러 300 ml, A3 폼 실러 300 ml, A4 인텐시브 크림 100 ml (Hit), 아미노바이탈 샴푸 300 g

스타일 익스프레션

크라프트 텍처 왁스 80 ml, 크래프트 매트 왁스 80 ml, 크래프트 내추럴 왁스 80 ml, 몰딩 젤 300 ml, 몰딩 글레이즈 300 ml, 락킹 스프레이 300 ml, 디자인 스프레이 450 ml, 락킹 피니셔 200 ml, 글래 피니셔 200 ml, 볼륨 프라이머 200 ml

amos

PROFESSIONAL