

HAIR STORY

AMOS PROFESSIONAL MAGAZINE

no.174 september 2018



amos
PROFESSIONAL

contents

no.174 september 2018



MONTHLY PRODUCT

COLOR GENIC It's Glow

- 03 LOVE MYSELF
- 12 화장하는 여자
- 14 간절기 패션왕
- 16 탈모 두피 집중 영양 케어, 그린티 액티브 앰플
- 18 손상 모발을 위한 케미컬 펄 솔루션, 너리싱 샷 CMC

FEATURE

- 19 READY TO AUTUMN
- 20 환절기 두피 관리법
- 22 THANK YOU
- 24 머리 묶는 기술
- 26 정전기와의 사투에서 살아남는 법

NEWS

- 28 HAPPY CELEBRATION

MEDIA

- 30 이달의 에디터 픽!

PRODUCT LINE MAP

- 35 정기 교육 프로그램
- 36 프로덕트 라인업

FASHION INSPIRED
PROFESSIONAL TOUCHED

amos
PROFESSIONAL

고객상담실 080-023-0707

제품 구매 안내 아모스프로페셔널은 헤어 제품 전문 브랜드로 아모스프로페셔널 제품을 취급하는 헤어 샵, 전문 대리점, 일부 면세점에서 구입할 수 있습니다.
www.amosprofessional.com

아모스프로페셔널 헤어 스토리 통권 174호

발행일 2018년 9월 1일 발행처 (주)아모스프로페셔널
발행인·편집인 임중식 책임편집 조아란
편집진행 서울문화사 <우먼센스> 편집팀 편집장 이경아
에디터 양유리 디자인 베스트셀러바나나
사진 라라라 스튜디오 출력 워드프로세스 인쇄 태웅 P&H

LOVE MYSELF

칼라제닉 잇츠 글로우가 새치 없는 아름다운 헤어스타일 연출과 함께 개성을 극대화할 수 있는 2018 F/W의 다양한 룩을 제안한다.



2018 F/W HAIR COLOR TREND 'LOVE MYSELF'

그동안 새치 감추기에 급급했다면, 올가을에는 잇츠 글로우의 트렌드 컬러로 새치 커버는 물론 개성 넘치는 스타일을 연출해볼 것.



INSPIRATION

몸 건강과 정신 건강, 그 어느 한쪽으로도 기울지 않은 균형 있는 삶과 건강한 휴식이 요즘 화두다. 이와 함께 고전적인 전형을 탈피한 혁신이 2018년 F/W 시즌의 새로운 럭셔리이자 최고의 가치로 떠오르고 있다.

INDIVIDUALITY AND REAL WOMAN

더 나은 삶과 의미 있는 관계의 중요성이 커지면서 개인의 개성과 파워도 중요시되고 있다. 이는 2018 F/W 컬렉션에서도 오프이 드러났다. 모델의 개성을 그대로 살린 헤어와 메이크업을 선보인 것. 알렉산더 왕의 'Modern CEO', 'Corporate Chic', 막스마라의 'Female Power Dressing 2.0' 등 여성의 파워를 이야기하는 키워드도 등장했다. 여기에 '사회적 약자'로 치부되던 여성들이 #MeToo 운동과 함께 여성 혐오 등 사회 문제에 목소리를 내며 스스로 위상을 높이기 위해 많은 활동을 하고 있다.



아모스프로페셔널이 제안하는 2018 F/W HAIR TREND LOOK

무엇에도 얽매이지 않은 자유롭고 주체 의식이 강한 여성이 점차 늘어나고 있다. 가정에서는 건강하고 따뜻한 엄마이자 아내, 일터에서는 프로페셔널한 커리어 우먼으로서 일과 삶의 균형을 유지하고 있는 것. 이렇듯 자신에게 집중하며 다양한 모습을 사랑하고 표현하는 여성을 위해 아모스프로페셔널은 2018 F/W 헤어 트렌드 테마로 'Love myself'를 잡았다. 균형 있는 삶과 함께 새로운 일을 즐기며 나만의 개성을 찾아 매력적으로 표현할 수 있는 방법. 잇츠 글로우가 새롭게 출시한 컬러와 함께 트렌디한 토틸 룩을 제안한다.



모카 브라운

애쉬 브라운

골드 브라운

2018 F/W HAIR COLOR TREND

MOCHA BROWN



잇츠 글로우 6MB(담적빛 어두운 갈색)

페미닌한 느낌의 쿠퍼 컬러에 은은한 자줏빛이 더해진 클래식 모카 브라운은 우아하고 기품 있는 이미지를 연출해준다.

GREY COVER

백모와 흑모의 균형을 높여 자연스러운 커버가 가능하다.

AUTUMN COLOR TIP

깊고 진한 색감의 부드러운 모카 브라운 컬러로 톤을 다운시킬 때 활용하기 좋다(가을 메이크오버 컬러로 추천).



ASH BROWN



잇츠 글로우 7AB(젯빛 갈색)

세련된 애쉬 컬러에 신비로운 바이올렛이 더해진 라벤더 딥 애쉬 브라운은 모던하고 세련된 이미지를 완성한다.

GREY COVER

백모와 흑모의 균형을 높여 자연스러운 커버가 가능하다.

AUTUMN COLOR TIP

밝게 퇴색된 모발에 중명도의 라벤더 딥 애쉬 브라운 컬러를 연출하고 싶을 때 활용할 수 있다(#MHBB 컬러로 추천).



GOLD BROWN



잇츠 글로우 6GB(금빛 어두운 갈색)

진하고 풍부한 골드 컬러에 따뜻한 오렌지빛이 더해진 리치 골드 브라운은 자연스럽게 생동감 있는 이미지를 표현해준다.

GREY COVER

백모와 흑모의 균형을 높여 자연스러운 커버가 가능하다.

AUTUMN COLOR TIP

은은하게 빛나는 골드 컬러로 내추럴하게 톤 다운된 컬러 연출이 가능하다(데일리 컬러로 추천).



사진: 케티이미지뱅크



여성스러운 소재와
라인을 새롭게
재해석한 레트로
스타일. 모카 브라운의
부드러운 느낌을 잘
살려준다.

Feminine Mocha



가장 나다운, 온전한 자아를 실현하는 아름다운 여성의 모습을
'모카 브라운'과 함께 표현한 룩.



일도 놓치지 않는 프로페셔널한 여성의 모습을 '애쉬 브라운'과 함께 모던하게 재현한 룩.

Classy Ash



슈트 룩과 애쉬 브라운으로 자신감 넘치고 지적인 이미지를 연출했다.

깊이감 있는 골드
브라운은 부드럽고
내추럴한 니트웨어와
잘 어울린다.



Natural Gold



일과 삶의 균형을 중시하는 여성의 건강하고 따뜻한 모습을 '골드 브라운'과 함께 담은 룩.



화장하는 여자

친숙한 스모키 메이크업부터 컬러풀한 메이크업까지 다채로운 2018 F/W 메이크업 트렌드.



SMOKEY EYES

스모키 메이크업이 트렌드로 돌아왔다. 눈두덩에 짙게 드리운 탁한 스모키를 벗어나 라인을 강조해 샤프한 느낌으로 변주된 것. 이번 시즌 메이크업 키워드인 매트한 피부 표현에 찰떡같이 잘 어울리는 라인 스모키는 아이라인을 깔끔하게 그려주는 것이 포인트다. 눈을 뜬 상태로 연출하고 싶은 스타일과 어울리는 아이라인 각도를 생각한 다음 펜슬 타입 아이라이너를 사용해 라인을 그린다. 라인을 눈 쪽으로 연결한 후 젤 타입 아이라이너로 속을 채우고 면봉으로 모양을 수정하면 끝.



COLORFUL EYES

S/S 메이크업으로 착각할 정도로 화려한 팝 컬러가 이번 F/W 시즌의 아이 메이크업을 물들였다. 블루, 오렌지, 핑크, 옐로 등 생동감 넘치는 컬러가 주역으로 어둡고 칙칙한 F/W 룩에 생기와 에너지를 불어넣는다. 아이섀도우와 같은 컬러의 마스크라로 통일감을 주면 보다 개성 있는 스타일을 연출할 수 있다.



NATURAL SKIN

화장을 한 듯 안 한 듯한 내추럴 베이스 메이크업이 이번 시즌에도 강세다. 펜슬 타입의 컨실러로 잡티와 결점은 감추고 산뜻하게 마무리되는 파운데이션을 얇게 펴 발라 본연의 피부 결을 살려줄 것. 자연스러움을 강조한 이 메이크업의 핵심은 광이 나지 않는 매트한 피부 표현이다. 파우더를 문힌 브러시를 T존 부위를 중심으로 가볍게 쓸어주어 보송보송하게 마무리하면 된다.

사진: 이미미에이전시



MLBB LIP

F/W 색조 메이크업 중에서도 립 컬러가 단연 대세. 특히 이번 시즌 새롭게 등장한 MLBB 컬러인 #으깬장미는 단어 그대로 장미를 으깨어 입술에 바른 듯, 장미 본연의 색을 그대로 표현한 컬러다. 아모레퍼시픽 연구원, 메이크업 아티스트, 컬러 전문가와 200여 명의 고객이 모여 무려 2,000번 이상의 테스트를 거친 결과, 한국 여성들에게 가장 잘 어울리는 립 컬러로 제안했다. 가을과 잘 어울리는 새로운 데일리 컬러로 과하지 않으면서도 우아하고 매력적인 분위기를 연출할 수 있다.



2018 AUTUMN TREND LIP COLOR

#으깬장미 CRUSHED ROSE

아모스프로페셔널도 F/W 트렌드 헤어 컬러를 제안하는 화보의 립 컬러로 #으깬장미를 사용해 토틸 트렌드 룩을 완성했다. 가을 헤어 컬러에 어울리는 #으깬장미 립 컬러와 함께 나만의 인생 룩을 완성해보자.



스노우 카메라로 QR코드를 찍어보세요.



컬러어뎀 스노우 필터로 셀카어뎀? 컬러어뎀 스노우 필터로 셀카를 찍어 SNS에 올리면 #으깬장미 립 컬러를 드립니다. 자세한 내용은 캠페인 사이트에서 확인하세요.

캠페인 사이트 www.colorautumn.com

간절기 패션왕

변덕스러운 날씨 때문에 옷 입기가 애매한 간절기에 유용한 니트와 슈트 스타일.



REAL FEMININE

어깨를 타고 흐르는 자연스러운 웨이브 헤어와 니트가 만나면 여성스러움이 극대화된다. 매치하는 아이템에 따라 다양한 룩을 연출할 수 있는 니트는 일교차가 심한 간절기에 활용도가 높다. 하늘하늘한 시폰 소재 원피스 위에 입거나 니트 상의에 벨트를 매면 우아한 곡선이 살아나는 페미닌 룩이 완성된다. 좀 더 개성 있는 니트 스타일에 도전하고 싶다면 시린 장식이나 메탈릭 소재처럼 니트와 상반되는 느낌의 하의를 선택해볼 것. 이때 액세서리는 여성미 가득한 플라워나 도트 패턴이 좋고, 빈티지한 골드 소재는 룩에 고풍스러움을 더한다.



EXECUTIVE CHIC

도회적인 분위기를 물씬 풍기는 슈트가 2018 F/W 트렌드로 떠올랐다. 블랙과 네이비 컬러가 주를 이루던 종전과 달리, 이번 시즌에는 체크 패턴을 영입해 클래식함을 극대화하고 생동감을 불어넣었다. 변화된 슈트 룩에 어울리는 스타일링도 눈여겨보자. 슈트 하면 떠오르던 스틸레토 힐이나 로퍼 대신 스니커즈를 매치해 캐주얼하면서 개성 있는 스타일을 연출해볼 것. 이너 웨어도 셔츠보다는 슬리브리스 블라우스나 컬러풀한 티셔츠를 입는 것이 더 쿨해 보인다. 여기에 볼륨감 있는 C컬 웨이브 헤어를 연출하면 시크한 멋과 세련미가 배가된다.



자료: 서울문화사 DB



탈모 두피 집중 영양 케어, 그린티 액티브 앰플

녹차 줄기 세포 성분이 담긴 그린티 액티브 라인에서 앰플을 출시했다. 유효 성분을 집중 강화한 그린티 액티브 앰플로 두피 노화와 탈모 고민을 해결해보자.

*녹차 줄기 세포 성분은 전성분상의 녹차 칼러스 배양액을 의미함

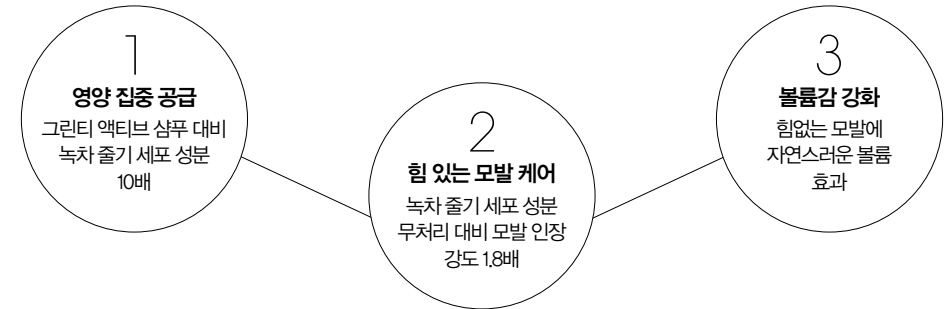


탈모 증상 완화
지인 추천 의사

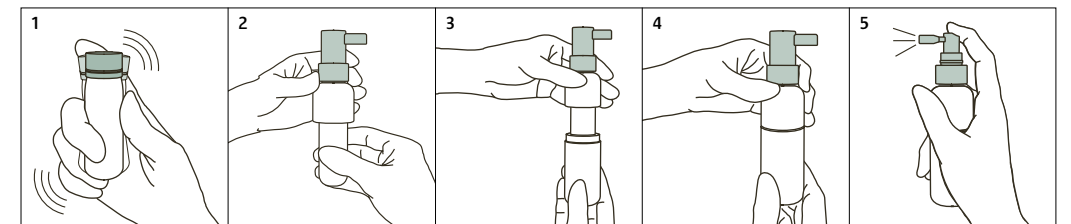
97%

〈일루어〉 품평단 100명 대상
2주 평가 결과

그린티 액티브
앰플의 강점
3가지



HOW TO
USE



앰플의 내용물을 잘 흔든 뒤 어플리케이터에 끼워 두피 중심으로 분사해 사용합니다.

HOME
STYLING

자연스러운 볼륨감을 높이는 그린티 액티브 스타일링

1 미스트 어플리케이터를 이용해 두피에 앰플을 분사합니다. 2 모발의 섹션을 나눠 두피에 골고루 분사해줍니다. 3 흡수를 위해 손가락으로 두드려줍니다. 4 드라이어를 사용해 모발을 건조시킵니다. 5 모발 건조 후 스타일링하면서 마무리를 해줍니다.



브러시 사용법

브러시를 사용하면 두피의 신진대사를 촉진해 두피 건강에 도움을 주며 먼지, 이물질 등 노폐물을 1차로 제거하는데 효과적이다.



샴푸 전
브러시

HOW TO

- 1 머리끝의 엉킨 부분을 풀어준 후 전체적으로 빗질을 한다.
- 2 모발이 난 반대 방향으로 빗는다. (고개를 좌로 꺾어 오른쪽에서 왼쪽으로 빗는다/고개를 우로 꺾어 왼쪽에서 오른쪽 방향으로 빗는다, 고개를 앞으로 숙여 뒷머리를 앞 방향으로 빗는다.)

앰플 후
브러시

HOW TO

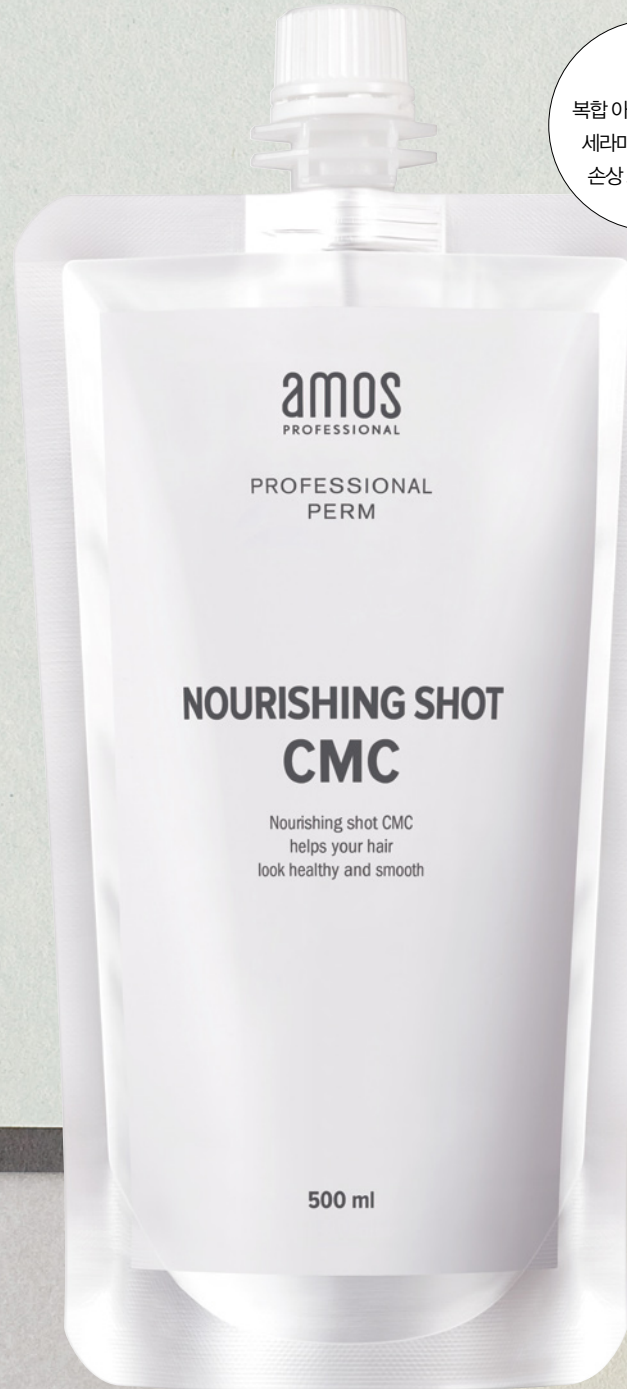
- 1 브러시로 두피를 톡톡 두들겨 앰플의 흡수를 돕는다.
- 2 지압을 하듯 눌러 빗으면서 두피 세포를 자극해 모근에 활력을 부여한다.

사진 | 김태미 | 탭코

new product

손상 모발을 위한 케미컬 펌 솔루션, 너리싱 샷 CMC

살롱을 찾는 고객들의 헤어 고민은 대부분 잦은 염색과 펌으로 손상된 모발이다. 더 이상의 손상은 막고 싶지만 헤어스타일도 포기할 수 없는 이들을 위해 아모스프로페셔널이 준비했다. 펌 시술 시 모발 손상이 걱정될 때 사용하는 너리싱 샷 CMC가 그 해결책이다.



- 1 복합 아미노산 17종과 세라마이드 성분이 손상 모발을 케어
- 2 살롱 내 시술 접목이 용이한 펌 시술 전·중·후 처리제
- 3 약 pH5.4의 산성 베이스 처방

HOW TO USE

혼합 시 손상 정도에 따라 내용물의 비율을 증량해 사용한다.
전처리 시 내용물과 물을 1:4 비율로 혼합해 도포하고 비닐캡 처리 후 가온 5~10분
중처리 시 연화 후 샴푸 시 가볍게 헹굼
후처리 시 마무리 샴푸 시 가볍게 헹굼

READY TO AUTUMN

유난히 무더위가 기승을 부린 여름을 보내고 가을을 준비할 때다. 계절이 바뀌며 예민해지기 쉬운 두피 관리부터 추석 선물 아이템, 머리 묶는 기술, 정전기 방지 등 가을 헤어를 위한 모든 것을 준비했다.





환절기 두피 관리법

기온과 습도가 변화하면 피부만 예민하게 반응하는 것이 아니다. 여름철 내내 자외선의 직격탄을 맞은 두피 역시 민감해진다. 환절기 두피 고민을 떨치기 위한 해답을 제안한다.



1 지루성 두피 증상이 심해졌다면

피지 분비가 왕성한 지루성 두피는 샴푸를 해도 개운하지 않고 뽀루지 같은 트러블을 동반하기도 한다. 끈적한 기름인 피지는 체취와 섞여 불쾌한 냄새를 일으키고 오래도록 방치할 경우 탈모로 이어지기도 한다. 지루성 두피염은 유아나 20~40대 성인에게서 흔히 발명하는데 그 원인은 정확하게 밝혀지지 않았지만 주로 유전과 환경, 스트레스 등으로 알려져 있다. 지루성 두피라고 진단을 받았다면 피부과에 가서 보다 전문적인 상담과 케어를 받아야 한다. 국소 스테로이드, 항진균제 등으로 치료하며, 가려움증이 심할 경우 항히스타민제를 복용하기도 한다.

2 두피가 가렵다면

자외선에 의해 자극을 받은 상태에서 건조해지면 두피 가려움증이 더욱 악화된다. 먼저 두피부터 모발까지 미지근한 물로 꼼꼼하게 적셔 유연하게 만들자. 샴푸 전 손가락 끝으로 두피 마사지를 해주면 더욱 좋다. 가려움증과 함께 비듬이 생긴다면 퓨어스마트 필링을 사용해볼 것. 미온수로 적신 두피에 2cm 간격으로 골고루 펴 바르고 마사지한 다음 3~5분간 방치하고 씻어내면 두피의 묵은 각질을 제거하고 건조한 두피에 수분을 채워준다. 퓨어스마트 팩과 함께 사용하면 더욱 효과적이다.



3 탈모 증상이 생겼다면

환절기에 탈갈이를 하듯 머리카락이 우수수 빠지는 경우가 있다. 일반적인 성인은 하루에 50~80개의 모발이 빠지는데 100개 이상의 모발이 일주일 정도 지속적으로 빠진다면 탈모를 의심해봐야 한다. 특히 가을은 남성호르몬인 테스토스테론의 분비가 일시적으로 증가해 모발 성장이 더뎠다는 시기가 더욱 조심해야 한다. 매일 저녁 그린티 액티브 앰플로 두피를 골고루 마사지한다. 이때 두피 가까이 뿌려 모발 뿌리까지 충분히 적신 다음 마사지하는 것이 좋다. 그 전에 탈모의 징후를 케어하는 샴푸와 마스크로 데일리 케어를 할 것. 두피까지 바르는 헤어 마스크를 사용하는 것도 추천한다. 모근을 건강하게 만들어 더욱 견고한 헤어로 가꿀 수 있다.



4 두피에 뽀루지가 났다면

조금만 스트레스를 받거나 환경이 변하면 두피에 뽀루지가 생기는 사람이 더러 있다. 대개 두피에 열이 있는 상태이기 때문에 우선 두피의 열을 식혀주는 것이 바람직하다. 두피에 열감이 느껴지면 즉각적으로 온도를 낮춰주는 쿨링 제품을 사용할 것. 퓨어스마트 데오 쿨 미스트는 달아오른 두피와 모발을 진정시키는 제품으로 노폐물로 인한 불쾌한 냄새까지 케어해 여름철은 물론 환절기에 사용하기 좋다. 더불어 평상시 히알루론산 성분을 함유한 센더시마 샴푸로 케어하자. 자일리톨과 히알루론산 성분이 두피에 청량감을 주고 노폐물만 선택적으로 제거해 두피를 깨끗하게 케어한다. 뽀루지가 난 부위는 손으로 자극하지 말고, 심할 경우 트러블 완화 제품을 소량만 발라 진정시키자.



트러블이미미에이전트

THANK YOU

곧 다가올 추석을 맞이하며 아모스프로페셔널이 선물 아이템을 준비했다. 동안의 비결로 손꼽히는 건강한 헤어를 위한 제품으로 감사한 마음을 전하며 풍성한 한가위를 보내자.



STYLE UP

- 1 스타일 익스프레션 크래프트 내추럴 왁스** 내추럴한 헤어스타일을 연출해주고 습한 환경에서도 스타일을 그대로 유지시킨다. 끈적임 없는 사용감이 특징이다.
- 2 스타일 익스프레션 크래프트 텍스처 왁스** 모발의 섬세한 텍스처 연출에 제격이며 은은한 윤기와 강력한 세팅력을 선사한다.
- 3 스타일 익스프레션 볼륨 프라이머** 생기 있고 풍성한 볼륨은 물론, 유연하면서도 뒤틀기가 살아 있는 컬 헤어를 연출해준다.

SPECIAL HAIR CARE

- 1 리페어포스 테라피 에센셜 오일** 들뜨고 거칠어진 모발을 정돈해 생기와 윤기를 부여하고, 6가지 오일 콤플렉스가 촉촉하고 부드러운 머릿결로 가꿔준다.
- 2 퍼펙트 리뉴 그린티 액티브 앰플** 약해진 두피와 모발에 집중적으로 영양을 부여해 힘 있게 케어하며 탈모 증상 완화에 도움을 준다.
- 3 리페어포스 리뉴 마스크 CMC** 심하게 손상된 모발을 튼튼하게 만들어 탄력과 부드러움을 오랫동안 유지해주며, 드라이 전후 모발 엉킴을 방지한다.



머리 묶는 기술

머리 하나만 잘 묶어도 열 시술 부럽지 않다. 얼굴형과 헤어의 단점은 보완하고 장점은 살리는 머리 묶는 방법에 대하여.



에너지 오일 세럼
오일의 깊은 영양감에 세럼의 산뜻한 사용감을 더한 제품으로, 건조한 모발에 가볍게 바르면 하루 종일 반짝이는 머릿결을 유지해준다.

자유자재 브레이드 스타일

일명 '버머리'로 불리는 브레이드 헤어는 매년 페스티벌과 여행지를 휩쓴다. 활동도가 높은 헤어스타일로 가르마를 타는 위치, 딸은 굵기와 개수, 방향에 따라 로맨틱 무드부터 스포티, 핑키, 보헤미안까지 다채로운 분위기를 연출해준다. 브레이드 헤어를 색다르게 연출하고 싶다면 염색을 추천한다. 딸은 머리는 컬러가 밝을수록 경쾌하고 화사한 느낌을 자아내니 참고하자. 생머리는 아이론으로 굵은 웨이브를 넣으면 좀 더 쉽게 자연스러운 브레이드 헤어를 완성할 수 있다. 딸기 전에 헤어 에센스를 충분히 발라 모발을 촉촉하게 만들어놓는 것도 좋다.



스타일 익스프레션 디자인 스프레이
덧뿌려도 끈적임과 뭉침 없이 자연스러운 헤어스타일을 오랫동안 유지해준다.

얼굴형에 따른 포니테일 연출법

1 사각형 각진 얼굴형을 커버하고 싶다면 가르마를 7:3 비율로 나누고 정수리를 중심으로 뒷머리의 볼륨을 살려준다. 숏이 적다면 전체적으로 굵은 웨이브를 만들면 머리 묶기도 편하고 보다 깔끔하게 포니테일 스타일을 연출할 수 있다. 뒷머리의 중간이나 아래쪽으로 느슨하게 묶고 턱선을 따라 옆머리 몇 가닥을 빼주면 각진 턱을 가려 부드러운 인상으로 만들 수 있다.
2 둥근형 얼굴이 가름해 보이고 싶다면 정수리를 기준으로 높거나 약간 낮게 묶어주는 것이 좋다. 특히 묶는 위치가 올라갈수록 경쾌하고 발랄한 분위기가 연출되어 어려 보이는 효과가 있다. 빗으로 촘촘히 빗어 올려 고무줄로 탄탄하게 묶어주면 세련되고 시크한 느낌을 자아낼 수 있다. 이때 머리를 깔끔하게 정리하고 싶다면 투명 마스크라로 잔머리를 빗어 넘겨 고정시킬 것.
3 역삼각형 날카로운 인상을 보완해야 하는 역삼각형은 귀 뒤쪽에서 아래로 향하도록 낮게 묶어 시선이 하만으로 쏠리지 않게 한다. 여기에 리본 장식을 더해 포인트를 주거나 고무줄 부분을 머리카락으로 감싸 시선을 사로 잡는 것도 좋다. 머리를 묶은 다음 머리카락을 나눠 고무줄 위를 감고 남은 모발은 묶은 머리 안쪽으로 넣어 실핀으로 고정하면 된다.



힙스터들이 즐기는 반묶음 스타일

1 단발머리 상큼함이 배가되는 단발머리의 반묶음 스타일은 머리 끝부분을 C컬로 말아주는 것이 포인트다. 컬의 방향에 따라 분위기가 달라지는데 안쪽으로 말면 단아하고 내추럴한 무드를 자아내고, 바깥쪽으로 말아주면 발랄한 느낌이 난다. 얼굴형을 보완해줄 옆머리 몇 가닥은 남겨두고 관자놀이를 기준으로 뒤쪽으로 반을 나누어 묶되 살짝 느슨하게 묶어 볼륨을 넣어준다. 머리숱이 적다면 뿌리 볼륨폼을 하는 것도 좋은 방법.
2 긴 머리 자칫 촌스러운 스타일로 전락할 수 있는 긴 머리는 글램폼으로 자연스러운 웨이브를 넣어주는 것이 좋다. 머리숱이 많은 사람에게 제격이며 귀 위쪽 2~3cm 높이에서 묶는 것이 기본으로, 묶는 강도와 위치에 따라 다채로운 분위기를 연출해준다. 빗으로 깔끔하게 정리하기보다 손가락으로 빗질하듯 내추럴하게 묶어야 여성스러운 분위기가 배가된다. 또한 모발을 반으로 나눈 부위의 두피가 드러나지 않도록 묶은 후에 모발을 살짝 잡아당겨주는 것도 중요하다.



볼륨 프라이머
풍성한 볼륨과 릿지가 살아 있는 컬을 동시에 연출해준다.

사진: 케티이미지뱅크, 스톡포도움랩, 손수 헤어메이커리스트 김수정 실장

정전기와의 사투에서 살아남는 법

건조한 가을이면 어김없이 발생하는 정전기. 짜릿한 느낌도 싫거니와 모발과 피부에 손상을 가하므로 조심해야 한다. 정전기로부터 모발을 지키는 노하우 7.



1 나무 소재 브러시를 선택하라
정전기가 일어나는 주원인은 건조함이다. 브러싱은 모발에 피지를 골고루 분산시켜 보습에 도움을 준다. 샴푸 전후나 평소에 나무 소재 브러시를 사용해 빗질을 하면 정전기 발생을 줄일 수 있다. 나무 빗은 빗살이 두껍고 간격이 넓은 것이 좋다.

2 찬 바람으로 말려라
샴푸 후 뜨거운 바람으로 말리면 모발 속 수분을 급격하게 빼앗긴다. 되도록 자연 건조시키거나 찬 바람으로 말려라. 이때 80% 정도 말린 다음 헤어 에센스나 오일을 바르면 하루 종일 촉촉하고 매끄러운 머리결로 케어할 수 있다.



3 실내 습도를 높여라
습도가 20% 이하로 떨어지면 전하가 공기 중에 머무르므로 모발이든 옷이든 정전기가 발생하기 쉽다. 따라서 가습기를 사용하거나 젖은 빨래를 널어 적정 실내 습도를 유지하는 것이 중요하다. 집 안에 수족관을 설치하는 것도 방법이다. 특히 건조한 환절기에는 보습 제품을 더욱 꼼꼼히 발라 피부와 모발의 유수분 밸런스를 맞춰줄 것.



4 천연섬유 옷을 입자
나일론이나 폴리에스테르 같은 합성섬유는 전자를 빼앗아 정전기를 일으키기 쉬운 소재다. 이에 반해 면이나 실크 등 천연섬유는 정전기로부터 비교적 안전한 편이다. 피부가 민감하고 정전기가 빈번하게 일어난다면 천연섬유 소재의 의상을 선택하자.



트렌디이미지연구소

5 몸속 수분을 채워라
정전기는 건조한 환경 때문에 생기기도 하지만 몸속 수분이 부족한 경우에도 발생한다. 남보다 정전기가 쉽게 발생하는 편이라면 헤어와 피부를 촉촉하게 관리하는 것도 중요하지만 매일 8잔 이상의 물을 챙겨 마셔 몸속 수분을 보충해주자. 정전기 발생을 줄여줄 뿐 아니라 건강에도 도움이 된다.

6 헤어 미스트를 사용하라
헤어 미스트는 즉각적으로 헤어에 수분을 전달해 빠르게 정전기 현상을 완화시킨다. 모발 끝을 중심으로 전체적으로 뿌리는데 젖은 펌, 염색 등으로 헤어가 매우 손상되고 건조한 편이라면 오일을 함유한 미스트를 선택하는 것이 좋다. 샴푸 직후에는 타월로 물기를 없앤 다음 미스트를 뿌리거나 헤어 앰플을 발라 모발을 더욱 건강하게 가꾸는 것도 도움이 된다.



칼라포스 CC 미스트
염색이나 펌 후 모발에 남아 있는 냄새 제거에 효과적이며 모발이 영키지 않게 관리해준다.

7 트리트먼트는 필수다
귀찮다고 올인원 샴푸를 사용하거나 샴푸만 사용하면 헤어 정전기가 발생할 확률이 높아진다. 샴푸 후 트리트먼트를 하는 이유는 모발에 단백질을 공급해 손상된 큐티클층을 매끄럽게 만들기 위해서다. 큐티클층이 건강해지면 모발 정전기가 거의 일어나지 않는다. 모발이 많이 손상된 편이라면 트리트먼트와 헤어 마스크를 사용해 지속적으로 모발에 단백질과 수분을 채워줄 것. 또한 샴푸 시 마지막에 찬물로 헹구면 정전기 방지에 더 효과적이다.





HAPPY CELEBRATION

헤어 디자이너들의 성장과 소통 공간인 아모스 모바일 아카데미가 론칭 1주년을 맞이했다. 헤어 디자이너의 성장을 돕는 다양한 콘텐츠 개발 등 끊임없이 발전하는 아모스프로페셔널의 행보를 기대해보자.

아모스 모바일 아카데미의 1년간의 발자취



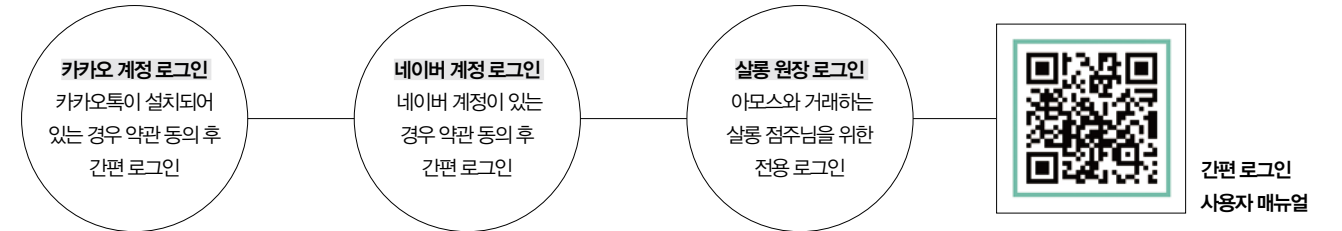
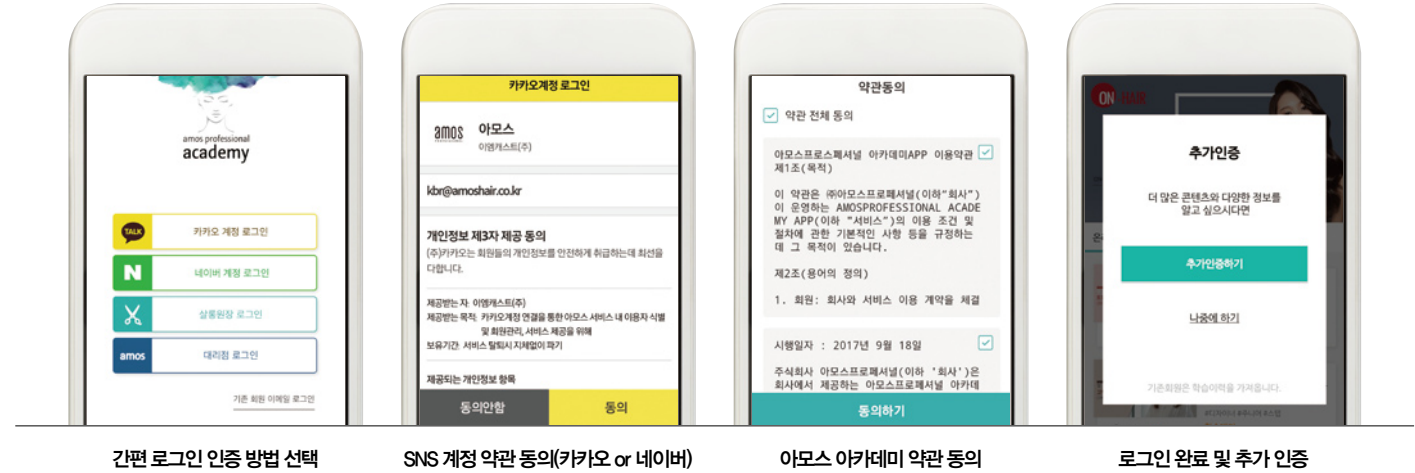
가장 인기 있었던 콘텐츠 TOP 3

<p>COLORGENIC QUICK BOND</p>	<p>1 퀵본드 매뉴얼 👁️ 1,377</p> <p>전** : 콘텐츠가 보기 쉽고 깔끔해요~ 반복 청취하고 시술해볼래요! 암** : 콘텐츠 잘 봤습니다. 잘 사용해서 매출 많이 올릴게요~ 감** : 콘텐츠 잘 봤습니다. 좋은 제품 꼭 사용해볼래요~</p>
<p>COLORGENIC It's Glow</p>	<p>2 잇츠 글로우 YB, RB 시술 영상 👁️ 1,544</p> <p>전** : 잇츠 글로우 색감이 너무 예뻐서네요~ 감** : 컬러감이 고급스럽네요. 당장 사용해 보아겠어요! 암** : 잇츠 글로우 톤 프라이머 시술 영상도 궁금해요~</p>
<p>미스티 웨이브</p>	<p>3 루미네이터 미스티 웨이브 👁️ 1,013</p> <p>감** : 유용한 콘텐츠 감사합니다. 신** : 좋은 시술 볼 수 있어서 감사드려요. 박** : 잘 봤습니다 감사합니다^^</p>

이 외 다양한 콘텐츠가 준비되어 있으니 자료실에서 확인해주세요! 이전 달까지 업로드된 모든 콘텐츠와 자신이 학습한 내용 확인이 가능합니다.

아모스 모바일 아카데미가 달라졌어요!

SNS 간편 로그인으로 더욱 편리하게



*기존 회원은 간편 로그인 후 추가 인증을 통해 기존 계정과 연결 가능!

2 아모스 모바일 아카데미 1주년 기념 이벤트 (9월 30일까지 진행)

<p>아모스 모바일 아카데미 오픈 1주년 감사 이벤트</p> <p>2018. 09. 17 (월) - 09. 28 (금)</p> <p>Thanks!</p> <p>한 해 동안 모바일 아카데미를 사랑해주셔서 감사드립니다! 모바일 아카데미를 이용해보며 느끼신 이용후기 및 댓글로 남겨주세요. 추첨을 통해 총 100명에게 무작위 경품권을 드립니다.</p> <p>이용 후기 댓글 이벤트</p>	<p>아모스 모바일 아카데미 오픈 1주년 기념 장학생 열공지원 이벤트</p> <p>2018. 09. 01 (토) - 09. 28 (금)</p> <p>바쁜 근무 중에도 열공 의지를 불태우는 여러분을 응원하며 아모스가 준비한 특급선물!</p> <p>모바일 아카데미 온라인 콘텐츠를 열심히 학습하신 장학생 회원님께 아모스 아카데미 정기교육 수강권과 문화상품권을 드립니다.</p> <p>장학생 열공지원 이벤트</p>
--	---

이벤트 관련 자세한 사항은 아모스 모바일 아카데미에서 확인하세요.

이달의 에디터 픽

예년보다 더욱 무덥고 습한 날씨가 이어지면서 헤어을 관리하는 일이 더욱 중요해졌다. 허투루 지나쳐서는 안 될 두피와 모발 케어를 위한 아모스프로페셔널 제품을 매거진 속에서 만나보자.



롯데면세점 매거진
바캉스로 지극받은 헤어 관리에 도움을 주는 제품으로 리페어포스 헤어 BB크림이 소개되었다.

마리끌레르
8월에 에디터가 가장 주목하는 뷰티 제품으로 리페어사인 인리치 나이트 크림이 선정되었다.



코스모폴리탄
서머 헤어 솔루션 제품으로 컬링 에센스 2가 소개되었다.



2018 아모스프로페셔널 아카데미 정기 교육 프로그램

교육 시작 일자
10월 11월

칼라 마스터즈
칼라 베이직

칼라 입문 과정으로 색채의 삼속성을 이해하고, 살롱 워크를 위한 칼라 기초 이론과 칼라 시술별 도포 테크닉을 익혀 칼라 기초를 마스터하는 과정 **추천 스태프**

본사
8, 15, 22, 29(월)

칼라 마스터즈
칼라 에센셜

효과적인 칼라 시술을 위한 필수적인 과정으로 칼라 시술의 단계별 접근을 통한 헤어 살롱 염색 시술의 기반을 다지는 칼라 실무 과정 **추천 주니어**

대전/대구/광주/부산
2, 16, 23, 30(화)

대전/광주
6, 13, 20, 27(화)

칼라 마스터즈
칼라 디자인

트렌디한 칼라 연출을 위한 호일 워크 테크닉들을 접하고, 고객의 이미지 진단을 하여 고객의 장점을 강조해 주며 시각적 이미지를 매력적으로 만들어 줄 수 있는 디자인 칼라 고급 과정 **추천 디자이너 (칼라 에센셜 이수자)**

본사
6, 13, 20, 27(화)

커트 마스터즈
파운데이션

커트 입문 과정으로 이론과 기초 실습을 바탕으로 헤어 살롱에서의 커트 실무를 대비한 여성 베이직 커트 과정 **추천 주니어**

본사
10, 17, 24, 31(수)

커트 마스터즈
핀더멘탈 맨

커트 입문 과정으로 이론과 기초 실습을 바탕으로 헤어 살롱에서의 커트 실무를 대비한 남성 베이직 커트 과정 **추천 주니어 (파운데이션 이수자)**

본사
6, 13, 20, 27(화)

커트 마스터즈
핀더멘탈 우먼

두상 변화에 따른 이상적인 커트 스타일 연출을 위한 필수 테크닉으로 도해도 그리기와 읽기, 커트 베리에이션을 적용한 실무 적용화 과정 **추천 디자이너 (핀더멘탈 맨 이수자)**

본사
10, 17, 24, 31(수)

커트 마스터즈
컨템포러리

헤어 세이프 및 모량에 따라 디스카넥션과 스트록 테크닉을 적용한 고급 심화 커트 교육 과정 **추천 디자이너 (핀더멘탈 우먼 이수자)**

본사
7, 14, 21, 28(수)

스타일링 마스터즈
스타일링 베이직

드라이가 형성되는 과정과 얼굴형, 두상 형태에 따른 이미지 연출을 하기 위해 드라이기와 아이론을 사용하여 다양한 스타일을 만들어내는 과정 **추천 스태프**

본사
8, 15(월)

스타일링 마스터즈
매직 드라이

살롱에서 누구나 사용하고 있는 매직기, 아이론을 활용하여 다양한 유행 헤어스타일을 완성하는 과정으로 기기를 활용한 스타일링 테크닉을 익히는 과정 **추천 주니어**

본사
23, 30(화)

스타일링 마스터즈
4050 스타일

중년 헤어스타일에 대해서 심도 있게 배울 수 있는 과정, 40~50대 트렌디 스타일로 여성뿐만 아니라 남성 스타일까지 커트, 팸, 스타일링까지 한 번에 완성하는 과정 **추천 디자이너**

본사
2, 16, 23, 30(화)

팸 마스터즈
베이직 와인딩

두피에 의한 각도와 와인딩 시술 방법을 이해하여 가로, 세로, 사선, 트위스트 등 여러 가지 기본 와인딩 테크닉을 익혀 컬이 형성되는 원리와 볼륨감을 연출하는 과정 **추천 스태프**

본사
4, 11, 18(목)

new 팸 마스터즈
핫팸 테크닉

열팸의 이론적 접근과 시술적 응용 매뉴얼을 매칭하여 웨이브, 굽슬, 교정, 손상 케어를 위한 열팸 시술 완성도를 높이는 과정 **추천 주니어**

본사
4, 11, 18(목)

본사 12, 19, 26(월)
대구/부산 6, 13, 20(화)

- 정기 교육 문의 고객센터 080-023-0707
- 접수 방법 교육 시작 1개월 전부터 아모스 모바일 아카데미 앱을 통해 신청 가능합니다.(매월 1일~영업일 기준 말일 23시까지)
- 정기 교육 일정 확인 홈페이지, 헤어 스토리, 아모스 모바일 아카데미 앱을 통해 연간 일정 확인 가능.
- 교육 취소 규정 아모스 모바일 아카데미 취소 및 환불 규정에 따라 진행. 자세한 사항은 아모스 모바일 아카데미 앱을 참고하시기 바랍니다.

*정기 교육 신청하기(아모스 모바일 아카데미 앱)



2018 PRODUCT LINE UP

COLOR

영구 염모

- 칼라제닉 트루싱크 S 80 ml
- 칼라제닉 잇츠 글로우 80 ml
- 칼라제닉 녹차빛채 150 g·150 ml

헤어 매니큐어

- 칼라루시드 200 g

염모 기타

- 칼라제닉 트루싱크 에스 디벨로퍼3 1000 ml
- 칼라제닉 트루싱크 에스 디벨로퍼6 1000 ml
- 칼라제닉 산화제 9% (35% 과산화수소수) 1000 ml
- 컨디셔닝 부스터 15 ml×8 개
- 칼라제닉 헤어 블리치 500 g
- 칼라제닉 멀티 리무버 120 ml
- 칼라루시드 에이드 컨트롤러 500 ml
- 칼라제닉 퀴 본드 300 ml
- 칼라제닉 잇츠 글로우 디벨로퍼3 1000 ml
- 칼라제닉 잇츠 글로우 디벨로퍼6 1000 ml

열평

- 루미네이터 익스트림 400 ml, 크림/리퀴드 500 ml
- 루미네이터 하드 400 ml, 크림/리퀴드 500 ml
- 루미네이터 노일 400 ml, 크림/리퀴드 500 ml
- 루미네이터 소프트 400 ml, 뉴트럴라이징 리퀴드 500 ml
- 루미네이터 파워 버퍼 300 ml
- 루미네이터 파워 크림 500 ml
- 루미네이터 PC 400 ml

열평

- 아미노 매직샷팅폼 익스트림 400 ml, 크림중화 500 ml, 액상중화 500 ml
- 아미노 매직샷팅폼 노일 400 ml, 크림중화 500 ml, 액상중화 500 ml
- 아쿠아 볼륨매직 엑스트라 400 ml, 크림중화 400 ml, 액상중화 500 ml
- 아쿠아 볼륨매직 소프트 400 ml, 크림중화 400 ml, 액상중화 500 ml
- 듀얼스타일폼 250 g·300 ml
- 볼륨샷팅폼 각 100 ml

멀티폼

- 실키 블루밍 폼 각 150 ml
- 발효곡물폼 100 ml·125 ml
- 밀카폼 각 150 ml
- 휘핑 컬러 폼 각 150 ml
- 아쿠아-인 플러스 각 400 ml
- 아쿠아-인 에센셜 각 150 ml
- 너리샷 CMC 500 ml

일반 폼

- 콜라겐 에센스폼 100 ml·125 ml
- 에브리컬 시스템인폼 100 ml·125 ml
- 칼리 컬러폼 각 100 ml
- 에이플러스 시스템인폼 각 100 ml
- 피엔피 치오편 각 100 ml
- 폼 뉴트럴라이징 리퀴드(중화제) 500 ml

베이지케어

- 칼라&폼 샴푸, 컨디셔너 1000 g·1000 ml
- 딤 클린 샴푸, 컨디셔너 1000 g·1000 ml
- 아쿠아 밸런싱 마스크 1000 ml
- 모이스처 밸런싱 헤어 로션 300 ml
- 소프트닝 컨디셔너 250 ml
- 3D-하이퍼 PPT 300 ml×2 개

SCALP

녹차실감

- 녹차실감 샴푸(엑오) (지성두피 타입) 500 g
- 녹차실감 샴푸(엑디) (중·건성두피 타입) 500 g
- 녹차실감 샴푸(엑스) (민감성두피 타입) 500 g
- 녹차실감 인텐티브 모이스처 팩 250 ml
- 녹차실감 인핸싱 토닉 (인삼엑스) 80 ml
- 녹차실감 볼륨 미스트 140 ml

퓨어스마트

- 퓨어스마트 샴푸 (프래시) 500 g
- 퓨어스마트 샴푸 (모이스트) 500 g
- 퓨어스마트 샴푸 (쿨) 500 g
- 퓨어스마트 팩 300 ml
- 퓨어스마트 필링 20 ml×6 개
- 퓨어스마트 데오 콜 미스트 100 ml
- 센시더마 샴푸 500 g
- 센시더마 스킵 수더 100 ml

리페어포스

- 리페어포스 샴푸 500 g
- 리페어포스 키도 트리트먼트 750 ml·250 ml
- 리페어포스 키도 트리트먼트 CMC 750 ml·200 ml
- 리페어포스 리뉴 마스크 CMC 200 ml
- 리페어포스 헤어 BB크림 100 ml
- 리페어포스 테라피 에센셜 오일 100 ml
- 리페어포스 픽스-업 부스터 15 ml×10 개
- 인리치 샴푸 500 g
- 히트-업 솔루션 200 ml
- 에너지 오일 세럼 80 ml
- 인리치 나이트 크림 180 ml

컬링 에센스

- 컬링 에센스 2X 150 ml
- 컬링 에센스 150 ml
- 컬링 부스팅 앵글 10 ml×15 개

칼라포스

- 칼라포스 프로텍티브 샴푸 500 g
- 칼라포스 리브 인 트리트먼트 180 ml
- 칼라포스 CC 미스트 140 ml

그린티 액티브

- 그린티 액티브 스킵 스케일러 15 ml×6 개
- 그린티 액티브 샴푸 350 g
- 그린티 액티브 마스크 200 ml
- 그린티 액티브 앵글 15 ml×6 개

아미노바이탈

- AF 바이탈 픽스 250 ml
- A0 멀티 리무버 500 g
- A1 케라틴 베이스 250 ml
- A2 컬러 프로텍터 180 ml, A2 폼 프로텍터 300 ml
- A3 컬러 실러 300 ml, A3 폼 실러 300 ml
- A4 인텐티브 크림 100 ml
- 아미노바이탈 샴푸 300 g

스타일 익스프레스션

- 크래프트 텍처 왁스 80 ml
- 크래프트 매트 왁스 80 ml
- 크래프트 나추럴 왁스 80 ml
- 몰딩 젤 300 ml
- 몰딩 글레이즈 300 ml
- 락킹 스프레이 300 ml
- 디자인 스프레이 450 ml
- 락킹 피니셔 200 ml
- 글랜 피니셔 200 ml
- 볼륨 프라이머 200 ml

amos
PROFESSIONAL