

HAIR STORY



11

contents

no.188 november 2019



HOW TO

- 1 10Lv 기준 트루싱크 S 11.41, 8.47 등을 활용해 컬러링 진행
- 2 폼 또는 아이론으로 내추럴한 웨이브 연출
- 3 모발 끝 기둥기둥에 매트 왁스를 비비듯 발라 퍼지하게 스타일링
- 4 구레나룻 부분은 포마드 왁스나 젤을 발라 꼬리빗으로 엷지 연출
- 5 전체적으로 하드 스프레이를 분사해 스타일링 고정 및 마무리



11월

COVER STORY

Wild Apollon

와일드 아폴론

자유분방한 컬감과 라인 엷지를 살린 딥한 레드 와인 컬러의 투블록 스타일

MONTHLY PRODUCT

- 04 열펌, 고민하지 마세요
- 06 마무리까지 놓치지 말자, 녹차실감만의 건강한 스타일링 해결책

PROFESSIONAL

- 08 전문가의 손길처럼

SALON MANAGEMENT

- 10 미용 가위 TMI
- 12 살롱은 직원과 함께 성장한다
- 14 살롱에서 제품 판매, 어렵지 않아요

AMOS CHOICE

- 15 지금 헤어 오일을 사야 하는 이유

STYLE ON

- 16 단발머리 여자

ACADEMY

- 17 아모스온에 무엇이든지 물어보세요
- 18 정기 교육 프로그램

MEDIA

- 19 이달의 에디터 픽!

PRODUCT LINE MAP

- 20 2019 COLOR CHART
- 22 프로덕트 라인업

FASHION INSPIRED
PROFESSIONAL TOUCHED

amos
PROFESSIONAL

고객상담실 080-023-0707

제품 구입 안내 아모스프로페셔널은 헤어 살롱 전문 브랜드로, 제품 입점 문의는 아모스프로페셔널 공식 채널(<http://www.amosprofessional.com/080-023-0707>)을 통해 확인할 수 있습니다.

아모스프로페셔널 헤어 스토리 통권 188호
발행일 2019년 11월 1일 발행처 (주)아모스프로페셔널
발행인·편집인 노상철 책임편집 조아란
편집진행 서울문화사 <우먼센스> 편집팀 편집장 김현주
에디터 양유리 디자인 베스트셀러바나나
사진 라라라 스튜디오 출력·인쇄 태웅 P&H

OH MY WAVE



모발이 손상된 고객이 폼을 요청한다면 루미네이터를 제안해 힘 있는 릿지감의 글램 웨이브를 연출해보자.

열펌, 고민하지 마세요

잡은 염색과 펴므로 손상된 모발도 루미네이터 소프트만 있다면 얼마든지 아름다운 펴 스타일을 연출할 수 있다. 하우의 하능 원장이 제안하는 열펌 스타일을 주목해보자.



“잡은 염색으로 손상된 모발을 커버하기 위해 레이어드 컷과 라블 펴를 병행했어요. 레이어드 컷으로 손상된 부분만 정리해 기장은 살리고 라블 펴로 자연스럽게 흐르는 컬을 연출했어요. 열펌으로 완성한 스타일이라서 풍성해 보이고 컬의 탄력을 오랫동안 유지할 수 있죠. -하능 원장”

라블 펴 연출에 사용한 루미네이터 소프트

손상된 모발에도 힘 있는 릿지감의 글램 웨이브 형성.

- pH 6대의 약산성 펴제로 손상된 모발에도 탄력적인 컬 연출
- LUMI-NETWORK Technology 처방으로 루미너스한 광택 효과 및 영양 보강
- 저자극 알칼리제 처방으로 모발 팽윤도 최소화



#레이어드 컷

기장은 유지하고 손상된 모발 정리를 위한 레이어드 컷

1 옆머리 부분을 다이애거널 백 섹션으로 나눈 후 아웃 라인으로 컷트를 진행해 레이어드를 만든다.

2 머리끝 부분을 90도로 들어 올려 페러렐 라인으로 컷트해 레이어드 컬 부분이 선명하게 보이도록 연출한다.

2

3

앞머리의 사이드뱅 컷은 각도를 틀어 A라인으로 포인트 컷 컷트를 한다. 각도를 틀어서 잘라야 앞머리가 자연스럽게 넘어간다.

4

머리의 술을 정리할 때는 헤어 라인과 모발 결단 라인을 피하고 모발을 꼬듯 돌린 후 숟가락으로 잘라야 모발에 자국이 남지 않고 웨이브 펴의 흐르는 느낌을 살릴 수 있다.

#라블 펴

S컬과 C컬이 어우러져 컬의 흐름이 자연스럽게 예쁜 라블 펴

1 앞머리는 커트한 각도 그대로 두고 2단으로 나눈다. 워드부터 와인딩을 진행해 2개의 룩드가 수직이 되도록 한다. 애드 펴는 뒷방향으로 넘어가듯이 진행한다.

3

모발이 옆으로 떨어질 때 컬이 자연스럽게 넘어가게 하려면 와인딩할 때 톱 부분을 90도로 들어 올려 25~3바퀴 돌린다.

4

크라운 부분은 뒤로 떨어지는 모발이기 때문에 최대한 각도를 내려서 2바퀴 정도 와인딩해야 웨이브가 깔끔하게 나온다.

5

사이드는 45도로 들어준 다음 호리존탈로 2~2.5바퀴 와인딩해준다.

6

네이프 부분은 다른 부분보다 컬이 약하게 나오기 때문에 45도 들어준 다음 한 홑수 작은 룩드로 끝까지 와인딩을 진행해야 한다.

사진: stowder

마무리까지 놓치지 말자, 녹차실감만의 건강한 스타일링 해결책!

고객의 자신감을 한층 높여줄
헤어 스타일링의 마침표,
녹차실감 라인의 토털 케어를
눈여겨볼 것. 매일 아침 헤어
연출을 하느라 고군분투하지
말고 녹차실감 2종으로
자신만의 '착붙' 헤어 룩을
완성해보자.



헤어 스타일링의 완성은 녹차실감!
고객이 원하는 스타일에 따라 선택하세요.

A

뿌리부터 자연스러운 볼륨 연출을
하고 싶다면?
#탄탄한 뿌리 볼륨 연출

B

헤어에 전체적으로 풍성한 바디감을
주고 싶다면?
#헤어 바디감 #풍성한 스타일링

녹차실감 볼륨 미스트

뿌리부터 탄탄하게 세워
자연스러운 볼륨 스타일링을
연출해주는 미스트 [피부과
테스트 완료].

- 왕대수액 추출물을 함유한 제형으로 모발 뿌리 분사 시 탄탄한 볼륨 스타일링 효과
- 자연스러운 볼륨감 있는 헤어 연출
- 건강한 두피 환경 개선에 도움을 주는 녹차 추출물 함유
- 모발 탄력 부여

HOW TO

샴푸 및 타월 드라이를 한 후 수분이 적당량 남아 있는 상태에서 볼륨을 살리고자 하는 모발 뿌리 부분에 2~3회 분사한다. 드라이어로 모발 뿌리 쪽 볼륨을 세우면서 스타일링을 완성하면 볼륨의 지속력이 높아진다.

TIP 모발 뿌리를 중심으로 주먹을 쥐듯 모발을 구기면서 볼륨을 살려줄 것!



녹차실감 볼륨 무스

건강하고 풍성한 바디감의 볼륨 스타일링을 연출해주는 무스.

- 인삼 추출물과 녹차 추출물을 함유한 제형으로 건강한 헤어 연출 효과
- 무스 타입의 제형이 모발 탄력 및 인장 강도 강화에 도움
- 가볍고 풍성한 바디감의 볼륨 스타일링 연출

HOW TO

사용 전 제품을 충분히 흔든 후 손바닥에 적당량을 덜어낸다. 수분이 적당히 남아 있는 모발 또는 마른 모발 전체를 손바닥으로 쓸어 넘기듯 제품을 도포한다. 그다음 주먹을 쥐듯 모발을 잡아가며 전체적으로 볼륨 있는 헤어스타일을 연출한다.

TIP 탁구공 정도의 양을 기준으로 모발 길이에 맞게 조절해서 사용할 것!



전문가의 손길처럼

헤어 스타일링으로 고민을 토로하는 고객에게 집에서든 살롱에서든 연출한 것처럼 멋스럽게 관리할 수 있는 꿀팁을 제안해보자.

STYLE 1 반은 올리고 반은 내리는 하프 스타일

HOW TO



1 색션을 나는 뒤 드라이어와 롤빗, 롤을 이용해 앞쪽 뿌리 부분부터 볼륨을 만들어준다. 뒤통수 부분도 동일하게 진행한다.



2 작은 롤로 가르마 뿌리 부분의 볼륨을 잡아준다.



3 두께가 얇은 매직기로 앞머리 부분에 물결 웨이브를 만든다.



4 옆머리도 두께가 얇은 매직기로 웨이브를 넣은 후 열이 식기 전에 뒤로 자연스럽게 넘어가도록 모양을 잡아준다.



5 투명하고 쫄쫄한 제형의 크래프트 폼아드 왁스를 500원 동전 크기 정도로 덜어내 도포한다.



6 볼륨감과 텍스처가 살아나도록 스타일링한 뒤 빗질로 결을 정돈하며 마무리한다.

크래프트 폼아드 왁스를 사용할 때 주의할 점 왁스를 너무 많이 도포하면 기름져 보일 수 있으므로 적당량 사용하는 것이 좋다.



STYLE 2 컬감과 볼륨감이 돋보이는 가르마 펌 스타일

HOW TO



1 삼푸 후 머리를 앞쪽 방향으로 쓸어내리듯 말린다.



2 매직기를 이용해 45도 각도로 앞머리 볼륨을 잡아준다.



3 옆머리는 뒤로 자연스럽게 넘어가도록 뒤쪽으로 굴러듯 만든다.



4 뒷머리는 70~90도 사이로 들어 볼륨감 있는 형태를 만들어준다.



5 드라이어로 가르마 부분 모발에 열을 가해 강한 엷지를 연출한다.



6 뿌리를 제외한 모발에 열을 가해 자연스럽게 옆으로 넘어가는 스타일을 연출한다.



7 가르마 부분의 모발을 손으로 움켜쥐듯 잡고 드라이어로 열을 가해 다시 한번 볼륨을 잡아준다.



8 모발이 뜨는 구레나룻 부분은 손날과 드라이어를 이용해 붙여준다.



9 크래프트 내추럴 왁스로 컬을 자연스럽게 잡아주고, 스타일링 수정이 가능한 디자인 스프레이를 분사해 마무리한다.



1 크래프트 디자인 스프레이 덧뿌려도 끈적임과 뭉침 없이 스타일을 연출할 수 있으며 텍스처를 자연스럽게 고정시켜준다.
2 크래프트 내추럴 왁스 모발의 결을 잘 살려주는 내추럴 왁스는 산뜻하고 컬감 있는 헤어에 과하지 않은 스타일 연출에 제격이다.

(모든 용량의 사용법도)

미용 가위 TMI

하루가 다르게 진화하는 가위의 세계. 미용인들이 미처 알지 못한 가위에 대한 정보와 알짜배기 사용 팁을 한데 모았다.

커트의 기본, 가위

미용업에 발을 들인다는 것은 미용 가위라는 신세계와 마주한다는 의미다. 소재부터 모양, 종류까지 천차만별인 미용 가위의 선택 기준은, 특히 디자이너의 기술과 경험치에 따라 확연히 달라진다.



블러트 가위
기본 커트 가위. 5.5인치
블러트 가위가 가장
널리 쓰인다.

6인치 이상의 블러트 가위
장가위라는 별칭으로 불리며
짧은 머리를 자를 때 주로
사용한다.

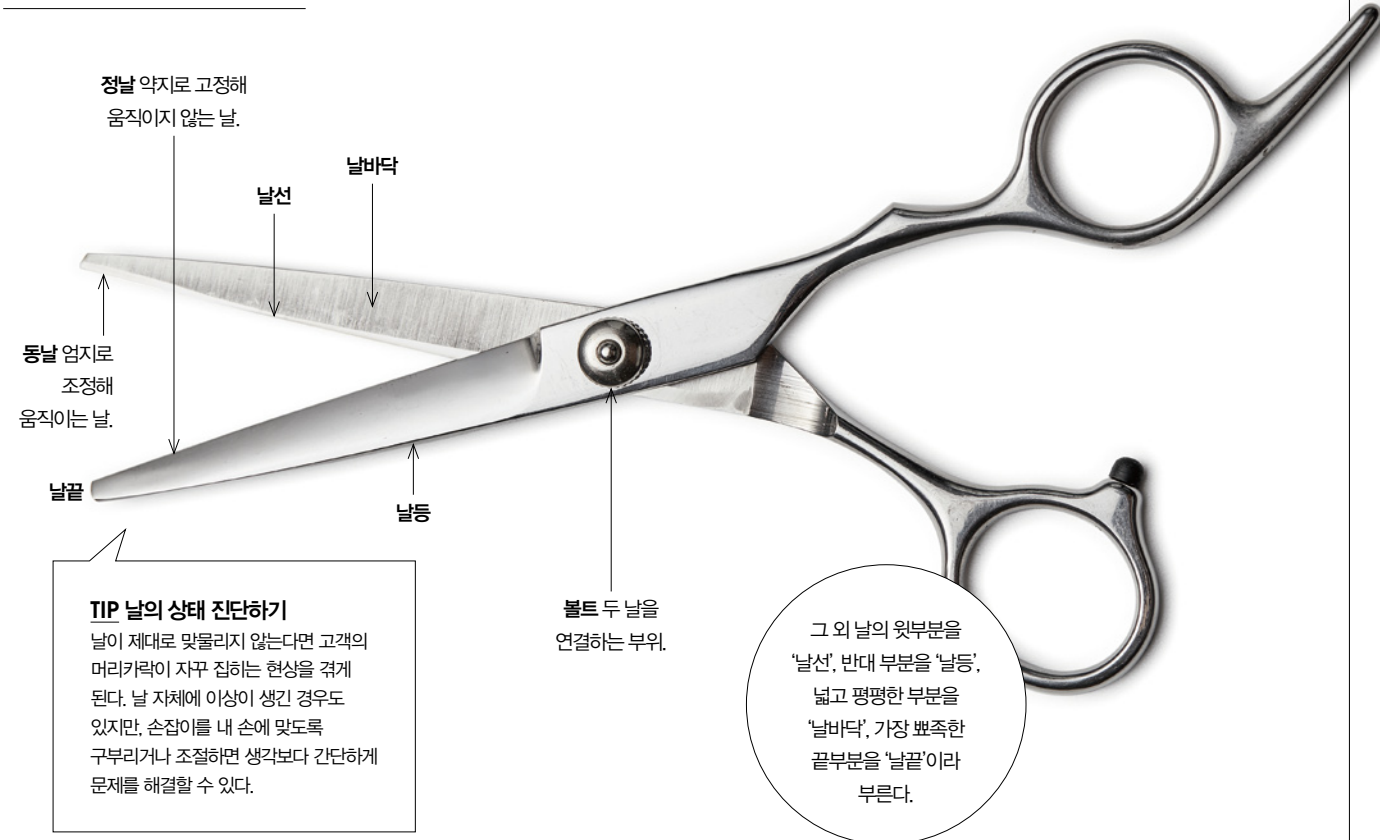
스트로크 가위
날이 짧고 날등이 볼록하며
모발을 아래서 위로 잘라
질감을 표현할 때 사용한다.

틴닝 가위
날 한쪽을 빗살 모양으로 만든
가위로, 술을 치거나 머리
형태를 다듬기에 용이하다.

TIP 현명하게 가위 고르는 법
아는 것이 힘이다. 먼저 브랜드마다 제각각인 제품의 특징과 장점 등을 알아보는 것이 좋다. 이때 가격 대비 성능, 품질 보증 기간과 수리 가능 여부 등도 함께 체크한다. 특히 구매 전에 현장에서 직접 가위를 움직여보고 날 끝이 제대로 맞물리는지 등을 확인하는 것은 기본이다. 사용감이 너무 부드러워도, 너무 뻑뻑해도 좋지 않다.

미용 가위의 꽃, 날 완전정복

가위라고 다 같은 가위가 아니다. 미용 가위와 일반 가위를 구별하는 가장 큰 차이는 바로 날에 있다. 네 손가락으로 한쪽 날을 고정해 채 엄지로 다른 한쪽 날만 움직여 커팅하는 사용 방식 또한 일반 가위의 사용법과는 판이하게 다르다.



TIP 가위 길들이기
새 가위를 구입하면 적당한 양의 머리를 잘라가며 가위와 손놀림의 힘을 맞추어가야 한다. 그레야 가위도, 손도 상하지 않는다. 그리고 하루 한 번 가위를 닦아야 하는데, 가죽을 사용해 두 날이 닿는 부분을 청결하게 닦고 적당한 양의 오일을 떨어뜨려 날의 움직임을 부드럽게 만들어준다. 정기적인 살균 소독도 필수. 이때 전용 소독액을 사용한다.

언제나 새것처럼, 미용 가위 관리하기

내게 맞는 가위를 골랐다면 능란하게 다룰 수 있도록 손에 익히고 꼼꼼하게 관리하는 과정이 필요하다. 대부분이 값비싼 제품인 만큼, 오랜 시간 문제 없이 사용하도록 깨끗하게 보관하고 관리해야 한다.

샤프닝 처음 가위를 구입했을 때의 상태처럼 날을 가는 것. **리페어** 통상적인 가위 수리. 흠집이나 부러진 곳을 처치한다. **광택 내기** 날을 연마하고 광택을 내는 과정에 따라 가위의 사용감이 달라진다.

살롱은 직원과 함께 성장한다

훌륭한 직원들을 오래도록 근무하게 만드는 것은 단골손님을 유치하는 일보다 몇 배는 더 중요하다. 직원 만족도를 높이고 근무하기 좋은 일터를 만들고 싶다면 다음의 살롱 운영법을 눈여겨볼 것.



밀레니얼 세대의 젊은이들은 더 이상 '가족 같은 분위기'라는 사탕발림에 속지 않는다. 청창하고 유능한 직원들과 원만한 관계를 맺고 미래를 도모하고 싶다면, 요즘 젊은 세대가 자신의 성장을 우선시하고 정보 습득에 매우 밝다는 사실을 먼저 인지해야 한다. 높은 급여와 넉넉한 휴일도 중요시하지만 그보다 '내 커리어에 도움이 되는 직장'을 찾아 헤매는 이들에게 만족도가 높은 일터란 어떤 곳일까?

STEP 0 우리 살롱 근무 환경 테스트

직원 입장에서 생각해보는 우리 살롱 근무 환경 테스트다. 아래 체크리스트 중 해당하는 항목이 9개 이상이면 최고의 직장, 6~8개면 준수한 직장, 3~5개면 이직을 준비해야 할 직장, 3개 미만이라면 당장 떠나야 할 직장이다. 기본적인 근로 환경도 구축하지 못하는 직장에선 오래 머물기 힘들다. 적절한 급여와 복지를 기반으로 직원들이 업무에만 집중할 수 있는 환경을 만드는 것이 가장 중요하다.

CHECK LIST

- | | |
|---|--|
| <input checked="" type="checkbox"/> 근로계약서를 작성하고 처우를 명시한다 | <input checked="" type="checkbox"/> 신입부터 대표까지 모두 공식적인 호칭으로 불린다 |
| <input checked="" type="checkbox"/> 급여 금액과 지급 날짜를 준수한다 | <input checked="" type="checkbox"/> 기본 처우 외에도 제공하는 복지가 있다 |
| <input checked="" type="checkbox"/> 연차, 반차 등 휴가 사용이 자유롭다 | <input checked="" type="checkbox"/> 조직 내 괴롭힘 등 부조리를 금한다 |
| <input checked="" type="checkbox"/> 잔업이나 업무 시간 외 노동을 강요하지 않는다 | <input checked="" type="checkbox"/> 경영자를 멘토로 삼을 만하다 |
| <input checked="" type="checkbox"/> 세미나 등 교육 기회가 열려 있다 | <input checked="" type="checkbox"/> 향후 5년 이상 성장할 가능성이 보이는 살롱이다 |



STEP 1 직원 우대, 호칭부터 시작하자 난이도 하

직원은 아랫사람이 아니라 동료다. 현대 사회에서 높은 성과를 내는 조직의 구성원 관계는 수직보다 수평에 가깝게 마련이다. 자유를 보장받고, 여전한 조직 구성원으로서 대우받는 직원만이 제 몫을 성실히 해낼 수 있다는 증거다. 따라서 직원 관리의 첫걸음은 호칭과 어투를 바로잡는 것이다. 특히 고객을 상대할 때는 무조건 직함과 경어체를 사용해 직원의 존재와 함께 그의 업무를 존중해주는 것이 좋다. 이를 본 고객 역시 자연스럽게 직원을 존중하는 마음을 갖게 된다.

STEP 2 업무가 얼마나 가치 있는 일인지 설득할 것 난이도 중

진심부름을 맡아 하는 신참 직원에게도, 무턱대고 일을 시킬 게 아니라 업무의 목적과 의미를 잘 설명해주어야 한다. 학창 시절 공부하기 싫었던 이유는 '해야 하는 이유'를 찾지 못해서 아닐까. 어떤 일이든 가치와 의미를 깨닫고 나면 자연스럽게 임하는 태도가 달라진다. 그러니 직원들에게 살롱의 나아갈 방향과 목표를 분명히 하고, 그 속에서 성취할 수 있는 것들에 대해 알리는 과정이 중요하다. 이때 인센티브 같은 적절한 보상을 활용하면 더 효율적이다.



프랜차이즈매체 특기연구



STEP 3 직원들의 성장을 위해 독려할 것 난이도 상

조직에서 중요한 역할을 해내는 직원으로 양성하는 것도 중요하지만, 장기적으로는 훌륭한 직업인이 될 수 있도록 응원하고 배려하는 것 또한 관리자가 해야 할 일이다. 직원들이 어떤 목표로 업무에 임하고 있는지, 그 목표를 이루기 위해 어떻게 달려가고 있는지 살펴봐 보면 자연스럽게 끈끈한 유대 관계가 형성될 것이다. 이러한 정서적 연대는 급여 인상이나 복지 개선만큼이나 직원의 충성도를 높이는 데 중요하다. 특히 세미나 등 꾸준한 재교육 기회를 제공해 직원들의 기술력을 높이는 것은 가장 쉽고 빠르게 효과가 나타나는 투자다.

살롱에서 제품 판매, 어렵지 않아요

디지털의 막강한 영향력으로 온라인 업체와의 경쟁이 불가피해졌다. 이대로 점판을 포기해야 할까. 해답은 헤어 디자이너의 자세에 달렸다. 살롱에서 사용하고 판매하는 제품은 전문가가 직접 써보고 선택했기 때문에 믿을 만한 제품임을 고객에게 자연스럽게 인식시키는 것이 핵심이다. 프로페셔널 제품만의 강점을 고객에게 어필해 판매로 이어가는 깨알 팁을 눈여겨보자.

고객에게 합리적으로 제품을 추천하는 방법



1 제품이 아닌 솔루션을 판매하라
 고객들은 의외로 헤어에 대한 궁금증이 많다. 특히 샴푸 유목민이라는 단어가 생길 정도로 자신에게 맞는 제품을 찾기까지 수많은 제품을 써본다. 이렇듯 갈팡질팡하는 고객에게는 전문가가 직접 제품을 추천해주는 것이 좋다. 고객의 모발 상태, 스타일을 가장 잘 아는 이가 디자이너이기 때문이다. 고객의 두피나 모발 상태를 세심히 살핀 후 진심 어린 조언을 아끼지 말자. 단순히 제품의 판매량을 높이려는 의도가 아니라 고객에게 전문가로서 의견을 제시하는 것이 중요하다.

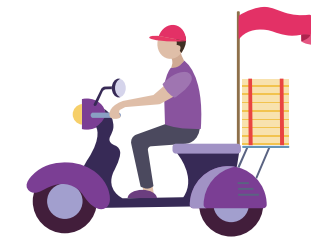
2 다양한 제품을 추천하고 경험을 전달하라
 처음 접하는 제품은 살롱에서만 구매하더라도 사용해본 이후에는 온라인으로 구매하기 쉽다. 매번 같은 제품을 권하기보다 시즌에 따라 다양한 제품을 제안하는 것이 좋다. 특히 제품을 추천할 때 세 가지 이상을 제안하면 구매 확률을 높일 수 있다. 디지털의 영향으로 온라인 판매가 급증하고 있지만 고객들은 여전히 오프라인 매장을 찾고 있고 제품을 직접 경험하고 싶어 한다. 고객이 편안하게 제품을 써보고 변화를 직접 느낄 수 있도록 매장 한편에 공간을 마련해볼 것.



3 당일 배송보다 빠르게 제품을 전달하라
 살롱에 제품을 잠시 구비해두자. 고객이 구입하려는 제품이 없다면 살롱에 대한 신뢰도가 떨어진다. 또한 제품의 배치를 주기적으로 변경할 것. 고객은 매일 보는 제품보다 새로운 제품에 눈길이 간다. 고객의 눈높이에 맞춰 제품을 다양하게 배치해보자.



4 고객과의 유대 관계를 유지하라
 상담을 할 때 고객이 편안하게 느낄 수 있도록 대화를 이어가는 것이 중요하다. 어떤 고민이 있는지, 어떤 제품을 사용하는지, 어떤 향을 좋아하는지 등 고객의 성향을 파악하는 대화를 자연스럽게 이끌어내보자. 집에서 어떤 제품을 사용하는지보다 일상이나 취향, 헤어 상태, 관리법을 파악해서 제품을 제안하는 것이 효과적이다. 지금 당장 제품을 구매하지 않더라도 고객의 정보를 기억하고 기록해두어 재방문 시 고객이 만족할 만한 제품을 추천하는 것도 좋은 방법이다.



5 디지털을 활용하라
 고객과의 소통 창구 역할을 하는 SNS를 눈여겨볼 것. 인스타그램이나 페이스북에 자신의 살롱을 어필할 수 있는 차별화된 정보를 올리고 주기별로 다양한 제품을 추천해보자. SNS를 통해 고객에게 질문을 받고 직접 답변하면서 친밀감을 형성하면 제품 추천과 디지털 점판이 보다 수월해질 수 있다.



'전문가 추천으로 나의 헤어에 꼭 맞게!'
5만8000개 헤어 살롱에서 제대로 구매하세요~

전문가 추천으로 내 헤어에 꼭 맞게

전문가 추천으로 내 헤어에 꼭 맞게

프랜차이즈 마케팅 커뮤니케이션

지금 헤어 오일을 사야 하는 이유

찬 바람에 옷깃을 여미기 시작했다면 헤어도 집중 관리에 돌입할 때다. 가을·겨울철, 건조하고 거친 모발에 보습을 더해줄 새틴 플레저 오일과 새틴 플레저 오일 미스트를 주목할 것.



여름 동안 축적된 모발 데미지의 영향이 본격적으로 나타나는 가을 시즌에는 무엇보다 집중적인 모발 관리가 필요합니다. 자극으로 건조해진 모발에 충분한 보습과 윤기를 부여해줌과 동시에 가을철 최대 고민인 정전기 케어까지 가능한 새틴 플레저 오일과 미스트로 모발을 향기롭게 관리해주세요. - 교육팀 이다은

1 모발에 충분한 보습을 부여하고 싶다면
 새틴 플레저 오일과 새틴 플레저 오일 미스트의 최대 장점은 자극받은 모발에 충분한 수분과 영양을 공급해 매끄럽고 빛나는 모발로 케어한다는 점이다. 끈적이지 않고 촉촉한 윤기를 부여하며 헝클어지고 부스스한 머릿결을 정돈하는 데에 도움을 준다.

2 기름진 모발이 걱정된다면
 헤어 오일 사용을 망설이는 이유가 '모발의 기름진 느낌'이라면 자신의 모발 상태에 따라 사용량을 조절하면 된다. 솔이 적고 가는 모발은 한 번, 솔이 많고 모발이 두껍다면 두세 번 정도 평평해 사용할 것. 헤어 오일을 바르는 순서도 중요하다. 목덜미 쪽 뒷머리부터 시작해서 옆머리로 이동해가면서 바르고 모발 위쪽은 제일 마지막에 바르자. 두피가 지성이라면 모발 끝부분 위주로 바르는 것이 좋다.



새틴 플레저 오일 미스트
 건조한 모발을 촉촉하고 신뜻하게 관리해하고 헝클어진 머릿결을 정돈해준다.
추천 모발
 지성 두피의 가는 모발

새틴 플레저 오일
 엉키고 손상된 모발에 영양을 공급해 부드럽고 건강한 모발로 케어해준다.
추천 모발
 손상이 심하고 두꺼운 모발

3 손상된 모발을 관리하고 싶다면
 염색과 탈색, 펌 등으로 모발이 손상됐다면 새틴 플레저 오일을 추천한다. 샴푸 후 타월로 물기를 닦아내고 모발의 손상된 부위와 끝부분에 발라줄 것. 정전기를 방지하는데도 도움을 준다.

4 특별한 향취를 원한다면
 바람에 머리카락이 날릴 때 은은하게 풍기는 향기가 특징. 장미, 재스민, 튜베로즈의 매혹적인 향기를 자아낸다.

프랜차이즈 마케팅 커뮤니케이션

단발머리 여자

단발머리를 하고 싶거나 단발머리가 조금 지겨워진 고객은 주목하라. 단발머리를 찰떡같이 소화하는 방법이 여기에 있다.



펌으로 분위기 변신

단발머리 고객이 색다른 스타일을 요청한다면 펌을 제안해보자. 컬의 방향과 모양에 따라 분위기가 달라지는 펌 중 C컬 펌이 제일 무난하다. 특히 광대나 각진 턱, 긴 얼굴형의 강한 인상을 부드럽게 만들어줘 이미지 변신에 제격이다. 경쾌하고 발랄한 무드를 연출해주는 S컬의 단발 발롱 펌은 귀엽고 사랑스러운 분위기를 원하는 고객에게 추천하는 것이 좋다.



앞머리가 없다 있으니

단발머리가 식상해졌다면 앞머리를 잘라서 분위기 전환을 꾀하자. 앞머리를 자르기 전 원하는 이미지에 어울리는 가장 선정이 중요하다. 눈을 살짝 가리는 정도가 가장 무난하고, 길이가 짧을수록 발랄하고 어려 보이는 인상을 연출할 수 있다. 단점을 보완하는 효과도 있다. 얼굴형이 둥글다면 6:4 가르마의 사이드뱅을 선택하고, 각진 얼굴형은 시스루뱅으로 앞머리가 가볍고 자연스럽게 흐르도록 연출해 단점을 커버할 것.



보브 커트

VS

레이어드 커트

item
볼륨 프라이머
정수리나 볼륨이 필요한 부분에 분사하고 드라이 하면 풍성한 볼륨감을 연출해준다.



스타일이 확실히 다른 두 룩의 완성은 모발 끝을 어떻게 자르는가에 달렸다. 층을 내지 않는 보브 커트는 모발 끝을 뭉툭하게 직선으로 자르고 드라이어나 아이론으로 가볍게 안쪽으로 말아주는 것이 기본 스타일이며, 앞머리가 없어야 더 세련되어 보인다. 단정함과 시크함이 공존하는 보브 커트는 머리가 축 처져 보이는 것을 방지하기 위해 뿌리 펌으로 정수리 부분의 볼륨감을 살려주는 것이 핵심이다. 레이어드 커트의 단발머리는 머리숱을 커버하는 데 효과적인 스타일이다. 숱이 적은 사람은 풍성하고 볼륨감 있는 스타일을 연출해주며, 숱이 많은 사람은 산뜻하고 가벼운 룩을 완성해준다. 질감 처리가 중요하므로 샴푸 후나 모발이 건조할 때마다 헤어 오일을 발라 모발 끝이 지저분해 보이지 않도록 하는 것이 좋다.



item
리페어샤인 오일
세럼 깊은 영양으로 건조한 모발을 윤기 있게 가꿔주며 뛰어난 흡수력으로 산뜻한 마무리감을 선사한다.



사진 Showbiz

아모스온에 무엇이든지 물어보세요

아모스프로페셔널을 애용하는 살롱이라면 주목해야 할 앱이 있다. 바쁜 미용인을 위해 매월 프로모션 정보는 물론 정기교육 신청까지 모든 정보를 앱 하나에 담은 아모스온이 그 주인공. 아모스온을 통해 모바일로 쉽고 빠르게 정보와 기술을 습득해볼 것.



QR코드를 스캔해 해당 애플리케이션을 설치해주세요.



아모스 상품 구입에 필요한 프로모션 정보와 최신 미용 트렌드까지! 오직 아모스온에서만 만날 수 있는 푸짐한 혜택을 누리보자.

새로운 정보가 가득한 아모스온을 만나보세요!

매월 프로모션을 확인할 수 있어요.



이달의 아카데미 정기교육도 만나보세요.

* APP PUSH 주기적으로 알려드려요. 최신 미용 트렌드를 한눈에 보기.

비주얼, 제품 정보를 쉽고 빠르게 볼 수 있어요.



아모스 아카데미 앱에서 신청했던 정기교육은 11월 1일부터 새로워진 아모스온을 통해서만 신청이 가능하다.

STEP 1

소속 디자이너라면 원하는 플랫폼을 통해 간단히 로그인해주세요. *본인 정보 입력 필수 *개인 회원의 경우 원장님 가입 승인 후 접속이 가능합니다.



살롱 원장이라면 살롱 코드와 비밀번호를 입력해 인증하세요. *초기 비밀번호는 사업자번호입니다. 사업자번호로 접속이 안될 시 담당 부티 마스터에게 문의바랍니다.

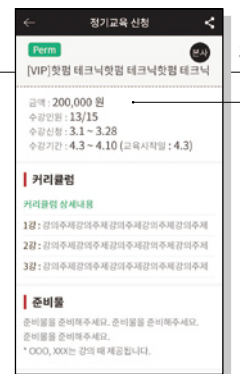
STEP 2

원하는 교육을 찾아보세요.



STEP 3

최종 내용을 확인하고 신청하면 됩니다. *정기교육 신청은 실명으로도 가능합니다.



2019

아모스프로페셔널 아카데미

정기 교육 프로그램

칼라 마스터즈 칼라 베이직	칼라 입문 과정으로 색채의 삼색성을 이해하고, 실용 워크를 위한 칼라 기초 이론과 칼라 시술별 도포 테크닉을 익혀 칼라 기초를 마스터하는 과정 추천 스텝
칼라 마스터즈 칼라 에센셜	효과적인 칼라 시술을 위한 필수적인 과정으로 칼라 시술의 단계별 접근을 통한 헤어 살롱 염색 시술의 기반을 다지는 칼라 실무 과정 추천 주니어
칼라 마스터즈 칼라 디자인	트렌디한 칼라 연출을 위한 호일 워크 테크닉들을 접하고, 고객의 이미지 진단을 하여 고객의 장점을 강조해주며 시각적 이미지를 매력적으로 만들어줄 수 있는 디자인 칼라 고급 과정 추천 디자이너(칼라 에센셜 이수자)
커트 마스터즈 파운데이션	커트 입문 과정으로 이론과 기초 실습을 바탕으로 헤어 살롱에서의 커트 실무를 대비한 여성 베이직 커트 과정 추천 주니어
커트 마스터즈 펀더멘탈 맨	커트 입문 과정으로 이론과 기초 실습을 바탕으로 헤어 살롱에서의 커트 실무를 대비한 남성 베이직 커트 과정 추천 주니어(파운데이션 이수자)
커트 마스터즈 펀더멘탈 우먼	두상 변화에 따른 이상적인 커트 스타일 연출을 위한 필수 테크닉으로 도해도 그리기와 읽기, 커트 베리에이션을 적용한 실무 적용화 과정 추천 디자이너
스타일링 마스터즈 스타일링 베이직	드라이가 형성되는 과정과 얼굴형, 두상 형태에 따른 이미지 연출을 하기 위해 드라이기와 아이론을 사용하여 다양한 스타일을 만들어내는 과정 추천 스텝
스타일링 마스터즈 매직 드라이	살롱에서 누구나 사용하고 있는 매직기, 아이론을 활용하여 다양한 유행 헤어스타일을 완성하는 과정으로 기기를 활용한 스타일링 테크닉을 익히는 과정 추천 주니어
new 살롱 매뉴얼 마스터즈 매칭커트 2030	시즌 헤어스타일을 분석하여 젊은 2030 고객이 원하는 예뻐 포인트에 중점을 둔 스타일의 커트, 스타일링 과정 추천 디자이너
new 살롱 매뉴얼 마스터즈 매칭커트 4050	시즌 헤어스타일을 분석하여 4050 고객에 맞는 점에 포인트에 중점을 둔 스타일의 커트, 펀, 칼라, 스타일링의 토탈 매뉴얼을 제안하는 과정 추천 디자이너
펌 마스터즈 베이직 와인딩	두피에 의한 각도와 와인딩 시술 방법을 이해하여 가로, 세로, 사선, 트위스트 등 여러 가지 기본 와인딩 테크닉을 익혀 컬이 형성되는 원리와 볼륨감을 연출하는 과정 추천 스텝
펌 마스터즈 핫펌 테크닉	열펌의 이론적 접근과 시술적 응용 매뉴얼을 매칭하여 웨이브, 곱슬, 교정, 손상 케어를 위한 열펌 시술 완성도를 높이는 과정 추천 주니어

교육 시작 일자	
11월	12월
본사, 대구, 광주 4, 11, 18, 25(월)	
본사 4, 11, 18, 25(월)	
본사 6, 13, 20, 27(수)	
본사 5, 12, 19, 26(화)	
본사 20, 27(수)	
본사 7, 14(목)	
본사 7, 14, 21, 28(목)	
본사 4, 11, 18(월)	
본사 6, 13, 20(수)	

- 정기 교육 문의 아모스 아카데미 02-6040-2088
- 접수 방법 교육 시작 1개월 전부터 아모스온을 통해 신청 가능합니다(매월 1일~28일 23시).
- 정기 교육 일정 확인 홈페이지, 헤어 스토리, 페이스북, 아모스온을 통해 일정 확인 가능.
- 교육 취소 규정 아모스온 취소 및 환불 규정에 따라 진행, 자세한 사항은 아모스온 참고.

* 정기 교육 신청하기 (아모스온 앱)



이달의 에디터 픽!

두피가 건강해야 모발도 튼튼하다. 집중적으로 두피를 관리해주며 스타일링도 놓치지 않는 아모스프로페셔널의 아이템을 매거진에서 만나보자.

HAIR ESSENCE

AWARD WINNER 올베르시아의 올베르시아 수채 오일 오일계 세제와 세라마이드 함유이 손상 모발을 부드럽게 가라앉히는 세제에 세럼 성분, 카민 오일 성분과 세라마이드 함유이 모발 수분, 100% 천연 성분.

EDITOR'S PICK 올베르시아의 올베르시아 수채 오일 오일계 세제와 세라마이드 함유이 손상 모발을 부드럽게 가라앉히는 세제에 세럼 성분, 카민 오일 성분과 세라마이드 함유이 모발 수분, 100% 천연 성분.

SCALP SERUM

AWARD WINNER 올베르시아의 올베르시아 수채 오일 오일계 세제와 세라마이드 함유이 손상 모발을 부드럽게 가라앉히는 세제에 세럼 성분, 카민 오일 성분과 세라마이드 함유이 모발 수분, 100% 천연 성분.

EDITOR'S PICK 올베르시아의 올베르시아 수채 오일 오일계 세제와 세라마이드 함유이 손상 모발을 부드럽게 가라앉히는 세제에 세럼 성분, 카민 오일 성분과 세라마이드 함유이 모발 수분, 100% 천연 성분.

(BEST OF BEAUTY)

"모발을 부드럽고 촉촉하게 가꿔줄 '에디터의 픽'이라고 할 수 있는 아모스프로페셔널의 '올베르시아 수채 오일 오일계 세제'와 '올베르시아 수채 오일 오일계 세제'를 추천합니다."

"올베르시아 수채 오일 오일계 세제와 '올베르시아 수채 오일 오일계 세제'를 추천합니다. 두피를 건강하게 가꿔줄 수 있는 아모스프로페셔널의 '올베르시아 수채 오일 오일계 세제'와 '올베르시아 수채 오일 오일계 세제'를 추천합니다."

얼루어
얼루어에서 주관하는 뷰티 어워즈의 두피 세럼 분야에서 '녹차실감 토닉'이 베스트 아이템으로 선정되었다.

STARS PICK

리즈 갱신 앞머리
앞머리를 갱신할까? 고민 중이라면 여기 한 번으로 당당한 스타들을 보자. 뷰티 어워즈

RIZC

VS

싱글즈
앞머리 볼륨을 살리는 데 도움을 주는 아이템으로 '녹차실감 볼륨 무스'가 소개되었다.

101 IDEAS

INTENSE CURLY HAIR

04

마리끌레르
탄력 있는 컬을 유지시키는 아이템으로 '컬링 에센스 2X'가 소개되었다.

2019 COLOR CHART

제품 컬러 안내

염색 전 기준 모발
15레벨 기준



컬리제너 트루싱크 S 1제 80ml	BASIC	1.0	3.0	5.0	5.6	6.46	7.0	7.23	7.36	7.41	7.56	8.31	8.7	9.18	9.3	9.41	
		흑색	밤색	흑갈색	자주빛 흑갈색	자주 구리빛 어두운 갈색	갈색	황녹빛 갈색	자주 황빛 갈색	잿구리빛 갈색	자주적빛 갈색	잿황빛 밝은 갈색	보라빛 밝은 갈색	청보라잿빛 어두운 황갈색	황빛 어두운 황갈색	잿구리빛 어두운 황갈색	
		9.46	10.0	10.2	10.23	10.4	11.1	11.3	11.41	12.13	12.3	12.4	13.0	13.41			
자주구리빛 어두운 황갈색	황갈색	녹빛 황갈색	황녹빛 황갈색	구리빛 황갈색	잿빛 밝은 황갈색	황빛 밝은 황갈색	잿구리빛 밝은 황갈색	황잿빛 금색	황빛 금색	구리빛 금색	밝은 금색	잿구리빛 밝은 금색					
컬리제너 인트ensely 그레이	INTENSE	2.11	7.17	7.51	7.57	8.11	8.21	8.22	8.47	8.55	9.76	11.21	11.34	11.46	12.56	13.33	
		강한 잿빛 어두운 밤색	보라 잿빛 갈색	잿적빛 갈색	보라적빛 갈색	강한 잿빛 밝은 갈색	잿녹빛 밝은 갈색	강한 녹빛 밝은 갈색	보라구리빛 밝은 갈색	강한 적빛 밝은 갈색	자주 보라빛 어두운 황갈색	잿녹빛 밝은 황갈색	황구리빛 밝은 황갈색	자주 구리빛 밝은 황갈색	자주적빛 금색	강한 황빛 밝은 금색	
		5.00	5.03	5.04	6.03	6.04	6.05	7.00	7.03	7.04	8.00	8.03	8.04	8.05			
진한 흑갈색	진한 황빛 흑갈색	진한 구리빛 흑갈색	진한 황빛 어두운 갈색	진한 구리빛 어두운 갈색	진한 적빛 어두운 갈색	진한 갈색	진한 황빛 갈색	진한 구리빛 갈색	진한 밝은 갈색	진한 황빛 밝은 갈색	진한 구리빛 밝은 갈색	진한 적빛 밝은 갈색					
컬리제너 잇츠 글로우(패션 그레이)	RB	6RB	7RB	8RB	9RB	5YB	6YB	7YB	8YB	9YB	10YB	6OB	7OB	8OB	9OB		
		자주빛 어두운 갈색	자주빛 갈색	자주빛 밝은 갈색	자주빛 황갈색	황빛 밤색	황빛 어두운 갈색	황빛 갈색	황빛 밝은 갈색	황빛 황갈색	자연스러운 밝은 황갈색	녹빛 어두운 갈색	녹빛 갈색	녹빛 밝은 갈색	녹빛 황갈색		
		3NB	5NB	6NB	7NB	8NB	9NB	10NB	6MB	7MB	8MB	6GB	7GB	8GB	7AB	8AB	
자연스러운 어두운 흑갈색	자연스러운 밤색	자연스러운 어두운 갈색	자연스러운 갈색	자연스러운 밝은 갈색	자연스러운 황갈색	자연스러운 밝은 황갈색	담적빛 어두운 갈색	담적빛 갈색	담적빛 밝은 갈색	금빛 어두운 갈색	금빛 갈색	금빛 밝은 갈색	잿빛 갈색	잿빛 밝은 갈색			
컬리제너 잇츠 글로우(패션)	NB	3NB	5NB	6NB	7NB	8NB	9NB	10NB	6MB	7MB	8MB	6GB	7GB	8GB	7AB	8AB	
		자연스러운 어두운 흑갈색	자연스러운 밤색	자연스러운 어두운 갈색	자연스러운 갈색	자연스러운 밝은 갈색	자연스러운 황갈색	자연스러운 밝은 황갈색	담적빛 어두운 갈색	담적빛 갈색	담적빛 밝은 갈색	금빛 어두운 갈색	금빛 갈색	금빛 밝은 갈색	잿빛 갈색	잿빛 밝은 갈색	
		7N	9N	11N	7Y	9Y	11Y	7O	9O	11O	7R	9R	11R				
자연스러운 갈색	자연스러운 황갈색	자연스러운 금색	황빛 갈색	황빛 황갈색	황빛 금색	녹빛 갈색	녹빛 황갈색	녹빛 금색	자주빛 갈색	자주빛 황갈색	자주빛 금색						
보타닉 캄(컬러)	AB	7AB	9AB	7LB	9LB	5BB	7BB	9BB	7CB	9CB	7GB	9GB	5NB	7NB	9NB	7OB	9OB
		잿빛 갈색	잿빛 황갈색	연보라빛 갈색	연보라빛 황갈색	담갈빛 밤색	담갈빛 갈색	담갈빛 황갈색	구리빛 갈색	구리빛 황갈색	금빛 갈색	금빛 황갈색	자연스러운 밤색	자연스러운 갈색	자연스러운 황갈색	녹빛 갈색	녹빛 황갈색
		1.0	3.0	5.0	4.34	5.3	8.3	5.43	7.43	8.46							
흑색	어두운 갈색	밝은 갈색	오렌지 골드빛 갈색	밝은 골드빛 갈색	밝은 골드빛 황갈색	밝은 골드 구리빛 갈색	골드 구리빛 황갈색	밝은 자주 구리빛 황갈색									
컬리제너 녹차빛채	WARM NATURAL	1.0	3.0	5.0	4.34	5.3	8.3	5.43	7.43	8.46							
		흑색	어두운 갈색	밝은 갈색	오렌지 골드빛 갈색	밝은 골드빛 갈색	밝은 골드빛 황갈색	밝은 골드 구리빛 갈색	골드 구리빛 황갈색	밝은 자주 구리빛 황갈색							
		00	88	08	L74	L75	L7	M7	M71	M74	M76	D7	D71				
쉬어링 글로스	슬레이트 그레이	카본 블랙	시에나 오렌지 브라운	시에나 베이지 브라운	시에나 브라운	엄버 브라운	엄버 레드 브라운	엄버 오렌지 브라운	엄버 바이올렛 브라운	세피아 다크 브라운	세피아 다크 레드 브라운						
컬리제너 스킨루시드	MONO TONE	00	88	08	L74	L75	L7	M7	M71	M74	M76	D7	D71				
		쉬어링 글로스	슬레이트 그레이	카본 블랙	시에나 오렌지 브라운	시에나 베이지 브라운	시에나 브라운	엄버 브라운	엄버 레드 브라운	엄버 오렌지 브라운	엄버 바이올렛 브라운	세피아 다크 브라운	세피아 다크 레드 브라운				
		01	02	03	04	05	06	11	55								
카민 레드	네이플스 옐로우	코발트 블루	버밀리언 오렌지	비리디언 그린	울트라 바이올렛	셀 핑크	샬 그린 카키										

*인쇄된 컬러와 실제 모발에서 구현된 색상이 다소 차이가 날 수 있습니다.

2019 PRODUCT LINE UP

COLOR	영구 염도 <ul style="list-style-type: none"> 칼라제닉 트루싱크 S 80 ml 칼라제닉 잇초 글로우 패션 그레이 80 ml 칼라제닉 잇초 글로우 패션 80 ml 칼라제닉 디파이너 1제 80 ml 칼라제닉 녹차빛채 150 ml · 150 ml 	헤어 매니큐어 <ul style="list-style-type: none"> 칼라루시드 200 g 	염도 기타 <ul style="list-style-type: none"> 칼라제닉 트루싱크 에스 디벨로퍼3 1000 ml 칼라제닉 트루싱크 에스 디벨로퍼6 1000 ml 칼라제닉 트루싱크 에스 디벨로퍼9 (36% 과산화수소수) 1000 ml 칼라제닉 잇초 글로우 디벨로퍼3 1000 ml 칼라제닉 잇초 글로우 디벨로퍼6 1000 ml 칼라제닉 잇초 글로우 디벨로퍼9 1000 ml
	염도 기타 <ul style="list-style-type: none"> 칼라제닉 헤어 블리치 500 g 칼라제닉 멀티 리우버 120 ml 칼라제닉 픽 본드 300 ml 칼라루시드 에스드 컨트롤러 500 ml 	열평 <ul style="list-style-type: none"> 루미네이터 인스트림 400 ml 루미네이터 하드 400 ml 루미네이터 노멀 400 ml 루미네이터 소프트 400 ml 크림/리퀴드 500 ml 크림/리퀴드 500 ml 크림/리퀴드 500 ml 뉴트럴라이징 리퀴드 500 ml 	
PROFESSIONAL	열평 <ul style="list-style-type: none"> 루미네이터 파워 버퍼 300 ml 루미네이터 파워 리뉴 크림 500 ml 루미네이터 파워 컨트롤 크림 400 ml 	PERM <ul style="list-style-type: none"> 아미노 매직세팅폼 인스트림 400 ml 아미노 매직세팅폼 노멀 400 ml 볼륨세팅폼 각 100 ml 	
	멀티 펌 <ul style="list-style-type: none"> 실키 블링펌 150 ml 발효곡물펌 100 ml · 125 ml 휘핑 컬리펌 150 ml 아쿠아 머메이드 펌 150 ml 아쿠아-인 플러스 400 ml 인리치 스윙펌 150 ml 피엔피 치오펌 100 ml 	일반 펌 <ul style="list-style-type: none"> PERM SUPPORT 너리샷 CMC 500 ml 펌 뉴트럴라이징 리퀴드(중화제) 500 ml 3D-하이퍼 PPT 300 ml x 2 개 	
SUPPORT	베이지 케어 <ul style="list-style-type: none"> 칼라&폼 샴푸, 컨디셔너 1000 g · 1000 ml 딤 클린 샴푸, 컨디셔너 1000 g · 1000 ml 아쿠아 밸런싱 마스크 1000 ml 모이스처 밸런싱 헤어 로션 300 ml 소프트닝 컨디셔너 250 ml 		
	보타닉 캄 <ul style="list-style-type: none"> 보타닉 캄(컬러) 80 ml 보타닉 캄 디벨로퍼3 1000 ml 보타닉 캄 디벨로퍼6 1000 ml 	CARE <ul style="list-style-type: none"> 보타닉 캄 딤 퓨리파이 샴푸 300 g 보타닉 캄 모이스처 너리싱 샴푸 300 g 보타닉 캄 컨센트레이티드 너리싱 마스크 150 ml 보타닉 캄 에센셜 오일 30 ml 	
BOTANICAL CALM	COLOR 	CARE 	

SCALP	퓨어스마트 <ul style="list-style-type: none"> 퓨어스마트 샴푸 (프레시) 500 g 퓨어스마트 샴푸 (모이스트) 500 g 퓨어스마트 샴푸 (뽀) 500 g 퓨어스마트 팩 300 ml 퓨어스마트 펄링 20 ml x 6 개 	센시더마 <ul style="list-style-type: none"> 센시더마 샴푸 500 g 센시더마 스킵 수더 100 ml
	녹차실감 <ul style="list-style-type: none"> 녹차실감 샴푸 (지성 두피 타입) 500 g 녹차실감 샴푸 (중·건성 두피 타입) 500 g 녹차실감 샴푸 (민감성 두피 타입) 500 g 녹차실감 모이스처 팩 250 ml 녹차실감 토닉 80 ml 녹차실감 볼륨 미스트 140 ml 녹차실감 볼륨 무스 200 ml 녹차실감 스킵 딥 클렌저 15 ml x 6 개 	
REPAIR DAMAGE	리페어포스 <ul style="list-style-type: none"> 리페어포스 샴푸 500 g 리페어포스 키토 트리트먼트 750 ml · 250 ml 리페어포스 키토 트리트먼트 CMC 200 ml 리페어포스 리뉴 마스크 CMC 200 ml 리페어포스 헤어 BB크림 100 ml 리페어포스 테라피 에센셜 오일 100 ml 리페어포스 픽스-업 부스터 15 ml x 10 개 	리페어사인 <ul style="list-style-type: none"> 인리치 샴푸 500 g 히트-업 솔루션 200 ml 오일 세럼 80 ml 나이트 크림 180 ml 모이스처 에센스 100 ml
	컬링 에센스 <ul style="list-style-type: none"> 컬링 에센스 2X 150 ml 컬링 에센스 150 ml 	칼라포스 <ul style="list-style-type: none"> 칼라포스 프로텍티브 샴푸 500 g 칼라포스 리브 인 트리트먼트 180 ml 칼라포스 CC 미스트 140 ml
EXTEND WAVE	컬링 에센스 <ul style="list-style-type: none"> 컬링 에센스 2X 150 ml 컬링 에센스 150 ml 	EXTEND COLOR <ul style="list-style-type: none"> 칼라포스 프로텍티브 샴푸 500 g 칼라포스 리브 인 트리트먼트 180 ml 칼라포스 CC 미스트 140 ml
	그린티 액티브 <ul style="list-style-type: none"> 그린티 액티브 스킵 스케일러 15 ml x 6 개 그린티 액티브 샴푸 350 g 그린티 액티브 마스크 200 ml 그린티 액티브 앰플 15 ml x 6 개 	아미노바이탈 <ul style="list-style-type: none"> AF 바이탈 픽서 250 ml A0 멀티 리우버 500 g A1 케라틴 베이스 250 ml A2 컬러 프로텍터 180 ml A2 펌 프로텍터 300 ml A3 컬러 실러 300 ml A3 펌 실러 300 ml A4 인텐시브 크림 100 ml 아미노바이탈 샴푸 300 g
PERFECT RENEW	그린티 액티브 <ul style="list-style-type: none"> 그린티 액티브 스킵 스케일러 15 ml x 6 개 그린티 액티브 샴푸 350 g 그린티 액티브 마스크 200 ml 그린티 액티브 앰플 15 ml x 6 개 	HAIR CARE PROGRAM <ul style="list-style-type: none"> AF 바이탈 픽서 250 ml A0 멀티 리우버 500 g A1 케라틴 베이스 250 ml A2 컬러 프로텍터 180 ml A2 펌 프로텍터 300 ml A3 컬러 실러 300 ml A3 펌 실러 300 ml A4 인텐시브 크림 100 ml 아미노바이탈 샴푸 300 g
	스타일 익스프레션 <ul style="list-style-type: none"> 크래프트 텍스처 왁스 80 ml 크래프트 폼이드 왁스 80 ml 크래프트 매트 왁스 80 ml 크래프트 내추럴 왁스 80 ml 크래프트 프리즈 왁스 110 ml 몰딩 젤 300 ml 몰딩 클레이즈 300 ml 락킹 스프레이 300 ml 디자인 스프레이 450 ml 락킹 피니셔 200 ml 글램 피니셔 200 ml 볼륨 프라이머 200 ml 	
STYLE EXPRESSION	스타일 익스프레션 	

amos

PROFESSIONAL