

# HAIR STORY



12

AMOS PROFESSIONAL MAGAZINE

no.189 december 2019

# contents

no.189 december 2019



## 12월 COVER STORY

### New-tro Lady

뉴트로 레이디  
내추럴 브라운에 다양한 반사빛이  
느껴지는 풍성하지만 정돈된  
레트로 웨이브



## MONTHLY PRODUCT

- 04 2019년 주인공은 나야나
- 06 겨울철 두피를 위한 스마트한 보습 케어

## PROFESSIONAL

- 08 곱슬 모발도 괜찮아

## SALON MANAGEMENT

- 10 우리 헤어 살롱 어때요?
- 12 헤어 살롱의 특별한 고객

## STYLE ON

- 14 연말 모임에는 이런 헤어 스타일

## AMOS CHOICE

- 15 리페어사인 모이스트 에센스 아직 안 써봤니?

## ACADEMY

- 16 2019 아모스 아카데미 총결산
- 18 전국 칼라 & 펌 콘서트

## MEDIA

- 19 이달의 에디터 픽

## PRODUCT LINE MAP

- 20 2019 COLOR CHART
- 22 프로덕트 라인업

## FASHION INSPIRED PROFESSIONAL TOUCHED

**amos**  
PROFESSIONAL

고객상담실 080-023-0707

제품 구입 안내 아모스프로페셔널은 헤어 살롱 전문 브랜드로, 제품 입점 문의는 아모스프로페셔널 공식 채널(<http://www.amosprofessional.com/080-023-0707>)을 통해 확인할 수 있습니다.

아모스프로페셔널 헤어 스토리 통권 189호 발행일 2019년 12월 1일 발행처 (주)아모스프로페셔널 발행인·편집인 노상철 책임편집 조아란 편집진행 서울문화사 <우먼센스> 편집팀 편집장 김현주 에디터 양유리 디자인 베스트셀러바나나 사진 라라라 스튜디오 출력·인쇄 태웅 P&H

특별한 날, 고객을 스페셜하게 만들어주고 싶은 당신을 위해 아모스프로페셔널이 스타일을 살리고 모발 건강까지 관리해주는 아이템을 준비했다.

WE WANNA PARTY



# 2019년 주인공은 나야 나

올해 아모스프로페셔널에서 새롭게 출시하며 이슈를 낳은 화제의 제품을 모았다. 2019년의 대미를 장식할 주인공을 만나보자.



리페어사인  
모이스트 에센스



## 리페어사인 모이스트 에센스

손상 모발을 위해 리페어사인이 더욱 새로워졌다. 수분 나무 마를라의 풍부한 보습력으로 부드러움과 윤기를 더해 모발을 빛나게 가꿔주는 보습 윤기 라인으로 변화한 것. 푸석하고 부스스한 모발이 고민인 고객에게 해결사 노릇을 톡톡히 하고 있다. 특히 산뜻한 사용감의 모이스트 에센스는 출시되자마자 이슈가 된 제품이다. 가는 모발도 처짐 없이 촉촉하게 가꿔주는 수분 폭발 에센스인 모이스트 에센스. 부담 없는 가격으로 고객이 구입하기 쉽고 살롱에서 고객에게 권하기에도 용이하다. 요즘 같은 건조한 날씨에는 정전기 방지템으로도 찰떡!

#수분폭탄 #민능에센스  
#헤어수분에센스

## 2

### 보타닉 캄

헤어의 건강한 아름다움을 케어하는 프로페셔널 보타닉 라인. 자연의 컬러를 물들인 듯 생생하면서도 강한 내추럴 무드 염모제와 두피와 모발에 건강한 수분과 영양을 부여하는 보타닉 케어 4종으로 출시되었다. 염모제는 암모니아, PPD, 실리콘 오일, 동물성 원료, 광물성 오일, 인공향을 무첨가했으며, 다양한 컬러를 연출할 수 있다. 성분에 민감하면서 다양한 색감을 즐기기를 원하는 밀레니얼 세대에 딱 맞는 제품! 특히 무너진 두피와 헤어의 균형을 바로잡아주는 케어 4종이 함께 구성되어 고객의 라이프스타일에 맞춰 염색부터 데일리 케어까지 함께 제안할 수 있다.

#내추럴트렌드 #두피리프레시  
#건강한케어

보타닉 캄  
(컬러)

보타닉 캄  
에센셜 오일



보타닉 캄 컨센트레이티드  
너리싱 마스크

보타닉 캄 모이스트  
너리싱 샴푸

### 잇츠 글로우\_패션

세련된 새치 커버 컬러로 사랑받아온 잇츠 글로우가 은은하고 고급스러운 색감을 오롯이 담은 패션 라인을 새롭게 선보였다. 젊고 트렌디한 2030의 니즈를 반영한 은은하면서 부드러운 색감이 특징인 잇츠 글로우 패션. 기존 아모스프로페셔널의 비비드한 색감과는 또 다른 느낌으로 크리미한 쉬폰 컬러를 연출해 주목받았다. 특히 순수의 한울 원장과 함께 #인스타컬러 필터를 F/W 컬러로 테마로 디지털 공간에서 더욱 돋보일 수 있는 컬러를 제안하기도 했다.

#쉬폰컬러 #크리미한컬러  
#2030세대

SHOWS TALK



칼라제닉  
잇츠 글로우\_패션



녹차실감 샴푸  
(중·건성 두피 타입)

녹차실감  
토닉

녹차실감 볼륨 무스

녹차실감  
모이스처 팩

### 녹차실감

탈모에 관심 있는 사람이라면 한번쯤 들어봤을 법한 제품, 녹차실감이 더욱 새로워져 강력하게 돌아왔다. 일반 녹차에 특화된 극차광 재배 기술과 더치 추출법을 적용한 극차광 녹차를 담은 것. 특히 파워 인플루언서의 리얼 리뷰와 녹차실감 스토리를 담은 모모마을 이야기 영상 및 총총이 브랜드툰 등 재미있고 다양한 콘텐츠로 새로워진 녹차실감을 더욱 가깝게 만나볼 수 있다.

#탈모증상완화  
#두피상태개선도움  
#삼푸유목민탈출



# 겨울철 두피를 위한 스마트한 보습 케어

건조한 겨울철, 찬 바람이 불면 피부가 당기듯 두피도 건조해지기 쉽다. 두피의 건조함이 지속되면 비듬이나 가려움이 발생되어 두피 트러블을 유발할 수 있으므로 수분감을 유지하는 것이 중요하다. 아모스프로페셔널에서 제안하는 퓨어스마트를 통해 비듬없이 깨끗하면서 촉촉한 두피를 만나보자.



## 두피를 건강하고 촉촉하게 관리하는 방법

### 1 충분한 수분 공급

피부와 두피의 건조함을 막기 위해 하루에 물 8~10잔을 마시거나 수분이 가득한 과일, 채소 섭취로 수분을 보충하자. 식물이 함유한 물에는 인체에 필요한 비타민, 미네랄이 풍부해 건강 관리에도 도움이 된다.

### 2 적당한 온도의 바람으로 모발과 두피 말리기

뜨거운 물과 뜨거운 바람은 두피를 건조하게 만들어 각질이 일어나게 한다. 드라이할 때 찬 바람과 뜨거운 바람을 번갈아가면서 사용하거나 중간 온도 정도의 적당한 바람으로 말려주는 것이 두피와 모발을 케어하는 좋은 방법이다.

### 3 두피 전용 헤어 제품으로 수분 보충

겨울철 따뜻한 실내와 추운 바깥을 계속 오가거나 야외 활동 후 땀을 흘리거나 말리는 행동이 반복되면 두피에 노폐물과 땀이 반복적으로 쌓여 각질이나 두피 트러블이 발생하기 쉽다. 이럴 때는 현재의 두피 상태, 타입에 맞는 두피 전용 제품을 사용해볼 것. 스칼프 케어 제품도 두피 상태에 따라 세분화되어 있으므로 전문가와 상담을 통해 자신에게 맞는 제품을 찾아 사용하는 것도 좋은 방법이다.

### 4 올바른 머리 감기로 두피 관리

머리 감는 방법만 바꿔도 두피를 건강하게 가꿀 수 있다. 머리를 감기 전 너무 빗이나 돼지털 브러시로 두피부터 모발 끝까지 여러 번 빗어 노폐물을 제거하고 엉킨 머리카락을 풀어줘 탈모를 방지한다. 또 샴푸 전 미지근한 물로 두피와 모발을 충분히 적셔야 세척이 잘된다. 거품을 낸 샴푸를 두피 전체에 골고루 바르고 손가락 마사지를 해줄 것.

### 5 간단한 마사지로 두피 환경 개선

두피와 모발이 마른 상태에서 머리카락을 한 움큼 쥐고 당긴다. 모근 근처를 빗으로 10번 정도, 통증을 느끼지 않을 정도로 두드려주면 두피의 혈액순환이 잘 이루어진다. 손등을 눌러주는 것도 두피 건강에 도움이 된다. 가운뎃손가락 뼈의 손등 부분 한가운데와 그 양옆을 손톱으로 눌렀다 쉬기를 반복할 것.

사진: 케티이미지뱅크, 참고: 사적 (두피 건강과 탈모 예방을 위한 하루 3분 두피마사지)



**퓨어스마트 필링**  
추천 고객 건성&지성 모든 두피의 고객

- ▶ 두피의 묵은 각질과 노폐물 제거
- ▶ 각질 제거를 통해 건강한 두피 환경으로 개선
- ▶ 은은한 쿨링 효과로 개운하고 깔끔한 사용감

**퓨어스마트 샴푸 모이스트**  
추천 고객 건성 두피와 비듬이 고민인 고객, 촉촉한 사용감을 원하는 고객

- ▶ 건성 두피의 마른 각질 보습 케어
- ▶ 비듬 케어 포물러가 깨끗한 두피 환경 개선
- ▶ 촉촉하고 크리미한 사용감

**퓨어스마트 샴푸 프레시**  
추천 고객 지성 두피와 비듬이 고민인 고객, 산뜻한 사용감을 원하는 고객

- ▶ 지성 두피의 과다 피지 및 유분 케어
- ▶ 비듬 케어 포물러가 깨끗한 두피 환경 개선
- ▶ 깔끔하고 산뜻한 사용감

**퓨어스마트 팩**  
추천 고객 두피와 모발의 보습을 원하는 고객, 부드러운 모발 케어를 원하는 고객

- ▶ 두피와 모발에 촉촉한 보습감 부여
- ▶ 부드러운 모발 케어 효과

# 곱슬 모발도 관찮아

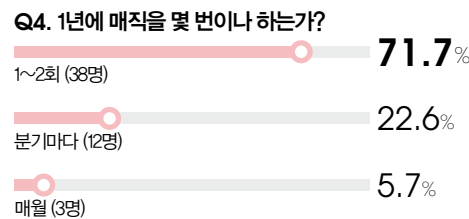
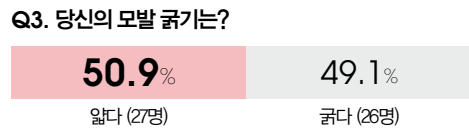
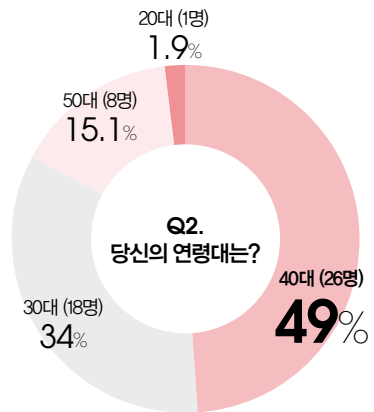
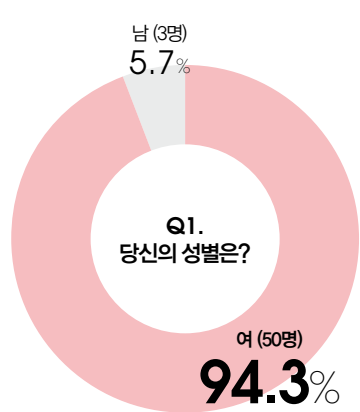
곱슬 모발로 스타일링에 어려움을 겪고 있는 고객에게 아모스프로페셔널이 준비한 해결책을 제안해보자.



## 곱슬 모발이 고민인가요?

아모스프로페셔널과 <우먼센스>가 곱슬 모발로 살롱을 방문하는 고객의 만족도를 높이기 위해 설문 조사를 실시했다.

조사 대상 20~50대 성인 53명  
\*본 내용은 2019년 10월 23일부터 31일까지 <우먼센스> 홈페이지와 SNS 계정을 통해 실시한 '곱슬 모발에 대한 설문 조사'입니다.



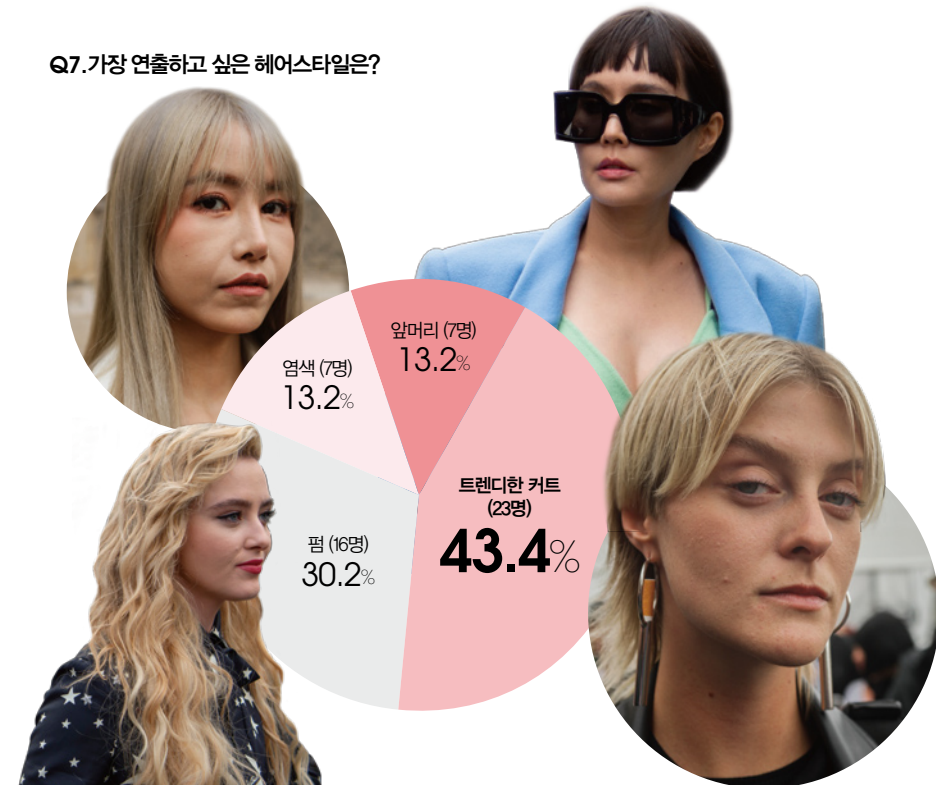
**Q5. 헤어 살롱에서 연출해주는 매직이 만족스러운가?**

**YES 52.8%**  
**NO 47.2%**

**Q6. 만족스럽지 않은 이유는?**

- 머릿결이 많이 상한다
- 매직을 한 날만 예쁘고 다음 날부터는 다시 부스스해진다
- 오래가지 않고 금방 풀린다
- 가격이 비싸고 들뜬 느낌이 사라지지 않는다

**Q7. 가장 연출하고 싶은 헤어스타일은?**



## 아모스프로페셔널 교육팀에게 무엇이든지 물어보세요

**Q** 나이에 따라 곱슬 정도가 심해졌다 약해지기도 하는지 궁금해요. 모발이 곱슬인 데다 가늘어서 시술받을 때마다 매직을 해야 할지 클리닉을 받아야 할지 고민입니다.

나이가 들수록 노화로 인해 모발이 가늘어져 곱슬이 심해진다고 느낄 수 있습니다. 곱슬머리에 대한 고민이 크다면 매직을 하면서 모발에 힘을 줄 수 있는 클리닉을 병행하는 게 좋은데요. 매직만 하더라도 부스스한 곱슬기는 잡을 수 있으나 모발이 힘있고 단단해진 느낌은 약하므로 전처리, 중처리, 후처리가 가능한 열펌 클리닉을 동시에 해보세요. 이때 중요한 포인트는 수분감이 많은 펴제로 매직을 진행하는 것과 꾸준한 홈케어입니다.

**디자인을 위한 팁** 아미노 매직 세팅펌을 진행한 후 유·수분 밸런스를 맞춰주며 수시로 덧버를 수 있는 점판 제품인 리퍼어사인 모이스트 에센스를 제안해보세요.



**Q** 곱슬기가 굉장히 심한데요. 트리트먼트를 하고 오일을 아무리 발라도 너무 모발이 거칠어요. 어떻게 관리하는 게 좋은지 궁금해요. 곱슬머리는 매직을 하지 않고 예쁘게 연출할 수 있는 방법은 없나요?

곱슬머리는 결을 매끄럽게 정리하기만 해도 윤기와 부드러움을 느낄 수 있는데요. 본연의 문제를 해결하지 않고 트리트먼트나 오일을 모발에 도포해 영영만 공급한다고 결이 정리되지 않습니다. 그렇기에 어떤 펴를 하든 매직을 병행해야 더욱 예쁜 스타일을 연출할 수 있습니다. 매직 세팅 펴 후 모발이 건조해질 수 있는데, 수분감 많은 제품으로 펴를 하고 수분을 보충하는 홈케어 제품으로 모발 관리를 꾸준히 한다면 오랫동안 스타일을 유지할 수 있을 거예요.

**Q** 곱슬머리는 깔끔한 여신 웨이브 펴이 진정 불가능할까요?

보통 여신 웨이브는 컬의 느낌이 중요하다고 생각할 텐데요. 사실 곱슬머리의 포인트는 바로 결 정리입니다. 곱슬머리는 울퉁불퉁한 표면을 매끄럽게만 정리해도 정말 예쁜 웨이브를 연출할 수 있죠. 그렇기에 웨이브 펴와 매직을 함께 진행해 더욱 아름다운 여신 웨이브를 추천드려요.

**디자인을 위한 팁** 곱슬은 확실하게 정리하면서 웨이브도 탄력 있게 연출하고 싶다면 고민 없이 아미노 매직 세팅 펴를 사용해보세요.

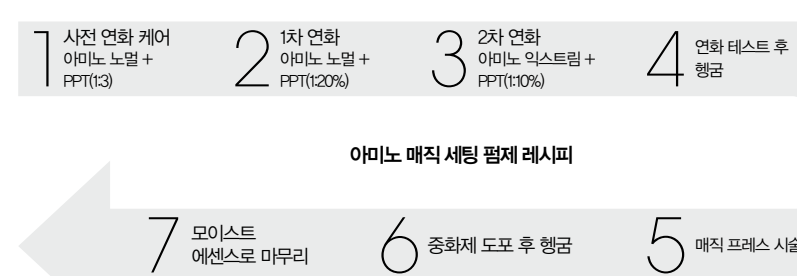
**Q** 곱슬머리에 어울리는 스타일 손질법을 알려주세요.

곱슬머리는 건조할수록 곱슬이 심해지면서 부스스해지는 경향이 있는데요. 차분한 스타일을 원한다면 드라이어를 위에서 아래로 결 방향으로 바람을 쐬어 곱슬이 부스스하게 올라오는 것을 막고, 매직기로 매끄럽게 스타일링합니다. 매직기를 사용하지 않고 드라이를 할 경우 브러시로 빗질하며 바람을 위에서 아래로 쐬어주면 깔끔하게 스타일을 연출할 수 있습니다. 또한 모발에 수분이 있는 타올로 말린 상태에서 열 보호 제품을 도포하고 드라이를 하면 건조해지는 것도 막을 수 있습니다.

## 곱슬 모발, 매직 시술 중요 포인트

아이론 온도를 높이고 작업 시 힘을 줘서 펴는 것이 도움이 될까? 둘 다 도움이 되지 않을 확률이 높다. 시술 직후에는 모발이 퍼진 것처럼 보이지만 다시 수분이 공급되면 모발은 원래의 곱슬 형태로 돌아갈 가능성이 있다. 곱슬머리를 펴는 것은 모발 내 아미노산 간의 결합을 완전히 끊은 다음 다시 재배치하는 것을 의미한다. 이렇기에 보통 파마보다 곱슬머리 매직은 더 확실한 연화가 필요하다.

**곱슬 모발, 찰랑거리는 모발로 만들기**



\*고객의 모질과 모발 상태에 따라 개인차가 있을 수 있습니다.





## 우리 헤어 살롱 어때요

창업을 앞두고거나 살롱에 변화를 주고 싶은 헤어 디자이너들은 주목할 것. 헤어 살롱의 이미지를 결정짓는 것은 물론 고객의 만족도를 높일 수 있는 헤어 살롱 인테리어에 대한 이모저모를 살펴해보았다.

### 요즘 헤어 살롱 트렌드는 어때?



점점 콘셉트가 명확한 오투쿠튀르풍 살롱이 늘어나고 있어요. 기존 브랜드의 살롱도 **지점의 입지와 고객층에 따라 개별적이고 감각적인 공간으로 꾸며 아이덴티티를 강조**하고 있죠. 독립 디자이너의 살롱도 오너이자 디자이너인 자신들의 철학을 반영해 전체적인 룩과 무드를 공간 디자이너와 함께 기획하는 데 적극적이예요. 1인 미용실이나 셀프 형태로 공간을 꾸린 살롱들도 다소 어설픔게 날림 마감을 했던 예전과는 달리 자체도 창의적으로 적용하고 협소한 공간의 단점도 실용적이고 재치 있게 극복하고 있죠. 한마디로 **요즘 헤어 살롱은 개성을 뚜렷하게 살리는 인테리어가 각광받고 있는 추세**예요.

-코랄코스탈 김민진 대표



### 헤어 살롱 인테리어할 때 이것만은 따져라

#### #살롱만의 확실한 콘셉트

매장에 들어서자마자 콘셉트가 명확하게 드러나는 인테리어는 고객에게 신뢰감을 줄 수 있다. 추구하는 콘셉트에 어울리는 벽지나 바닥, 가구의 컬러, 재질, 마감재 등을 선택할 것. 여성스럽고 아기자기한 느낌은 파스텔 톤의 로맨틱한 스타일을, 편안하고 아늑한 분위기를 원한다면 복유림 스타일을 눈여겨보자. 전문성이 느껴지는 깔끔한 인테리어는 모던한 스타일이 제격이다.

#### #고객만을 위한 프라이빗한 공간

헤어 살롱을 방문하는 고객이 헤어스타일에 변화를 주는 시간만큼은 온전한 휴식을 취할 수 있도록 공간을 구성해보자. 내부가 협소하다면 삼푸실만이라도 시술 공간과 분리해 고객이 편안함을 느낄 수 있도록 분위기를 조성해볼 것. 파티션이나 중문을 이용하는 것이 대표적인 예이고, 시술 공간과 다른 조명을 사용하는 것도 좋은 방법이다. 시술 결과를 확인해야 하므로 너무 어두운 조명은 피하고 포근한 느낌을 주는 밝기의 조명으로 고객이 충분한 쉬을 누릴 수 있도록 한다.

#### #디자이너와 고객의 동선 파악

대기하는 손님과 다음 단계를 기다리는 고객, 그리고 시술을 진행 중인 고객이 낯설고 어색한 느낌이 들지 않도록 자연스럽게 오고 갈 수 있는 동선을 구성할 것. 미용실 경대는 삼푸와 너무 멀지 않게 배치하고 시술 순서나 동선에 따라 미용 기기를 두어 효율성을 높이자. 고객이 나갈 때 바로 옷을 입을 수 있도록 로커는 카운터 근처에 놓는 것이 좋다.



거울만 바뀌도 헤어 살롱이 달라 보인다 - 이다솜(위미러 마케팅팀)

#### 미용실 인테리어에서 거울이 왜 중요한가?

고객이 장시간 거울 앞에 앉아 헤어 시술을 하다 보면 자연스럽게 오랫동안 거울에 시선이 머무르며, 헤어 디자이너 역시 거울을 통해 고객의 반응을 살피고 시술 효과를 체크해야 하므로 거울에 시선을 많이 두게 됩니다. 오래 보아도 눈이 편안한 거울을 설치하는 것이 핵심이며, 최신 트렌드를 반영하는 살롱의 특성상 세련된 감각도 표현되어야 합니다. 또한 거울은 내부를 보다 밝고 넓어 보이게 하는 효과도 있습니다.

#### 인테리어 효과를 높이는 거울을 선택하는 요령은?

첫 번째 인테리어의 콘셉트에 맞는 프레임을 선택하세요. 앤틱한 인테리어는 고풍스러운 형태의 프레임, 모던한 인테리어는 깔끔한 디자인의 프레임 선택하면 공간과 거울이 자연스럽게 어우러질 수 있습니다. 두 번째 공간의 지루함을 깰 수 있는 액자 형태를 고르세요. 지나치게 통일된 인테리어는 자칫 밋밋하고 심심한 분위기를 연출해 트렌디한 감성이 부족해 보일 수 있습니다. 전체적으로 심플한 공간이면 다각 거울이나 원형 거울 등 공간에 색다른 미감을 부여하는 거울을 걸어 감각적인 연출을 시도해보세요.

#### 거울을 활용한 인테리어 시 주의해야 할 점은?

거울의 크기가 공간에 어울리는지를 살펴보세요. 실제로 거울이 지나치게 클 경우 공들인 인테리어가 빛을 발하지 못하고 거울만 강조됩니다. 너무 작은 사이즈의 거울은 편의성을 떨어뜨리고 효과가 미미할 수 있습니다. 실내 공간이 좁을 경우 세로로 긴 거울을 사용하면 천장이 더 높아 보이는 효과를 발휘할 수도 있습니다.

#### 거울 하나로 인테리어 효과를 볼 수 있는 방법은?

프레임이 독특한 거울 혹은 일반적인 사각 거울에서 벗어난 형태의 거울을 걸기만 해도 공간에 색다른 무드를 더해줄 수 있습니다. 다소 심플한 인테리어라면 프레임에 디테일한 장식을 더한 거울을 걸어 그 자체를 인테리어 포인트로 활용하는 것도 좋은 방법입니다. 또한 다각 형태의 거울 혹은 원형 거울같이 사각 형태에서 벗어난 디자인의 거울을 배치하면 보다 세련된 감각을 연출하고 공간에 적절한 긴장감을 부여하며 거울 쪽으로 시선을 끌 수 있습니다.



도움말 김민진(코랄코스탈 대표), 이다솜(위미러 마케팅팀) 사진 제공 위미러(070-8633-8916)

# 헤어 살롱의 특별한 고객

키즈와 시니어 세대는 앞으로 살롱에 없어서 안 될 중요한 고객이다. 이들을 사로잡기 위해서는 기존과는 조금 다른 접근법이 필요하다.



## 키즈 고객을 위한 아낌없는 투자를

요즘 보호자는 가격이 조금 비싸더라도 아이가 편안하게 시술받을 수 있는 살롱을 찾는다. 아이와 부모가 함께할 수 있는 시설을 갖춘 살롱부터 키즈 카페처럼 꾸며 미용을 높이처럼 즐길 수 있는 살롱들이 늘고 있다.

### STEP 1 낯선 환경과 친해지도록 할 것

아이들에게는 가위나 시술 기계가 내는 소음이 낯설고 무서울 수 있다. 이런 환경에 아이가 적응할 수 있도록 시간을 충분히 두고 서비스를 제공한다. 공간에 알록달록한 색깔을 적용하거나 아이들에게 친근한 음악을 틀어주는 것도 좋은 방법. 키즈 전문 살롱들이 자동차 모양 의자와 다양한 모양의 거울을 배치하는 것도 이런 이유에서다. 부딪혀 다칠 수 있으니 테이블이나 가구도 모서리가 둥근 것으로 구비한다.

### STEP 2 모든 것은 아이의 시선에서

꼬마 고객을 거울 앞에 앉히는 데 성공했다면, 시선을 분산시키는 것이 가장 중요하다. 눈앞에 가위나 낯선 물체들이 어른대는 것을 눈치 채지 못하도록 아이의 시선이 닿는 곳에는 애니메이션을 재생시킬 태블릿 PC나 인기 있는 캐릭터 장난감 등을 비치해두자. 키즈 전문 살롱에서는 놀이 시설을 전반에 배치해 아이들의 시선을 분산시키는 방법을 응용한다. 아이들은 미용실이 아닌 놀이 공간으로 인식해 시술에도 거부감이 적어진다.

### STEP 3 보호자가 편안할 수 있도록 하라

미용실을 특히 낯설어하는 아이의 보호자는 다른 손님들에게 피해를 줄까 걱정하기 마련이다. 아이들이 모이는 키즈 전문 살롱은 크게 문제되지 않지만, 기존의 살롱이라면 키즈룸을 따로 분리하는 방법을 추천한다. 분주하고 소란한 일반 공간과 분리된 곳에서 아이나 보호자 모두 심리적으로 안정감을 얻을 수 있다. 여기에 보호자도 함께 시술 받을 수 있도록 자리를 마련한다면 두 가지 토끼를 모두 잡을 수 있다.

### 버블스토리

#### 어린이만을 위한 살롱

어린이 전문 기업, 펀키즈코리아에서 운영하는 키즈 전문 살롱이다. 자동차, 비행기 모양의 시술 의자는 물론이고 살롱 내부 전체를 놀이 공간처럼 꾸렸다. 100% 예약제로 운영되며 삼부부터 폼, 염색 시술 약품 모두 어린이 전용 제품을 사용해 안전하다. 보호자가 헤어 서비스를 받을 동안 아이들은 전문 보육 교사가 보살펴 안심하고 맡길 수 있다. 버블스토리에서 배냇머리를 자르면 기념으로 선물하는 등 특별한 서비스도 제공한다.



## 액티브 시니어를 잡아라

액티브 시니어(은퇴 후에도 여가를 적극적으로 즐기는 중장년층)가 경제활동의 중요 세대로 떠오르고 있다. 미용 관련 소비도 크게 늘고 있다. 중장년층 고객을 사로잡기 위해서는 어떤 접근 스킬이 필요할까?

### STEP 1 부정적 표현, 선부터 제안은 금물

“모발 양이 적다” “볼륨이 줄었다” 등의 부정적인 표현은 되도록 피하자. 스타일링 시 어떤 점이 힘든지, 평소 두피에 문제는 없는지 물어 고객의 고민을 이끌어내는 것이 적절하다. 또 중장년층 고객이라면 대부분 고수하는 스타일이 정해져 있다. 그렇기 때문에 선부터 새로운 시도를 제안하기보다는 고객의 요구 사항에 맞는 다양한 스타일을 함께 찾는 것이 좋은 방법이다.

### STEP 2 두피, 모발의 근본적인 문제를 파악하자

노화로 인한 탄력 저하를 해결하기 위한 강한 폼, 새치를 가리기 위한 잿은 커버 염색으로 중장년층의 고민은 깊어질 수밖에 없다. 이럴 때일수록 두피, 모발의 근본적인 문제를 파악하고, 해결하는 솔루션을 제안하는 것이 중요하다. 유해 물질 제거, 잿은 시술로 자극받은 두피와 모발을 진정시키는 헤드스파가 살롱의 효자 상품으로 떠오르고 있는 이유다. 모발 클리닉이나 스파 케어를 제안할 때는 케어 방법과 효과 등을 정확히 설명하는 것이 좋다.

### STEP 3 세심한 마무리에 집중할 것

중장년층 고객은 '전문가의 손길 없이도 편하게 연출할 수 있는 스타일'을 선호한다. 모발의 노화뿐 아니라 페이스 라인에도 변화가 생기면서 스타일링에 어려움을 겪기 때문이다. 모발과 페이스 라인까지 전반적으로 입체감이 느껴지도록 디테일한 부분도 신경 써서 마무리하자. 시술이 끝난 뒤, 피드백 사항 체크도 빼놓지 말 것. 더불어 시간을 더 할애해서라도 홈케어, 셀프 스타일링 방법까지 잊지 말고 전달하자.



### 르비반트

#### 즉각적인 에이징 케어, 헤드스파 살롱

경기 하남에 본점을 둔 르비반트는 오픈한 지 15년째로 어엿한 헤드스파 명가로 자리 잡았다. 본점에 이어 2호점부터는 헤드스파 공간을 따로 꾸려 서비스를 운영 중이다. 개개인의 두피 상태와 모질을 파악해 서비스를 제공하기 때문에 중장년층 고객들의 최대 관심사, 에이징 케어에도 특기를 발휘한다. 최근에는 헤드스파 서비스에 대한 전반적인 인지도가 높아져 재방문 고객은 물론 신규 고객까지 꾸준히 늘고 있다.

사진: 케티이미지뱅크, 르비반트, 버블스토리

# 연말 모임에는 이런 헤어스타일

연말 모임 헤어스타일로 고민인 고객에게 요즘 대세인 '꾸안꾸 스타일' vs 멋을 잔뜩 부린 '꾸민 스타일'을 제안해보자.



## 연말 스타일도 꾸안꾸

특별한 드레스 코드가 없는 모임이라면 자연스럽게 멋을 낸 꾸안꾸 스타일을 눈여겨보자. 액세서리나 정교한 기술이 필요 없는 당고 머리와 레이어드 컷트는 꾸민 듯 안 꾸민 룩을 연출하기에 제격이다. 머리를 질끈 묶어 올린 당고 머리는 뿌리 볼륨이 핵심이다. 머릿결이 적다면 아이론으로 웨이브를 연출해 풍성한 느낌을 살린 후 머리를 묶는 것이 좋다. 이때 옆머리를 살짝 문지르듯이 잔머리를 빼면 좀 더 내추럴한 무드를 완성할 수 있다. 레이어드 컷트는 모발 끝부분이 자연스럽게 날리는 것이 매력적이다. 아이론이나 드라이어로 컬을 연출하면 레이어드의 울퉁감 있는 디자인을 강조할 수 있으며 텍스처에 맞게 앞머리를 잘라 웨이브를 넣어주면 광대를 커버하면서 얼굴이 작아 보이는 효과를 낸다.

## 꾸며야 연말 룩이지

연말을 맞이해 기본 전환으로 헤어스타일에 확실한 포인트를 주고 싶은 고객에게는 물결 펴를 추천해보자. 리드미컬한 컬링이 돋보이는 물결 펴는 고혹적이고 세련된 이미지를 풍겨 격식 있는 모임에 잘 어울린다. 층이 없어야 물결 펴의 컬링이 돋보일 수 있으며 머리 뒷부분의 컬은 손으로 잡아주면서 말려야 볼륨감을 잘 살릴 수 있다. 개성 넘치는 룩을 피한다면 올백에 웨트 헤어를 곁들인 스타일을 주목할 것. 웨트 헤어는 손상된 모발 표면을 커버할 수 있으며 촉촉한 텍스처를 강조해 머릿결이 좋아 보이는 효과를 준다. 샴푸 후 모발이 마르기 전에 헤어 오일을 소량씩 나누어 바르고 정갈한 느낌을 꼬리 빗으로, 내추럴한 무드는 손가락으로 성글게 빗어 연출한다.

사진: 김민정

# 리페어샤인 모이스트 에센스 아직 안 써봤니?

출시 한 달 만에 30만 개 판매를 돌파하며 인기 급상승 중인 리페어샤인 모이스트 에센스의 생생한 후기를 모았다.

• 2019년 9월 기준



**아리무**  
#헤어에센스 많이 써봤지만 손에 꼽게 마음에 드네요. 🥰👏

**꼬맹**  
이대론 안 되겠다 싶어서 이것저것 알아본 중에 이번에 제 머릿결을 구원해줄 #수분폭탄에센스 만나봤어요. ☔

**웅디니**  
수분 폭탄 에센스라는 별명에 맞게 푸석푸석한 머릿결에 초코초코한 수분이 가득해지는 것 같아요. 💧💧

**귀돌이**  
수분이 터지듯 발라서 머릿결이 촉촉해져요. 끈적임 없이 가볍게 마무리돼서 굿~ 🥰

**유지니**  
마롤라씨 오일의 보습력이 담긴 수분 폭탄 에센스라서 발라주면 수분+보습해줘서 좋아요. 😊 얼굴에 수분크림 바르듯 머릿결도 수분감 있게 관리하세요. 💧

**hyelee.cho**  
평소에도 믿고 쓰는 브랜드이지만 이번에 다시 한번 #오즈 하는 @amosprofessional\_official 👍👍

머릿결 사막화를 방지하는 리페어샤인 모이스트 에센스  
1 수분 나무 마롤라 열매에서 얻은 진귀한 보습 성분을 담아 모발에 풍부한 보습력을 선사한다.  
2 건조하고 손상된 모발을 부드럽고 윤기나게 가꿔준다.  
3 가는 모발도 처짐 없이 촉촉하게 만들어주며 잔여감 없이 산뜻하게 마무리된다.

**chae.eunhye**  
손에 한 번에 잡히는 사이즈로, 가방에 넣어 다녀도 된단! 제형도 완전 내가 좋아하는 스타일! 💕

**greenapple110g**  
사실 에센스니 딱 그 정도 아닐까? 기대한 정도였지 했는데 머리 감고 타월로 말리고 두둔~~~~ 이거슨 신세계!!! 🌟🌟

**jiheelim184**  
한 쪽은 바르고, 다른 한쪽은 안 발랐는데요. 안 바른 쪽은 확실히 손가락으로 쓸어내렸을 때 걸리는 게 많고, 끊긴 머리카락이 떨어져요. 바른 쪽은 부드럽게 잘 쓸리고요. 💕

• 아모스프로페셔널에서 제품과 원료를 지급받고 작성한 후기입니다.  
• 제품 사용에 대한 후기는 개인차가 있을 수 있습니다.

사진: 김민정



# 2019 아모스 아카데미 총결산!

올 한 해 다채로운 콘텐츠로 디자이너들에게 무한한 사랑을 받은 아카데미 콘텐츠를 관심이 가장 많았던 정기교육 프로그램과 함께 되짚어본다.

## 1 가장 인기 있던 아카데미 과정

추가 개설 요청이 빗발쳐 추가로 네 번이나 진행했던 교육 프로그램은 바로 매칭컷트 4050, 2030 과정이다.



### 매칭컷트

헤어스타일을 분석한 후 고객이 원하는 스타일의 토탈 테크닉을 매뉴얼화해 쉽고 빠르게 스타일 시연이 가능하게하는 매칭 실습형 교육이다.

매칭컷트 4050 중년층 고객에게 맞는 젊은 포인트에 중점을 둔 스타일 매뉴얼을 제안하는 과정  
매칭컷트 2030 젊은 층 고객에게 원하는 예뻐 포인트에 중점을 둔 스타일 매뉴얼을 제안하는 과정

### 매칭컷트만의 인기 비결



\*2020년부터는 이 두 과정을 하나로 합쳐 에이징 컷&펌 과정을 새롭게 선보일 예정이다.

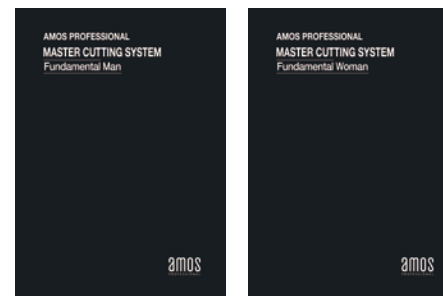


## 2 가장 수강생이 많았던 아카데미 과정

2001년 신규 개설된 이후 지금까지 꾸준히 인기 있는 교육과정은 MCS\_펀더멘탈 맨, 그리고 MCS\_펀더멘탈 우먼이다. 최근 쉽고 빠른 감성 커트가 유행하고 있지만 기본기를 갖추지 않았다면 어떤 커트 스타일도 쉽게 완성하기 어렵다. 그렇기에 주니어 디자이너뿐만 아니라 경력이 많은 디자이너부터 원장까지도 커트의 기본기를 확실하게 준비하기에 적합한 과정이다. 체계적인 커트 교육을 원하는 디자이너와 살롱에서 베이식 커트 코스로 활용할 수 있는 필수 과정이다.

### 펀더멘탈

크리에이티브 커트 스타일을 구현하기 좋은 응용 테크닉 등을 체계적으로 학습함으로써 디자인에 대한 감성을 향상시키는 과정이다.



#### 펀더멘탈 맨

주요 스타일 8가지를 소개하며, 남성 커트 시 활용하는 대부분의 테크닉을 학습할 수 있다.

#### 펀더멘탈 우먼

주요 스타일 7가지를 소개하며 다양한 응용 테크닉을 익혀 고객의 두상을 보완하고 커트 디자인의 감성을 올려주는 과정이다.

\*2020년 이 두 과정은 더욱 트렌디하게 리뉴얼되어 제공될 예정이다.



2020년 정기교육은 앞으로 아모스에서 신청할 수 있습니다. 아모스은 앰은 담당 뷰티 마스터에게 문의하여 설치할 수 있습니다. 정기교육 관련 문의 사항은 아카데미 02-6040-2088로 연락 바랍니다.

## 3 모바일 아카데미 뷰잉 수 TOP 3

모바일 아카데미에서 가장 많은 조회 수를 기록하며 많은 인기를 보여준 영상을 소개한다. 디자이너들의 최근 고민과 궁금증을 엿볼 수 있는 영상 콘텐츠로 평소 같은 고민을 했다면 그 해결 방법을 지금 바로 영상을 통해 확인해보자.



### 흰머리 블랙 컬러 체인지

디자이너들의 어려움을 해결해주는 콘텐츠로 꾸준한 인기를 얻고 있는 영상!

흰머리를 어둡게 염색한 고객님이 밝은 컬러를 원하실 때 '혹! 어떻게 시술해야 하지?' 하고 한번쯤 고민한 적이 있을 터. 이때 이 흰머리 블랙 컬러 체인지 레시피만 있다면 어려움 없이 컬러 체인지를 할 수 있을 것이다.



### 탈색 없이 애쉬 브라운

2019년 상반기에 가장 인기 있었던 색상인 애쉬 브라운. 트렌디한 컬러를 제안하고 쉽게 따라 할 수 있어 상반기 인기 콘텐츠로 등극!

탈색 없이 예쁘게 표현하기 어려웠던 애쉬 브라운 컬러. 탈색 없이 쉽게 구현할 수 있는 레시피를 확인 가능합니다.



### '40분 만에 끝내는' 직점으로 하는 쉽고 빠른 유틀펌

하반기 영상 중 정말 빠르게 조회 수를 올리며 급상승한 콘텐츠로, 남자 고객님의 니즈를 딱! 캐치한 영상.

평소 펌을 하는 시간이 지루하다 느꼈던 고객님, 뽀글뽀글한 펌이 싫은 고객님에게 추천할 수 있는 '당말중펌'의 유틀펌 프로세스를 확인할 수 있다.

1등 살롱 전략 노하우 배틀쇼

# 전국 컬러 & 펴뮌 콘서트

헤어 디자이너를 대상으로 개최한 '전국 컬러 & 펴뮌 콘서트'가 성황리에 마무리됐다. 이번 행사는 10월 1일부터 대전·부산·전주·대구·서울 등 전국 대표 지역을 순회하며 진행되었다. 불황 속에서도 각 지역에서 특별한 살롱 매뉴얼로 성공적인 살롱 운영을 하는 전문가 3인을 초청해 '1등 살롱 전략 노하우'를 배틀쇼 형태로 공유해 큰 관심과 호응을 얻었다.

\*콘서트에서 공개된 스타일 레시피를 확인하려면 '아모스TV(www.amostv.co.kr)' 또는 네이버 검색창에서 '아모스티비'를 검색하세요.



## 2019 컬러&펌 배틀쇼

콘서트 멘토로 등장한 장위정, 한시영, 이승희 원장은 각각 자신만의 특별한 레시피를 라이브 시연과 함께 선보이며 디자이너들에게 뜨거운 호응을 얻었다. 펴뮌 전문가 장위정 원장은 빠르고 간단하게 고객에게 아름다움을 선사하는 인어 웨이브 넘블펌을, 컬러 전문가 한시영 원장은 환절기 컬러 톤다운 디바이딩 음브레 스타일을 다양한 노하우와 함께 제안했다. 마지막으로 맨즈 스타일의 대가 이승희 원장은 남성 고객 누구에게나 어울리는 웨이브 스타일, 스피드 맨즈 유티펌을 선보여 큰 반응을 이끌어내며 서울 지역의 1등 메뉴로 선정되었다.



### 우리 살롱 1등 만드는 컬러 & 펴뮌 배틀쇼!

진행자	스타일명	내용	활용 제품
한시영	디바이딩 음브레	단순한 원 톤 톤다운은 가래 쉽고 빠른 지그재그 테크닉으로 나만의 톤다운 스타일	보타닉 캄 5NB, 9LB, 트루싱크S 12,13, 디파이너 애쉬, 칼라제너 렉 본드, 3D 하이퍼 PPT
장위정	넘블펌	매직 세팅 시간과 비용 절약 메뉴! 인어공주 바다펌 [직매직 세팅] 여자라면 놓치지 않을 정수리 하트 볼륨	아쿠아 머메이드 펴뮌, 3D 하이퍼 PPT, 루미네이터 파워 버퍼
이승희	유티펌	가다림에 지친 남성성을 위한 NO 가다림 펴뮌! 바로 말아 바로 중화 '당말중펌'	아쿠아 머메이드 펴뮌, 3D 하이퍼 PPT, 루미네이터 파워 버퍼

오픈카톡방으로 질문에 대한 답변이 바로바로 나와서 집중이 잘됐어요.

국내 최초 배틀 형식의 콘서트라 흥미로웠고 시간 배분도 잘되어서 어느 한 명의 테크닉에 치우치지 않고 빠짐없이 볼 수 있었어요.

살롱 불황을 이겨낼 시테크 콘텐츠와 테크닉을 배울 수 있어서 유익했어요.

실전에서 활용하기 좋은 테크닉을 알 수 있어 너무 좋았어요.

앞으로도 꾸준히 콘서트를 열어주면 살롱에 많은 도움이 될 것 같아요.

아모스프로페셔널 관계자는 "올해 아모스를 애정해주시는 헤어 디자이너들을 위한 행사를 두 차례 진행했는데, 그때마다 큰 성원을 보여주신 고객 여러분께 감사하다. 더불어 아모스가 헤어 디자이너들에게 유익하고 의미 있는 콘텐츠로 한 걸음 더 다가간 것 같아 기쁘다"며 "앞으로도 프로페셔널 브랜드로서 트렌디하고 진정성 있는 헤어 솔루션을 제안할 수 있는 다양한 기회와 장을 마련하기 위해 노력할 것"이라고 전했다.

# 이달의 에디터 픽!

힘없이 축 처진 모발에 생기를 불어넣어 볼륨감 있는 스타일을 완성해주는 아모스프로페셔널의 아이টে임을 11월 매거진에서 만났다.



**싱글즈**  
뷰티 에디터가 11월에 선택한 아이টে임으로 '녹차실감 볼륨 무스'가 소개되었다.

**여성동아**  
스타들의 다양한 앞머리 연출에 도움을 주는 아이টে임으로 '녹차실감 볼륨 무스'가 선정되었다.



**스타일러**  
볼륨감을 살려주는 아이টে임으로 '녹차실감 볼륨 무스'가 소개되었다.

**이미지 변신에 성공한 오연서**  
매일 후 헤어스타일을 지니지 않은 건 생머리를 고민하던 오연서 씨가 최근 SNS에 올린 사진이 화제가 되었다. 달라진 헤어스타일은 두 달여의 시간과 꾸준한 노력의 결과였다. 오연서 씨는 "오연서 씨가 두 달여 동안 꾸준히 사용했던 아모스프로페셔널의 'control force'가 큰 역할을 했다"고 말했다.

**여성동아**  
스타들의 다양한 앞머리 연출에 도움을 주는 아이টে임으로 '녹차실감 볼륨 무스'가 선정되었다.

# 2019 COLOR CHART

제품 컬러 안내

염색 전 기준 모발  
15레벨 기준



칼리제너 트루싱크 S 1제 80ml	BASIC	1.0	3.0	5.0	5.6	6.46	7.0	7.23	7.36	7.41	7.56	8.31	8.7	9.18	9.3	9.41
		흑색	밤색	흑갈색	자주빛 흑갈색	자주 구리빛 어두운 갈색	갈색	황녹빛 갈색	자주 황빛 갈색	젯구리빛 갈색	자주적빛 갈색	젯황빛 밝은 갈색	보라빛 밝은 갈색	청보라젯빛 어두운 황갈색	황빛 어두운 황갈색	젯구리빛 어두운 황갈색
		9.46	10.0	10.2	10.23	10.4	11.1	11.3	11.41	12.13	12.3	12.4	13.0	13.41		
자주구리빛 어두운 황갈색	황갈색	녹빛 황갈색	황녹빛 황갈색	구리빛 황갈색	젯빛 밝은 황갈색	황빛 밝은 황갈색	젯구리빛 밝은 황갈색	황젯빛 금색	황빛 금색	구리빛 금색	밝은 금색	젯구리빛 밝은 금색				
칼리제너 잇츠 클로우(패션 그레이)	RB	2.11	7.17	7.51	7.57	8.11	8.21	8.22	8.47	8.55	9.76	11.21	11.34	11.46	12.56	13.33
		강한 젯빛 어두운 밤색	보라 젯빛 갈색	젯적빛 갈색	보라젯빛 갈색	강한 젯빛 밝은 갈색	젯녹빛 밝은 갈색	강한 녹빛 밝은 갈색	보라구리빛 밝은 갈색	강한 적빛 밝은 갈색	자주 보라빛 어두운 황갈색	젯녹빛 밝은 황갈색	황구리빛 밝은 황갈색	자주 구리빛 밝은 황갈색	자주적빛 금색	강한 황빛 밝은 금색
		5.00	5.03	5.04	6.03	6.04	6.05	7.00	7.03	7.04	8.00	8.03	8.04	8.05		
진한 흑갈색	진한 황빛 흑갈색	진한 구리빛 흑갈색	진한 황빛 어두운 갈색	진한 구리빛 어두운 갈색	진한 젯빛 어두운 갈색	진한 갈색	진한 황빛 갈색	진한 구리빛 갈색	진한 밝은 갈색	진한 황빛 밝은 갈색	진한 구리빛 밝은 갈색	진한 적빛 밝은 갈색				
칼리제너 잇츠 클로우(패션 그레이)	NB	6RB	7RB	8RB	9RB	5YB	6YB	7YB	8YB	9YB	10YB	6OB	7OB	8OB	9OB	
		자주빛 어두운 갈색	자주빛 갈색	자주빛 밝은 갈색	자주빛 황갈색	황빛 밤색	황빛 어두운 갈색	황빛 갈색	황빛 밝은 갈색	황빛 황갈색	자연스러운 밝은 황갈색	자연스러운 밝은 황갈색	노빛 어두운 갈색	노빛 갈색	노빛 밝은 갈색	노빛 황갈색
		3NB	5NB	6NB	7NB	8NB	9NB	10NB	6MB	7MB	8MB	6GB	7GB	8GB	7AB	8AB
자연스러운 어두운 흑갈색	자연스러운 밤색	자연스러운 어두운 갈색	자연스러운 갈색	자연스러운 밝은 갈색	자연스러운 황갈색	자연스러운 밝은 황갈색	담적빛 어두운 갈색	담적빛 갈색	담적빛 밝은 갈색	금빛 어두운 갈색	금빛 갈색	금빛 밝은 갈색	젯빛 갈색	젯빛 밝은 갈색		
칼리제너 잇츠 클로우(패션 그레이)	NATURAL	7N	9N	11N	7Y	9Y	11Y	7O	9O	11O	7R	9R	11R			
		자연스러운 갈색	자연스러운 황갈색	자연스러운 금색	황빛 갈색	황빛 황갈색	황빛 금색	노빛 갈색	노빛 황갈색	노빛 금색	자주빛 갈색	자주빛 황갈색	자주빛 금색			
		7AB	9AB	7LB	9LB	5BB	7BB	9BB	7CB	9CB	7GB	9GB	5NB	7NB	9NB	7OB
젯빛 갈색	젯빛 황갈색	연보라빛 갈색	연보라빛 황갈색	담갈빛 밤색	담갈빛 갈색	담갈빛 황갈색	구리빛 갈색	구리빛 황갈색	금빛 갈색	금빛 황갈색	자연스러운 밤색	자연스러운 갈색	자연스러운 황갈색	노빛 갈색	노빛 황갈색	
칼리제너 녹차젯색 1제 150ml, 2제 150ml	WARM NATURAL	1.0	3.0	5.0	4.34	5.3	5.43									
		흑색	어두운 갈색	밝은 갈색	오렌지 골드빛 갈색	밝은 골드빛 갈색	밝은 골드 구리빛 갈색									
		칼리제너 디파이너 1제 80ml	5.43													
칼리제너 디파이너	5.43															
칼리제너 디파이너	5.43															
칼리루시드 200g	MONO TONE	00	88	08	L74	L75	L7	M7	M71	M74	M76	D7	D71			
		쉬어링 글로스	슬레이트 그레이	카본 블랙	시에나 오렌지 브라운	시에나 베이지 브라운	시에나 브라운	엄버 브라운	엄버 레드 브라운	엄버 오렌지 브라운	엄버 바이올렛 브라운	세피아 다크 브라운	세피아 다크 레드 브라운			
		01	02	03	04	05	06	11	55							
칼리루시드	01	02	03	04	05	06	11	55								
칼리루시드	01	02	03	04	05	06	11	55								
칼리루시드	01	02	03	04	05	06	11	55								

\*인쇄된 컬러와 실제 모발에서 구현된 색상이 다소 차이가 날 수 있습니다.

# 2019 PRODUCT LINE UP

COLOR	<b>영구 염도</b> <ul style="list-style-type: none"> <li>칼라제닉 트루싱크 S 80 ml</li> <li>칼라제닉 잇초 글로우 패션 그레이 80 ml</li> <li>칼라제닉 잇초 글로우 패션 80 ml</li> <li>칼라제닉 디파이너 1제 80 ml</li> <li>칼라제닉 녹차빛채 150 ml · 150 ml</li> </ul>	<b>헤어 매니큐어</b> <ul style="list-style-type: none"> <li>칼라루시드 200 g</li> </ul>	<b>염도 기타</b> <ul style="list-style-type: none"> <li>칼라제닉 트루싱크 에스 디벨로퍼3 1000 ml</li> <li>칼라제닉 트루싱크 에스 디벨로퍼6 1000 ml</li> <li>칼라제닉 트루싱크 에스 디벨로퍼9 1000 ml</li> <li>칼라제닉 잇초 글로우 디벨로퍼3 1000 ml</li> <li>칼라제닉 잇초 글로우 디벨로퍼6 1000 ml</li> <li>칼라제닉 잇초 글로우 디벨로퍼9 1000 ml</li> </ul>
	<b>염도 기타</b> <ul style="list-style-type: none"> <li>칼라제닉 헤어 블리치 500 g</li> <li>칼라제닉 멀티 리우버 120 ml</li> <li>칼라제닉 픽 본드 300 ml</li> <li>칼라루시드 에스디 컨트롤러 500 ml</li> </ul>	<b>열평</b> <ul style="list-style-type: none"> <li>루미네이터 인스트림 400 ml</li> <li>루미네이터 하드 400 ml</li> <li>루미네이터 노멀 400 ml</li> <li>루미네이터 소프트 400 ml</li> <li>루미네이터 인스트림 크림/리퀴드 500 ml</li> <li>루미네이터 하드 크림/리퀴드 500 ml</li> <li>루미네이터 노멀 크림/리퀴드 500 ml</li> <li>루미네이터 소프트 크림/리퀴드 500 ml</li> </ul>	
PROFESSIONAL	<b>열평</b> <ul style="list-style-type: none"> <li>루미네이터 파워 버퍼 300 ml</li> <li>루미네이터 파워 리뉴 크림 500 ml</li> <li>루미네이터 파워 컨트롤 크림 400 ml</li> </ul>	<b>아미노 매직세팅폼</b> <ul style="list-style-type: none"> <li>아미노 매직세팅폼 인스트림 400 ml</li> <li>아미노 매직세팅폼 노멀 400 ml</li> <li>아미노 매직세팅폼 크림/리퀴드 500 ml</li> <li>아미노 매직세팅폼 인스트림 크림/리퀴드 500 ml</li> <li>아미노 매직세팅폼 노멀 크림/리퀴드 500 ml</li> <li>볼륨세팅폼 각 100 ml</li> </ul>	
	<b>멀티폼</b> <ul style="list-style-type: none"> <li>실키 블링폼 150 ml</li> <li>발효곡물폼 100 ml · 125 ml</li> <li>휘핑 컬리폼 150 ml</li> <li>아쿠아 머메이드 폼 150 ml</li> <li>아쿠아-인 플러스 폼 400 ml</li> <li>인리치 스윙폼 150 ml</li> <li>피엔피 치오폼 100 ml</li> </ul>	<b>일반 폼</b> <ul style="list-style-type: none"> <li>너리싱샷 CMC 500 ml</li> <li>폼 뉴트럴라이징 리퀴드(중화제) 500 ml</li> <li>3D-하이퍼 PPT 300 ml x 2 개</li> </ul>	
SUPPORT	<b>베이지 케어</b> <ul style="list-style-type: none"> <li>칼라&amp;폼 샴푸, 컨디셔너 1000 g · 1000 ml</li> <li>딤 클린 샴푸, 컨디셔너 1000 g · 1000 ml</li> <li>아쿠아 밸런싱 마스크 1000 ml</li> <li>모이스처 밸런싱 헤어 로션 300 ml</li> <li>소프트닝 컨디셔너 250 ml</li> </ul>		
	<b>보타닉 칼</b> <ul style="list-style-type: none"> <li>보타닉 칼(컬러) 80 ml</li> <li>보타닉 칼 디벨로퍼3 1000 ml</li> <li>보타닉 칼 디벨로퍼6 1000 ml</li> </ul>	<b>CARE</b> <ul style="list-style-type: none"> <li>보타닉 칼 딤 퓨리파이 샴푸 300 g</li> <li>보타닉 칼 모이스처 너리싱 샴푸 300 g</li> <li>보타닉 칼 컨센트레이티드 너리싱 마스크 150 ml</li> <li>보타닉 칼 에센셜 오일 30 ml</li> </ul>	
BOTANICAL CALM	<b>COLOR</b> <ul style="list-style-type: none"> <li>보타닉 칼(컬러) 80 ml</li> <li>보타닉 칼 디벨로퍼3 1000 ml</li> <li>보타닉 칼 디벨로퍼6 1000 ml</li> </ul>	<b>CARE</b> <ul style="list-style-type: none"> <li>보타닉 칼 딤 퓨리파이 샴푸 300 g</li> <li>보타닉 칼 모이스처 너리싱 샴푸 300 g</li> <li>보타닉 칼 컨센트레이티드 너리싱 마스크 150 ml</li> <li>보타닉 칼 에센셜 오일 30 ml</li> </ul>	

SCALP	<b>퓨어스마트</b> <ul style="list-style-type: none"> <li>퓨어스마트 샴푸 (프레시) 500 g</li> <li>퓨어스마트 샴푸 (모이스트) 500 g</li> <li>퓨어스마트 샴푸 (뽀) 500 g</li> <li>퓨어스마트 팩 300 ml</li> <li>퓨어스마트 팰링 20 ml x 6 개</li> </ul>	<b>센시더마</b> <ul style="list-style-type: none"> <li>센시더마 샴푸 500 g</li> <li>센시더마 스킵 수더 100 ml</li> </ul>
	<b>녹차실감</b> <ul style="list-style-type: none"> <li>녹차실감 샴푸 (지성 두피 타입) 500 g</li> <li>녹차실감 샴푸 (중·건성 두피 타입) 500 g</li> <li>녹차실감 샴푸 (민감성 두피 타입) 500 g</li> <li>녹차실감 모이스처 팩 250 ml</li> <li>녹차실감 토닉 80 ml</li> <li>녹차실감 볼륨 미스트 140 ml</li> <li>녹차실감 볼륨 무스 200 ml</li> <li>녹차실감 스킵 딥 클렌저 15 ml x 6 개</li> </ul>	
REPAIR DAMAGE	<b>리페어포스</b> <ul style="list-style-type: none"> <li>리페어포스 샴푸 500 g</li> <li>리페어포스 키토 트리트먼트 750 ml · 250 ml</li> <li>리페어포스 키토 트리트먼트 CMC 200 ml</li> <li>리페어포스 리뉴 마스크 CMC 200 ml</li> <li>리페어포스 헤어 BB크림 100 ml</li> <li>리페어포스 테라피 에센셜 오일 100 ml</li> <li>리페어포스 픽스-업 부스터 15 ml x 10 개</li> </ul>	<b>리페어사인</b> <ul style="list-style-type: none"> <li>인리치 샴푸 500 g</li> <li>리페어사인 히트업 솔루션 200 ml</li> <li>리페어사인 오일 세럼 80 ml</li> <li>리페어사인 나이트 크림 180 ml</li> <li>리페어사인 모이스터 에센스 100 ml</li> </ul>
	<b>컬링 에센스</b> <ul style="list-style-type: none"> <li>컬링 에센스 2X 150 ml</li> <li>컬링 에센스 150 ml</li> </ul>	<b>컬라포스</b> <ul style="list-style-type: none"> <li>컬라포스 프로텍티브 샴푸 500 g</li> <li>컬라포스 리브 인 트리트먼트 180 ml</li> <li>컬라포스 CC 미스트 140 ml</li> </ul>
EXTEND WAVE	<b>컬링 에센스</b> <ul style="list-style-type: none"> <li>컬링 에센스 2X 150 ml</li> <li>컬링 에센스 150 ml</li> </ul>	<b>컬라포스</b> <ul style="list-style-type: none"> <li>컬라포스 프로텍티브 샴푸 500 g</li> <li>컬라포스 리브 인 트리트먼트 180 ml</li> <li>컬라포스 CC 미스트 140 ml</li> </ul>
	<b>그린티 액티브</b> <ul style="list-style-type: none"> <li>그린티 액티브 스킵 스케일러 15 ml x 6 개</li> <li>그린티 액티브 샴푸 350 g</li> <li>그린티 액티브 마스크 200 ml</li> <li>그린티 액티브 앰플 15 ml x 6 개</li> </ul>	<b>아미노바이탈</b> <ul style="list-style-type: none"> <li>AF 바이탈 픽서 250 ml</li> <li>A0 멀티 리우버 500 g</li> <li>A1 케라틴 베이스 250 ml</li> <li>A2 컬러 프로텍터 180 ml</li> <li>A2 폼 프로텍터 300 ml</li> <li>A3 컬러 실러 300 ml</li> <li>A3 폼 실러 300 ml</li> <li>A4 인텐시브 크림 100 ml</li> <li>아미노바이탈 샴푸 300 g</li> </ul>
PERFECT RENEW	<b>그린티 액티브</b> <ul style="list-style-type: none"> <li>그린티 액티브 스킵 스케일러 15 ml x 6 개</li> <li>그린티 액티브 샴푸 350 g</li> <li>그린티 액티브 마스크 200 ml</li> <li>그린티 액티브 앰플 15 ml x 6 개</li> </ul>	<b>아미노바이탈</b> <ul style="list-style-type: none"> <li>AF 바이탈 픽서 250 ml</li> <li>A0 멀티 리우버 500 g</li> <li>A1 케라틴 베이스 250 ml</li> <li>A2 컬러 프로텍터 180 ml</li> <li>A2 폼 프로텍터 300 ml</li> <li>A3 컬러 실러 300 ml</li> <li>A3 폼 실러 300 ml</li> <li>A4 인텐시브 크림 100 ml</li> <li>아미노바이탈 샴푸 300 g</li> </ul>
	<b>스타일 익스프레션</b> <ul style="list-style-type: none"> <li>크래프트 텍스처 왁스 80 ml</li> <li>크래프트 포마드 왁스 80 ml</li> <li>크래프트 매트 왁스 80 ml</li> <li>크래프트 내추럴 왁스 80 ml</li> <li>크래프트 프리즈 왁스 110 ml</li> <li>몰딩 젤 300 ml</li> <li>몰딩 클레이즈 300 ml</li> <li>락킹 스프레이 300 ml</li> <li>디자인 스프레이 450 ml</li> <li>락킹 피니셔 200 ml</li> <li>글램 피니셔 200 ml</li> <li>볼륨 프라이머 200 ml</li> </ul>	

# amos

PROFESSIONAL