

# HAIR STORY

04

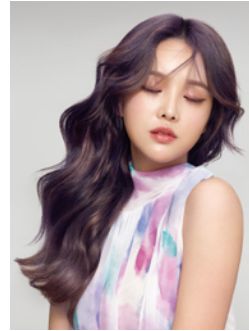


AMOS PROFESSIONAL MAGAZINE

no.181 april 2019

# contents

no.181 april 2019



**4월 COVER STORY**  
**Watercolor Lilac**  
워터컬러 라일락  
라일락에서 블루  
바이올렛까지 다양한  
컬러 레인지의 조합이  
매력적인 로맨틱 웨이브  
스타일



# COLORFUL DAY



## MONTHLY PRODUCT

- 04 나를 더 빛나게 하는 컬러 자신감  
'잇츠 글로우'
- 06 2019년 봄을 화사하게 밝혀줄  
COLORGENIC BEST COLOR

## PROFESSIONAL

- 08 이런 헤어 컬러 어때요

## STYLE ON

- 10 여행지 헤어스타일을 찾아드립니다

## SALON MANAGEMENT

- 12 런더너의 헤어 취향
- 14 나 혼자 머리한다

## ACADEMY

- 16 #SNS에 올리기 좋은 #시즌별 헤어 컬러  
Color Your Dream '카핑 컬러&매칭 컬러'
- 18 정기 교육 프로그램

## MEDIA

- 19 이달의 에디터 픽!

## PRODUCT LINE MAP

- 20 2019 COLOR CHART
- 22 프로덕트 라인업

FASHION INSPIRED  
PROFESSIONAL TOUCHED

**amos**  
PROFESSIONAL

고객상담실 080-023-0707

제품 구입 안내 아모스프로페셔널은 헤어 살롱 전문  
브랜드로, 제품 입점 문의는 아모스프로페셔널 공식  
채널(<http://www.amosprofessional.com/080-023-0707>)을 통해 확인할 수 있습니다.

아모스프로페셔널 헤어 스토리 통권 181호

발행일 2019년 4월 1일 발행처 (주)아모스프로페셔널

발행인·편집인 노상철 책임편집 조아란

편집진행 서울문화사 <우먼센스> 편집팀 편집장 김현주

에디터 양유리 디자인 베스트셀러바나나

사진 라라라 스튜디오 출력 워드프로세스 인쇄 태웅 P&H

풍부한 색감과 균일한 헤어 컬러를 연출해주는 잇츠 글로우로 색다른 변신을 시도해보자. 새치 커버지만  
트렌디한 스타일을 완성해주며 이목구비를 또렷하게 살리고 얼굴이 더 화사해 보이도록 만들어준다.



아모스프로페셔널의 새로운 뮤즈 배우 서지혜가 선택한 헤어 컬러 잇츠 글로우 8MB

# 나를 더 빛나게 하는 컬러 자신감 '잇츠 글로우'

설마 새치겠어? 나이만 믿고 새치를 방관하던 20~30대 젊은 고객들이 살롱을 방문하는 횟수가 잦아졌다. 이들에게 한 가닥씩 늘기 시작한 새치를 자연스럽게 커버하면서도 개성을 살릴 수 있는 컬러링을 연출해주는 잇츠 글로우를 추천해볼 것. 이번 시즌 새롭게 선보이는 5종으로 더욱 풍성해진 컬러를 직접 확인해보자.

## MOCHA BROWN

크리미한 쿠퍼 컬러에 여성스러운 느낌의 자줏빛이 더해진 페미닌 모카 브라운은 피부 톤을 화사하게 밝혀 혈색을 더해주는 컬러다.

### GREY COVER

진하고 부드러운 쿠퍼 뉴앙스의 모카 브라운이 백모와 흑모의 밸런스를 맞춰 균일한 커버를 돕고 퇴색 후 자연스러운 쿠퍼빛 컬러를 연출해준다.

\*여성스럽고 우아한 그레이 커버 희망 시 추천

### FASHION COLOR TIP

화사한 피부 톤과 퇴색되어 바랜 모발에 증명도의 밤비 브라운 컬러 염색을 원한다면 은은한 자줏빛 쿠퍼 뉴앙스의 컬러로 피부를 화사하게 밝혀줄 잇츠 글로우의 모카 브라운을 제안해보자.

### 신상 컬러 추천



깊이감 있는 컬러와 안정적인 커버력의 자연스러운 모카 브라운을 원한다면? 잇츠 글로우 7MB(담적빛 갈색)



부드러운 컬러와 화사한 느낌의 밝은 모카 브라운을 원한다면? 잇츠 글로우 8MB(담적빛 밝은 갈색)



## GOLD BROWN

따뜻한 오렌지빛을 머금은 리치 골드 브라운 컬러는 경쾌하고 생동감 있는 이미지를 연출해준다.

### GREY COVER

따뜻한 골드 반사빛이 백모와 흑모의 균염성을 높여 안정적인 커버를 돕고 퇴색 후 골드의 여운이 남아 한층 더 화사한 헤어 컬러를 표현해준다.

\*자연스럽고 경쾌한 그레이 커버 희망 시 추천

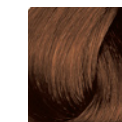
### FASHION COLOR TIP

증명도의 바닐라 골드 브라운을 원한다면 풍부한 골드빛의 잇츠 글로우 골드 브라운으로 데일리 헤어 컬러를 제안해보자.

### 신상 컬러 추천



차분한 느낌의 클래식한 골드 브라운으로 안정적인 커버를 원한다면? 잇츠 글로우 7GB(금빛 갈색)



생동감 있는 리치 골드 브라운으로 화사하고 자연스러운 커버를 원한다면? 잇츠 글로우 8GB(금빛 밝은 갈색)

## ASH BROWN

차가운 애쉬와 신비로운 쿨 바이올렛이 어우러진 애쉬 브라운은 모던하고 세련된 이미지를 연출해주는 컬러다.

### GREY COVER

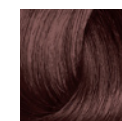
차가운 잿빛 느낌의 감각적인 라벤더빛 애쉬 컬러가 백모와 흑모의 조화로운 컬러 연출을 도우며 트렌디한 룩을 완성해준다.

\*트렌디하고 모던한 그레이 커버 희망 시 추천

### FASHION COLOR TIP

퇴색이 빠른 모발을 진한 딥 애쉬 브라운으로 톤 다운하기를 원하는 고객에게 신비로운 바이올렛이 더해진 잇츠 글로우 애쉬 브라운을 추천해보자.

### 신상 컬러 추천



차가운 애쉬 브라운으로 시니컬한 느낌의 쿨 커버를 원한다면? 잇츠 글로우 8AB(잿빛 밝은 갈색)





2019년 봄을 화사하게 밝혀줄

# COLORGENIC BEST COLOR

칼라제닉 트루싱크 S와 칼라제닉 잇츠 글로우를 활용해 고객이 원하는, 고객에게 어울리는 매력적인 헤어 컬러를 연출해보자. 선명한 컬러감으로 원하는 컬러를 연출해주는 트루싱크 S, 새치 커버는 물론이고 퇴색 후에도 은은한 컬러감을 유지하는 잇츠 글로우의 베스트 컬러를 소개한다.

## COLORGENIC TRUE SYNC S

상상하던 모든 컬러가 현실이 되는 '프리즘 컬러' 트루싱크 S



13.33 네온 옐로

13.33은 차가운 네온빛의 옐로 컬러로 하이 레벨 리프팅이 필요한 버진 헤어에 은은한 네온빛의 화사한 옐로 브라운을 연출한다.  
**TIP** 차가운 레온 라인 컬러를 원한다면 탈색 후 13.33을 활용해보자. 명도가 높을수록 차가운 매트 컬러 누앙스가 은은히 드러나 쿨 라인 컬러 연출이 가능하다.



13.41 포크 베이지

13.41은 가장 밝은 느낌의 매트 오렌지 컬러로 연한 살갭 빛 누앙스가 더해져 피부 톤을 화사하게 연출해준다.  
**TIP** 소프트한 밀크 브라운 컬러를 원한다면 트루싱크 S의 12.13을 함께 활용해보자. 베이스가 밝을수록 매트한 느낌이 배가한다.



8.11 빈티지 애쉬

8.11은 차가운 블루 누앙스의 빈티지 블루 애쉬 컬러로 매트한 중명도의 쿨 브라운을 선호하는 남성 고객에게 추천하는 옴 컬러다.  
**TIP** 차가운 블루 느낌을 원한다면 탈색 베이스에 시술해보자. 연푸른빛의 컬러가 탈색 모발의 워 베이스를 중화해 더욱 차가운 애쉬 컬러를 연출할 수 있다. 진한 애쉬 컬러를 원한다면 7.17 메탈릭 딥 애쉬를 함께 사용해볼 것.

트렌디한 컬러

\*사용상 주의사항에 따라 염색 전 피부 시험(Patch test)을 실시하시기 바랍니다.



## COLORGENIC IT'S GLOW

부드러운 빛으로 연출되는 '수채화 컬러' 잇츠 글로우



7NB 내추럴 브라운

7NB는 자연스러운 적갈색빛 컬러로 시간이 지나도 퇴색되거나 바랜 듯한 느낌을 최소화하여 깔끔한 헤어 컬러가 유지된다.  
**TIP** 뿌리 염색만 원하는 새치 커버 고객에게 7NB로 시술해보자. 기염모와의 연결이 자연스러워 헤어 디자이너가 선호하는 컬러이자 가장 무난하게 사용할 수 있는 새치 커버 컬러다.



7RB 플럼로즈 브라운

7RB는 차가운 바이올렛이 더해진 매혹적인 로망틱 로즈 핑크빛 컬러로 퇴색 후 은은한 선홍빛의 수채화 컬러를 연출한다.  
**TIP** 붉은 계열의 새치 컬러 마니아 고객이라면 주저 말고 7RB를 추천해보자. 자칫 촌스러울 수 있는 붉은색이 아닌 고급스럽고 우아한 로즈 컬러로 커버력뿐 아니라 피부에 조명을 켜듯 화사함까지 더해주는 인기 컬러다.



8OB 올리브 브라운

8OB는 깊고 풍부한 그린에 차가운 빛이 더해진 세련되고 감각적인 올리브 컬러로 퇴색 후 은은한 연녹빛의 수채화 컬러를 연출한다.  
**TIP** 붉은 계열의 헤어 컬러를 꺼리는 새치 커버 남성 고객에게 8OB를 추천한다. 커버력에 매트함까지 더하고 싶다면 트루싱크 S의 8.22를 함께 사용해볼 것. 트렌디한 고객에게 강추하는 컬러다.

# 이런 헤어 컬러 어때요

과감한 헤어 컬러를 시도해볼 수 있는 시즌이 돌아왔다. 다채로운 컬러의 향연이 펼쳐지는 2019년에는 어떤 헤어 컬러가 대세를 이룰지 살펴보고 고객에게 어울리는 컬러를 적극 추천해보자.



## #머시룸 블론드 #2019 S/S에 주목해야 할 헤어 컬러 #PICK ME

헤어 컬러로는 다소 생소한 이름의 머시룸 블론드가 단연 올해의 헤어 컬러로 손꼽힌다. 진화색을 띠는 식용 버섯에서 유래한 머시룸 블론드 컬러는 브라운 베이스에 옅은 화색빛이 엮여 부드럽고 고급스러운 느낌을 자아낸다. 미국의 경제지 <비즈니스 인사이더>에서도 2019년 상반기 트렌드 헤어 컬러로 머시룸 블론드를 소개하며 이미 미국의 젊은 세대에 많은 인기를 얻고 있다고 전했다. 차가운 느낌의 애쉬 계열에 속하는 머시룸 블론드는 깨끗하고 맑은 피부에 잘 어울린다. 햇빛에 반사됐을 때 반짝거리는 빛이 매력적이며 머릿결이 한층 좋아 보이는 효과와 더불어 충분한 인상을 만들어준다.



## “STYLE 레이어드 룩”

한 가지 컬러로 정의할 수 없을 정도로 다양한 색조와 깊이 있는 컬러감이 특징인 머시룸 블론드는 **긴 머리와 만났을 때 더욱 빛을 발한다.** 특히 이번 시즌에 주목받고 있는 **레이어드 컷과 환상의 호흡을 자랑한다.** 좀 더 과감한 스타일에도 도전하고 싶다면 모발 사이사이에 밝은 갈색 베이스의 금빛 브리지를 넣어 포인트를 줄 것.

### 머시룸 블론드 컬러 연출을 위한 아이템



## #리빙 코랄 #팬톤이 선택한 컬러 #아이돌 헤어 컬러

뷰티는 물론 패션과 리빙 등 생활 전반에 영향력을 끼치고 있는 리빙 코랄이 헤어 컬러로도 각광을 받고 있다. 생동감 넘치는 리빙 코랄은 쉽게 핑크와 오렌지가 섞인 컬러라고 생각하면 된다. 베이스는 화이트 블론드 컬러로 염색하고 색 빠짐을 고려해 처음에는 답하게 시술하는 것이 좋다. 리빙 코랄은 피부 톤이 환해 보이는 효과를 주며 생기 있는 컬러 메이크업과 잘 어울린다. 붉은기가 없는 하얀 피부에 제격이며 색이 빠져 컬러가 밝아져도 지저분해 보이지 않는다.

## “STYLE 발리아주 기법”



트렌드 컬러이지만 머리 전체를 리빙 코랄로 물들이는 것이 부담스러운 고객에게는 발리아주 기법을 추천해볼 것. 명암이 다른 두 가지 컬러로 자연스러운 투톤 헤어 연출하는 **발리아주는 각진 얼굴형을 보완해준다.** 예를 들면, 모발이 브라운 컬러라면 윗부분은 그대로 두고 아래로 갈수록 리빙 코랄 컬러가 짙어지게 연출하는 식이다.

### 리빙 코랄 컬러 연출을 위한 아이템



## #애쉬 퍼플 #매년 인기 있는 헤어 컬러 #믿고 보는 컬러

시즌과 상관없이 꾸준히 사랑받는 스테디 컬러가 있다. 그레이 블루와 퍼플 레드 컬러가 섞인 애쉬 퍼플이 바로 그것. 올해도 인기가 이어질 애쉬 퍼플은 웜 톤 피부를 커버해주며 어두운 피부 톤에도 잘 어울린다. 신비로운 퍼플과 차분한 애쉬 컬러가 만나 세련된 이미지를 연출해주며 헤어 전체를 물들여도 어색하거나 부담스럽지 않다. 옹브레 기법을 활용해 컬러를 애쉬에서 진한 퍼플로 자연스럽게 연결하면 애쉬 퍼플을 한결 쉽게 연출할 수 있다.

## “STYLE 옹브레 기법”



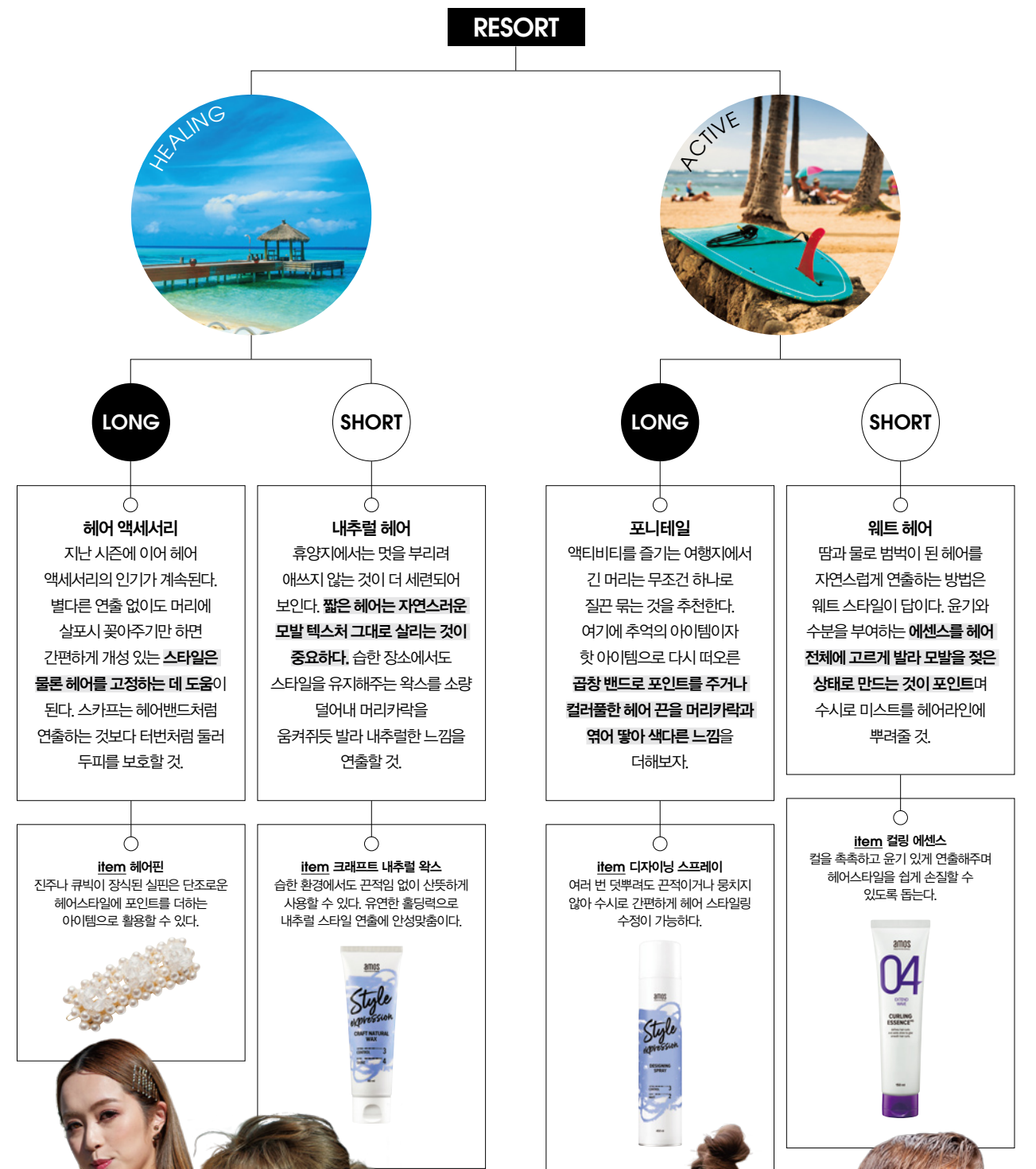
프랑스어로 '그림자'라는 뜻을 지닌 옹브레는 이름처럼 모발에 그늘이 진 듯 컬러를 그레데이션하는 염색 기법이다. 언뜻 발리아주와 비슷해 보이지만 옹브레는 두 가지 이상의 다양한 컬러를 자연스럽게 연출하는 것이 특징이다. **두 가지 색이 만나는 지점은 특선이 안정적이며 옹브레가 처음인 고객에게는 색이 변화되는 지점을 낮게 제한하는 것이 좋다.**

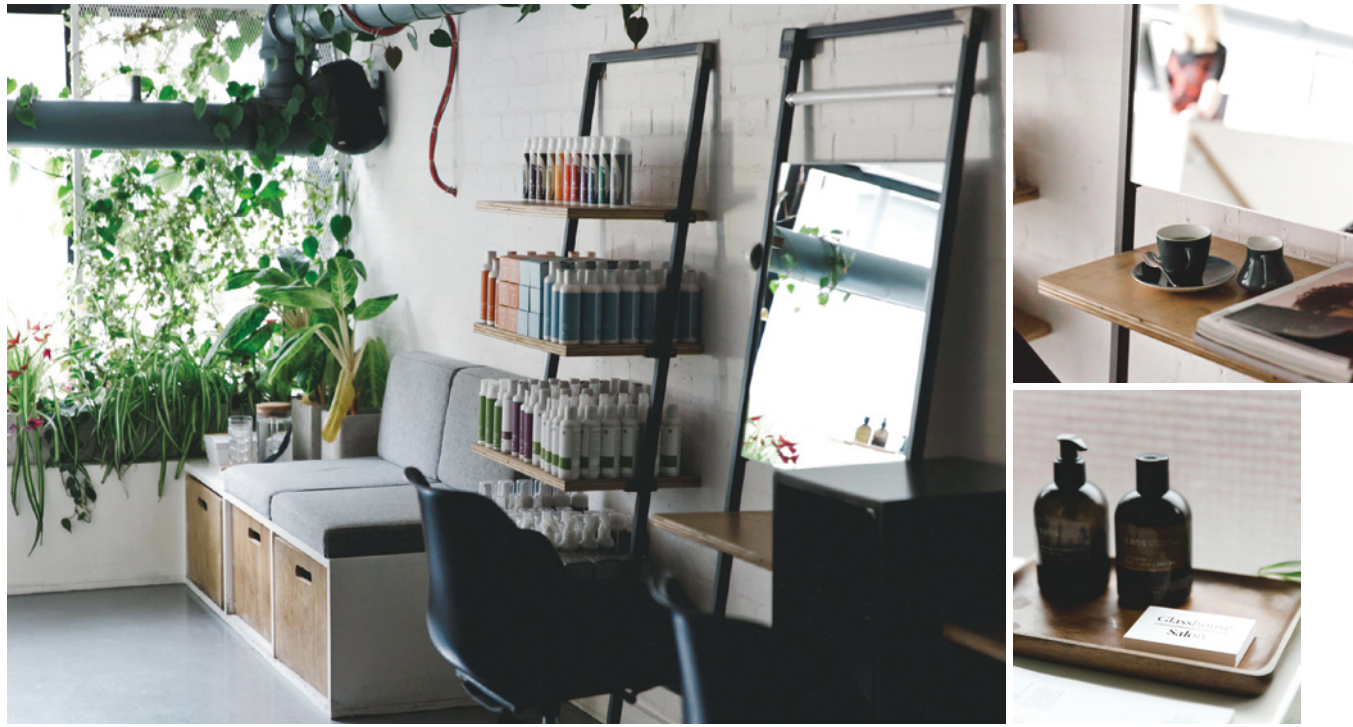
### 애쉬 퍼플 컬러 연출을 위한 아이템



# 여행지 헤어스타일을 찾아드립니다

여행 고수는 복잡하지 않은 비수기의 휴가를 노린다. 여행을 떠나기 전 스타일 점검으로 살롱에 방문한 고객을 위해 행선지의 날씨와 분위기를 고려한 헤어스타일을 찰떡같이 제안해보자.





## 런더너의 헤어 취향

개성 넘치는 런더너는 한 가지 스타일로 정의할 수 없다. 셀러브리티들이 즐겨 찾거나 내로라하는 매거진과 아티스트와의 협업 등 화려한 이력을 자랑하는 현재 런던에서 가장 핫한 살롱을 취재했다.

### Glasshouse Salon 런던의 내추럴 헤어 선구자 “글라스하우스 살롱”

요즘 트렌디한 젊은이들이 몰려드는 런던 동북부 해크니(Hackney)에 내추럴한 헤어 트렌드를 이끄는 살롱이 있다. 뉴질랜드 출신의 헤어 스타일리스트 올리비아 크라이턴(Olivia Crighton)이 운영하는 글라스하우스 살롱이 바로 그곳.

홈페이지 [www.glasshousesalon.co.uk](http://www.glasshousesalon.co.uk)



#### 살롱의 성공 노하우

- 1 **오가닉 제품을 모발과 두피에 맞게 제안** 내추럴 라이프스타일을 지향하는 고객에게 화학물질을 최소화한 오가닉 제품을 추천해 살롱뿐 아니라 집에서 건강하고 편안한 스타일링을 할 수 있도록 돕는다.
- 2 **메이크업 백 오버홀 서비스 제공** 고객들이 현재 사용하고 있는 스킨케어 제품과 메이크업 제품을 점검하는 콘셉트로 스타일리스트가 고객의 피부 타입과 헤어스타일에 어울리는 내추럴 뷰티 제품을 추천하는 서비스다. 피부 테스트를 거친 영국의 천연 스킨케어와 메이크업 제품을 사용한다는 점이 특별하다.
- 3 **블로그와 소셜 미디어 운영** SNS를 고객과의 소통 창구로 활용한다. 글라스하우스만의 라이프스타일, 뷰티 트렌드, 감각적인 디자이너들과의 협업을 소개하며 꾸준히 고객들과 정보를 나눈다.



### Stil Salon 북유럽풍의 프리미엄 컬러를 경험하다 “스틸 살롱”

노르딕 스타일의 미니멀 인테리어가 돋보이는 스틸 살롱은 런던에서 가장 도회적인 지역으로 손꼽히는 노팅힐(Notting Hill)의 트렌디한 헤어 살롱 중 하나다.

홈페이지 [www.stil-salon.com](http://www.stil-salon.com)



#### 살롱의 성공 노하우

- 1 **컬러 전문가로서의 화려한 이력을 내세워 차별화** '올해의 브리티시 컬러 테크니션'에 세 번 선정, 글로벌 브랜드의 앰배서더부터 글로벌 크리에이티브 디렉터를 역임하며 컬러 전문가로서 경쟁력을 강화했다.
- 2 **독자적인 컬러를 개발해 다양한 스타일 제시** 발리아주와 비슷하지만 고유의 컬러들이 빛을 반사하며 좀 더 자연스러우면서도 럭셔리한 효과를 내는 '프리즘 라이트'처럼 살롱만의 창조적인 컬러링을 제안한다.
- 3 **고객 맞춤 서비스** 고객이 편안함을 느낄 수 있도록 분위기를 조성하고 고객들에게 어울리는 스타일링을 제안한다. 2018년에는 영국의 '베스트 살롱 익스피어런스'로 선정되었다.

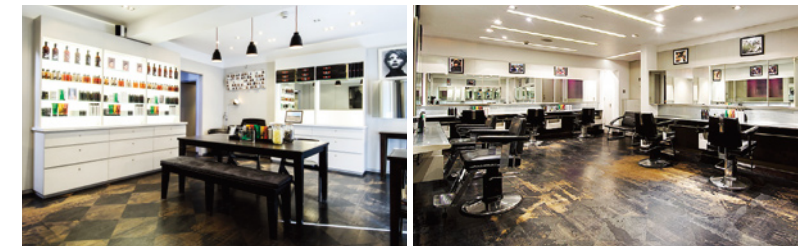
#### 크리에이티브 디렉터 크리스텔 룬드크비스트에게 묻다

- Q 런더너들이 선호하는 헤어스타일은? 도시적이면서도 얼굴 윤곽을 살리는 스마트 시크 컷트
- Q 헤어스타일의 영감은 어디서 얻는지? 런웨이에서 포착한 컬러와 세이프를 스틸 살롱만의 스타일로 재해석해 고객에게 어울리는 리얼웨이 스타일로 제안한다.
- Q 2019년 트렌드 헤어스타일을 추천한다면? 블리치 블론드에서 업그레이드된 퀸테센셜 블론드(Quintessential Blondes)다. 메인 컬러는 70년대에서 영감을 받은 톤 다운된 오프 화이트 컬러로 부드러면서도 화사한 룩을 완성해준다. 80년대 하이패션 분위기를 느낄 수 있는 크레용 컬러도 트렌드다. 과감한 레트로 스타일에 핑크와 골드를 믹스한 부드러운 톤으로 세련되고 자연스럽게 연출하는 것이 포인트다.

### Windle & Moodie 런더너들의 라이프스타일을 대표하다 “윈들&무디”

30여 년이 넘는 역사를 자랑하는 윈들&무디는 카라 델레반, 비앙카 재거 등 영국을 대표하는 셀러브리티들이 찾고 있다. 더불어 많은 러더너들에게 사랑을 받으며 런던의 심장 코벤트 가든(Covent Garden)을 대표하는 살롱으로 자리 잡았다.

홈페이지 [www.windleandmoodie.com](http://www.windleandmoodie.com)



#### 살롱의 성공 노하우

- 1 **효율적인 인테리어 연출** 살롱에 들어서면 바버 숍을 연상시키는 블랙&화이트 톤의 중성적인 인테리어가 눈길을 사로잡는다. 화장품 매장처럼 살롱 한편에 윈들&무디의 헤어 케어 제품을 진열하고 스타일링에 맞는 제품 상담을 진행한다.
- 2 **특별한 서비스로 고객 사로잡기** 20분 만에 스타일링이 가능한 '스피드 스타일링'과 일본인 스타일리스트가 시술하는 매직, 펌 등 고객들의 니즈를 반영한 다양한 서비스는 단골 고객은 물론 신규 고객을 유치하는 데 큰 역할을 차지한다.

# 나 혼자 머리한다

혼자서 무엇을 하는 행위가 더 이상 어색하지 않다. 오히려 1인 기준의 문화가 일상화된 요즘, 헤어 살롱도 마찬가지다. 상담부터 시술까지 일대일로 진행해 고객은 물론 헤어 디자이너의 성취감을 고취시키는 1인 살롱 4곳.



## #부부가 함께하는 살롱

**살롱의 콘셉트가 중요해요.** 1인 살롱의 장점을 극대화할 수 있는 콘셉트를 잡는 것이 우선이에요. 예약제로 운영하기 때문에 일반적인 홍보보다는 입소문이 효과적이지요. 415 살롱은 부부리는 명확한 콘셉트로 운영하다 보니 혼자보다 남녀가 함께 오는 고객이 더 많아요.

**1인 살롱을 시작하고 워라벨을 경험했죠.** 시간적 여유가 있어 시술을 할 때 마음이 편해요. 예약 시간을 넉넉하게 잡는 것을 철칙으로 내세운 이유도 마음이 분주하기 싫어서죠. 그래서인지 결과물에 대해서 고객뿐만 아니라 저도 매우 만족스러워요. 개인적인 시간을 자유롭게 쓸 수 있는 것도 1인 살롱의 큰 장점이에요. 스트레스 해소나 여가 생활을 통해 일의 능률을 높여 워라벨을 지킬 수 있게 되었죠.

**끊임없이 트렌드를 연구하세요.** 1인 살롱은 자유로운 반면 스스로 끊임없이 찾고 공부하지 않으면 발전할 수가 없죠. 아카데미를 듣거나 SNS를 통해 계속해서 트렌드를 살펴보고 저의 것으로 만들려고 노력해요.

주소 서울 마포구 양화로12길 8-5 문의 02-335-0415



## #새로운 형태의 구성

**프리랜스 디자이너와 공간을 나눠주세요.** 혼자 살롱을 운영하면 고객에게 오롯이 집중할 수 있는 반면 외로울 때가 있어요. 반신반의하며 프리랜스 디자이너와 공간을 나누었는데 생각보다 재미있고 금전적인 부담감도 덜게 되더라고요. 1인 살롱이라고 꼭 혼자서 운영할 필요는 없어요. 양보다 질로 승부하기에 고객 한 분에게 쏟는 정성과 시간만 확실하게 지켜지면 되죠.

**고객은 나의 힘이지요.** 한 번 인연을 맺은 고객은 오랜 세월을 함께하며 힘들 때 힘이 되어주죠. 그렇기에 고객과의 믿음이 최우선이에요. 시간 약속은 절대 어겨서는 안 되고 고객에게 최대한의 만족감을 주어야 하죠.

**편하게 쉬다 가시면 좋겠어요.** 소품 하나하나 발품을 팔아가며 제가 직접 공수해온 아이템들이에요. 꾸민 듯한 세련된 공간보다 고객들이 친구와 편하게 쉬다 갈 수 있는 아지트 같은 느낌의 공간이길 바라죠. 화학약품 냄새를 없애기 위해 하루에 두 번 피우는 향은 심신까지 편안하게 해줘요.

주소 서울 마포구 와우산로32길 5-2 문의 010-5018-0753



## #소통으로 시작하다

**고객이 나의 뮤즈이지요.** 살롱이 흥대 근처에 위치해 패션이나 미술을 전공하는 고객이 많죠. 자연스럽게 이들에게 많은 영감을 받아요. 1인 살롱이기에 노력하지 않으면 트렌드에 둔해지고 도태될 수 있는데 고객들은 이런 저에게 항상 자극을 주죠.

**1인 살롱의 단점도 장점으로 극복해요.** 아무리 좋아하는 일을 해도 힘든 부분이 있게 마련이지요. 저도 1인 살롱을 운영하면서 고객의 만족도를 높일 수 있어 좋지만 어려운 점도 있었죠. 예약 전화 응대부터 청소까지 모든 일을 혼자서 해결하다 보니 몸이 고되더라고요. 그런데 신기하게도 육체적으로 지칠 때쯤 고객을 맞이하면 에너지가 생겨요. 프랜차이즈 살롱에서 일할 때 느끼지 못했던 신선한 경험이에요.

**1인 살롱을 준비 중이라면 이것만은 확인하세요.** 1인 살롱은 혼자서 모든 연령대의 고객을 맞이해야 해요. 어린아이부터 어르신까지 책임질 수 있는 기술을 완벽하게 익히는 것이 제일 중요해요. 엄마를 따라온 아이의 머리를 갑작스럽게 만져야 하는 경우처럼 예상치 못한 고객이 생기는 일이 다반사예요. 긍정적 마인드가 필수이며 강단도 있어야 해요.

주소 서울 마포구 와우산로1길 3 문의 02-332-3198



## #헤어 컨설팅 공간

**헤어 살롱이 아닌 헤어 컨설팅을 위한 공간이에요.** 시간을 쪼개서라도 고객의 스타일을 철저히 분석하고 이야기를 나누며 시술을 진행해요. 같은 헤어스타일이라도 고객과 저의 생각이 다를 수 있기 때문에 상담을 통해서 고객이 원하는 스타일을 최대한 끌어내려고 노력하죠. 1인 살롱의 특징인 퍼스널 케어의 시작은 헤어 컨설팅에서 비롯되죠.

**1인 살롱은 이래서 좋아요.** 불필요한 케어나 시술을 권하지 않고 고객에게 꼭 맞는 것만 추천하니 고객에게 신뢰를 쌓고 저 스스로도 만족도가 매우 높아요. 무엇보다 개인적인 스케줄을 유동적으로 움직일 수 있다는 점을 가장 큰 장점으로 꼽죠. 살롱 외에도 유튜브와 블로그를 운영하고 있는 저에게 큰 도움이 되어요.

**유튜브를 시작해보세요.** 무엇이든지 꾸준히 하는 것이 중요해요. 1인 살롱을 운영하면서 틈틈이 만든 유튜브 영상을 좋아해주는 분이 벌써 3000명이 되었어요. 특별한 기술이나 뛰어난 언변도 필요 없어요. 살롱에 방문해서 미처 물어보지 못한 질문에 답해주는 영상이 주를 이루는데, 기본적인 것들을 많이 궁금해하더라고요. 주로 퇴근 후에 영상을 만들어 일주일에 2편 정도 올려요. 홍보 수단으로 활용하기도 좋죠.

주소 서울 마포구 월드컵북로7길 61 문의 02-324-3241





# #SNS에 올리기 좋은 #시즌별 헤어 컬러 COLOR YOUR DREAM '카핑 컬러&매칭 컬러'

개인에게 어울리는 컬러, 이른바 '퍼스널 컬러'를 찾는 고객이 늘고 있다. '나만의 헤어 컬러, 나에게 맞는 헤어 컬러'를 원하는 고객을 만족시키려면 아모스프로페셔널에서 제안하는 '카핑 컬러와 매칭 컬러'를 눈여겨볼 것.

## 트렌드 컬러를 쉽고 정확하게 숙지하는 방법

아모스프로페셔널만의 트렌드 컬러 특강에 주목하자. 지역별로 진행되는 이번 특강에서는 2019년 트렌드를 중심으로 한 다양한 컬러를 제안한다. 특히 살롱의 원장이나 디자이너들이 어려워하는 시즌별 트렌드한 헤어 컬러를 쉽게 표현할 수 있도록 컬러 디자인 레시피와 시술 노하우 등을 함께 전달한다.



### 'Color Your Dream- 컬러로 꿈꾸다, 카핑 컬러' 특강

올해 초부터 이미 많은 관심 속에 진행되고 있는 S/S 시즌 컬러 특강에서는 단순한 컬러 레시피에 대한 정보뿐 아니라 '손상 없이 탈색하는 팁', '원하는 컬러를 그대로 표현해주는 깨끗한 탈색'의 핵심 포인트 등 현장에서 실제 활용하기 좋은 다양한 방법을 제안하고 있다.

3월 카핑 컬러 특강을 놓쳤다면 앞으로 있을 시즌별 특강을 꼭 체크해놓도록 하자. 아모스 살롱 특강은 트렌드 혹은 단순한 테크닉 강의가 아닌, 고객의 변화에 확실한 가치를 제공함으로써 살롱 방문 횟수를 늘리고 객단가를 높일 수 있는 새로운 방안이 될 것이다.



모바일 아카데미 3월 컨텐츠 GoGo!  
머쉬롬+리빙컬 컬러 레시피가 궁금하다면?  
(깨끗하고 쉽게 빠는 탈색 노하우)



### 살롱 특강 살펴보기

3월 카핑 컬러 특강 중 디자이너들이 현장에서 활용하기 좋은 팁을 소개한다.

#### 깨끗한 탈색 Tip

밝은 염색에서 가장 중요한 것은 바로 얼룩 없이 깨끗한 베이스를 만드는 것. 이를 위해서는 적정 베이스 레벨을 찾는 것이 중요하다. \*원하는 컬러가 난색인 경우 10~13레벨, 한색인 경우 14~15레벨을 목표로 할 것

#### 성공적인 탈색을 위한 Point

탈색은 최대한 빠르게, 그리고 손상이 없이 원하는 컬러를 표현하는 것이 중요하다.  
1 샴푸를 여러 번 반복하지 않고 바로 새 약제를 도포하는 덧방 테크닉을 활용할 것  
2 손상도가 높은 시술인 만큼 탈색으로 인해 빠져나오는 아미노산과 단백질을 보충해주는 단계별 블리치 케어 매뉴얼을 제안할 것



새치 염색도 멋내기처럼, '3545 브라운 컬렉션' New Look 제안  
4월부터 진행되는 특강에서는 브라운 컬러를 다양하게, 그리고 매력적으로 연출할 수 있는 방법을 제안한다. 헤어 살롱 고객들이 홈 컬러, 셀프 컬러로 이탈하고 있는 요즘, 헤어 프로페셔널 살롱에서 컬러 고객을 잡을 수 있는 방안과 함께 길이별, 나이대별 맞춤형 매칭 컬러 디자인과 레시피 등으로 구성되어 있다. 새롭게 출시된 잇츠 글로우 그레이 라인업 컬러와 함께 사용하면 더 멋스러운 트루싱크 S의 드레싱 컬러를 매칭해 고객의 이미지에 딱 맞는 컬러 시술 방법과 어프로치, 마케팅 방법도 덩어로 얻어 갈 수 있는 유익한 시간이 될 것이다.



## 2019년 살롱 특강 안내

일정	특강 주제
3월	S/S 시즌 컬러 '카핑 컬러' 제안
4, 5, 6월	살롱 컬러 고객 유치 '매칭 컬러' 제안
7, 8월	서머(SUMMER) 시즌 컬러
9, 10월	F/W 시즌 컬러 제안

\* 특강 일정은 상황에 따라 변경될 수 있습니다.

## 특강 신청은 어떻게 하나요

아모스 제품이 입점되어 있는 전국 살롱의 미용인이라면 누구나 신청할 수 있으며, 특강 신청과 문의는 살롱 담당 뷰티 마스터를 통해 가능하다. 특강에 대한 상세 일정 또는 내용은 아모스 아카데미 페이스북, 모바일 아카데미 앱을 통해 수시로 확인할 수 있다. (페이스북 또는 앱스토어/플레이스토어에서 '아모스 아카데미' 검색)

## 지역별 특강 진행 아티스트

서울·경기·강원



정민정 님    한정화 님    박주경 님

대전



윤세진 님    강은주 님

대구



광주



최하얀 님

부산



김수현 님



# 2019 COLOR CHART

제품 컬러 안내

염색 전 기준 모발  
15레벨 기준



칼리제너 트루싱크 S 1제 80ml	BASIC	1.0 흑색	3.0 밤색	5.0 흑갈색	5.6 자주빛 흑갈색	6.46 자주 구리빛 어두운 갈색	7.0 갈색	7.23 황녹빛 갈색	7.36 자주 황빛 갈색	7.41 잿구리빛 갈색	7.56 자주적빛 갈색	8.31 잿황빛 밝은 갈색	8.7 보라빛 밝은 갈색	9.18 청보라잿빛 어두운 황갈색	9.3 황빛 어두운 황갈색	9.41 잿구리빛 어두운 황갈색			
		9.46 자주구리빛 어두운 황갈색	10.0 황갈색	10.2 녹빛 황갈색	10.23 황녹빛 황갈색	10.4 구리빛 황갈색	11.1 잿빛 밝은 황갈색	11.3 황빛 밝은 황갈색	11.41 잿구리빛 밝은 황갈색	12.13 황잿빛 금색	12.3 황빛 금색	12.4 구리빛 금색	13.0 밝은 금색	13.41 잿구리빛 밝은 금색					
	INTENSE	2.11 강한 잿빛 어두운 밤색	7.17 보라 잿빛 갈색	7.51 잿적빛 갈색	7.57 보라적빛 갈색	8.11 강한 잿빛 밝은 갈색	8.21 잿빛 밝은 갈색	8.22 강한 녹빛 밝은 갈색	8.47 보라구리빛 밝은 갈색	8.55 강한 적빛 밝은 갈색	9.76 자주 보라빛 어두운 황갈색	11.21 잿빛 밝은 황갈색	11.34 황구리빛 밝은 황갈색	11.46 자주 구리빛 밝은 황갈색	12.56 자주적빛 금색	13.33 강한 황빛 밝은 금색			
칼리제너 잇츠 글로우 1제 80ml	DEEP	5.00 진한 흑갈색	5.03 진한 황빛 흑갈색	5.04 진한 구리빛 흑갈색	6.03 진한 황빛 어두운 갈색	6.04 진한 구리빛 어두운 갈색	6.05 진한 적빛 어두운 갈색	7.00 진한 갈색	7.03 진한 황빛 갈색	7.04 진한 구리빛 갈색	8.00 진한 밝은 갈색	8.03 진한 황빛 밝은 갈색	8.04 진한 구리빛 밝은 갈색	8.05 진한 적빛 밝은 갈색					
	RB	6RB 자주빛 어두운 갈색	7RB 자주빛 갈색	8RB 자주빛 밝은 갈색	9RB 자주빛 황갈색	5YB 황빛 밤색	6YB 황빛 어두운 갈색	7YB 황빛 갈색	8YB 황빛 밝은 갈색	9YB 황빛 황갈색	10YB 자연스러운 밝은 황갈색	6OB 녹빛 어두운 갈색	7OB 녹빛 갈색	8OB 녹빛 밝은 갈색	9OB 녹빛 황갈색				
보타너 캄 (컬러) 1제 80ml	NB	3NB 자연스러운 어두운 흑갈색	5NB 자연스러운 밤색	6NB 자연스러운 어두운 갈색	7NB 자연스러운 갈색	8NB 자연스러운 밝은 갈색	9NB 자연스러운 황갈색	10NB 자연스러운 밝은 황갈색	6MB 담적빛 어두운 갈색	7MB 담적빛 갈색	8MB 담적빛 밝은 갈색	6GB 금빛 어두운 갈색	7GB 금빛 갈색	8GB 금빛 밝은 갈색	7AB 잿빛 갈색	8AB 잿빛 밝은 갈색	9AB 아주 연한 잿빛 베이지색		
	AB	7AB 잿빛 갈색	9AB 잿빛 황갈색	7LB 연보라빛 갈색	9LB 연보라빛 황갈색	5BB 담갈빛 밤색	7BB 담갈빛 갈색	9BB 담갈빛 황갈색	7CB 구리빛 갈색	9CB 구리빛 황갈색	7GB 금빛 갈색	9GB 금빛 황갈색	5NB 자연스러운 밤색	7NB 자연스러운 갈색	9NB 자연스러운 황갈색	7OB 녹빛 갈색	9OB 녹빛 황갈색		
칼리제너 녹차빛채 1제 150g, 2제 150ml	WARM NATURAL	1.0 흑색	3.0 어두운 갈색	5.0 밝은 갈색	GOLD			4.34 오렌지 골드빛 갈색	5.3 밝은 골드빛 갈색	8.3 밝은 골드빛 황갈색	COPPER			5.43 밝은 골드 구리빛 갈색	7.43 골드 구리빛 황갈색	8.46 밝은 자주 구리빛 황갈색			
칼리루시드 200g	MONO TONE	00 쉬머링 글로스	88 슬레이트 그레이	08 카본 블랙	NATURAL - LIGHT			L74 시에나 오렌지 브라운	L75 시에나 베이지 브라운	L7 시에나 브라운	NATURAL - MEDIUM			M7 엄버 브라운	M71 엄버 레드 브라운	M74 엄버 오렌지 브라운	M76 엄버 바이올렛 브라운	NATURAL - DARK	
	FASHION	01 카민 레드	02 네이플스 옐로우	03 코발트 블루	04 버밀리언 오렌지	05 비리디언 그린	06 울트라 바이올렛	11 셀 핑크				55 셉 그린 카키				D7 세피아 다크 브라운	D71 세피아 다크 레드 브라운		

\*인쇄된 컬러와 실제 모발에서 구현된 색상이 다소 차이가 날 수 있습니다.

# 2019 PRODUCT LINE UP

COLOR	<b>영구 염모</b> 칼라제닉 트루싱크 S 80 ml 칼라제닉 잇츠 글로우 80 ml 칼라제닉 녹차빛채 150 g·150 ml	<b>헤어 매니큐어</b> 칼라루시드 200 g	<b>염모 기타</b> 칼라제닉 트루싱크 에스 디벨로퍼3 1000 ml 칼라제닉 트루싱크 에스 디벨로퍼6 1000 ml 칼라제닉 산화제 9% (35% 과산화수소수) 1000 ml 칼라제닉 헤어 블러치 500 g 칼라제닉 멀티 리우버 120 ml 칼라루시드 에이드 컨트롤러 500 ml 칼라제닉 퀵 펀드 300 ml 칼라제닉 잇츠 글로우 디벨로퍼3 1000 ml 칼라제닉 잇츠 글로우 디벨로퍼6 1000 ml
	<b>열평</b> 루미네이터 익스트림 400 ml, 크림/리퀴드 500 ml 루미네이터 하드 400 ml, 크림/리퀴드 500 ml 루미네이터 노멀 400 ml, 크림/리퀴드 500 ml 루미네이터 소프트 400 ml, 뉴트럴라이징 리퀴드 500 ml 루미네이터 파워 리뉴 버퍼 300 ml 루미네이터 파워 리뉴 크림 500 ml 루미네이터 파워 컨트롤 크림 400 ml	<b>열평</b> 아마노 매직셋팅폼 익스트림 400 ml, 크림/리퀴드 500 ml 아마노 매직셋팅폼 노멀 400 ml, 크림/리퀴드 500 ml 볼륨셋팅폼 각 100 ml PERM SUPPORT 너리상샷 CMC 500 ml 폼 뉴트럴라이징 리퀴드(중화제) 500 ml 3D-하이퍼 PPT 300 ml×2 개	
PROFESSIONAL	<b>멀티폼</b> 실키 블루밍폼 각 150 ml 발효곡물폼 100 ml·125 ml 휘핑 컬리폼 각 150 ml 아쿠아 메메이드 폼 각 150 ml 아쿠아-인 플라즈 각 400 ml 아쿠아-인 에센셜 각 150 ml 인리치 스왑폼 각 150 ml 피엔피 치옴폼 각 100 ml	<b>일반 폼</b> 인리치 스왑폼 각 150 ml 피엔피 치옴폼 각 100 ml	
	<b>베이지 케어</b> 칼라&폼 샴푸, 컨디셔너 1000 g·1000 ml 딥 클린 샴푸, 컨디셔너 1000 g·1000 ml 아쿠아 밸런싱 마스크 1000 ml 모이스처 밸런싱 헤어 로션 300 ml 소프트닝 컨디셔너 250 ml		
BOTANICAL CALM	<b>보타닉 캄</b> 보타닉 캄(컬러) 80 ml 보타닉 캄 디벨로퍼3 1000 ml 보타닉 캄 디벨로퍼6 1000 ml	<b>CARE</b> 보타닉 캄 딥 퓨리파이 샴푸 300 g 보타닉 캄 모이스트 너리싱 샴푸 300 g 보타닉 캄 컨센트레이티드 너리싱 마스크 150 ml 보타닉 캄 에센셜 오일 30 ml	

SCALP	<b>퓨어스마트</b> 퓨어스마트 샴푸 (프레시) 500 g 퓨어스마트 샴푸 (모이스트) 500 g 퓨어스마트 샴푸 (쿨) 500 g 퓨어스마트 팩 300 ml 퓨어스마트 필링 20 ml×6 개 퓨어스마트 데오 쿨 미스트 100 ml	<b>녹차실감</b> 녹차실감 샴푸(엑오) 500 g 녹차실감 샴푸(엑디) 500 g 녹차실감 샴푸(엑스) 500 g 녹차실감 인텐시브 모이스처 팩 250 ml 녹차실감 인핸싱 토닉 (인삼엑스) 80 ml 녹차실감 볼륨 미스트 140 ml 녹차실감 스킵스스캐일러 15 ml	<b>센티다마</b> 센티다마 샴푸 500 g 센티다마 스킵스 수터 100 ml
	<b>리페어포스</b> 리페어포스 샴푸 500 g 리페어포스 키토 트리트먼트 750 ml·250 ml 리페어포스 키토 트리트먼트 CMC 200 ml 리페어포스 리뉴 마스크 CMC 200 ml 리페어포스 헤어 BB크림 100 ml 리페어포스 테라피 에센셜 오일 100 ml 리페어포스 픽스-업 부스터 15 ml×10 개	<b>리페어사인</b> 인리치 샴푸 500 g 히트-업 솔루션 200 ml 에너지 오일 세럼 80 ml 인리치 나이트 크림 180 ml	
REPAIR	<b>컬링 에센스</b> 컬링 에센스 2X 150 ml 컬링 에센스 150 ml	<b>컬라포스</b> 컬라포스 프로텍티브 샴푸 500 g 컬라포스 리브 인 트리트먼트 180 ml 컬라포스 CC 미스트 140 ml	<b>SATIN PLEASURE</b> 새틴 플래저 오일 50 ml 새틴 플래저 오일 미스트 110 ml
	<b>그린티 액티브</b> 그린티 액티브 스킵스스캐일러 15 ml×6 개 그린티 액티브 샴푸 350 g 그린티 액티브 마스크 200 ml 그린티 액티브 앰플 15 ml×6 개	<b>아미노바이탈</b> AF 바이탈 픽서 250 ml A0 멀티 리우버 500 g A1 케라틴 베이스 250 ml A2 컬러 프로텍터 180 ml A2 폼 프로텍터 300 ml A3 컬러 실러 300 ml A3 폼 실러 300 ml A4 인텐시브 크림 100 ml 아미노바이탈 샴푸 300 g	
PERFECT RENEW	<b>스타일 익스프레스션</b> 크래프트 텍스처 왁스 80 ml 크래프트 포마드 왁스 80 ml 크래프트 매트 왁스 80 ml 크래프트 내추럴 왁스 80 ml 크래프트 프리즈 왁스 110 ml 몰딩 젤 300 ml 몰딩 글레이즈 300 ml 락킹 스프레이 300 ml 디자인 스프레이 450 ml 락킹 피니셔 200 ml 글램 피니셔 200 ml 볼륨 프라이머 200 ml		

# amos

PROFESSIONAL