

# HAIR STORY



AMOS PROFESSIONAL MAGAZINE

no.184 july 2019

# contents

no.184 july 2019



## 7월 COVER STORY

Sunny Coral

써니 코랄

밝은 오렌지 컬러에  
에어리한 컬링으로 울동감  
있는 열풍 웨이브 스타일



## MONTHLY PRODUCT

- 04 컬러링의 해결사, 잇츠 글로우\_패션
- 07 SHINING STAR
- 12 세바시, 세 강사가 펼치는 바로 써먹는 시시콜콜 컬러 이야기
- 14 아모스 영구 염모제, 똑똑하게 사용하는 법
- 16 헤어 컬러 바꾸기 좋은 날

## PROFESSIONAL

- 18 모발 클리닉과 함께라면

## SALON MANAGEMENT

- 20 살롱 메뉴 개선 프로젝트

## MEDIA

- 22 이달의 에디터 픽!

## ACADEMY

- 23 정기 교육 프로그램

## PRODUCT LINE MAP

- 24 2019 COLOR CHART
- 26 프로덕트 라인업

FASHION INSPIRED  
PROFESSIONAL TOUCHED

**amos**  
PROFESSIONAL

고객상담실 080-023-0707

제품 구입 안내 아모스프로페셔널은 헤어 살롱 전문 브랜드로, 제품 입점 문의는 아모스프로페셔널 공식 채널(<http://www.amosprofessional.com/080-023-0707>)을 통해 확인할 수 있습니다.

아모스프로페셔널 헤어 스토리 통권 184호

발행일 2019년 7월 1일 발행처 (주)아모스프로페셔널

발행인·편집인 노상철 책임편집 조아란

편집진행 서울문화사 <우먼센스> 편집팀 편집장 김현주

에디터 양유리 디자인 베스트셀러바나나

사진 라라라 스튜디오 출력·인쇄 태웅 P&H



# PRISM FANTASY

새치를 우아하고 고급스럽게 커버해주는 '패션 그레이'와 부드러운 쉬폰처럼 세련되고 크리미한 컬러를 연출해주는 '패션'으로 이뤄진 잇츠 글로우의 마법 같은 컬러링을 주목해볼 것.

# 컬러링의 해결사, 잇츠 글로우\_패션

세련된 새치 커버 컬러로 많은 사랑을 받아온 잇츠 글로우가 은은하고 고급스러운 컬러감을 오롯이 담은 패션 라인을 새롭게 선보인다. 젊고 트렌디한 2030 고객의 니즈를 반영한 은은하면서도 부드럽고 크림미한 컬러감이 특징이다. 기존 아모스 염모제와는 또 다른 매력을 지닌 '잇츠 글로우\_패션' 라인을 지금 바로 만나보자.



## 나를 더 빛나게 하는 시그너처 컬러, 잇츠 글로우

다색소 조합으로 풍부한 컬러를 표현하는 오리엔탈 휴(Oriental Hue)로 세련되고 고급스러운 헤어 컬러를 연출해주는 잇츠 글로우. 동양인 모발 특유의 붉은 언더 톤에서도 다채롭고 트렌디한 컬러를 표현할 수 있는 것이 특징이다. 패션 그레이 라인은 저명도부터 고명도까지 고급스럽고 화사한 컬러감으로 새치를 커버해준다. 반면 패션 라인은 크림미하지만 풍부한 발색으로 모발에 부드럽고 세련된 컬러를 연출해준다.



우아하고 고급스러운 새치 커버, 오래도록 빛나는 나만의 자신감을 완성하다.

세련되고 크림미한 쉬폰 컬러, 부드럽게 빛나는 나만의 매력을 완성하다.



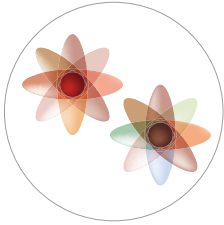
### NEW It's Glow\_Fashion

7월에 새롭게 출시한 잇츠 글로우\_패션 라인은 마치 쉬폰 소재처럼 부드러우면서도 은은한 컬러를 연출해준다.

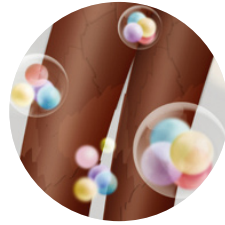


**NEW** 잇츠 글로우\_패션을 말하다

**3가지 특징** 잇츠 글로우 라인의 공통 특징과 함께 패션 라인만의 발색과 부드러움을 선사한다.



**1 동양인을 위한 Oriental HUE**  
다색소 조합으로 깊고 풍부한 컬러 연출.

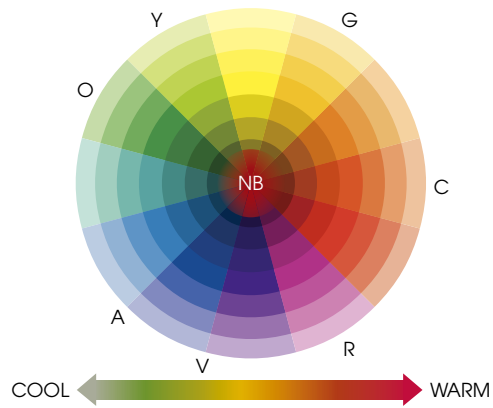


**2 부드러운 컬러 발색 Chiffon Veil**  
파스텔 느낌의 옅은 쉬폰 베일 조합으로 부드러우면서 고급스러운 색감 연출.

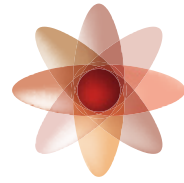


**3 매끄러운 머릿결 연출 Double Barrier Protecting**  
코코넛 오일 등 컨디셔닝 복합체를 함유해 매끄러운 머릿결 연출.

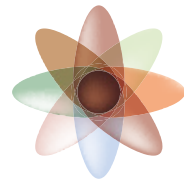
**컬러 가이드** 앞의 숫자는 명도를, 뒤의 영문자는 반사빛을 나타낸다.



**5 N**  
반사빛  
명도  
N NATURAL  
G GOLD  
C COPPER  
R ROSE  
V VIOLET  
A ASH  
O OLIVE  
Y YELLOW  
\* 컬러 시스템은 TNT 기준입니다.



**Oriental HUE WARM**  
따뜻한 컬러의 다색소 조합이 만들어낸 웜 브라운 베이스가 붉은 반사빛을 풍부하게 연출.

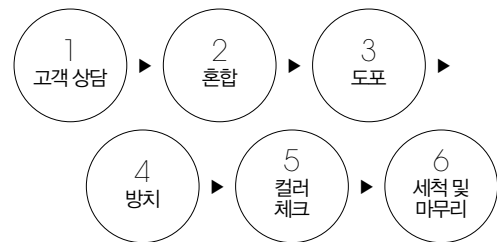


**Oriental HUE COOL**  
따뜻한 컬러와 차가운 컬러의 다색소 조합이 만들어낸 쿨 브라운 베이스가 매트한 컬러 연출.

**컬러 차트** 총 4개의 반사빛, 12개의 라인업으로 출시되며 추후 더 다양화될 예정이다.

명도	COLORGENIC It's Glow_Fashion			
	O 올리브	Y 옐로	N 내추럴	R 로즈
11Lv	11O	11Y	11N	11R
9Lv	9O	9Y	9N	9R
7Lv	7O	7Y	7N	7R

**칼라제닉 잇츠 글로우\_패션 염색 가이드**



- 레벨 스케일러로 신생모 명도 측정
- 희망 컬러 선정 후 1제와 2제 혼합(혼합 비율 참고)
- 방치 시간 30분
- 혼합 비율 1제(1) : 산화제(1)

\* 컨디셔닝 복합체 폴리쿼터늄-6, 스테아트리모늄클로라이드, 베헨트라이모늄클로라이드, 아모다미메티론, 코코넛아자오일, 하이드롤라이즈드크릴오일, 하이드롤라이즈드크릴오일, 하이드롤라이즈드크릴오일, 하이드롤라이즈드크릴오일  
\* 대표 윗수 7Y 기준 \* 윗수 및 개인 모발에 따라 차이가 있을 수 있음.

# SHINING STAR

세련된 반사빛으로 2030 세대를 사로잡을 잇츠 글로우\_패션의 부드럽고 크림미한 4가지 컬러를 주목해보자.



사진: 케티이미뱅크



## ROSE

신비로운 바이올렛이 가미된  
쿨 레드로 매혹적이고  
화려한 자줏빛 컬러 연출

잇츠 글로우\_패션 9R [로즈]  
(베이스 8Lv)

## NATURAL

따뜻하고 부드러운  
웜 브라운으로 편안한 느낌의  
자연스러운 적갈색빛 컬러 연출



잇츠 글로우\_패션 9N [내추럴]  
(베이스 8Lv)



**OLIVE**  
 골드빛이 가미된 매트한  
 골드 올리브로 생기있고  
 에너지 넘치는 녹빛 컬러 연출

잇츠 글로우\_패션 110 [올리브]  
 (베이스 10Lv)



**YELLOW**  
 차가운 옐로우가 가미된  
 쿨 옐로우로 세련된 느낌의  
 황갈색빛 컬러 연출

잇츠 글로우\_패션 11Y [옐로우]  
 (베이스 10Lv)

# 세바시, 세 강사가 펼치는 바로 써먹는 시시콜콜 컬러 이야기

7월에 열릴 아모스 컬러 콘서트의 알짜배기 콘텐츠만 모았다. 바빠서 직접 참여하지 못하는 분들을 위해 김상규 대표, 싹 원장, 문미영 원장이 설파하는 살롱 경영과 헤어 스타일링 팁을 전한다.

콘서트 2부

## STYLE GLOW

### 김상규 대표의 바로 써먹는 디자인 컬러

우리 살롱만의 컬러 매뉴얼로 자리 잡을 '쉬폰 디자인&이지 옴브레'

살롱에 제대로 된 컬러 매뉴얼이 있는지, 잘 활용하고 있는지 점검해보자. 만약 그렇지 못하다면 쉬폰 ABC 매뉴얼을 도입해 고객에게 우리 살롱만의 특별한 컬러링 메뉴로 제안한다.



**CHECK LIST**

- 우리 살롱만의 컬러 매뉴얼이 있다.
- 직원들이 포일 워크 테크닉에 능숙하다.
- 직원들이 시술 매뉴얼에 대해 잘 소통하고 있다.

### 쉬폰 컬러 + 쉬폰 디자인 ABC 매뉴얼

헤어스타일, 커트 스타일에 따라 3가지로 분류해 디자인 컬러 제안 원랭스의 단차가 거의 없는 커트 라인, 그라데이션 커트 라인, 레이어 커트 라인으로 분류한다. 각각 다른 쉬폰 디자인을 매칭해 서머 시즌, 모발 사이사이에 비치는 매력적인 쉬폰 디자인과 컬러를 제안한다.

\*쉬폰 색선 두께는 2mm 권장 (모량, 모발 굵기, 사용 색상에 따라 +, - 적용)



원랭스와 같은 단차가 거의 없는 커트 라인에 흘러내리는 모발의 방향을 따라 쉬폰 커트가 내려앉은 느낌으로 표현

커트 방향성이나 헤어라인의 움직임이 보여지기 때문에 한장 한장 움직이는 느낌을 부여. 4개 파트의 사진 슬라이싱으로 단차가 많다면 그 수를 늘리거나 줄인다.

레이어 커트 스타일은 밑부분의 단차가 커서 언더 색선에 3장 정도 이지 옴브레 테크닉을 적용해 컬러에 입체감을 준다.

### 이지 옴브레 테크닉

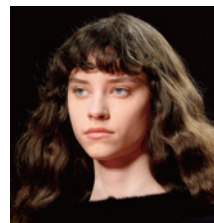
전체 옴브레를 시도하기 부담스러운 고객님에게 제안 할 수 있는 이지 옴브레는 아우터 라인에 디자인 되어지는 쉬폰 A 또는 쉬폰 B와 어우러지면서 자연스러운 옴브레를 연출 할 수 있다.

## 2 싹 원장이 선보이는 'HIP'한 서머 룩 헤어 스타일링



**쉬폰 컬러를 더 돋보이게 하는 허쉬컷 스타일**

- 1 레이어가 적은 커트 헤어스타일에 가벼운 텍스처감을 연출한다.
- 2 프런트 쪽은 S컬 웨이브 스타일, 옆으로 넘어가면서 B,P 쪽은 C컬과 J컬의 반복으로 힙한 서머 룩 헤어스타일을 완성한다.



**쉬폰 컬러와 어울리는 컷&웨이브 스타일**

- 1 트렌디한 숏뱅 스타일과 어우러지며 전체적으로 레이어를 많이 내지 않으면서 가벼운 텍스처로 하늘하늘하게 연출한다.
- 2 공기감이 많은 내추럴 웨이브 스타일로 굵은 웨이브가 풍성하게 스타일링 한다.

콘서트 3부

## SUCCESS GLOW



### 문미영 원장의 아모스와 함께한 살롱 성장 스토리 바로 써먹는 컬러 마케팅 노하우

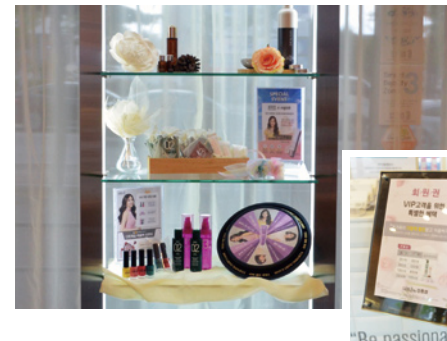
살롱 오픈 후 10개월간의 저조한 매출에서 현재 월평균 매출 9천만원에 달하기까지, 살롱에이 강릉점 대표 문미영 원장의 성공 노하우를 들어본다.

문미영 원장은 매출을 성장시키는 데에 가장 크게 기여한 점으로 컬러 마케팅을 손꼽았다. 커टना 다른 시술도 중요하지만 커트만으로 매출을 상승시킬 수 없다는 사실은 대부분의 디자이너들이 공감할 것. 이를 간파한 문미영 원장은 가장 저조한 매출 비중을 차지하고 있던 컬러 시술의 비중을 과감하게 높여 본격적인 매출 상승을 이뤄냈다. 염색은 트렌드와 관계가 밀접한 만큼 어필할 수 있는 부분이 많다. 따라서 **트렌드를 민감하게 캐치해 염색 등의 시술을 비롯, 매장 인테리어나 이벤트 등 다양한 마케팅에 적용하면 매출을 높일 수 있는 기회가 될 것이다.** 성공 신화를 이룬 문미영 원장이 헤어 컬러 마케팅 노하우 3가지를 덧붙였다.

### 컬러 메뉴 통일화

컬러 매출을 상승시키기 위한 첫 번째 방법은 **시즌별로 특별 메뉴를 개발해 제안하는** 것이다. 우리 매장만의 컬러 메뉴를 개발하고 테크닉을 통일화해 고객에게 제안해보자. 음식점에서 사시시철 같은 메뉴만 내놓지 않고 시즌별 특별 메뉴를 제안하는 것과 일맥상통한다고 볼 수 있다. 우리 살롱에만 있는, 고객들이 이름만 들어도 어떤 스타일인지 알 수 있도록 특별한 메뉴를 만들어 제안해보자. 여기서 중요한 것은 금액을 나타내는 방식이다. 시즌 메뉴인 만큼 **가격 혜택**이 있어야 고객들이 관심을 기울인다. 풀 컬러+디자인 컬러의 가격을 한 번에 할인하는 것이 아니라, 풀 컬러 금액은 그대로 두되 디자인 컬러의 가격을 할인해 고객들의 심리적 부담감을 줄여준다. 이번 여름 시즌, 살롱에이 강릉점은 잇츠 글로우\_패션을 활용한 '쉬폰 컬러'라는 특별 메뉴에 초간단 호일 워크 디자인을 적용해 컬러 메뉴를 통일했다.

## 2 트렌드에 맞는 이벤트와 매장 디스플레이



시즌별, 이슈별 콘셉트에 맞는 이벤트를 진행하고 매장 디스플레이를 바꿔 살롱 분위기를 환기시키는 방법도 있다. 항상 같은 증정품을 전달하는 대신, **트렌드나 계절에 맞는 이벤트와 증정품을 개발해 매장에 비치**해보자. 매장 디스플레이를 변경하거던 정말 귀찮은 일이지만, 시즌에 맞는 콘셉트를 정해 매장 분위기를 바꾼다면 고객도 쉽게 새로운 스타일에 도전할 수 있지 않을까. 올여름 살롱에이 강릉점에서는 잇츠 글로우\_패션으로 10만원 이상 염색한 고객에게 에스쁘아 선크림을 증정하는 이벤트를 진행했다. 그리고 잇츠 글로우\_패션 컬러의 다투임인 '쉬폰 컬러'에서 영감을 받아 매장 내부를 온통 쉬폰으로 물들였다. 쉬폰 커트, 쉬폰 볼펜, 쉬폰 바구니 등 잇츠 글로우\_패션 포스터와 함께 쉬폰 아이템을 진열해 잇츠 글로우\_패션 염모제의 느낌이 더 잘 살 수 있도록 했다.

## 3 고객과의 커뮤니케이션 방법을 바꿔라

첫 번째, 두 번째 노하우를 모두 적용했다면 고객과의 커뮤니케이션 방법을 점검해보자. 살롱에이 강릉점에서 **고객과 커뮤니케이션을 하는 방법은 바로 연상 기법을 활용하는** 것이다. 이번 우리 살롱의 콘셉트는 '쉬폰'이므로 매장 곳곳에 쉬폰 아이템을 배치하고, 상담이나 대화를 할 때 잇츠 글로우\_패션과 연결된 쉬폰 아이템을 주제로 삼아 고객들에게 인지시키는 식이다. 고객이 살롱에서 시술을 받은 후 '쉬폰'만 봐도 잇츠 글로우\_패션과 살롱에이 강릉점을 떠올린다면 성공이다. 이는 매장을 고객에게 인식시키는 것은 물론 재방문율을 높여 매출 상승을 이끌어내는 좋은 방법이다.



사진: 김민정

# 아모스 영구 염모제, 똑똑하게 사용하는 법

개인의 개성과 가치를 중요시하는 문화가 보편화되면서 고객들도 두피, 모발, 컬러 등 나만의 스타일을 찾고 연출하기 시작했다. 다양한 디테일을 원하는 고객을 만족시키기 위해서 아모스의 다채로운 염모제를 적재적소에 제안해보자.

## 고객에게 맞는 염모제 선택하기



## 아모스 염모제 현명하게 사용하기

### 보타닉 캄 라인

#### 보타닉 캄

건강하게 숨 쉬는 보타닉 헤어 케어  
**원 포인트** 식물 유래 성분을 함유한 제형으로 생기 쉬운 모발을 건강하고 아름답게 물들이는 내추럴 무드 염모제  
**컬러감** 애쉬 베이스의 맑은 내추럴 무드 컬러  
**특장점** 자연을 닮은 생생하면서 세련된 컬러감으로 염색 가능  
**추천 고객** 성분에 관심이 높은 고객  
**추천 샵** 성분에 관심이 많은 디자이너, 자연 친화적 콘셉트의 샵



### 칼라제닉 라인



#### 트루싱크 S

상상하던 모든 컬러가 현실이 되다  
**원 포인트** 풍부한 반사빛으로 선명한 컬러감을 연출해주는 프로페셔널용 염모제  
**컬러감** 선명하고 강한 반사빛의 컬러  
**특장점** 고명도, 고발색의 선명한 컬러로 다양한 핫수의 팔레트 보유  
**추천 고객** 강하고 선명한 컬러 표현을 원하는 고객  
**추천 샵** 강한 색을 염색하고 싶은 샵

#### 잇초 글로우\_패션

세련되고 크림미한 쉬폰 컬러, 부드럽게 빛나는 나만의 매력을 완성하다  
**원 포인트** 세련된 발색과 크림미한 컬러를 연출해주는 염모제  
**컬러감** 부드럽고 크림미한 컬러  
**특장점** 부드럽게 빛나는 컬러 연출, 매트한 컬러감  
**추천 고객** 부드럽고 세련된 색감을 원하는 고객  
**추천 샵** 2030의 젊고 트렌디한 고객이 많은 샵

#### 잇초 글로우\_패션 그레이

우아하고 고급스러운 새치 커버, 오래도록 빛나는 나만의 자신감을 완성하다  
**원 포인트** 커버력과 풍부한 컬러, 그 이상의 매력을 더해주는 패션 그레이 염모제  
**컬러감** 고급스럽고 세련된 컬러  
**특장점** 동양인 특유의 붉은 베이스에 세련되고 고급스러운 새치 커버  
**추천 고객** 밝은 명도의 화사하고 고급스러운 새치 커버를 원하는 고객  
**추천 샵** 젊은 새치 커버 고객이 많은 샵





### #ALLURING VIBE

#고혹적인 무드를 자아내는 로즈 컬러 헤어에는 고풍스러움을 배가하는 룩을 제안한다. 속이 비치는 시어한 소재의 블라우스에 광택이 흐르는 새틴 스커트나 풍성한 볼륨감으로 드라마틱한 분위기를 연출해주는 풀 스커트를 매치하고, 아찔한 스틸레토 힐로 마무리해 매혹적인 분위기를 극대화시키자.



## 헤어 컬러 바꾸기 좋은 날

바캉스를 앞두고 살롱을 방문하는 고객에게 새로운 헤어 컬러와 패션을 제안해보자. 여름 헤어를 부드럽고 크리미한 컬러로 물들이는 잇츠 글로우\_패션과 4가지 무드의 리조트 룩이 바로 그것.



### #ROMANTIC WAVE

내추럴한 헤어 컬러는 여성스러움이 자연스럽게 묻어나는 스타일이 잘 어울린다. 실키한 소재에 핑크나 라벤더처럼 산뜻하고 청순한 느낌의 컬러가 더해진 원피스와 액세서리를 선택해보자. 골드 소재의 이어링이나 브레이슬릿을 곁들이면 우아하고 고급스러운 무드를 더할 수 있다.



### #LOVELY CASUAL

밝고 경쾌한 분위기를 풍기는 올리브 컬러 헤어는 캐주얼한 룩이 제격이다. 여행지에서 활동하기 편한 데님 원피스나 점프수트에 플라워, 리본 등 사랑스러운 오브제가 장식된 아이템을 매치해볼 것. 라피아 소재의 모자나 백으로 리조트 룩의 편안한 무드를 배가해도 좋다.



자료: 서울문화사 DB



### #FRENCH CHIC

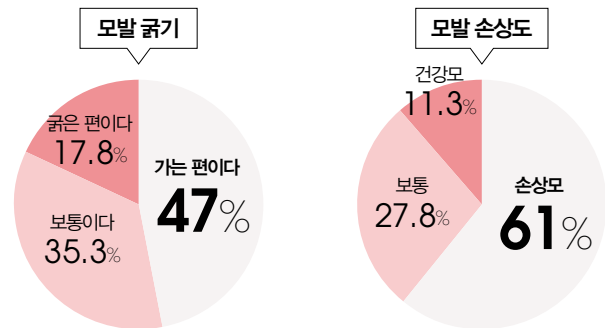
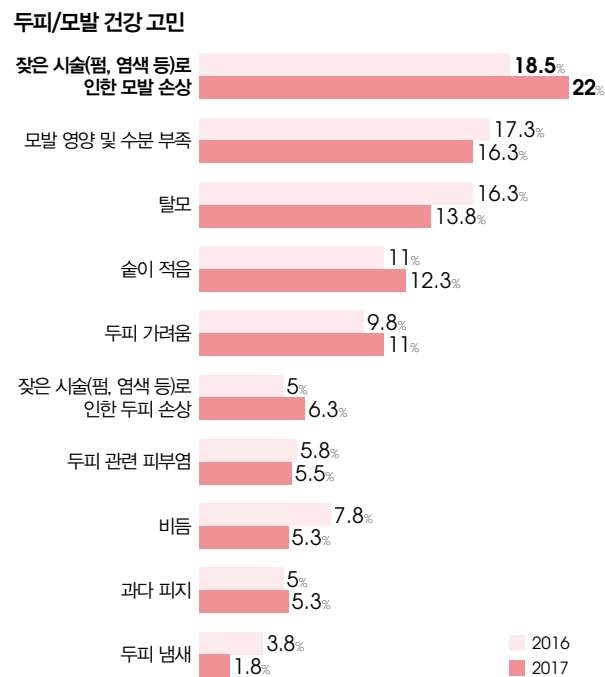
강한 인상을 남기는 옐로 컬러에 텍스처를 넣어 에지를 살린 스타일에는 프렌치 감성이 충분한 룩이 답이다. 통이 넓고 시원한 리넨 팬츠에 스트라이프 패턴의 티셔츠나 셔츠를 매치하고, 하의와 같은 톤의 재킷이나 점퍼로 세련되면서 이지적인 룩을 연출해보자.



# 모발 클리닉과 함께라면

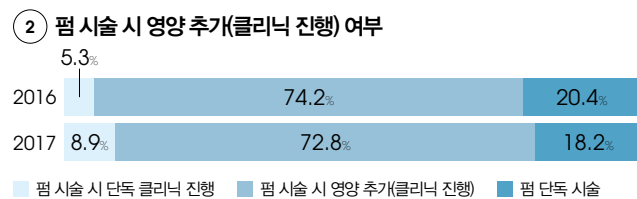
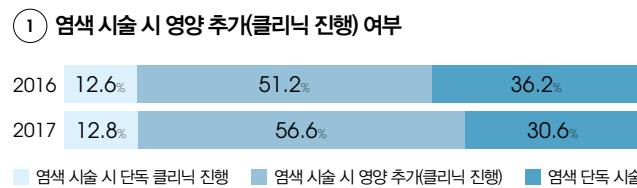
본격적인 여름철을 앞두고 고객들의 염색 모발을 지켜줄 컬러 클리닉을 제안한다. 바쁜 시간을 쪼개서 염색과 함께 간단하게 시술할 수 있는 화학 시술 연계 모발 클리닉이 바로 그것.

## 고객들의 현재 모발 상태는?



## 시술 시 클리닉 진행 여부

염색 시술 시 10명 중 6명, 펴기 시술 시 10명 중 8명은 클리닉을 진행한다. 펴기 고객의 경우 클리닉을 진행하는 비율이 비교적 높으며 지속적으로 증가하고 있다. 염색, 펴기 모두 복합 시술의 비중이 증가했다.



\*출처: 닐슨(Nielsen) '2018 아모스 헤어 트렌드' 조사 결과  
일반 소비자 400명 대상 헤어 살롱 U&A 정량 조사(2017년 5월 8~12일/2016년 5월 9~13일)

**모발과 클리닉의 상관관계에 대한 조사 결과**

- 1 고객의 60%는 본인 모발이 손상되었다고 생각한다. 이 수치는 연령이 낮을수록 더 높아진다.
- 2 두피/모발 건강에 대한 고민 중 1순위가 바로 찾은 시술로 인한 모발 손상. 두 번째가 모발 영양 및 수분 부족이다.
- 3 고객 10명 중 7명 이상이 화학 시술 시 단독 또는 복합 클리닉을 받고 있다. (대부분의 고객이 펴기나 염색 시술과 클리닉을 꼭 함께 해야 한다고 인지하고 있는 것이다.)

고객의 모발 손상 고민을 해결해주는 방법, 바로 화학 시술 연계 클리닉이다. 시술과 클리닉의 동시 진행으로 얻는 시간 절약과 가성비를 장점으로 내세우자.

## 복합 시술, 꼭 해야 할까?

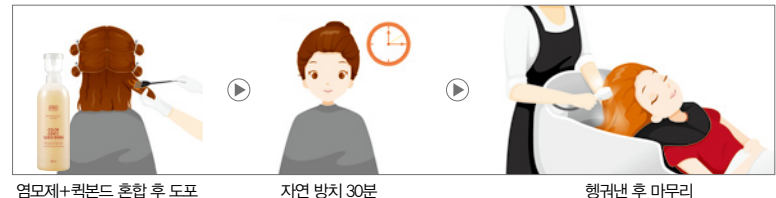
최근 잦은 시술과 다양한 유해 환경 요인 탓에 모발이 손상된 상태로 살롱을 방문하는 고객이 늘고 있다. 손상 모발은 염색이나 펴기 같은 화학 시술을 진행했을 때 생각만큼 만족할 만한 결과가 나오지 않는다. 그리고 이는 곧 클레임으로 이어지기 쉽다. 이럴 때 당신은 어떻게 할 것인가. 손상된 모발이라서 어쩔 수 없다는 변명은 이제 그만. 고객과 충분한 상담을 통해 클리닉을 제안해보자. 특히 시술과 연계한 클리닉은 더 나은 스타일 결과를 이끌어내며 염색이나 펴기를 하는 동안 화학제품과 열 등으로 인한 추가 손상을 최소화할 수 있는 만큼 고객에게 꼭 필요한 프로그램이다.

## 염색과 케어를 동시에, 이렇게 해보자

염색 시 모발 손상을 완화하고 균일한 발색과 부드러운 머릿결을 제공하기 위한 맞춤 솔루션을 제안한다.



### 1 본딩 컬러 케어 빠르고 간편하게 모발 손상은 잡아주고 컬러는 선명하게



### 2 아미노 컬러 케어 윤기와 부드러움은 더하고 손상은 줄이고



### 3 아미노 본딩 블리치 탈색 고객, 극손상도 고객을 위한 프리미엄 컬러 클리닉



## 시술 결과



\*기존 모발 상태에 따라 개인차가 있을 수 있습니다.

## 시술 후 관리가 더 중요하다. 홈 케어는 필수!

모발 클리닉의 포인트는 홈 케어에 있다고 해도 과언이 아니다. 그만큼 살롱에서 시술한 스타일과 클리닉 유지를 위해서는 지속적인 관리가 필요하다. 디자이너는 헤어 전문가로서 고객이 집에 돌아가서도 쉽게 할 수 있는 모발 관리 방법을 자세히 알려줘야 한다. 고객과의 커뮤니케이션 과정에서 클리닉은 홈 케어가 필수라는 것을 인지시켜주도록 하자.





## 살롱 메뉴 개선 프로젝트

메뉴는 살롱의 얼굴이다. 차별화된 메뉴 개발을 통해 살롱의 잠재된 가치를 끌어올려야 할 때다.

지금 이대로 괜찮을까?  
메뉴 업데이트가 필요한 이유

날로 변창하던 개업 초창기와 달리 고객의 방문 빈도와 실질적인 수익이 정체되기 시작했다면, 어딘가 잘못 끼운 단추는 없는지 점검해볼 시다. 이때 가장 먼저 체크해야 할 것은 바로 메뉴다. 펌, 컬러, 케어 등의 서비스를 개별 살롱의 특성에 맞게 세분화하고 합당한 가격을 책정해 보기 좋게 정렬한 것이 메뉴의 정석이다. 지금 살롱의 메뉴는 이 정석에 얼마나 부합하는가? 문제점이 보인다면 개선을 하거나 본격적으로 특별 메뉴를 개발해 살롱의 새로운 도약을 꾀하는 것이 좋다.



Ex. 전문 컬러리스트가 제안하는 스페셜 컬러링 커트 전문 디자이너의 유니크 디자인 커트

### 눈에 띄는 메뉴 설계 3단계

#### 메뉴의 독창성을 고민할 것

메뉴의 속성이야 어느 살롱이든 엇비슷할 수 있지만 그 결과물은 살롱에 따라, 또 디자이너에 따라 천차만별이다. 특히 트리트먼트, 드라이 같은 일반적인 메뉴라면 더더욱 그럴 것이다. 따라서 **우리 살롱의 메뉴가 차별화되는 지점은 무엇인지, 반드시 해당 메뉴를 시도해야 할 이유는 무엇인지 고객에게 효과적으로 설득할 수 있어야 한다.**

**CHOOSING HAIRSTYLE**

Ex. 올인클루시브 메뉴  
디자인 커트+열펌+클리닉+컬러링

3 **센스 있는 작명으로 한곳이 다른 메뉴 만들기**  
한때 '물결뿔'이라는 메뉴의 이름이 지닌 힘은 막강했다. 그만큼 이름을 어떻게 짓느냐는 메뉴의 인기도를 결정하는 매우 중요한 요인이다. **메뉴 이름은 서비스의 특성이 최대한 잘 드러나면서 흥미로운 이야기거리를 덧붙일 수 있을 때 가장 좋다.** 이를테면 특정 제품을 사용할 때 주요한 서비스라면 해당 제품명을 넣는다는 것, 서비스의 속성을 은유나 비유를 활용해 재치 있게 표현한다는 것 하는 식이다. 실제로 아모스 제품을 전면에 내세운 메뉴를 개발했을 때 고객의 높은 호응은 물론이고 살롱의 수익으로도 직결되었다는 의미 있는 피드백이 있었다. 이처럼 사소한 변인을 더해 '고르는 재미'가 있도록 메뉴를 설계하는 것이 좋다.

2 **시그너처 메뉴와 탄탄한 서브 메뉴, 환상의 짝꿍**  
지피지기면 백전백승이다. 살롱의 장점과 약점을 면밀히 파악했다면 주특기로 내세울 수 있는 시그너처 메뉴와 이를 뒷받침할 서브 메뉴를 설계한다. 그런 뒤엔 '시그너처 메뉴+서브 메뉴'로 여러 가지 패키지를 만들어 시너지를 도모해도 좋다. 사실 이처럼 다양한 패키지 메뉴를 만들기 위해선 디자이너가 열정을 갖고 기술 개발에 노력해야만 한다. **적극적으로 워크숍에 참여해 새로운 트렌드와 스타일링 기법을 습득하고, 이를 꾸준히 연습하면서 실전에 옮긴다면 다채로운 메뉴를 구성하는 일이 보다 수월해질 것이다.**

Ex. "녹차실감 클리닉"  
(제품을 내세운 메뉴 이름)

Ex. '유러피안 컬러링'  
(스타일 연출에 따른 메뉴 이름)



### 완성된 메뉴 점검하기

- 메뉴를 한눈에 열람할 수 있는가?** 메뉴는 고객이 직관적으로 이해할 수 있어야 한다. 응대할 때 적절한 부연 설명을 더하는 것도 중요하다.
- 메뉴의 카테고리를 알맞게 나누었는가?** 메뉴 여러 개를 합친 패키지, 또는 기존 카테고리에 포함시킬 수 없는 메뉴라면 별도의 카테고리를 새로 만드는 것도 방법이다.
- 메뉴의 가격이 적당하게 책정되었는가?** 고객이 가격 인상을 자연스럽게 받아들여야 한다. 그만큼 업그레이드된 서비스를 제공해야 한다.
- 고객의 기대에 부응할 수 있는 메뉴인가?** 메뉴가 해당 서비스의 속성을 제대로 표현하고 있는지 점검하고 완성도 높은 양질의 결과물을 도출해야 한다.
- 해당 메뉴에 가장 효과적인 제품을 사용했는가?** 새로 등장한 메뉴는 고객의 주목도가 높은 만큼 최상의 서비스를 제공할 수 있는 최적의 제품을 적용해야 한다.

# 이달의 에디터 픽!

강렬한 자외선으로부터 두피를 건강하게 지키며 스타일은 살리고 염색 컬러의 선명함을 유지시키는 데에 도움을 주는 아모스 프로페셔널 아이템을 매거진에서 만났다.



**마리골레트**  
여름에 잘 어울리는 쇼트컷 스타일링 연출 아이템으로 '스타일 익스프레션 크래프트 텍스처 왁스'가 소개되었다.

**코스모폴리탄**  
두피 트러블 완화에 도움을 주는 아이템으로 '녹차실감 스킵프 딥 클렌저'가 소개되었다.



**싱글즈**  
건강한 컨디션의 두피를 위한 아이템으로 '녹차실감 모이스처 팩'이 소개되었다.



**우먼센스**  
염색 모발의 컬러를 유지시키는 데에 도움이 되는 제품으로 '칼라포스 프로텍티브 샴푸'가 소개되었다.

# 2019 아모스프로페셔널 아카데미 정기 교육 프로그램

교육 시작 일자  
7월 8월

칼라 마스터즈  
**칼라 베이직**

칼라 입문 과정으로 색채의 삼속성을 이해하고, 살롱 워크를 위한 칼라 기초 이론과 칼라 시술별 도포 테크닉을 익혀 칼라 기초를 마스터하는 과정 **추천 스탠**

칼라 마스터즈  
**칼라 에센셜**

효과적인 칼라 시술을 위한 필수적인 과정으로 칼라 시술의 단계별 접근을 통한 헤어 살롱 염색 시술의 기반을 다지는 칼라 실무 과정 **추천 주니어**

칼라 마스터즈  
**칼라 디자인**

트렌디한 칼라 연출을 위한 호일 워크 테크닉들을 접하고, 고객의 이미지 진단을 하여 고객의 장점을 강조해주며 시각적 이미지를 매력적으로 만들어줄 수 있는 디자인 칼라 고급 과정 **추천 디자이너 (칼라 에센셜 이수자)**

커트 마스터즈  
**파운데이션**

커트 입문 과정으로 이론과 기초 실습을 바탕으로 헤어 살롱에서의 커트 실무를 대비한 여성 베이직 커트 과정 **추천 주니어**

커트 마스터즈  
**편더멘탈 맨**

커트 입문 과정으로 이론과 기초 실습을 바탕으로 헤어 살롱에서의 커트 실무를 대비한 남성 베이직 커트 과정 **추천 주니어 (파운데이션 이수자)**

커트 마스터즈  
**편더멘탈 우먼**

두상 변화에 따른 이상적인 커트 스타일 연출을 위한 필수 테크닉으로 도해도 그리기와 읽기, 커트 베리에이션을 적용한 실무 적용화 과정 **추천 디자이너**

스타일링 마스터즈  
**스타일링 베이직**

드라이가 형성되는 과정과 얼굴형, 두상 형태에 따른 이미지 연출을 하기 위해 드라이기와 아이론을 사용하여 다양한 스타일을 만들어내는 과정 **추천 스탠**

스타일링 마스터즈  
**매직 드라이**

살롱에서 누구나 사용하고 있는 매직기, 아이론을 활용하여 다양한 유행 헤어스타일을 완성하는 과정으로 기기를 활용한 스타일링 테크닉을 익히는 과정 **추천 주니어**

**new** 살롱 매뉴얼 마스터즈  
**매칭커트 2030**

시즌 헤어스타일을 분석하여 젊은 2030 고객이 원하는 예쁨 포인트에 중점을 둔 스타일의 커트, 스타일링 과정 **추천 디자이너**

**new** 살롱 매뉴얼 마스터즈  
**매칭커트 4050**

시즌 헤어스타일을 분석하여 4050 고객에 맞는 점음 포인트에 중점을 둔 스타일의 커트, 펌, 칼라, 스타일링의 토탈 매뉴얼을 제안하는 과정 **추천 디자이너**

펌 마스터즈  
**베이직 와인딩**

두피에 의한 각도와 와인딩 시술 방법을 이해하여 가로, 세로, 사선, 트위스트 등 여러 가지 기본 와인딩 테크닉을 익혀 컬이 형성되는 원리와 볼륨감을 연출하는 과정 **추천 스탠**

펌 마스터즈  
**핫펌 테크닉**

열평의 이론적 접근과 시술적 응용 매뉴얼을 매칭하여 웨이브, 곱슬, 교정, 손상 케어를 위한 열평 시술 완성도를 높이는 과정 **추천 주니어**

본사  
5, 12, 19, 26(월)

본사 8, 15, 22, 29(월)  
대전 10, 17, 24, 31(수)

본사  
2, 9, 16, 23(화)

본사  
8, 15, 22, 29(월)

본사  
7, 14, 21, 28(수)

본사  
3, 10(수)

본사  
3, 10(수)

본사  
2, 9, 16, 23(화)

본사  
6, 13, 20(화)

본사  
2, 9, 16(화)

본사  
7, 14, 21(수)

본사  
7, 14, 21(수)

본사  
7, 14, 21(수)

본사  
7, 14, 21(수)

\* 정기 교육 신청하기(아모스 모바일 아카데미 앱)



- 정기 교육 문의 고객센터 090-023-0707
- 접수 방법 교육 시작 1개월 전부터 아모스 모바일 아카데미 앱을 통해 신청 가능합니다(매월 1일~영업일 기준 말일 23시).
- 정기 교육 일정 확인 홈페이지, 헤어 스토리, 아모스 모바일 아카데미 앱을 통해 연간 일정 확인 가능.
- 교육 취소 규정 아모스 모바일 아카데미 취소 및 환불 규정에 따라 진행. 자세한 사항은 아모스 모바일 아카데미 앱을 참고하시기 바랍니다.

# 2019 COLOR CHART

제품 컬러 안내

염색 전 기준 모발  
15레벨 기준



컬리제너 트루싱크 S 1제 80ml	BASIC	1.0	3.0	5.0	5.6	6.46	7.0	7.23	7.36	7.41	7.56	8.31	8.7	9.18	9.3	9.41	
		흑색	밤색	흑갈색	자주빛 흑갈색	자주 구리빛 어두운 갈색	갈색	황녹빛 갈색	자주 황빛 갈색	젯구리빛 갈색	자주적빛 갈색	젯황빛 밝은 갈색	보라빛 밝은 갈색	청보라젯빛 어두운 황갈색	황빛 어두운 황갈색	젯구리빛 어두운 황갈색	
		9.46	10.0	10.2	10.23	10.4	11.1	11.3	11.41	12.13	12.3	12.4	13.0	13.41			
자주구리빛 어두운 황갈색	황갈색	녹빛 황갈색	황녹빛 황갈색	구리빛 황갈색	젯빛 밝은 황갈색	황빛 밝은 황갈색	젯구리빛 밝은 황갈색	황젯빛 금색	황빛 금색	구리빛 금색	밝은 금색	젯구리빛 밝은 금색					
컬리제너 인트ensely 그레이	INTENSE	2.11	7.17	7.51	7.57	8.11	8.21	8.22	8.47	8.55	9.76	11.21	11.34	11.46	12.56	13.33	
		강한 젯빛 어두운 밤색	보라 젯빛 갈색	젯적빛 갈색	보라젯빛 갈색	강한 젯빛 밝은 갈색	젯녹빛 밝은 갈색	강한 녹빛 밝은 갈색	보라구리빛 밝은 갈색	강한 적빛 밝은 갈색	자주 보라빛 어두운 황갈색	젯녹빛 밝은 황갈색	황구리빛 밝은 황갈색	자주 구리빛 밝은 황갈색	자주적빛 금색	강한 황빛 밝은 금색	
		5.00	5.03	5.04	6.03	6.04	6.05	7.00	7.03	7.04	8.00	8.03	8.04	8.05			
진한 흑갈색	진한 황빛 흑갈색	진한 구리빛 흑갈색	진한 황빛 어두운 갈색	진한 구리빛 어두운 갈색	진한 적빛 어두운 갈색	진한 갈색	진한 황빛 갈색	진한 구리빛 갈색	진한 밝은 갈색	진한 황빛 밝은 갈색	진한 구리빛 밝은 갈색	진한 적빛 밝은 갈색					
컬리제너 인트ensely 그레이	RB	6RB	7RB	8RB	9RB	5YB	6YB	7YB	8YB	9YB	10YB	6OB	7OB	8OB	9OB		
		자주빛 어두운 갈색	자주빛 갈색	자주빛 밝은 갈색	자주빛 황갈색	황빛 밤색	황빛 어두운 갈색	황빛 갈색	황빛 밝은 갈색	황빛 황갈색	자연스러운 밝은 황갈색	녹빛 어두운 갈색	녹빛 갈색	녹빛 밝은 갈색	녹빛 황갈색		
		3NB	5NB	6NB	7NB	8NB	9NB	10NB	6MB	7MB	8MB	6GB	7GB	8GB	7AB	8AB	BASE
자연스러운 어두운 흑갈색	자연스러운 밤색	자연스러운 어두운 갈색	자연스러운 갈색	자연스러운 밝은 갈색	자연스러운 황갈색	자연스러운 밝은 황갈색	담적빛 어두운 갈색	담적빛 갈색	담적빛 밝은 갈색	금빛 어두운 갈색	금빛 갈색	금빛 밝은 갈색	젯빛 갈색	젯빛 밝은 갈색	아주 연한 젯빛 베이지색		
컬리제너 인트ensely 그레이	NB	3NB	5NB	6NB	7NB	8NB	9NB	10NB	6MB	7MB	8MB	6GB	7GB	8GB	7AB	8AB	BASE
		자연스러운 어두운 흑갈색	자연스러운 밤색	자연스러운 어두운 갈색	자연스러운 갈색	자연스러운 밝은 갈색	자연스러운 황갈색	자연스러운 밝은 황갈색	담적빛 어두운 갈색	담적빛 갈색	담적빛 밝은 갈색	금빛 어두운 갈색	금빛 갈색	금빛 밝은 갈색	젯빛 갈색	젯빛 밝은 갈색	아주 연한 젯빛 베이지색
		컬리제너 인트ensely 그레이	NATURAL	7N	9N	11N	7Y	9Y	11Y	7O	9O	11O	7R	9R	11R		
자연스러운 갈색	자연스러운 황갈색	자연스러운 금색		황빛 갈색	황빛 황갈색	황빛 금색	녹빛 갈색	녹빛 황갈색	녹빛 금색	자주빛 갈색	자주빛 황갈색	자주빛 금색					
컬리제너 인트ensely 그레이	AB	7AB		9AB	7LB	9LB	5BB	7BB	9BB	7CB	9CB	7GB	9GB	5NB	7NB	9NB	7OB
젯빛 갈색		젯빛 황갈색	연보라빛 갈색	연보라빛 황갈색	담갈빛 밤색	담갈빛 갈색	담갈빛 황갈색	구리빛 갈색	구리빛 황갈색	금빛 갈색	금빛 황갈색	자연스러운 밤색	자연스러운 갈색	자연스러운 황갈색	녹빛 갈색	녹빛 황갈색	
컬리제너 인트ensely 그레이		WARM NATURAL	1.0	3.0	5.0	4.34	5.3	8.3	5.43	7.43	8.46						
흑색	어두운 갈색		밝은 갈색	오렌지 골드빛 갈색	밝은 골드빛 갈색	밝은 골드빛 황갈색	밝은 골드 구리빛 갈색	골드 구리빛 황갈색	밝은 자주 구리빛 황갈색								
컬리제너 인트ensely 그레이	MONO TONE		00	88	08	L74	L75	L7	M7	M71	M74	M76	D7	D71			
쉬어링 글로스		슬레이트 그레이	카본 블랙	시에나 오렌지 브라운	시에나 베이지 브라운	시에나 브라운	엄버 브라운	엄버 레드 브라운	엄버 오렌지 브라운	엄버 바이올렛 브라운	세피아 다크 브라운	세피아 다크 레드 브라운					
컬리제너 인트ensely 그레이		FASHION	01	02	03	04	05	06	11	55							
카민 레드	네이플스 옐로우		코발트 블루	버밀리언 오렌지	비리디언 그린	울트라 바이올렛	셀 핑크	샬 그린 카키									

\*인쇄된 컬러와 실제 모발에서 구현된 색상이 다소 차이가 날 수 있습니다.

# 2019 PRODUCT LINE UP

COLOR	<b>영구 염도</b> 칼라제닉 트루싱크 S 80 ml 칼라제닉 잇츠 글로우 패션 그레이 80 ml 칼라제닉 잇츠 글로우 패션 80 ml 칼라제닉 녹차빛채 150 ml · 150 ml	<b>헤어 매니큐어</b> 칼라루시드 200 g	<b>염도 기타</b> 칼라제닉 트루싱크 에스 디벨로퍼3 1000 ml 칼라제닉 트루싱크 에스 디벨로퍼6 1000 ml 칼라제닉 산화제 9% (35% 과산화수소수) 1000 ml 칼라제닉 헤어 블리치 500 g 칼라제닉 잇츠 글로우 디벨로퍼3 1000 ml 칼라제닉 잇츠 글로우 디벨로퍼6 1000 ml 칼라제닉 잇츠 글로우 디벨로퍼9 1000 ml
	<b>염도 기타</b> 칼라제닉 멀티 리무버 120 ml 칼라제닉 퀵 본드 300 ml 칼라루시드 에시스 컨트롤러 500 ml	<b>열평</b> 루미네이터 익스트림 400 ml, 크림/리퀴드 500 ml 루미네이터 하드 400 ml, 크림/리퀴드 500 ml 루미네이터 노멀 400 ml, 크림/리퀴드 500 ml 루미네이터 소프트 400 ml, 뉴트럴라이징 리퀴드 500 ml	
PROFESSIONAL	<b>열평</b> 루미네이터 파워 버퍼 300 ml 루미네이터 파워 리뉴 크림 500 ml 루미네이터 파워 컨트롤 크림 400 ml 아미노 매직세팅폼 익스트림 400 ml, 크림/리퀴드 500 ml 아미노 매직세팅폼 노멀 400 ml, 크림/리퀴드 500 ml 볼륨세팅폼 각 100 ml	<b>멀티폼</b> 실키 블루링폼 각 150 ml 발효곡물폼 100 ml · 125 ml 휘핑 컬러폼 각 150 ml 아쿠아 머메이드 폼 각 150 ml 아쿠아-인 플러스 각 400 ml 인리치 스윙폼 각 150 ml 피엔피 치오폼 각 100 ml PERM SUPPORT 너리샷 CMC 500 ml 폼 뉴트럴라이징 리퀴드(중화제) 500 ml 3D-하이퍼 PPT 300 ml × 2 개	
	<b>베이지 케어</b> 칼라&폼 샴푸, 컨디셔너 1000 g · 1000 ml 딥 클린 샴푸, 컨디셔너 1000 g · 1000 ml 아쿠아 밸런싱 마스크 1000 ml 모이스처 밸런싱 헤어 로션 300 ml 소프트닝 컨디셔너 250 ml	<b>보타닉 캄</b> 보타닉 캄(컬러) 80 ml 보타닉 캄 디벨로퍼3 1000 ml 보타닉 캄 디벨로퍼6 1000 ml 보타닉 캄 딥 퓨리파잉 샴푸 300 g 보타닉 캄 모이스처 너리싱 샴푸 300 g 보타닉 캄 컨센트레이티드 너리싱 마스크 150 ml 보타닉 캄 에센셜 오일 30 ml	
BOTANICAL CALM	CARE		

SCALP	<b>퓨어스마트</b> 퓨어스마트 샴푸 (프레시) 500 g 퓨어스마트 샴푸 (모이스트) 500 g 퓨어스마트 샴푸 (쿨) 500 g 퓨어스마트 팩 300 ml 퓨어스마트 팸링 20 ml × 6 개 퓨어스마트 데오 콜 미스트 100 ml 센시더마 샴푸 500 g 센시더마 스킵 수더 100 ml		
	<b>녹차실감</b> 녹차실감 샴푸 (지성 두피 타입) 500 g 녹차실감 샴푸 (중·건성 두피 타입) 500 g 녹차실감 샴푸 (민감성 두피 타입) 500 g 녹차실감 모이스처 팩 250 ml 녹차실감 토닉 80 ml 녹차실감 볼륨 미스트 140 ml 녹차실감 볼륨 무스 200 ml 녹차실감 스킵 딥 클렌저 15 ml		
REPAIR	<b>리페어포스</b> 리페어포스 샴푸 500 g 리페어포스 키토 트리트먼트 750 ml · 250 ml 리페어포스 키토 트리트먼트 CMC 200 ml 리페어포스 리뉴 마스크 CMC 200 ml 리페어포스 헤어 BB크림 100 ml 리페어포스 테라피 에센셜 오일 100 ml 리페어포스 픽스-업 부스터 15 ml × 10 개 인리치 샴푸 500 g 히트-업 솔루션 200 ml 에너지 오일 세럼 80 ml 인리치 나이트 크림 180 ml	<b>리페어사인</b> 인리치 샴푸 500 g 히트-업 솔루션 200 ml 에너지 오일 세럼 80 ml 인리치 나이트 크림 180 ml	
	<b>컬링 에센스</b> 컬링 에센스 2X 150 ml 컬링 에센스 150 ml <b>컬라포스</b> 컬라포스 프로텍티브 샴푸 500 g 컬라포스 리브 인 트리트먼트 180 ml 컬라포스 CC 미스트 140 ml <b>SATIN PLEASURE</b> 세틴 플래저 오일 50 ml 세틴 플래저 오일 미스트 110 ml		
PERFECT RENEW	<b>그린티 액티브</b> 그린티 액티브 스킵 스케일러 15 ml × 6 개 그린티 액티브 샴푸 350 g 그린티 액티브 마스크 200 ml 그린티 액티브 앰플 15 ml × 6 개 <b>HAIR CARE PROGRAM</b> AF 바이탈 픽서 250 ml A0 멀티 리무버 500 g A1 케라틴 베이스 250 ml A2 컬러 프로텍터 180 ml A2 폼 프로텍터 300 ml A3 컬러 실러 300 ml A3 폼 실러 300 ml A4 인텐시브 크림 100 ml 아미노바이탈 샴푸 300 g	<b>아미노바이탈</b> AF 바이탈 픽서 250 ml A0 멀티 리무버 500 g A1 케라틴 베이스 250 ml A2 컬러 프로텍터 180 ml A2 폼 프로텍터 300 ml A3 컬러 실러 300 ml A3 폼 실러 300 ml A4 인텐시브 크림 100 ml 아미노바이탈 샴푸 300 g	
	<b>스타일 익스프레션</b> 크래프트 텍스처 왁스 80 ml 크래프트 포마드 왁스 80 ml 크래프트 매트 왁스 80 ml 크래프트 내추럴 왁스 80 ml 크래프트 프리즈 왁스 110 ml 몰딩 젤 300 ml 몰딩 클레이즈 300 ml 락킹 스프레이 300 ml 디자인 스프레이 450 ml 락킹 피니셔 200 ml 글램 피니셔 200 ml 볼륨 프라이머 200 ml		
STYLE EXPRESSION			

# amos

PROFESSIONAL