

# HAIR STORY



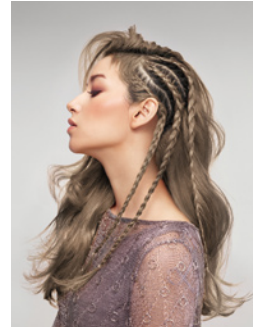
08

AMOS PROFESSIONAL MAGAZINE

no.185 august 2019

# contents

no.185 august 2019



## 8월 COVER STORY

### Atlantis Boho

#### 아틀란티스 보호

차가운 톤의 컬러에 터프

브레이드를 넣어 더욱

세련되어 보이는 언밸런스

보헤미안 스타일



## MONTHLY PRODUCT

- 04 이 제품 꼭 써봐. 여름이니까!
- 06 건강한 두피와 모발을 위한 작은 실천, 녹차실감
- 08 New Repair Shine  
New Moist Essence

## PROFESSIONAL

- 10 두피와 모발, 함께 관리하세요

## SALON MANAGEMENT

- 12 고객 클레임,  
현명하게 대처하는 법

## ACADEMY

- 14 헤어 컬러의 성지, 컬러 콘서트

## STYLE ON

- 16 여름 헤어 안에서

## AMOS CHOICE

- 17 단 하나로 충분한 시술 필수템,  
칼라제닉 퀵 본드

## MEDIA

- 18 이달의 에디터 픽

## PRODUCT LINE MAP

- 19 정기교육 프로그램
- 20 2019 COLOR CHART
- 22 프로덕트 라인업

FASHION INSPIRED  
PROFESSIONAL TOUCHED

**amos**  
PROFESSIONAL

고객상담실 080-023-0707

제품 구입 안내 아모스프로페셔널은 헤어 살롱 전문 브랜드로, 제품 입점 문의는 아모스프로페셔널 공식 채널(<http://www.amosprofessional.com/080-023-0707>)을 통해 확인할 수 있습니다.

아모스프로페셔널 헤어 스토리 통권 185호

발행일 2019년 8월 1일 발행처 (주)아모스프로페셔널

발행인·편집인 노상철 책임편집 조아란

편집진행 서울문화사 <우먼센스> 편집팀 편집장 김현주

에디터 양유리 디자인 베스트셀러바나나

사진 라라라 스튜디오 출력·인쇄 태웅 P&H

# COOL WORLD

더위와 습기에 취약한 두피와 모발을 건강하고 현명하게 지키는 방법을 아모스프로페셔널이 제안한다.





# 이 제품 꼭 써봐 여름이니까!

땀범벅에 유분까지 폭발하는 여름날, 두피와 모발을 깨끗하게 케어하는 방법이 필요하다면 주목할 것. 손상되어 푸석푸석한 모발을 촉촉하게 가꿔주는 아모스프로페셔널의 필수 아이템이 답이다.

“청소년기 키도 쑥쑥 피지도 팔팔! 뽀득이는 두피를 원해?”  
**퓨어스마트 샴푸 [프레시]**



#중고생 #인싸템

비듬 케어로 깨끗한 두피 환경을 만들어주는 두피 정화 샴푸. 사용감이 깔끔하고 산뜻해 지성 두피, 비듬 두피 고객에게 강력 추천한다. 유분 넘치는 청소년기 자녀는 물론 부모님도 함께 사용할 수 있는 아이템.

“더위에 열 받고 업무에 열 받고! 시원하고 싶다면?”  
**퓨어스마트 샴푸 [쿨]**



#직장인 #잇템

멘톨 성분이 답답한 두피에 쿨링감을 선사하는 샴푸. 딥 클렌징을 통해 깨끗한 두피 환경을 만들어주며 청량하고 프레시한 사용감으로 여름철 특히 인기 있는 아이템이다. 여기에 퓨어스마트 샴푸만의 비듬 케어는 덤.

“샤워하자마자 땀이 주룩, 냄새날까 두근! 은은한 향기템 어디 없나?”  
**새틴 플레저 오일 미스트**



#사회 초년생 #인생템

새틴처럼 부드럽고 윤기 있는 모발을 선사하는 퍼퓸 오일 미스트. 풍성하고 그윽하게 오래 머무르는 새틴 플로럴 향이 특징으로 휴대하거나 책상에 올려놓고 수시로 사용하기 좋다. 모발 잔치를 케어하며 향기로움을 부여하고, 유수분을 보충해 수분 손실을 방지해준다. 어느 곳에 올려놓아도 향기로움이 느껴지는 핑크빛 아이템.

“뜨거운 햇볕에 염색 모발이 퇴색되면 어쩌지?”  
**칼라포스 CC미스트**



#컬러 마니아 #추천템

변함없이 선명한 컬러를 위한 헤어 미스트로 모발을 촉촉하고 윤기 있게 관리해준다. 뜨거운 햇볕에 모발이 손상되기 쉬운 여름철, 염색 모발 케어는 물론 컬러 보호까지! 수분과 오일 이중상 제형을 충분히 흔들어서 섞은 후 모발에 5~6회 분사하면 끝. 미스트 타입으로 손에 묻히지 않으면서 빠르고 간편하게 사용할 수 있다.

“끈적끈적한 여름, 제품을 손에 묻히긴 싫고 관리는 해야겠고?”  
**스타일 익스프레션 글램 피니셔**



#트렌드세터 #필수템

가볍고 끈적임 없이 산뜻한 윤기를 부여하는 광택 스프레이. 외출 전 마무리 단계에서 모발 전체에 뿌려주면 매끄럽게 빛나는 윤기 스타일을 완성할 수 있다. 스프레이 타입으로 사용이 간편하며, 분사 후 빠르게 건조되어 손이나 옷에 묻지 않아 깔끔한 여름철에 특히 유용하다.

“이것저것 다 하려면 시간 부족, 한 번에 해결할 수 없을까?”  
**리페어포스 헤어 BB크림**



#커리어 우먼 #멀티템

5in1 제품으로 윤기, 영양, 매끄러움, 보습, 모발 정돈 효과까지 가능해 여러 가지 제품을 구비하지 않아도 복합적인 케어가 가능하다. 바쁜 아침 이 제품 하나만으로 모발 케어가 해결되니 시간 절약에 가성비도 갠. 밀착력 있는 오일밤 제형을 공알 크기만큼만 덜어내 부드럽게 녹여 도포하면 된다.

# 건강한 두피와 모발을 위한 작은 실천, 녹차실감

두피 관리는 기본을 지키는 것이 가장 중요하다. 세심한 샴푸를 통해 두피를 깨끗하게 세정하고 모이스처 팩으로 촉촉하게 수분을 채워주는 것이 바로 그 첫걸음이다. 극차광 녹차를 담아 더 새로워진 녹차실감 라인 중 샴푸와 모이스처 팩 2종을 사용해본 100인의 <얼루어> 품평단이 리뷰를 보냈다.



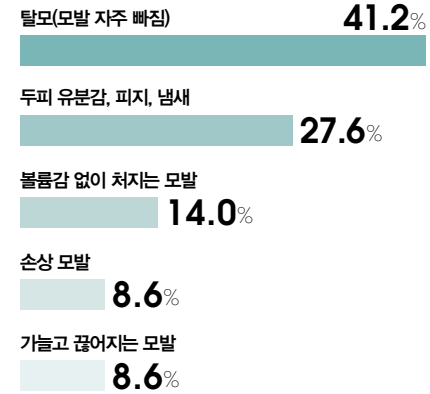
## 더욱 새롭고 강력해진 녹차실감!

- ☑ 아모레퍼시픽이 오랜 연구 개발로 발굴해낸 녹차 소재인 극차광 녹차를 담은 제형이 두피 환경 개선에 도움을 준다.
- ☑ 일광을 차단해 재배한 극차광 녹차는 일반 녹차 대비 아미노산 함량이 3배 높다.
- ☑ 기존 제품보다 녹차 추출물 성분의 함량을 150% 증량시켜 모발 강화에 도움을 준다.  
\*정제수 제외 순 녹차 추출물 함량 증가에 한정
- ☑ #탈모 증상 완화 #두피 환경 개선 도움 #영양 공급

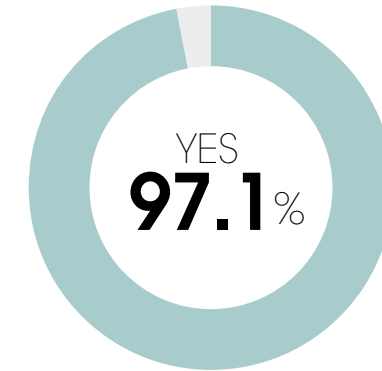


— <얼루어> 품평단 100명에게 물었습니다! —

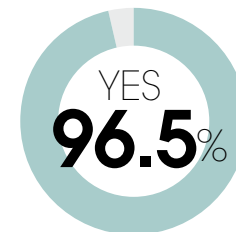
Q1 평소 당신의 헤어 고민은?



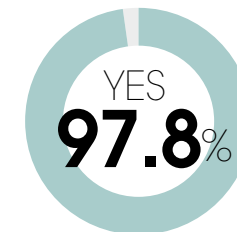
Q2 녹차실감 지성 샴푸를 사용하면서 모발 끊김이 줄어드는 느낌을 받았나요?



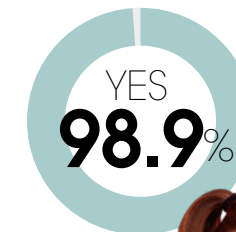
Q3 녹차실감 지성 샴푸를 사용한 후 모발에 힘이 생긴 것을 느꼈나요?



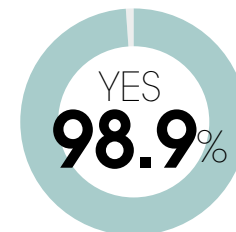
Q4 녹차실감 지성 샴푸와 팩 사용 후 두피와 모발에 영양감이 느껴지나요?



Q5 녹차실감 지성 샴푸와 팩 사용 후 모발이 건강해진 것 같나요?



Q6 녹차실감 지성 샴푸와 팩에 대해 전반적으로 만족하나요?



재구매 의사  
YES 98.9%

지인 추천 의사  
YES 97.8%



<얼루어> 품평단 TALK TALK!

"소문으로만 들던 녹차실감을 직접 써보니 역시 인소문이 날 만하네요. 건강해지는 모발과 개운한 두피로 기분까지 업!"  
- @kiddevil486

"제품을 사용하면 사용할수록 두피가 개운해지고 머릿결도 좋아지는 것이 느껴져요."  
- @haramig

"지성 두피라 주로 아침에 머리를 감았어요. 하지만 녹차실감 지성 샴푸를 사용한 후 밤에 샴푸를 해도 다음 날 하루 종일 청량하고 보송한 느낌이 들어 좋았어요."  
- @김소금



조사 기관 매거진 얼루어 조사 기간 2019.05.08~31 조사 대상 100명 조사 대상 제품 녹차실감 샴푸[지성두피타입], 녹차실감 모이스처 팩

# NEW REPAIR SHINE NEW MOIST ESSENCE

거칠어진 모발이 걱정된다면 아모스프로페셔널이 9월에 새롭게 선보일 아이템을 주목할 것. 마룰라씨 오일을 담아 더욱 강력해진 리페어샤인과 신제품 모이스트 에센스가 바로 그것.



9월, Coming Soon!

## 마룰라씨 오일 스토리

### 1 마르지 않는 강력한 보습력을 지닌 진귀한 오일을 발견하다

마룰라씨 오일은 메마른 모래흙과 가뭄에 잘 견디는 마룰라 열매에서 얻은 진귀한 오일이다. 뛰어난 보습력과 산뜻한 마무리감이 특징이다.

뛰어난 보습력

마룰라 열매는 아프리카의 메마른 모래와 가뭄, 뜨거운 태양 아래서도 소량의 물만으로 오랜 시간 생명력을 유지할 만큼 뛰어난 보습력을 지닌 마룰라 나무의 과실이다.

풍부한 영양

마룰라 열매에서 채취한 오일은 미네랄 성분과 지방산이 다량 함유되어 손상된 모발에 수분과 영양을 공급하는 효과가 뛰어나다.

순한 식물성

마룰라씨 오일은 신생아 목욕제에 사용될 정도로 순하기 때문에 약건성·민감성 피부도 사용 가능한 식물성 오일이다.

### 2 보습의 끝판왕 마룰라씨 오일이 헤어에도 좋은 이유

모발은 손상될수록 겉표면을 감싸고 있는 큐티클이 쉽게 떨어져나가고 내부 수분 또한 빠져나간다. 결국 유수분 밸런스가 깨지면서 모발은 점점 건조하고 푸석푸석해진다. 이럴 때 필요한 것이 강력한 보습력과 빠른 흡수력! 마룰라씨 오일은 손상된 모발에 즉각적으로 수분을 충전해 촉촉하게 가꿔준다.

### 3 리페어샤인, 마룰라씨 오일을 담아 새롭게 태어나다

수분 나무로 불리는 마룰라에서 찾은 마르지 않는 보습력으로 더욱 빛나는 머릿결을 선사하는 새로워진 리페어샤인 스타플라워\* 에너지와 마룰라씨 오일을 함유한 제형이 만나 더욱 깊어진 부드러움과 윤기를 느낄 수 있다.

\*스타플라워 보리씨 오일

New

9월 출시 예정

수분 폭탄 헤어 케어,  
리페어샤인 모이스트 에센스  
MOIST. SHINE. WEIGHTLESS

건조할 틈 없는  
촉촉함

부드럽고 윤기 나는  
영양감

차지 않는  
산뜻함





## 두피와 모발, 둘 다 놓치지 마라

### 1 두피 스케일링

여름철에는 과다하게 분비되는 피지와 두피에 쌓인 각질층을 제거해주는 퓨어스마트 필링과 두피 보습 및 진정 케어를 위한 센시더마 스칼프 수더를 추천한다. **센시더마 스칼프 수더는 모든 두피의 마무리 제품으로 사용이 가능하기 때문에 고객에게 부담 없이 추천하기 좋다. 퓨어스마트 필링은 매일 사용하면 자칫 두피가 건조해질 수 있으므로 두피 타입에 따라 주 1~2회 사용할 것을 제안한다.**

커트와 다운 펌 위주로 시술을 진행하는 남성 고객에게는 잦은 펌으로 예민해진 두피에 휴식을 줄 수 있는 두피 스케일링 라인을 추천해보자. 고객은 두피까지 세심하게 신경 써주는 디자이너에게 감동을 받아 단골 고객이 될 수 있다. 또한 고객에게 금액 선택권을 제안하고 커트를 하러 살롱에 방문했을 때 두피 상태를 체크한 후 컨디션에 맞게 시술이나 케어를 권유하는 방법도 좋다.

주기별 헤어 관리의 예) 6월 커트+다운 펌 → 7월 커트+두피 스케일링 → 8월 커트+전체 펌



홈 케어 추천 아이템

1 퓨어스마트 샴푸[프레시] 산뜻하고 깔끔한 사용감이 특징이며 비듬 케어를 통해 두피 환경을 개선시킨다. 2 센시더마 스칼프 수더 두피에 수분 보호막을 형성해 건조함을 완화시킨다.



### 이렇게 해보세요!

순서 퓨어스마트 필링(미스트 5분), 퓨어스마트 샴푸[프레시] → 커트 → 퓨어스마트 팩 → 행궁 후 센시더마 스칼프 수더로 마무리  
시간 30분(커트 시간 제외)

## 두피와 모발, 함께 관리하세요

손상되기 쉬운 여름철 두피와 모발을 전문적으로 관리하기 위해 아쥬레의 서연 팀장이 나섰다.

### 모발 못지않게 두피 관리도 필수다

“여름철 살롱 방문 고객 대부분이 잦은 염색과 시술, 휴가지에서 손상된 모발을 회복시키기를 원합니다. 두피는 잊은 채로요. 사실 두피는 모발과 달리 직접 눈으로 보기 힘들뿐더러 상태가 눈에 띄지 않기 때문에 디자이너가 알려주지 않는 이상 고객은 자신의 두피 상태를 정확히 알 수가 없어요. 더군다나 일반 샴푸로는 여름철 두피에 쌓인 피지와 노폐물을 깨끗하게 세정하기 힘든 데다 두피 컨디션을 건강하게 만들어놓지 않으면 공들여 케어한 모발조차 금방 악화되기 쉽죠. 미세먼지 같은 외부 환경이 악화되는 요즘에는 좀 더 전문적인 케어가 필요해요. **치과에서 치아를 스케일링하듯 두피도 주기적인 스케일링이 필요하다는 점을 고객에게 인식시키는 것이 중요하죠. 살롱에 두피 측정기를 비치해 관리 전후 사진을 보여주면서 전문적으로 두피를 관리하는 방법을 제안해보세요.** 두피 진단을 통해 탈모, 민감성·문제성 두피(염증, 각질, 비듬)에 맞는 케어 라인을 제시하는 거죠. 바쁜 일상 탓에 매주, 매달 살롱을 방문해 두피 케어를 받기 어려운 고객에게 집에서 관리할 수 있는 홈 케어 방법도 알려주세요. 고객들도 살롱에서 케어 받은 라인의 제품을 집에서 매일 사용하면 만족도가 높아지죠.”



사진: 김미연



홈 케어 추천 아이템

1 칼라포스 프로텍티브 샴푸 미일드한 세정의 약산성 샴푸로 염색 모발 관리에 도움을 준다. 2 칼라포스 CC 미스트 모발의 윤기와 컬러감 유지를 돕는다. 가벼운 사용감으로 건조할 때마다 수시로 뿌려주기가 좋다.

### 2 클리닉 컬러

염색 시술 고객에게는 먼저 모발 안에 영양 성분을 채워준 뒤 염색을 진행하는 클리닉 컬러 라인을 제안한다. **여름철 강한 자외선에도 선명한 컬러를 유지할 수 있도록 돕는 클리닉 컬러는 퇴색된 모발에 아미노바이탈로 영양을 채우며 염색하는 방법으로 손상 없이 선명한 컬러를 연출할 수 있다.** 보다 집중적인 케어를 원하는 고객에게는 모발을 깨끗하게 세정하고 모발 안쪽까지 영양 성분을 채워 단아주는 단계를 시술 전후 처리로 사용해 클리닉 컬러를 진행한다. 염색과 케어를 동시에 진행해 고객의 만족감을 높일 수 있고, 모발 케어만 하기 위해 살롱을 방문하기 어려운 고객들에게 쉽게 접근할 수 있는 방법이다. **홈 케어 제품으로는 컬러 전용 샴푸 사용을 권장해 선명한 윤기 나는 컬러를 오래 유지할 수 있도록 한다.** 또 헤어 미스트를 수시로 뿌려 자외선으로부터 모발을 보호하고 수분감을 충전하는 효과를 꾀하도록 제안할 것.

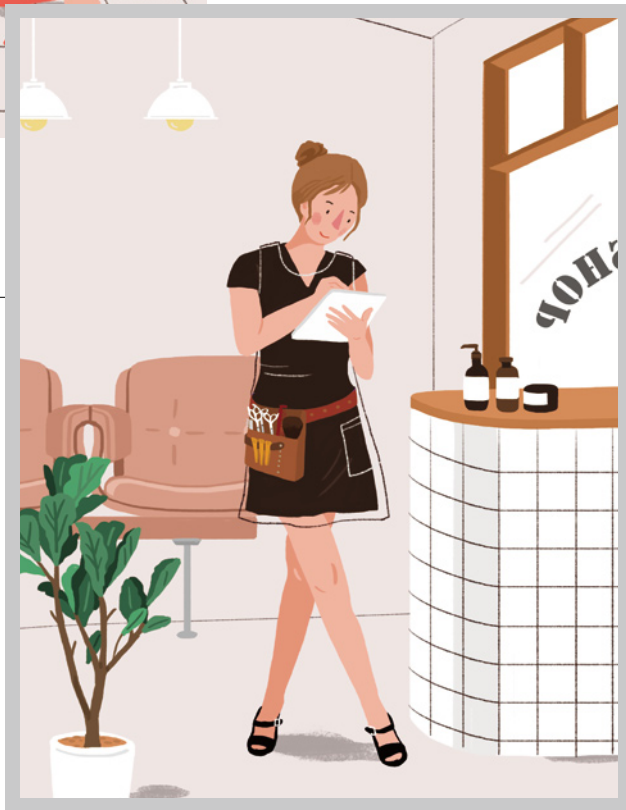
### 이렇게 해보세요!

순서 아미노바이탈 A2 컬러 프로텍티브와 염모제 혼합 후 도포 → AF 바이탈 픽서 분사 → 에멀전 후 샴푸 → 스타일링 마무리  
시간 총 2시간



## 고객 클레임, 현명하게 대처하는 법

심장이 툭 떨어질 것 같은 날카로운 클레임. 제대로만 대처하면 고객의 화를 누그러뜨리는 것은 물론 마음까지 사로잡을 수 있다.

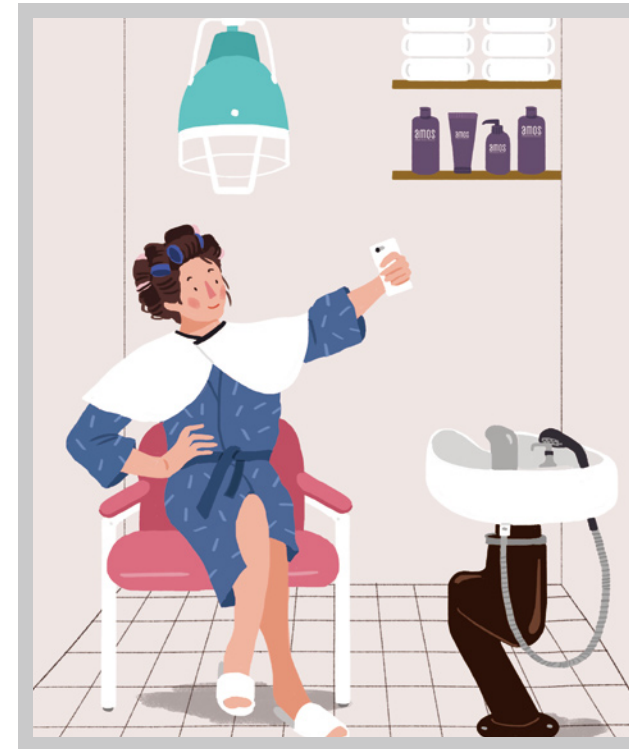


### CASE 1 고객이 서비스에 이의를 제기할 때

살롱의 오랜 단골인 A씨는 정액제 멤버십에 가입해 담당 디자이너를 주기적으로 방문하고 있다. 그러던 어느 날 그는 갑작스레 자신의 시술 내역과 잔액을 보여달라고 요구하더니, 확인한 상세 내역이 예상과 달랐는지 불같이 화를 냈다. 디자이너는 A씨를 달래며 차분히 멤버십 가입으로 이미 제공받은 실질적인 혜택을 설명했지만, 이에 굴하지 않고 '추가 서비스 3회를 보장해달라'는 억지 요구를 하기 시작했다.

#### SOLUTION

고객의 요구에 부응하는 것이 살롱 서비스의 기본이기는 하지만, 무조건적인 '예스'보다 합리적인 '노'를 외치는 것이 결과적으로는 화를 면하는 방법일 때가 있다. 바로 A씨 같은 경우에 해당한다. **비상식적인 서비스를 요구하는 고객에게는 살롱의 운영 철칙과 규범에 대해 확실하게 고지한 뒤, 고객이 이를 반하는 행동을 했을 때 발생하는 불이익의 감수에 대해 설명해야 한다.** 또한 이를 미연에 방지하기 위해 시술 전에 단골이라도 시술 내용과 금액에 대해 명확히 고지하고 확실한 답변을 받아놓는 것도 좋은 방법이다.



### CASE 2 고객이 시술에 만족하지 못할 때

중요한 미팅을 앞두고 염색을 하기 위해 살롱을 찾은 B씨는 어느 때처럼 디자이너에게 머리를 맡긴 채 휴식을 취하고 있었다. 시술이 끝나갈 즈음 정신을 차리고 거울을 보니 헤어 톤이 비균질적으로 물들어 있었다. B씨는 화가 머리끝까지 났지만 시간이 촉박한 상황이라 급히 시술을 마치고 업무를 본 뒤 퇴근길에 다시 살롱에 들러 담당 디자이너를 몰아붙였다.

#### SOLUTION

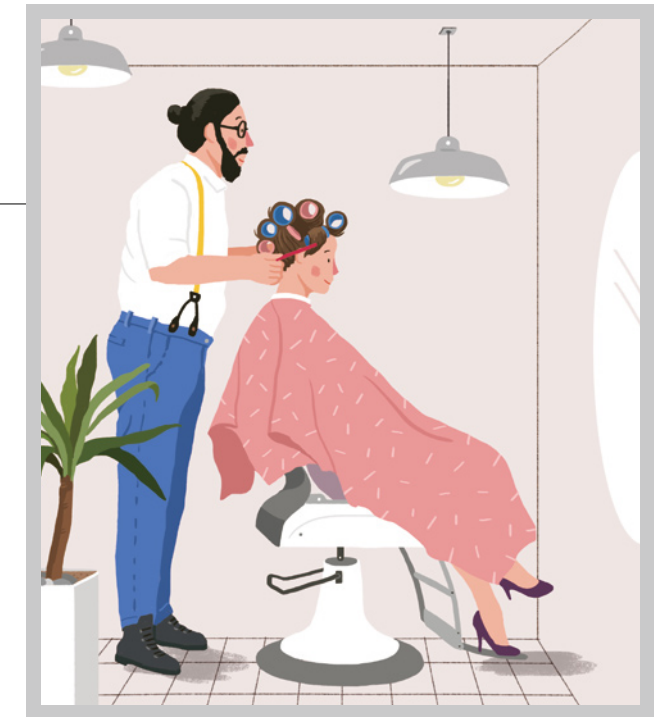
'기대에 미치지 못하는 시술 결과'는 살롱 클레임 사유 중 가장 높은 비중을 차지할 것이다. 이는 대개 의사소통 문제 때문에 일어난다. **충분한 대화와 상담은 이러한 고객 불만을 방지하는 데 큰 도움이 된다.** 그럼에도 불구하고 클레임이 발생했다면 기급적 즉시 원만히 해결 방법을 찾는 것이 좋다. 시간이 흐른 뒤에는 당시 상황을 정확히 기억해내기가 힘들기 때문. 따라서 **시술 전후의 모습을 사진으로 기록해두는 것도 좋은 방법**이다. 디자이너의 명백한 실수라면 재빨리 잘못을 인정하고 재시술을 제공하거나 환불을 제안해야 한다.

### CASE 3 고객이 무리한 시술을 요구할 때

유행에 민감해 헤어스타일을 쉼새 없이 바꾸는 고객 C씨는 특정 살롱의 단골로, 소속 디자이너들 사이에서 '좋은 손님'으로 이름나 있었다. 그러나 지나치게 잦은 시술로 모발 손상이 굉장히 심했다. C씨는 이에 아랑곳하지 않고 다양한 스타일링을 요구했고, 난처한 상황에 빠진 디자이너는 이를 완곡하게 거절했다. 결국 C씨는 살롱을 옮기겠다고 으름장을 놨다.

#### SOLUTION

자신의 헤어에 대한 관심과 살롱에 대한 애정이 큰 고객인 만큼 그 마음을 헤아리려는 노력이 필요하다. 고객은 자신의 모질이 얼마나 손상되었는지 미처 파악하지 못할 수도 있다. **우선 고객의 모발 상태를 명확하게 진단하고 고지한 뒤, 무리한 스타일링 대신 클리닉이나 케어 시술을 유도해 고객의 피해를 최소화하는 것이 가장 윤리적인 방법**이라고 할 수 있다. 계속해서 과도한 시술을 요구한다면 해당 시술 시 원치 않는 결과가 발생할 수 있음을 확실히 고지해줄 것.



### TIP 고객 클레임, 어떻게 예방할까?

- 1 상담을 통해 고객의 의도를 충분히 파악하고 시술 과정을 구체적으로 조율할 것.
- 2 옷은 얼굴에 침 못 뱉는다. 부드러운 미소로 고객을 맞이하고 응대할 것.
- 3 실수했을 때 핑계를 대기 보다는 빠르게 인정하고 받아들이는 습관을 들일 것.
- 4 각종 손해 배상 관련 보험을 잘 알아보고 가입해둘 것.

일러스트 이원주

# 헤어 컬러의 성지, 컬러 콘서트

컬러 트렌드부터 살롱 마케팅 강연까지 오토이 헤어 디자이너만을 위한 알찬 내용으로 채운 '2019 잇츠 글로우 전국 컬러 콘서트'가 대구를 비롯해 인천, 광주, 부산, 대전을 거쳐 서울에서 유종의미를 거뒀다. 전국의 헤어 디자이너들이 열광했던 그 생생한 현장을 공개한다.



## COLOR CONCERT TIME!

7월 1일부터 대구, 인천, 광주, 부산, 대전을 거쳐 서울을 종착지로 '2019 잇츠 글로우 전국 컬러 콘서트'가 열렸다. 아모스프로페셔널에서 7월에 새롭게 선보인 염모제 '잇츠 글로우\_패션' 출시를 기념해 개최한 것. 이번 행사는 신제품에 대한 이야기뿐 아니라 2019 서머 헤어 트렌드와 서머 룩 테크니컬 퍼포먼스, 헤어 살롱의 컬러 마케팅 노하우까지 알차게 구성되어 헤어 디자이너들에게 유익하고 의미 있는 시간이 되었다. 강의 외에도 행사장 밖에서는 SNS 인증 이벤트를 진행하고 강의 후에는 강사진과의 포토 타임을 마련해 참가자들의 흥미를 높였다.



## 문미영 원장의 살롱 성장기

재치 넘치는 입담으로 헤어 디자이너들의 열렬한 환호를 받은 살롱에이 강릉점의 문미영 원장은 3부의 문을 활짝 열었다. 저조한 매출로 시작해 지금은 월 매출 9,500만원에 달하는 성공 신화를 이룬 그녀는 시즌별 특별 메뉴와 직원과의 소통 방법, 트렌드에 맞는 이벤트 및 디스플레이 등 컬러 마케팅을 통해 살롱 매출을 신장시킨 성공 노하우를 재미있고 생생하게 전달해 헤어 디자이너들의 많은 공감과 반응을 이끌었다.

## 2019 주목해야 할 트렌디 스타일

국내 대표 컬러리스트 아베체 김상규 대표와 스타일의 귀재 아백누뷰티 쉐 원장이 뒀다. 2부 순서로 마련한 이들의 스타일 토크는 아모스프로페셔널의 신제품 '잇츠 글로우\_패션'을 활용한 라이브 시연으로 진행됐다. 김상규 대표는 '바로 써먹는 디자인 컬러\_쉬폰 디자인&이치 옴브레' 메뉴얼을 쉽고 빠르게 연출할 수 있는 방법을 전수했으며, 쉐 원장은 '올여름을 강타할 HIP한 서머 룩'을 주제로 헤어 디자이너들에게 실질적으로 도움이 되는 팁을 소개해 참가자들의 뜨거운 호응을 얻었다.



컬러제닉 잇츠 글로우\_패션 부드러운 발색과 크림미한 컬러를 연출해주는 패션 염모제.

## '2019 잇츠 글로우 컬러 콘서트'를 성공적으로 이끈 이들을 만났다

**아백누뷰티 쉐 원장**

**Q 나만의 잇츠 글로우\_패션 염모제 사용법은?**  
쉬폰 디자인 A·B·C를 모두 사용하고 있어요. 멀티플 디자인으로 세로선을 이용해 각각의 컬러를 차례대로 넣어주는 것이 포인트죠. 예를 들면 9(로즈)-90(올리브)-9N(내추럴) 같은 식으로 넣어주면 입체감 있게 표현되면서도 색이 서로 충돌하지 않죠.

**Q 사기컷과 허쉬컷의 차이는?**  
사기컷은 바깥쪽을 라운드 레이어 형태로, 안쪽은 짧게 레이어드로 잘라서 하단 부분이 가벼운 형태예요. 허쉬컷은 옛 스타일을 재해석했다고 보면 돼요. 하지만 예전 그대로가 아닌 현재 트렌드에 맞게 하단 부분에 무게감을 더하고 상단 부분은 삼각 섹션을 이용해 가벼운 레이어드 커트로 텍스처를 살리죠. 컬러(옴브레) 디자인으로 조금 더 발랄한 이미지를 만들어낼 수 있어요.

**Q 헤어 스타일링을 할 때 아이론보다 드라이기를 추천하는 이유는?**  
아이론, 특히 매직기는 허쉬컷 디자인의 핵심인 볼륨감을 표현하기에 적합하지 않아요. 아이론으로 볼륨을 연출했을 경우 디자인 형태가 부드러워지고 자칫 인위적이고 딱딱해 보일 수 있죠. 드라이어와 굵은 롤(돈모 말고 시야기 롤)에 S 드라이 기법을 사용해야 허쉬컷을 잘 표현할 수 있죠.

**살롱에이 강릉점 문미영 원장**

**Q 옵션 메뉴를 만드는 노하우는?**  
먼저 매출 분석을 통해 살롱의 장단점을 찾고 고객의 특징을 파악한 후 간단하면서도 부담스럽지 않은 가격의 옵션 메뉴를 만들어보세요. 완성도를 높여 고객이 하고 싶다고 느끼게 하는 것이 중요하죠.

**Q SNS가 익숙하지 않은 원장님들에게 조언한다면?**  
요즘에는 SNS 홍보 없이는 잠재 고객에게 살롱을 알리기 쉽지 않죠. 처음부터 팔로우나 좋아요 숫자에 연연하지 마세요. 이슬비에 옷 젖듯이 콘셉트를 정해서 장기적인 플랜으로 꾸준히 하는 것이 중요하죠. 예를 들면 '컬러 맛집'이라는 키워드를 살롱 SNS 홍보 문구 정해 꾸준히 올리면 염색이 필요한 고객이 검색 등으로 살롱을 발견하고 찾아올 수 있어요.

**Q 매장 직원에게 동기를 부여하는 원장님의 특별한 방법은?**  
오너와 관리자의 솔선수범이 최우선이에요. 원장이 지시만 하고 행동을 보이지 않는다면 직원들은 절대로 따르지 않아요. 그리고 살롱의 모든 활동과 행사 계획은 원장이 주도하되 직원들과의 소통으로 완성하는 것이 중요해요. 또 규칙과 원칙 안에서 단기적인 목표를 잡아주고 실행할 수 있도록 용기를 북돋아 성공의 경험을 맛있게 해주세요. 작게라도 성공에 따른 보상을 해주는 것은 직원 관리와 경영 관점에서 중요한 포인트죠.

**아베체 김상규 대표**

**Q 이지 옴브레 연출 시 생길 수 있는 경계선을 방지하는 팁은?**  
옴브레 디자인을 할 때 두피 쪽 도포는 신경을 덜 쓰는 경향이 있어요. 제대로 된 옴브레 디자인을 완성하려면 오히려 두피 쪽을 더 신경 써야 하죠. 두피 쪽에 경계선이 생기지 않도록 브러시를 연필 쥐듯이 잡고 빗질하는 것처럼 도포해야 해요. 이때 약액량을 조절하며 도포하는 것이 중요하죠.

**Q 좋은 옴브레와 나쁜 옴브레의 한 곳 차이는?**  
염색을 한 후 컬러가 퇴색됐을 때 좋은 옴브레와 나쁜 옴브레의 차이를 느낄 수 있어요. 좋은 옴브레는 퇴색이 되어도 그라데이션이 자연스럽게 남아 있는 반면, 나쁜 옴브레는 마치 탈색한 지 오래된 머리카락 보이죠.

**Q 나만의 컬러 팁은?**  
상황이 여의치 않아도 최대한 디자인을 가미하려 해요. 모발 손상 정도, 남아 있는 컬러, 고객의 희망 컬러를 확인한 후 손상이 덜하고 빠르게 시술할 수 있는 디자인을 구상해 염색을 진행하죠.

Instagram

### 인스타그램 후기 이벤트

잇츠 글로우\_패션으로 염색한 사진을 SNS에 올려주세요!

**#미션 해시태그**  
#아모스염색 #잇츠글로우패션 #쉬폰컬러 #잇츠패션후기이벤트

**참여방법** 염색 후기 사진과 미션 해시태그를 SNS에 업로드

**이벤트 기간** 2019년 7월 15일 ~ 8월 16일

**당첨자 발표** 8월 21일(수) 아모스 홈페이지 기재 및 인스타 개별DM 발송

경품	실화수 스파 케어권 (1명)	메이크온 스킨라이트 테라피Ⅲ (4명)	큐브미 워터뱅크 큐브 7주 (5명)	브로앤텍스 네버 오일리 올인원 (5명)
----	-----------------	----------------------	---------------------	-----------------------

\*좋아요 & 댓글 개수가 많을수록 당첨 확률이 올라갑니다!





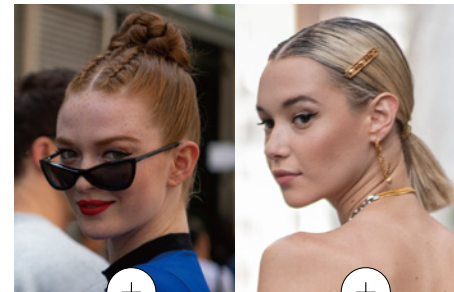
item 스타일 익스프레션 디자인 스프레이 미디엄 홀딩력으로 자연스럽게 헤어스타일을 고정할 수 있으며 여러 번 덧뿌려도 뭉치거나 끈적이지 않는다.

## 여름 헤어 안에서

개성 있는 스타일이 각광받는 여름에 연출하기 좋은 과감하면서 실용적인 헤어스타일 모음.

### 여름엔 딱붙머리

덥고 습한 여름에는 헤어스타일을 시원하게 연출해 체온을 내려보자. 머리카락을 한 올도 남김없이 쓸어 넘긴 '올백' 혹은 머리에 딱 붙었다고 하여 '딱붙머리'라 불리는 헤어스타일은 보기만 해도 시원함이 느껴진다. 시크하게 가르마를 타거나 손가락을 빗처럼 활용해 뒤로 쓱쓱 넘기는 이 헤어스타일의 핵심은 빗으로 모근의 볼륨을 살린 후 스프레이로 고정해 스타일을 오랫동안 유지시키는 것. 이마가 넓거나 얼굴이 커서 시도하지 못한다면 헤어라인을 따라 솔이 적은 부위에 헤어와 같은 컬러의 색도를 채워 넣으면 얼굴이 작아 보이는 효과를 얻을 수 있다.



#### 올림머리

깔끔한 스타일의 올림머리는 모발이 얇거나 물과 뒤엉킬 일이 없어 습한 여행지에 제격이다. 하나로 질긴 묶은 올림머리가 식상하게 느껴진다면 양옆이나 가르마 뿌리 부분을 머리를 말아 이국적인 느낌을 더해볼 것.



#### 액세서리

5:5 가르마를 탄 스타일은 자칫 밋밋해 보일 수 있다. 눈썹산을 기준으로 비비드한 컬러나 비즈가 장식된 헤어핀을 꽂아 개성 있는 스타일을 연출해보자.

### 기본에 충실한 긴 생머리

VS

### 생동감 있는 펌 스타일



item 새틴 플레저 오일 미스트 건조한 모발을 싹뚫고 촉촉하게 케어하며 향긋해진 머릿결을 정돈해준다. 꽃 향이 은은하게 남는다.

색다른 스타일을 시도하는 것도 좋지만 고객의 현재 헤어스타일의 장점을 부각시키는 방법을 제안하는 것도 흥미롭다. 기본기가 충실해야 하는 긴 생머리와 펌 헤어가 대표적이다. 여름과 바캉스 시즌의 긴 생머리는 머리카락이 얼굴에 들러붙지 않게 가볍고 산뜻하게 유지하는 것이 중요하다. 미스트 타입의 오일을 모발이 건조할 때마다 수시로 뿌려 촉촉하고 윤기 있는 헤어스타일을 지속시킬 것. 헤어 팩이나 단백질이 풍부한 트리트먼트로 영양을 공급하는 것도 좋은 방법이다. 시간이 지날수록 모발이 푸석해질 수 있는 펌 스타일은 컬의 탄력을 탕글탱글하게 유지하는 것이 핵심이다. 샴푸 후 타월로 물기를 제거한 모발에 컬링 에센스를 발라 탄력 있는 컬을 만들고 부스스한 느낌을 덜어내보자.

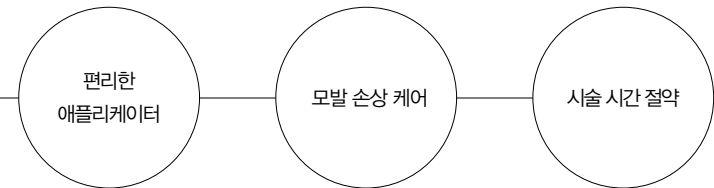


item 컬링 에센스 2X 컬을 오랫동안 유지해주며 윤기를 부여한다. 잔머리를 정리해주고 허피 펌의 부스스한 느낌을 덜어낸다.

사진: 김진

## 단 하나로 충분한 시술 필수템, 칼라제닉 퀵 본드

### 퀵 본드의 특징



### 이럴 때 사용하세요!

- 1 부담스럽지 않고 합리적인 가격대로 고객에게 제안할 수 있는 제품이 필요할 때.
- 2 염색 시술 시 윤기 나고 선명한 컬러를 연출하고 싶을 때.
- 3 모발 손상 케어에 도움을 주면서 간단하게 시술하고 싶을 때.
- 4 염모제를 쉽게 도포하고 잔취를 최소화하고 싶을 때.
- 5 펌 시술에서 손상 모발, 가는 모발, 힘없는 모발에 탄력 있는 컬을 연출하고자 할 때.



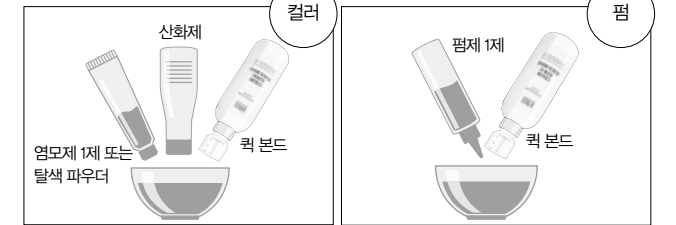
### 이렇게 사용하면 편해요!

#### 애플리케이션 사용법



- 1 애플리케이션 상단 뚜껑을 엽니다.
- 2 하단 용기를 눌러 원하는 눈금에 맞춰 내용물을 채웁니다.
- 3 원하는 용량보다 초과되었을 경우 애플리케이션 가운뎃의 스틱을 기울여 용량 조절을 합니다.

#### 퀵 본드 사용법



- 염모제 1제 30g당 2ml / 탈색 파우더 30g당 4ml  
 펌제 1제 10ml당 1ml
- 염색, 탈색, 펌을 할 때 기준 혼합 비율에 따라 염모제, 탈색제, 펌제와 잘 혼합해 사용합니다.

### 이렇게 컬러 케어하세요

#### 퀵 본드 컬러 케어



- 염모제 60g 기준 퀵 본드 4ml 첨가  
 샴푸 후 키토 트리트먼트 CMC로 마무리  
 컬러 체크

#### 퀵 본드 프로틴 블리치



- 탈색제 60g 기준 퀵 본드 8ml 첨가  
 샴푸 후 키토 트리트먼트 CMC로 마무리  
 컬러 체크

프롬: 김미영



"퀵 본드는 요즘처럼 밝은 염색이나 탈색을 많이 하는 시즌에 정말 유용해요. 특히 여러 단계를 거치지 않아 빠르고 간편하게 사용할 수 있죠. 가격까지 합리적이어서 부담 없이 사용할 수 있어요. 이제는 살롱 염색의 필수템으로 자리 잡은 퀵 본드! 꼭 한번 사용해 보세요." - 이모스 교육팀 한정화

# 이달의 에디터 픽

무더위가 기승을 부리는 여름철, 두피와 모발을 건강하게 다스리고 헤어스타일 연출에 꼭 필요한 아모스프로페셔널의 아이템을 매거진에서 만났다.



**마리골레**  
모자에 어울리는 헤어 스타일링을 연출하는 아이템으로 '크래프트 매트 왁스'가 소개되었다.

**마리골레**  
여름철 두피를 다스리는데 도움을 주는 아이템으로 '퓨어스마트 샴푸 콜'이 소개되었다.



**그라피**  
두피에 쿨링감을 선사하는 아이템으로 '퓨어스마트 샴푸 콜'이 소개되었다.



# 2019 아모스프로페셔널 아카데미 정기 교육 프로그램

교육 시작 일자  
8월 9월

칼라 마스터즈 <b>칼라 베이직</b>	칼라 입문 과정으로 색채의 상숙성을 이해하고, 살롱 워크를 위한 칼라 기초 이론과 칼라 시술별 도포 테크닉을 익혀 칼라 기초를 마스터하는 과정 <b>추천 스타일</b>	본사 5, 12, 19, 26(월)	
칼라 마스터즈 <b>칼라 에센셜</b>	효과적인 칼라 시술을 위한 필수적인 과정으로 칼라 시술의 단계별 접근을 통한 헤어 살롱 염색 시술의 기반을 다지는 칼라 실무 과정 <b>추천 주니어</b>	부산 5, 12, 19, 26(월)	본사, 대구, 광주 2, 9, 16, 23(월)
칼라 마스터즈 <b>칼라 디자인</b>	트렌디한 칼라 연출을 위한 호일 워크 테크닉들을 접하고, 고객의 이미지 진단을 하여 고객의 장점을 강조해주며 시각적 이미지를 매력적으로 만들어줄 수 있는 디자인 칼라 고급 과정 <b>추천 디자이너 (칼라 에센셜 이수자)</b>		
커트 마스터즈 <b>파운데이션</b>	커트 입문 과정으로 이론과 기초 실습을 바탕으로 헤어 살롱에서의 커트 실무를 대비한 여성 베이직 커트 과정 <b>추천 주니어</b>		본사 4, 11, 18, 25(수)
커트 마스터즈 <b>편더멘탈 맨</b>	커트 입문 과정으로 이론과 기초 실습을 바탕으로 헤어 살롱에서의 커트 실무를 대비한 남성 베이직 커트 과정 <b>추천 주니어 (파운데이션 이수자)</b>	본사 7, 14, 21, 28(수)	
커트 마스터즈 <b>편더멘탈 우먼</b>	두상 변화에 따른 이상적인 커트 스타일 연출을 위한 필수 테크닉으로 도해도 그리기와 읽기, 커트 베리에이션을 적용한 실무 적용화 과정 <b>추천 디자이너</b>		본사 3, 10, 17, 24(화)
스타일링 마스터즈 <b>스타일링 베이직</b>	드라이가 형성되는 과정과 얼굴형, 두상 형태에 따른 이미지 연출을 하기 위해 드라이기와 아이론을 사용하여 다양한 스타일을 만들어내는 과정 <b>추천 스타일</b>	본사 7, 14(수)	
스타일링 마스터즈 <b>매직 드라이</b>	살롱에서 누구나 사용하고 있는 매직기, 아이론을 활용하여 다양한 유행 헤어스타일을 완성하는 과정으로 기기를 활용한 스타일링 테크닉을 익히는 과정 <b>추천 주니어</b>		본사 19, 26(목)
<b>new</b> 살롱 매뉴얼 마스터즈 <b>매칭커트 2030</b>	시즌 헤어스타일을 분석하여 젊은 2030 고객이 원하는 예쁜 포인트에 중점을 둔 스타일의 커트, 스타일링 과정 <b>추천 디자이너</b>		본사 3, 10, 17, 24(화)
<b>new</b> 살롱 매뉴얼 마스터즈 <b>매칭커트 4050</b>	시즌 헤어스타일을 분석하여 4050 고객에 맞는 점음 포인트에 중점을 둔 스타일의 커트, 펌, 칼라, 스타일링의 토탈 매뉴얼을 제안하는 과정 <b>추천 디자이너</b>	대전 6, 13, 20, 27(화)	본사 3, 10, 17, 24(화)
펌 마스터즈 <b>베이직 와인딩</b>	두피에 의한 각도와 와인딩 시술 방법을 이해하여 가로, 세로, 사선, 트위스트 등 여러 가지 기본 와인딩 테크닉을 익혀 컬이 형성되는 원리와 볼륨감을 연출하는 과정 <b>추천 스타일</b>	본사 6, 13, 20(화)	
펌 마스터즈 <b>핫펌 테크닉</b>	열평의 이론적 접근과 시술적 응용 매뉴얼을 매칭하여 웨이브, 곱슬, 교정, 손상 케어를 위한 열평 시술 완성도를 높이는 과정 <b>추천 주니어</b>	부산/대구/광주/대전 7, 14, 21(수)	

\* 정기 교육 신청하기(아모스 모바일 아카데미 앱)



- 정기 교육 문의 고객센터 080-023-0707
- 접수 방법 교육 시작 1개월 전부터 아모스 모바일 아카데미 앱을 통해 신청 가능합니다(매월 1일~영업일 기준 말일 23시).
- 정기 교육 일정 확인 홈페이지, 헤어 스토리, 아모스 모바일 아카데미 앱을 통해 연간 일정 확인 가능.
- 교육 취소 규정 아모스 모바일 아카데미 취소 및 환불 규정에 따라 진행. 자세한 사항은 아모스 모바일 아카데미 앱을 참고하시기 바랍니다.

# 2019 COLOR CHART

제품 컬러 안내

염색 전 기준 모발  
15레벨 기준



컬리제너 트루싱크 S 1제 80ml	BASIC	1.0	3.0	5.0	5.6	6.46	7.0	7.23	7.36	7.41	7.56	8.31	8.7	9.18	9.3	9.41
		흑색	밤색	흑갈색	자주빛 흑갈색	자주 구리빛 어두운 갈색	갈색	황녹빛 갈색	자주 황빛 갈색	젯구리빛 갈색	자주적빛 갈색	젯황빛 밝은 갈색	보라빛 밝은 갈색	청보라젯빛 어두운 황갈색	황빛 어두운 황갈색	젯구리빛 어두운 황갈색
		9.46	10.0	10.2	10.23	10.4	11.1	11.3	11.41	12.13	12.3	12.4	13.0	13.41		
자주구리빛 어두운 황갈색	황갈색	녹빛 황갈색	황녹빛 황갈색	구리빛 황갈색	젯빛 밝은 황갈색	황빛 밝은 황갈색	젯구리빛 밝은 황갈색	황젯빛 금색	황빛 금색	구리빛 금색	밝은 금색	젯구리빛 밝은 금색				
컬리제너 잇츠 클로우(패션 그레이)	RB	2.11	7.17	7.51	7.57	8.11	8.21	8.22	8.47	8.55	9.76	11.21	11.34	11.46	12.56	13.33
		강한 젯빛 어두운 밤색	보라 젯빛 갈색	젯적빛 갈색	보라젯빛 갈색	강한 젯빛 밝은 갈색	젯녹빛 밝은 갈색	강한 녹빛 밝은 갈색	보라구리빛 밝은 갈색	강한 적빛 밝은 갈색	자주 보라빛 어두운 황갈색	젯녹빛 밝은 황갈색	황구리빛 밝은 황갈색	자주 구리빛 밝은 황갈색	자주적빛 금색	강한 황빛 밝은 금색
		5.00	5.03	5.04	6.03	6.04	6.05	7.00	7.03	7.04	8.00	8.03	8.04	8.05		
진한 흑갈색	진한 황빛 흑갈색	진한 구리빛 흑갈색	진한 황빛 어두운 갈색	진한 구리빛 어두운 갈색	진한 적빛 어두운 갈색	진한 갈색	진한 황빛 갈색	진한 구리빛 갈색	진한 밝은 갈색	진한 황빛 밝은 갈색	진한 구리빛 밝은 갈색	진한 적빛 밝은 갈색				
컬리제너 잇츠 클로우(패션 그레이)	NB	6RB	7RB	8RB	9RB	5YB	6YB	7YB	8YB	9YB	10YB	6OB	7OB	8OB	9OB	
		자주빛 어두운 갈색	자주빛 갈색	자주빛 밝은 갈색	자주빛 황갈색	황빛 밤색	황빛 어두운 갈색	황빛 갈색	황빛 밝은 갈색	황빛 황갈색	자연스러운 밝은 황갈색	노빛 어두운 갈색	노빛 갈색	노빛 밝은 갈색	노빛 황갈색	
		3NB	5NB	6NB	7NB	8NB	9NB	10NB	6MB	7MB	8MB	6GB	7GB	8GB	7AB	8AB
자연스러운 어두운 흑갈색	자연스러운 밤색	자연스러운 어두운 갈색	자연스러운 갈색	자연스러운 밝은 갈색	자연스러운 황갈색	자연스러운 밝은 황갈색	담적빛 어두운 갈색	담적빛 갈색	담적빛 밝은 갈색	금빛 어두운 갈색	금빛 갈색	금빛 밝은 갈색	젯빛 갈색	젯빛 밝은 갈색		
컬리제너 잇츠 클로우(패션 그레이)	NATURAL	7N	9N	11N	7Y	9Y	11Y	7O	9O	11O	7R	9R	11R			
		자연스러운 갈색	자연스러운 황갈색	자연스러운 금색	황빛 갈색	황빛 황갈색	황빛 금색	노빛 갈색	노빛 황갈색	노빛 금색	자주빛 갈색	자주빛 황갈색	자주빛 금색			
		7AB	9AB	7LB	9LB	5BB	7BB	9BB	7CB	9CB	7GB	9GB	5NB	7NB	9NB	7OB
젯빛 갈색	젯빛 황갈색	연보라빛 갈색	연보라빛 황갈색	담갈빛 밤색	담갈빛 갈색	담갈빛 황갈색	구리빛 갈색	구리빛 황갈색	금빛 갈색	금빛 황갈색	자연스러운 밤색	자연스러운 갈색	자연스러운 황갈색	노빛 갈색	노빛 황갈색	
컬리제너 녹차젯빛	WARM NATURAL	1.0	3.0	5.0	4.34	5.3	8.3	5.43	7.43	8.46						
		흑색	어두운 갈색	밝은 갈색	오렌지 골드빛 갈색	밝은 골드빛 갈색	밝은 골드빛 황갈색	밝은 골드 구리빛 갈색	골드 구리빛 황갈색	밝은 자주 구리빛 황갈색						
		00	88	08	L74	L75	L7	M7	M71	M74	M76					
쉬머링 글로스	슬레이트 그레이	카본 블랙	시에나 오렌지 브라운	시에나 베이지 브라운	시에나 브라운	엄버 브라운	엄버 레드 브라운	엄버 오렌지 브라운	엄버 바이올렛 브라운							
컬리제너 디파이너	FASHION	01	02	03	04	05	06	11	55							
		카민 레드	네이플스 옐로우	코발트 블루	버밀리언 오렌지	비리디언 그린	울트라 바이올렛	셀 핑크	샬 그린 카키							
		01	02	03	04	05	06	11	55							
컬리제너 디파이너	NATURAL - LIGHT	NATURAL - MEDIUM	NATURAL - DARK													
컬리제너 디파이너	01	02	03	04	05	06	11	55								
컬리제너 디파이너	01	02	03	04	05	06	11	55								

\*인쇄된 컬러와 실제 모발에서 구현된 색상이 다소 차이가 날 수 있습니다.

# 2019 PRODUCT LINE UP

COLOR	<b>영구 염도</b> 칼라제닉 트루싱크 S 80 ml 칼라제닉 잇츠 글로우 패션 그레이 80 ml 칼라제닉 잇츠 글로우 패션 80 ml 칼라제닉 디파이너 1제 80 ml 칼라제닉 녹차빛채 150 ml · 150 ml 헤어 매니큐어 칼라루시드 200 g	<b>염도 기타</b> 칼라제닉 트루싱크 에스 디벨로퍼3 1000 ml 칼라제닉 트루싱크 에스 디벨로퍼6 1000 ml 칼라제닉 트루싱크 에스 디벨로퍼9 (36% 과산화수소수) 1000 ml 칼라제닉 잇츠 글로우 디벨로퍼3 1000 ml 칼라제닉 잇츠 글로우 디벨로퍼6 1000 ml 칼라제닉 잇츠 글로우 디벨로퍼9 1000 ml
	<b>염도 기타</b> 칼라제닉 헤어 블리치 500 g 칼라제닉 멀티 리우버 120 ml 칼라제닉 픽 본드 300 ml 칼라루시드 애시드 컨트롤러 500 ml	<b>열평</b> 루미네이터 인스트림 400 ml, 크림/리퀴드 500 ml 루미네이터 하드 400 ml, 크림/리퀴드 500 ml 루미네이터 노멀 400 ml, 크림/리퀴드 500 ml 루미네이터 소프트 400 ml, 뉴트럴라이징 리퀴드 500 ml
PROFESSIONAL	<b>열평</b> 루미네이터 파워 버퍼 300 ml 루미네이터 파워 리뉴 크림 500 ml 루미네이터 파워 컨트롤 크림 400 ml 아미노 매직세팅폼 인스트림 400 ml, 크림/리퀴드 500 ml 아미노 매직세팅폼 노멀 400 ml, 크림/리퀴드 500 ml 볼륨세팅폼 각 100 ml	<b>멀티폼</b> 실키 블링폼 150 ml 발효곡물폼 100 ml · 125 ml 휘핑 컬리폼 150 ml 아쿠아 머메이드 폼 150 ml 아쿠아-인 플러스 폼 400 ml 인리치 스윙폼 150 ml 피엔피 치오폼 100 ml PERM SUPPORT 너리싱샷 CMC 500 ml 폼 뉴트럴라이징 리퀴드(중화제) 500 ml 3D-하이퍼 PPT 300 ml × 2 개
	<b>베이지 케어</b> 칼라&폼 샴푸, 컨디셔너 1000 g · 1000 ml 딥 클린 샴푸, 컨디셔너 1000 g · 1000 ml 아쿠아 밸런싱 마스크 1000 ml 모이스처 밸런싱 헤어 로션 300 ml 소프트닝 컨디셔너 250 ml	<b>보타닉 캄</b> 보타닉 캄(컬러) 80 ml 보타닉 캄 디벨로퍼3 1000 ml 보타닉 캄 디벨로퍼6 1000 ml 보타닉 캄 딥 퓨리파잉 샴푸 300 g 보타닉 캄 모이스처 너리싱 샴푸 300 g 보타닉 캄 컨센트레이티드 너리싱 마스크 150 ml 보타닉 캄 에센셜 오일 30 ml
BOTANICAL CALM	COLOR	CARE

SCALP	<b>퓨어스마트</b> 퓨어스마트 샴푸 (프레시) 500 g 퓨어스마트 샴푸 (모이스처) 500 g 퓨어스마트 샴푸 (뽀) 500 g 퓨어스마트 팩 300 ml 퓨어스마트 팰링 20 ml × 6 개 센시더마 샴푸 500 g 센시더마 스킵 수더 100 ml
	<b>녹차실감</b> 녹차실감 샴푸 (지성 두피 타입) 500 g 녹차실감 샴푸 (중·건성 두피 타입) 500 g 녹차실감 샴푸 (민감성 두피 타입) 500 g 녹차실감 모이스처 팩 250 ml 녹차실감 토닉 80 ml 녹차실감 볼륨 미스트 140 ml 녹차실감 볼륨 무스 200 ml 녹차실감 스킵 딥 클렌저 15 ml × 6 개
REPAIR	<b>리페어포스</b> 리페어포스 샴푸 500 g 리페어포스 키트 트리트먼트 750 ml · 250 ml 리페어포스 키트 트리트먼트 CMC 200 ml 리페어포스 리뉴 마스크 CMC 200 ml 리페어포스 헤어 BB크림 100 ml 리페어포스 테라피 에센셜 오일 100 ml 리페어포스 픽스-업 부스터 15 ml × 10 개 인리치 샴푸 500 g 히트-업 솔루션 200 ml 에너지 오일 세럼 80 ml 인리치 나이트 크림 180 ml
	<b>컬링 에센스</b> 컬링 에센스 2X 150 ml 컬링 에센스 150 ml <b>컬라포스</b> 컬라포스 프로텍티브 샴푸 500 g 컬라포스 리브 인 트리트먼트 180 ml 컬라포스 CC 미스트 140 ml <b>SATIN PLEASURE</b> 세틴 플래저 오일 50 ml 세틴 플래저 오일 미스트 110 ml
PERFECT RENEW	<b>그린티 액티브</b> 그린티 액티브 스킵 스케일러 15 ml × 6 개 그린티 액티브 샴푸 350 g 그린티 액티브 마스크 200 ml 그린티 액티브 앰플 15 ml × 6 개 <b>HAIR CARE PROGRAM</b> AF 바이탈 픽서 250 ml A0 멀티 리우버 500 g A1 케라틴 베이스 250 ml A2 컬러 프로텍터 180 ml A2 폼 프로텍터 300 ml A3 컬러 실러 300 ml A3 폼 실러 300 ml A4 인텐시브 크림 100 ml 아미노바이탈 샴푸 300 g
	<b>스타일 익스프레션</b> 크래프트 텍스처 왁스 80 ml 크래프트 포마드 왁스 80 ml 크래프트 매트 왁스 80 ml 크래프트 내추럴 왁스 80 ml 크래프트 프리즈 왁스 110 ml 몰딩 젤 300 ml 몰딩 클레이즈 300 ml 락킹 스프레이 300 ml 디자인 스프레이 450 ml 락킹 피니셔 200 ml 글램 피니셔 200 ml 볼륨 프라이머 200 ml
EXTEND CURVE	컬링 에센스 2X 150 ml 컬링 에센스 150 ml 컬라포스 프로텍티브 샴푸 500 g 컬라포스 리브 인 트리트먼트 180 ml 컬라포스 CC 미스트 140 ml 세틴 플래저 오일 50 ml 세틴 플래저 오일 미스트 110 ml

# amos

PROFESSIONAL