

# HAIR STORY

[www.amosprofessional.com](http://www.amosprofessional.com)



07



JULY 2020  
CONTENTS



COVER

잇츠 글로우 패션 그레이 9YB로 염색한 롤리 폴리 브루넷. 여름이라 더 예쁜 초콜릿 컬러의 프리즈 웨이브다.

- 02 **ZOOM IN**  
예전이라면 페스티벌과 바캉스로 한창 떠들썩 했을 시기. 칼라제닉 트루싱크 S로 여름 컬러를 살려보자.
- 06 **ESSENTIAL**  
모발에 선명한 컬러감을 더하는 칼라제닉 트루싱크 S의 비밀은 바로 풍부한 반사빛에 있다.
- 08 **RECOMMEND**  
염색 컬러는 높이고, 두피 온도는 낮추는 신기방기한 샴푸 열전!
- 10 **HAIR Q**  
빨개지는 두피를 방지하면 비듬, 염증, 가려움증, 탈모로 발전할 수 있다.
- 12 **SUPER PROFESSIONAL**  
2020 히피섬의 기준을 바꾼 '섹시 가위' 성제 원장
- 14 **PLAN A**  
코로나 19 사태가 장기화될 것이란 예측 보도가 나오는 이때, 낙담하는 대신 대담하게 사고 전환을!
- 16 **ACADEMY**  
아모스 아카데미 정기 교육 프로그램
- 17 **AMOS NEWS**  
프로페셔널이라면 누구보다 빨리 알아야 할 뉴스!

아모스프로페셔널 헤어 스토리 통권 196호  
발행일 2020년 7월 1일 발행처 (주)아모스프로페셔널 발행인·편집인 노상철 책임 편집 이현  
편집 진행 더북컴퍼니 <STYLER> 편집팀 편집장 김윤아 에디터 이다은 디자인 뮤트스튜디오 출력·인쇄 동아출판

제품 구입 안내 아모스프로페셔널은 헤어 살롱 전문 브랜드로, 제품 입점 문의는 아모스프로페셔널 공식 채널  
(www.amosprofessional.com/080-023-0707)을 통해 확인할 수 있습니다.

고객상담실 080-023-0707

FASHION INSPIRED  
PROFESSIONAL TOUCHED

amos  
PROFESSIONAL



지금은 일상에 컬러로 리듬과 에너지를 더할 때! 파워풀한 염모제 아모스 칼라제닉 트루싱크 S는 모발에 풍부한 반사빛을 더해 더욱 선명하고 생기 넘치는 썸머 헤어 컬러를 완성한다.

COLORFUL DAYS >>



2020년이 시작된 지 불과 얼마 되지 않아 우리의 삶에 큰 변화가 생겼다. 내일을 예측할 수 없는 상황 앞에서 분투하느라 마음의 활기는 시들어버렸다. 제약 없이 누렸던 일상의 즐거움을 잃은 상실감과 여전히 불확실하고 암울한 현실. 그러나 성숙한 이들은 그 속에서도 또 다른 새로운 희망을 발견한다. 올여름 아모스프로페셔널은 이런 긍정의 메시지를 담아 2020년 여름 시즌 '썸머 바이브(Summer Vibe)'를 제안한다. 선명하게 발색되는 컬러와 자유로운 디자인 테크닉을 통해 한층 편(fun)하고 개성이 느껴지는 헤어스타일을 완성해 기분 전환을 해보자. 최근 정서적으로 안정된 부드러운 뉴트럴 톤을 중심으로 생기 있고 비비드한 컬러가 유행이다. 또 트렌디한 팬톤의 클래식 블루를 포함한 애쉬 컬러가 프로페셔널들의 선택을 받고 있다. 보이는 그대로 발색되는 염모제 칼라제닉 트루싱크 S라면 헤어를 통해 마음껏 개성을 표현할 수 있다.



# SUMMER VIBE

예전이라면 페스티벌과 바캉스로 한창 떠들썩 했을 시기. 그러나 우리에게겐 여전히 컬러풀한 여름이 있다.

7월 출시 NEW COLOR!



1 **STONE SILVER**

8.81

젯청보라빛 밝은 갈색  
블랙을 1/100로 희석한 듯 답한  
실버에 파스텔 퍼플 색감이  
살짝 더해진 짙은  
실버 그레이 컬러



2 **PURPLE SILVER**

8.88

진한 청보라빛 밝은 갈색  
에너지와 생동감이 느껴지는  
퍼플에 푸른빛이 더해진  
퍼플 그레이 컬러



#### DESIGNER SAYS

“코로나19로 인한 전반적인 경기 침체에 살롱 운영자들의 고민이 클 것입니다. 실버 컬러를 활용한 디자인 테크닉을 메뉴화해보세요. 칼라제닉 트루싱크 S의 스톤 실버와 퍼플 실버는 동양인의 모발에도 선명하게 발색됩니다. 틀림없이 반응이 좋을 거예요!”

-by 조아187 그루 실장





실버가 살짝 가미된  
세상 세련된 컬러!  
#쌔머바이브  
#스톤실버  
#퍼플실버  
#헤어를나답게



8.88

진한 청보라빛 밝은 갈색  
움직일 때마다 더욱  
자연스러워 보이도록 히든  
컬러로 포인트를 주었다. 기본  
컬러로는 에너지와 생동감이  
느껴지는 퍼플, 여기에  
푸른빛을 더한 퍼플 그레이  
컬러가 더해져 오묘하고  
세련됐다.

1

퍼플 실버

#PURPLE SILVER



8.81

젯청보라빛 밝은 갈색  
자연스럽게 연결되는  
발레아주 디자인에  
자유분방한 히피 웨이브가  
어우러진 룩. 블랙이 한 방울  
떨어진 듯 님한 실버에 파스텔  
퍼플 색감을 살짝 더했다.  
차가우면서도 도시적이다.

2

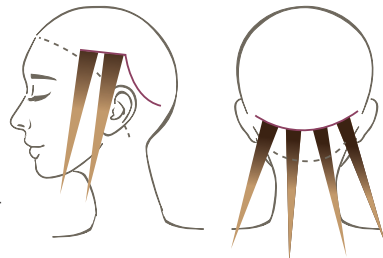
스톤 실버

#STONE SILVER



RECIPE

- 1 히든 컬러링을 위해 두상을 따라 U자 형태로 섹션을 나눈다.
- 2 칼라제닉 블리치 + 산화제 6%(1:3)로 모발 안쪽을 1회 탈색(모발 상태에 따라 리페어 시카, 칼라제닉 퀵본드 사용)한다. 이때 S자 브러시를 활용해 연결되는 부위에 음브레 스타일로 아주 얇게 터치하고 자연스럽게 그레이데이션한다.
- 3 칼라제닉 트루싱크 S 8.88 + 산화제 6%(1:1.5)를 모발 전체에 바르고 30분간 자연 방치한 후 세정한다.
- 4 히든 컬러가 잘 보이도록 이어 포인트 부분에 드라이 바람을 쏘어 러프한 느낌을 연출한다.



RECIPE

- 1 칼라제닉 블리치 + 산화제 6%(1:3)로 베이스 13Lv까지 전체를 탈색(모발 상태에 따라 리페어 시카, 칼라제닉 퀵본드 사용)한다.
- 2 사이드는 다이애가넬로, 백은 U자 형태로 섹션을 나눠 탈색한다. 이때 뿌리에서 좀 더 간격을 두고 사선으로 발레아주 테크닉을 진행한다.
- 3 칼라제닉 트루싱크 S 8.81 + 산화제 6%(1:1.5)를 모발 전체에 바르고 30분간 자연 방치 후 세정한다.
- 4 전체적으로 굵은 웨이브 베이스에 작은 컬을 가득가득 넣고, 포인트로 페이스라인 쪽 머리를 딸아 히피 스타일을 연출한다.







## 알수록 보이는 것: 염색을 좌우하는 반사빛

모발에 선명한 컬러감을 더하는 칼라제닉 트루싱크 S의 비밀은 바로 풍부한 반사빛에 있다.

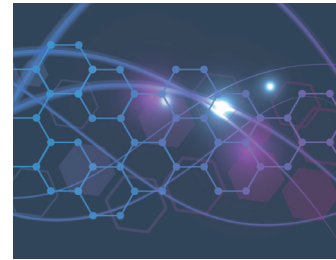


염색 맛집, 아모스프로페셔널 리포트 4탄

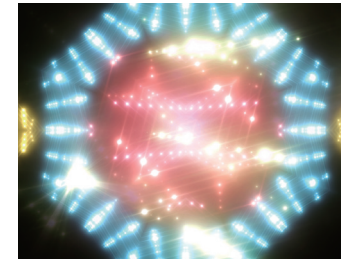
상상하던 모든 컬러가 현실이 되는  
칼라제닉 트루싱크 S의 모든 것!

### | 한 번에 컬러를 구현하는 테크놀로지 |

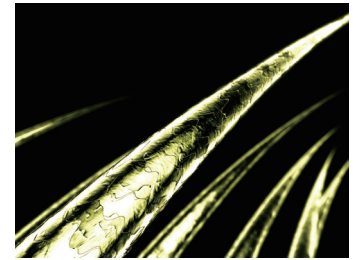
칼라제닉 트루싱크 S의 컬러는 더욱 강렬하고, 짙어 보이고, 선명하다!  
단 한 번만으로 강력한 컬러를 구현할 수 있는 힘은 아모스만의 반사빛 테크놀로지에 있다.



**1** 허니 콤보 구조로  
다채로운 반사빛 UP  
육각형 반사면에 빛이 반사되어  
찬란한 반사빛 연출



**2** 색소의 깊은 침투로  
선명한 반사빛 UP  
3D 코어셀 테크놀로지로  
색소들이 모발 중심부로 침투  
\* 3D 코어셀 3D 색소 입자가 모발 미세 셀  
단위 까지 침투



**3** 큐티클층 보정으로  
매끄러운 윤기 UP  
True lipo-v층의 전반사 발광  
효과로 매끄러운 모발 연출  
\* True lipo-v. 색소를 싸고 있는 성분으로  
모발 최외곽층을 코팅

### NEW COLOR



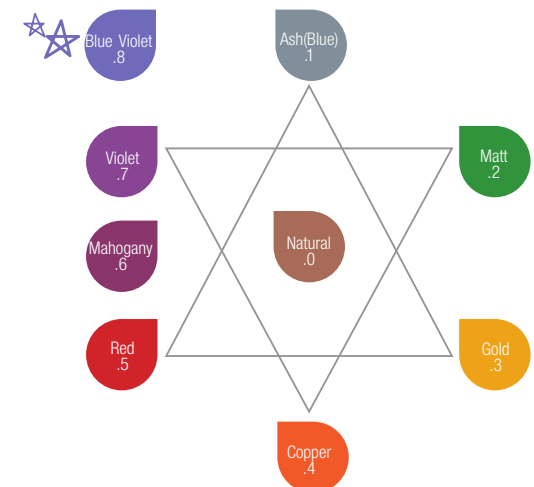
트루싱크 S의 새로운 반사빛, 블루 바이올렛. 보랏빛에 푸른빛을 가미한 은은한 펄 컬러가 울어올 새롭게 출시된다. 헤어를 라벤더 컬러로 물들어보자.

**8.81**  
#스톤실버  
젯청보라빛 밝은 갈색

**8.88**  
#퍼플실버  
진한 청보라빛 밝은 갈색

### 트루싱크 S 반사빛 넘버링 시스템

트루싱크 S의 기존 8가지 반사빛 넘버링 시스템에  
'블루 바이올렛 컬러'인 8번이 추가되었다.  
트루싱크 S의 블루 바이올렛 뉘앙스를 느껴보자.





# UP & DOWN

염색 컬러는 높이고, 두피 온도는 낮추는 신기방기한 샴푸 열전

## 컬러 유지, 샴푸에 달렸다

"염색 모발은 관리가 더 중요해요." 일반 샴푸를 쓰면 모발 속 색소가 분해되고 유실되어 퇴색과 변색이 빨라진다는 것을 고객에게 인지시키자. 이를 예방하는 프로텍티브 샴푸 사용을 강력하게 권할 것. 조밀한 거품이 부드럽게 작용하고 윤기와 매력적인 컬러를 오래 유지해준다.

### 칼라포스 프로텍티브 샴푸

약 pH 4.2의 약산성 염색모 전용 샴푸. 모발의 큐티클을 수축시켜 색소가 손실되지 않게 보호해 퇴색을 예방한다. 500g



### + 칼라포스 리브 인 트리트먼트

씻어내지 않는 염색모 전용 트리트먼트. 염색 후 저하되는 모발 컨디션을 유지하기 위해 동백 오일 등의 영양 성분을 집중 공급해 모발 보습은 물론 건강한 모발 관리에 도움을 준다. 180ml

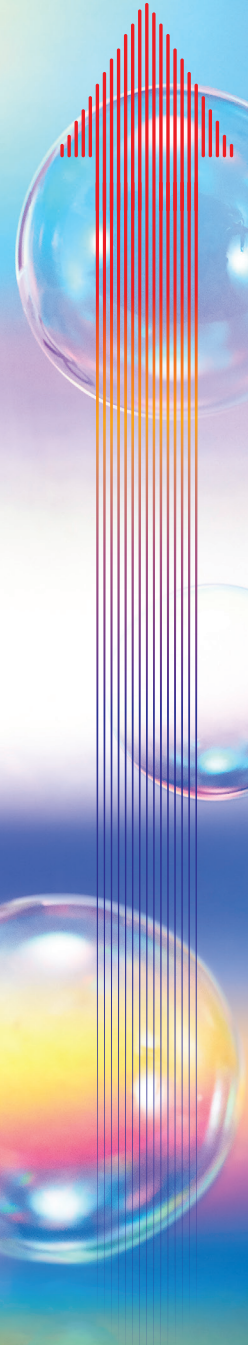


amos  
PROFESSIONAL  
**06**  
EXTEND  
COLOR

**COLOR FORCE  
PROTECTIVE  
SHAMPOO**

칼라포스  
프로텍티브 샴푸

500 g



## 머리는 차갑게 가슴은 뜨겁게

무더운 여름, 두피가 종종 가렵고 열감이 생긴다면? 여름철 피부의 열을 식혀줘야 하는 것과 같이, 두피도 열 관리가 필요하다. 시원한 쿨링감으로 미세먼지부터 비듬까지 케어해주는 퓨어스마트 쿨 샴푸로 여름철 두피 관리모드에 들어갈 것.

### 퓨어스마트 쿨 샴푸

멘톨, 민트 추출물(코코넛)을 함유해 청량하고 쿨한 사용감이 특징으로, 두피의 열을 즉각 낮춰 샴푸만으로도 시원하게 리프레시할 수 있다. 미세먼지, 피지, 비듬까지 꼼꼼하게 케어해 두피 환경을 깨끗하게 개선하고 딥 클렌징까지 가능하다. 500g



### + 퓨어스마트 팩

코코넛 아자 오일의 영양을 담은 팩으로, 두피와 모발을 촉촉하게 보습하는 것은 물론 소나무잎 추출물이 보습을 강화해 두피를 진정시킨다. 300ml

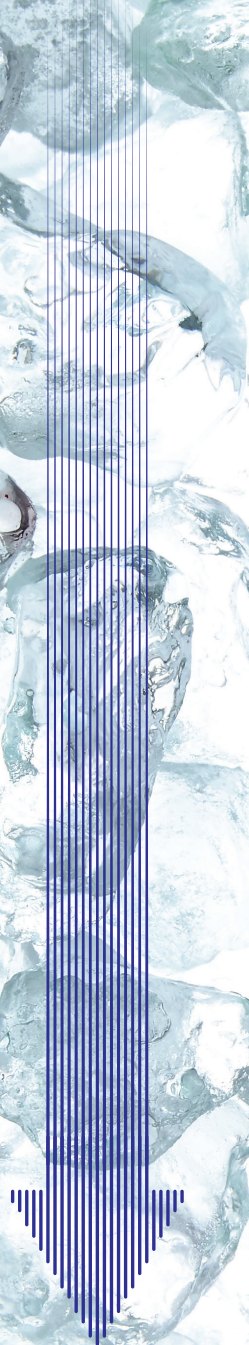


amos  
PROFESSIONAL  
**01**  
SCALP  
PURIFYING

**PURE SMART™  
SHAMPOO**

COOL  
퓨어스마트  
샴푸  
청량한 타입  
*Cooling*

500 g







# 알수록 보이는 것: 여름철 빨간 두피

빨개지는 두피를 방지하면 비듬, 염증, 가려움증, 탈모로 발전할 수 있다.

온몸에 자외선 차단제를 바르고 뜨거운 태양을 피하는 우리는 사실 가장 중요한 부위를 빠뜨리고 있다. 바로 그 어느 부위보다 자외선을 직격으로 받는 두피다. 특히 평상시 두피가 예민한 사람이라면 지체하지 말고 거울에 정수리 쪽 가르마를 비춰보자. 뜨거운 태양이 흔적을 남긴 듯 붉게 그을린 두피를 발견할 수 있을 것.

두피가 빨개지는 원인은 크게 두 가지다. 첫째는 여름철 과다 분비된 피지와 땀 등 노폐물로 인한 지루성 피부염, 아토피피부염 등 건조증 증상일 수 있고, 두 번째는 자외선으로 인한 자극이다. 강한 자외선이 두피에 직접 닿으면 일광 화상이나 홍반 현상이 나타날 수 있으며, 자극받은 두피를 방지하면 비듬, 염증, 가려움이 발생하고 심하면 탈모까지 유발하니 주의해야 한다.

## SOLUTION

여름철 빨간 두피를 예방하는 가장 좋은 방법은 외출 시 모자나 양산을 쓰는 것이다. 하지만 무더위에 매번 모자를 챙겨 쓰기란 쉽지 않은 일. 그렇다면 실천할 건 두 가지다.

☑ **두피에 바른 자외선 차단제, 꼼꼼히 씻어내자**  
화장솜이나 면봉에 유분기 적은 자외선 차단제를 묻혀 가볍게 발라주자. 두피의 유분기가 걱정된다면 스프레이 타입, 두피 전용 자외선 차단제를 사용할 것. 그리고 귀가 후엔 두피 전용 샴푸로 깨끗이 씻어낸다.

☑ **청량하고 프레시한 사용감의 샴푸로 두피에 활력을 불어넣자**  
최근 기화열 원리를 이용한 쿨링 제품도 출시되고 있지만 멘톨이나 민트 성분을 함유한 제품이 피부에 좀 더 안전하다.

# 1

### 민을 만한 테스트를 실시했나요?

두피가 민감해 마일드한 세정제가 필요할 땐 두피 보습력을 높이는 센시더마 샴푸가 제격! 500g  
\*민감성 두피 테스트 실시

촉촉한 두피와 모발 환경을 만들고 미세먼지부터 비듬까지 케어하는 퓨어스마트 팩, 300ml  
\*피부과 테스트 완료



# 2

### 7가지 무첨가여야 하죠

유·수분 밸런스 조절로 청정한 두피 환경을 만들어주는 데일리 두피 샴푸. 은은한 쿨링감으로 리프레시 효과까지 볼 수 있는 보타닉 캄 딥 퓨리파잉 샴푸, 300g  
\*7 FREE: 동물성 원료, 합성 색소, 트리에탄올아민, 이마다졸리다닐우레아, 광물성 오일, 설페이트 계면활성제, 살리실 오일



# 3

### 최소 하루 한 번 두피 온도를 내리세요

샴푸할 때마다 시원한 쿨링감을 선사하는 두피 청정 샴푸, 퓨어스마트 쿨 샴푸, 500g



# Q

가르마 사이로 보이는 두피가 불그스름한 걸 발견했어요. 왜 제 두피가 갑자기 빨간 거죠?



## 2020 히피핌의 기준을 바꾸다

줄리아 로버츠가 떠오르는 부스스 타들어갈 것 같은 히피핌이 이번 시즌에는 보다 윤기 있고 루스한 굵은 컬로 돌아왔다. 청담동 섹시 가위 성제 원장은 격이 다른 히피핌 하나로 전성기를 맞고 있다.



히피핌 장인 성제 원장은 트렌드 제안에 조심스러운 태도를 취한다. 트렌드를 제안하는 건 헤어 디자이너의 책무지만, 단순히 전하는 데서 끝난다면 무책임할 수도 있다는 것. 그는 히피핌이라는 트렌디한 장르를 다루지만, 고객 개개인의 스타일과 분위기에 따라 적용할 수 있는 적정선을 찾아나가는 데 많은 시간을 할애한다.

바야흐로 히피핌의 계절! 요즘 히피핌 하면 청담동 섹시가위 성제 원장이라고 하던데, 인스타그램을 보고 찾아오는 고객이 늘긴 했지만 히피핌만으로 이름을 알린 디자이너는 아니다. 22살 부천에서 스태프 생활을 시작했고, 27세에 디자이너 됐다. 지금은 제너하우스, 이경민 포레 등을 거쳐 끌로에에서 일하는 20년 차 디자이너다. 내가 몸담고 있는 끌로에는 2000년대 초중반 한국 헤어계를 주름잡았던 김선진 끌로에가 맞다.

코로나19 팬데믹인데도 여전히 고객이 너무 많다. 성제 원장의 하루 일과는? 오전 10시부터 밤 10시까지 일한다. 30분에 한 분씩 예약을 받고 있다. 주말에는 더 많다. 최근 1년간 인스타그램과 유튜브에 콘텐츠를 쌓기 시작해 더 바쁘게 지낸다.

어떤 계기로 히피핌에 몰두하게 되었는지. 즐겁게 재미있는 것을 하다 보니 완성도가 높아지고, 그에 맞춰 고객은 따라오더라. 기존 히피핌은 굉장히 작은 룩트를 써서 잔잔하고 풍성한 컬을 만들지만 내가 하는 히피핌은 곡선이 보다 크고 드라마틱한 느낌이 차별점이다. 무거운 레이어드 컷 위주이기도 하다.

최근 개인기 하나를 내세워 승부하는 젊은 헤어 디자이너가 늘고 있는 추세다. 굉장히 스마트한 세대라는 걸 실감한다. 다만 경력도 짧고 스킬도 부족하데 인스타그램 홍보만으로 과대 평가된 디자이너가 있는 것도 사실이다. 나 역시 인스타그램(@wsj007)을 잘 활용하고 있는데, 결과만 올리는 것이 아니라 과정을 비교적 상세히 담고 있다. 경력 20년 차 기성세대 원장도 얼마든지 트렌디한 스타일을 완성할 수 있다는 걸 보여주고 싶었다.

성제의 시그니처 히피핌, 대체 뭐가 다른가? 요즘 웬만한 핌으로는 성공하기 쉽지 않다. C컬, 빌드핌, 일반 웨이브핌은 헤어 디자이너라면 누구나 다 할 수 있기 때문이다. 난 열핌으로 승부수를 띄웠다. 쉽게 말하자면 고데기를 한 듯한 히피핌이다. 다른 디자이너들의 반응도 좋다는 점이 나를 더 기쁘게 한다. 컬의 위치(높낮이)가 다르다는 점이 비결이다.

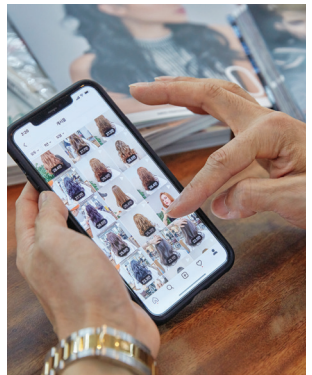


서양인에게 참 잘 어울리는 히피핌, 하지만 동양 여성이 하면 '센개'가 되곤 한다. 동양인의 모발은 서양인과 완전히 다르다. 그래서 히피핌도 보슬보슬한 웨이브보단 굵은 웨이브 쪽이 더 어울린다고 판단했다. 숄이 많고 모발도 두껍기 때문이다. 더욱 아름다워 보이기 위해선 염색도 필요한데, 염두에 둘 점이 있다. 최근 컬러는 애쉬 계열이 가장 트렌디하다. 그런데 애쉬 그레이같이 요즘 유행하는 트렌드 컬러를 구현하려면 반드시 탈색을 해야 한다. 동양인 헤어는 더욱 그렇다. 하지만 트렌드일 뿐 정답은 아니라고 생각한다. 머릿결이 최대한 상하지 않도록 보호하는 것도 중요하므로 탈색 없이 트렌디하게 연출하기 좋은 컬러가 바로 애쉬 브라운과 베이비 브라운이다. 팬톤에서 매년 트렌드 컬러를 발표하고 있지만, 그 컬러들은 대부분 탈색을 베이스로 한 것이다. 탈색 없이도 동양인에게 어울리는 컬러를 찾는 것이 가장 좋은 선택이다. 또 개인적으로는 붉은 기가 살짝 짙는 컬러도 동양인에게 나쁘지 않다고 생각한다. 생기 있어 보이니까.

콜로소나 재능 기부 라이브 강의에서 히피핌 클래스를 열고 있다. 노하우를 공유한다는 게 쉽지 않은 일인데, 전문가들끼리는 진짜 실력이 다 드러나 보이지 않나. 디지털 시대라 보니 다른 디자이너들의 방식을 쉽게 찾아볼 수 있는데, 유심히 보면 원하는 컬이 나올 수 없는 방식으로 룩트를 마는 경우가 많았다. 대부분 수평으로 마는데, 그렇게 하면 원하는 컬이 나오지 않는다. 그래서 '콜로소'를 시작하게 됐다. 노하우 공유에 있어서 쿨한 편이다. 세상에 '나만의 것'은 없다는 지론을 가지고 있기도 하고.

새로운 디자인을 연구할 때 영감을 탐색하는 영역은? 미용을 한 지 20년 됐다. 이제 남의 것에서 영감을 찾기보다는 오히려 옛 자료를 보면서 시도와 연구를 거듭한다. 하늘 아래 완전히 새로운 것은 없는 것 같다. 모든 기술법이 이미 개발되어 있는 것이고, 오히려 과거의 것에서 동시대에 맞는 새로운 터치를 더해 발전해나간다. 지금 하고 있는 히피핌도 매직 세팅을 좀 더 위까지 말면 어떻게 하며 보완하는 방식으로 시작한 것이다. 그런 식으로 연구와 시도를 거듭해 나만의 섬세한 디자인을 찾아간다.

앞으로 10년 더 미용을 하고 싶다고 했는데, 어떤 계획과 방향을 가지고 있는가. 내 이름을 건 프랜차이즈 숄을 운영하는 것이 목표다. 이 프랜차이즈로 중국에도 진출하고 싶다.



"제가 구현하는 히피핌은 풍성하고 고급스러운 것이 특징이에요. 히피핌은 특히 관리가 매우 중요한데요. 컬링 에센스 2X는 탄력 있는 컬로 연출해 히피핌에 효과적이라 추천하고 싶은 제품이에요."



# 언택트 시대, 디자이너는 안녕한가요?

코로나19사태가 장기화될 것이란 예측 보도가 나오고 있다. 낙담하는 대신 사고를 전환하는 디자이너가 되자!



## 1

### 방역 내용과 홈 케어를 SNS로 적극 알려라

일주일에 한 번씩 SNS로 방역 소식을 업데이트하고 있어요. 고객들에게 안전한 숭이란 것을 인지시키면서, 그 기간 동안 홈 케어를 충분히 할 수 있도록 고지하고 있기도 해요. 샴푸 후 헤어 팩을 바른 다음 비닐 캡을 쓰고 10~15분 방치했다가 헹궈내고 실리콘 무함유 에센스를 바르는 것을 기본으로 디자이너들마다 특별한 노하우를 알려드리고 있습니다.

by <우현증 메르시> 정민영 원장



## 2

### 과잉 시술 NO!

두 번 이상 방문하거나 10만원 이상 결제한 고객을 대상으로 두 달 이상 쓸 수 있는 트리트먼트 팩을 사용법과 함께 보내는 것도 좋은 홍보 방법이에요. 또 요즘은 셀프 드라이 테크닉 등이 유튜브에 잘 소개되어 있어 보고 따라 하는 분이 많더라고요. 전문가의 눈으로 고른 영상 URL을 태그해 문자로 보내드리는 것도 좋은 방법이라고 생각해요. 요즘 과잉 시술을 하는 디자이너분을 종종 보는데, 그 어느 때보다도 섬세하고 믿음이 가는 고객 관리가 필요한 시점입니다.

by <아이엠살롱> 윤석호 부원장



## 3

### 시술 공간을 분리해서 디자인하라

공유 미용실인 저희 숭은 국내 최초로 모든 시술 공간을 개별 룸으로 설계했어요. 서비스 과정에서 디자이너와 고객만 있게 됩니다. 디자이너와 고객은 오직 시술 룸에서만 만나고, 다른 디자이너나 방문객과의 대면은 극히 최소화하는 시스템이죠. 고객의 라이프스타일에 맞춰 공간을 설계했다니 접촉 횟수가 자연스럽게 줄더라고요. 방역 내용도 인스타그램을 통해 실시간으로 공개하는 건 기본이죠. 향후엔 리셉션시스트를 없애고 무인화 시스템을 도입할 예정입니다.

by 공유 미용실 <살롱포레스트> 정병인 대표

## 4

### 비접촉 결제 시스템을 도입하라

저희는 지난 3월부터 전 지점이 네이버와 제휴해 N페이로 결제를 진행하고 있어요. 고객은 시술이 다 끝난 후 자리에 앉아 휴대폰으로 결제하면 돼요. 리셉션에 서서 기다리거나 신용카드를 주고받으면서 접촉할 필요가 없죠. 네이버 포인트 2% 적립도 가능하니 고객들이 좋은 아이디어라며 좋아하시더라고요.

by <순수> 송영주 부장

## 5

### 짧고 간편한 프리미엄 시술법과 매뉴얼을 고안하라

히피뎀 고객을 30분에 한 명씩 받고 있는 하이 시즌. 전 롱 룻드를 제일 많이 써요. 아무래도 열평이다 보니 히팅 타임이 길죠. 뿌리 가까이 말다 보니 열처리 횟수도 많아요. 그래서 롱 룻드를 사용하는 거죠. 작은 룻드로 말다 보면 계속 위에 쌓이거만 하고 머리가 잘 안 말리죠. 하지만 롱 룻드는 면적이 넓어서 균일하고 빠르게 말 수 있고, 덕분에 시술 시간이 단축돼요.

by <골로에> 성제 원장



예상치 않은 여유 시간이 생길 수 있는 코로나 시즌. 온라인, 모바일로 잘나가는 살롱의 노하우, 핫한 테크닉을 익히보면 어떨까. 아모스 TV(www.amostv.co.kr)를 주목할 것! 아모스 TV는 컬러, 펌, 헤어 케어 등 헤어 특화된 전문 영상 콘텐츠를 회원 가입 없이 즐길 수 있는 채널이다. 제품 활용 팁, 헤어 디자이너의 노하우를 온라인과 모바일에서 모두 공개하니 헤어 스타일링 노하우를 모두 흡수해볼 것! 그런가 하면 교육 채널 '골로소' <순수>에서 운영하는 네이버 '어텐션 뷰티' 등에서도 헤어 디자이너의 미래를 도모하는 전문성 있는 콘텐츠를 볼 수 있다.





# 2020 아모스 아카데미 정기 교육 프로그램

코로나19(코로나바이러스감염증-19) 확산 방지를 위해 정부 지침과 사회적 상황에 맞게 일부 교육과정을 연기·취소할 수 있습니다. 자세한 내용은 해당 시점의 공지를 참고해주세요.

교육 시작 일자

07월 08월

마스터 컬러 시스템	<b>컬러 비기닝 스태프</b>	컬러 입문 과정으로 색채의 세 가지 속성을 이해하고, 살롱 워크를 위한 컬러 기초 이론과 컬러 시술별 도포 테크닉을 익혀 전반적인 컬러의 기초를 마스터하는 과정	본사 8·15·22(수)	본사 5·12·19(수)
	<b>컬러 익스퍼트 주니어</b>	효과적인 컬러 시술을 위한 필수 과정으로, 아모스 염모제 라인의 다양한 활용법을 통한 헤어 살롱 염색 시술의 기본을 다지는 컬러 실무 과정	대구 6·13·20(월)	부산 11·18·25(화)
	<b>마스터 아베체 디자인 디자이너</b>	다양한 컬러 연출을 위한 디자인 테크닉, 모발 타입별 매칭 및 응용 디자인을 접하고, 고객의 이미지를 진단해 장점을 더 매력적으로 돋보이게 만들어줄 디자인 컬러 고급 과정	대전 7·14·21·28(화)	
마스터 펌 시스템	<b>베이직 와인딩 스태프</b>	두피에 의한 각도와 와인딩 시술 방법을 이해해 가로, 세로, 사선, 트위스트 등 여러 가지 기본 와인딩 테크닉과 컬이 형성되는 원리를 익혀 볼륨감을 연출해보는 과정	본사 7·14·21(화)	
	<b>핫펌 테크닉 주니어</b>	열펌의 이론적 접근과 시술적 응용 매뉴얼로 매칭해 웨이브·곱슬·교정·손상 케어를 위한 열펌 시술 완성도를 높이는 과정	광주 7·14(화)	
	<b>에이징 컷&amp;펌 디자이너</b>	중·장년층을 겨냥해 고객이 원하는 헤어스타일을 분석한 후 쉽고 빠르게 스타일 시연이 가능하게 하는 토털 테크닉 교육	본사 6·13·20·27(월)	
마스터 컷팅 시스템	<b>파운데이션 우먼 주니어</b>	컷팅 입문 과정으로 이론과 기초 실습을 바탕으로 헤어 살롱에서의 컷팅 실무를 대비한 여성 베이직 컷팅 과정	부산 7·14·21·28(화)	본사 3·10·17·24(월)
	<b>파운데이션 맨 주니어</b>	컷팅 입문 과정으로 기초 실습을 바탕으로 헤어 살롱에서의 컷팅 실무를 대비한 남성 베이직 컷팅 과정		
	<b>마스터 관 살롱 컷 디자이너</b>	스타일을 이해하는 데 도움이 되는 테크닉과 형태의 이해, 살롱 스타일 디스커넥션, 응용 컷팅 사용법 및 텍스처 등을 익혀 개성 있는 헤어 디자인을 완성하기 위한 트렌드 스타일 컷팅 과정	대구 7·14·21·28(화)	
마스터 스타일링 시스템	<b>스타일링 베이직 스태프</b>	드라이가 형성되는 과정과 얼굴형, 두상에 따른 이미지를 연출하기 위해 드라이기와 아이론을 사용해 다양한 스타일을 만들어내는 과정		본사 5·12일(수)
	<b>매직 드라이 주니어</b>	살롱에서 사용하고 있는 매직기, 아이론을 활용해 다양한 유행 헤어스타일을 완성하는 교육으로, 기기를 활용한 스타일링 테크닉을 익히는 과정		

| 정기 교육 문의 아모스 아카데미 02-6040-2088  
| 접수 방법 교육 시작 1개월 전부터 아모스온을 통해 신청 가능(매월 1~28일 23시)  
| 정기 교육 일정 확인 홈페이지, 헤어 스토리, 페이스북, 아모스온을 통해 일정 확인  
| 교육 취소 규정 아모스온 취소 및 환불 규정에 따라 진행, 자세한 사항은 아모스온 참고



정기 교육 신청하기  
아모스온 앱  
TAKE IT

# 프로페셔널이라면 가장 빨리 알아야 할 뉴스!

## 기대해도 좋아요 '썸머 바이브 릴레이 특강'

7월, 컬러제닉 트루싱크 S 뉴 컬러 출시를 기념해 전국적으로 컬러 릴레이 특강을 진행한다. 이번 특강에서는 7월의 뉴 컬러인 '퍼플 실버', '스톤 실버' 2종과 함께 총 열두 가지의 다채로운 헤어 컬러를 소개하며 이에 대한 교육도 진행한다. 또 얼리 그레이를 위한 멋내기 새치 커버 방법까지 선보인다고 하니 기대해볼 것. '썸머 바이브 릴레이 특강'은 전국 아모스 대리점과 영업 사원을 통해 신청할 수 있으며, 7월과 8월 두 달간 총 88회 진행할 예정이다.



### SUMMARY

#### 썸머 바이브 교육 내용

| 실버 & 스톤 컬러 |  
테크닉 탈색(숨브레 등)  
헤어 베이스 레벨에 따른 라이브 실습

| 새치 커버 아이스 토폰 |  
2030 얼리 그레이를 위한 멋내기 새치 커버

| 살롱 컬러 고객 유지, 마케팅 노하우 |

## 아모스 소비자 서포터즈 '헤어메이트' 17인 선정

지난 5월 7일, 아모스 공식 서포터즈 '헤어메이트' 1기 17인이 선발됐다. 평상시 아모스에 남다른 애정을 가지고 인스타그램, 유튜브, 블로그 등 다양한 SNS 채널에서 활발하게 활동 중인 고객이다. 앞으로 8개월간 아모스 제품을 직접 사용해보고 개인 SNS 채널에 리얼 리뷰와 함께 다양한 헤어 콘텐츠를 선보일 예정이니 아모스 공식 서포터즈 헤어메이트 1기의 활동을 기대해보자.







칼라제닉 트루싱크 S 1제 80ml	BASIC	1.0	3.0	5.0	5.6	6.46	7.0	7.23	7.36	7.41	7.56	8.31	8.7	9.18	9.3	9.41				
		흑색	밤색	흑갈색	자주빛 흑갈색	자주 구리빛 어두운 갈색	갈색	황녹빛 갈색	자주 황빛 갈색	젯구리빛 갈색	자주 적빛 갈색	젯황빛 밝은 갈색	보라빛 밝은 갈색	청보라젯빛 어두운 황갈색	황빛 어두운 황갈색	젯구리빛 어두운 황갈색				
		9.46	10.0	10.2	10.23	10.4	11.1	11.3	11.41	12.13	12.3	13.0	13.41							
		자주구리빛 어두운 황갈색	황갈색	녹빛 황갈색	황녹빛 황갈색	구리빛 황갈색	젯빛 밝은 황갈색	황빛 밝은 황갈색	젯구리빛 밝은 황갈색	황젯빛 금색	황빛 금색	밝은 금색	젯구리빛 밝은 금색							
칼라제닉 인트ensely 그레이 (이) 1제 80ml	INTENSE	2.11	7.17	7.57	8.11	8.21	8.22	8.47	8.55	8.81	8.88	9.76	11.21	11.34	11.46	12.56	13.33			
		강한 젯빛 어두운 밤색	보라 젯빛 갈색	보라적빛 갈색	강한 젯빛 밝은 갈색	젯녹빛 밝은 갈색	강한 녹빛 밝은 갈색	보라구리빛 밝은 갈색	강한 적빛 밝은 갈색	젯청보라빛 밝은 갈색	진한 청보라빛 밝은 갈색	자주 보라빛 어두운 황갈색	젯녹빛 밝은 황갈색	황구리빛 밝은 황갈색	자주 구리빛 밝은 황갈색	자주적빛 금색	강한 황빛 밝은 금색			
		5.00	5.03	5.04	6.03	6.04	6.05	7.00	7.03	7.04	8.00	8.03	8.04	8.05						
		진한 흑갈색	진한 황빛 흑갈색	진한 구리빛 흑갈색	진한 황빛 어두운 갈색	진한 구리빛 어두운 갈색	진한 적빛 어두운 갈색	진한 갈색	진한 황빛 갈색	진한 구리빛 갈색	진한 밝은 갈색	진한 황빛 밝은 갈색	진한 구리빛 밝은 갈색	진한 적빛 밝은 갈색						
칼라제닉 인트ensely 클로우 (매션 그레이) 1제 80ml	RB	6RB	7RB	8RB	9RB	5YB	6YB	7YB	8YB	9YB	10YB	6OB	7OB	8OB	9OB					
		자주빛 어두운 갈색	자주빛 갈색	자주빛 밝은 갈색	자주빛 황갈색	황빛 밤색	황빛 어두운 갈색	황빛 갈색	황빛 밝은 갈색	황빛 황갈색	자연스러운 밝은 황갈색	녹빛 어두운 갈색	녹빛 갈색	녹빛 밝은 갈색	녹빛 황갈색					
		3NB	5NB	6NB	7NB	8NB	9NB	10NB	6MB	7MB	8MB	6GB	7GB	8GB	7AB	8AB	BASE	본 프라이머		
		자연스러운 어두운 흑갈색	자연스러운 밤색	자연스러운 어두운 갈색	자연스러운 갈색	자연스러운 밝은 갈색	자연스러운 황갈색	자연스러운 밝은 황갈색	담적빛 어두운 갈색	담적빛 갈색	담적빛 밝은 갈색	금빛 어두운 갈색	금빛 갈색	금빛 밝은 갈색	젯빛 갈색	젯빛 밝은 갈색	아주 연한 젯빛 베이지색			
칼라제닉 인트ensely 클로우 (매션) 1제 80ml	NATURAL	7N	9N	11N	7Y	9Y	11Y	7O	9O	11O	7R	9R	11R							
		자연스러운 갈색	자연스러운 황갈색	자연스러운 금색	황빛 갈색	황빛 황갈색	황빛 금색	녹빛 갈색	녹빛 황갈색	녹빛 금색	자주빛 갈색	자주빛 황갈색	자주빛 금색							
		7AB	9AB	7LB	9LB	5BB	7BB	9BB	11BB	7CB	9CB	7GB	9GB	3NB	5NB	7NB	9NB	11NB	7OB	9OB
		젯빛 갈색	젯빛 황갈색	연보라빛 갈색	연보라빛 황갈색	담갈빛 밤색	담갈빛 갈색	담갈빛 황갈색	담갈빛 아주밝은 황갈색	구리빛 갈색	구리빛 황갈색	금빛 갈색	금빛 황갈색	자연스러운 어두운 흑갈색	자연스러운 밤색	자연스러운 갈색	자연스러운 황갈색	자연스러운 아주밝은 황갈색	녹빛 갈색	녹빛 황갈색
칼라제닉 워밍 나츨 1제 150ml, 2제 150ml	WARM NATURAL	1.0	3.0	5.0	4.34	5.3	8.3	5.43												
		흑색	어두운 갈색	밝은 갈색	오렌지 골드빛 갈색	밝은 골드빛 갈색	골드빛 밝은 황갈색	밝은 골드 구리빛 갈색												
		칼라제닉 디파이너 1제 80ml	VIOLET	ASH																
		진한 보라색	어두운 회색																	
칼라제닉 모노 톤 200g	MONO TONE	00	88	08	L74	L75	L7	M7	M74	M76	D7	D71								
		쉬머링 글로스	슬레이트 그레이	카본 블랙	시에나 오렌지 브라운	시에나 베이지 브라운	시에나 브라운	엄버 브라운	엄버 오렌지 브라운	엄버 바이올렛 브라운	세피아 다크 브라운	세피아 다크 레드 브라운								
		01	02	03	04	05	06	11	55											
		카민 레드	네이플스 옐로우	코발트 블루	버릴리언 오렌지	비리디언 그린	울트라 바이올렛	셀 핑크	샬 그린 카키											

인쇄된 컬러와 실제 모발에서 구현된 색상이 다소 차이가 날 수 있습니다.



PROFESSIONAL	COLOR	<p><b>영구 염모</b></p> <ul style="list-style-type: none"> <li>칼라제닉 트루싱크 S 80 ml</li> <li>칼라제닉 잇츠 글로우 패션 그레이 80 ml</li> <li>칼라제닉 잇츠 글로우 패션 80 ml</li> <li>칼라제닉 디파이너 1세 80 ml</li> <li>칼라제닉 녹차빛채 150 ml · 150 ml</li> </ul> <p><b>헤어 매니큐어</b></p> <ul style="list-style-type: none"> <li>칼라루시드 200 g</li> </ul> <p><b>염모 기타</b></p> <ul style="list-style-type: none"> <li>칼라제닉 트루싱크 S 디벨로퍼3 1000 ml</li> <li>칼라제닉 트루싱크 S 디벨로퍼6 1000 ml</li> <li>칼라제닉 트루싱크 S 디벨로퍼9 1000 ml</li> <li>칼라제닉 잇츠 글로우 디벨로퍼3 1000 ml</li> <li>칼라제닉 잇츠 글로우 디벨로퍼6 1000 ml</li> <li>칼라제닉 잇츠 글로우 디벨로퍼9 1000 ml</li> </ul>
	COLOR	<p><b>염모 기타</b></p> <ul style="list-style-type: none"> <li>칼라제닉 헤어 블리치 500 g</li> <li>칼라제닉 얼티 리우버 120 ml</li> <li>칼라제닉 킥 본드 300 ml</li> <li>칼라루시드 애시드 컨트롤러 500 ml</li> </ul> <p><b>PERM</b></p> <p><b>열펌</b></p> <ul style="list-style-type: none"> <li>루미네이터 익스트림 400 ml, 크림/리퀴드 500 ml</li> <li>루미네이터 하드 400 ml, 크림/리퀴드 500 ml</li> <li>루미네이터 노멀 400 ml, 크림/리퀴드 500 ml</li> <li>루미네이터 소프트 400 ml, 뉴트럴라이징 리퀴드 500 ml</li> </ul>
PROFESSIONAL	PERM	<p><b>열펌</b></p> <ul style="list-style-type: none"> <li>루미네이터 파워 버퍼 300 ml</li> <li>루미네이터 파워 리뉴 크림 500 ml</li> <li>루미네이터 파워 컨트롤 크림 400 ml</li> <li>아미노 매직셋팅폼 익스트림 400 ml, 크림/리퀴드 500 ml</li> <li>아미노 매직셋팅폼 노멀 400 ml, 크림/리퀴드 500 ml</li> <li>볼륨셋팅폼 각 100 ml</li> </ul> <p><b>멀티펌</b></p> <ul style="list-style-type: none"> <li>발효곡물폼 100 ml · 125 ml</li> <li>살키 블루밍폼 각 150 ml</li> <li>아쿠아 메메이드 폼 각 150 ml</li> <li>휘핑 커피폼 각 150 ml</li> <li>컬업 롤링폼 각 150 ml</li> <li>아쿠아-인 플러스 각 400 ml</li> </ul> <p><b>일반펌</b></p> <ul style="list-style-type: none"> <li>인리치 스왑폼 각 150 ml</li> <li>파인피 치오폼 각 100 ml</li> </ul> <p><b>PERM SUPPORT</b></p> <ul style="list-style-type: none"> <li>너리상샷 CMC 500 ml</li> <li>3D-하이퍼 PPT 300 ml × 2 개</li> </ul>
	SUPPORT	<p><b>베이직 케어</b></p> <ul style="list-style-type: none"> <li>칼라&amp;폼 샴푸, 컨디셔너 1000 g · 1000 ml</li> <li>딥 클린 샴푸, 컨디셔너 1000 g · 1000 ml</li> <li>아쿠아 밸런싱 마스크 1000 ml</li> <li>모이스처 밸런싱 헤어 로션 300 ml</li> <li>소프트닝 컨디셔너 250 ml</li> </ul>
BOTANIC CALM	COLOR	<p><b>보타닉 캄</b></p> <ul style="list-style-type: none"> <li>보타닉 캄(컬러) 80 ml</li> <li>보타닉 캄 디벨로퍼3 1000 ml</li> <li>보타닉 캄 디벨로퍼6 1000 ml</li> </ul> <p><b>CARE</b></p> <ul style="list-style-type: none"> <li>보타닉 캄 딥 퓨리파잉 샴푸 300 g</li> <li>보타닉 캄 모이스처 너리상 샴푸 300 g</li> <li>보타닉 캄 컨센트레이티드 너리상 마스크 150 ml</li> <li>보타닉 캄 에센셜 오일 30 ml</li> </ul>

SCALP	<p><b>퓨어스마트</b></p> <ul style="list-style-type: none"> <li>퓨어스마트 샴푸 (프레시) 500 g</li> <li>퓨어스마트 샴푸 (모이스트) 500 g</li> <li>퓨어스마트 샴푸 (물) 500 g</li> <li>퓨어스마트 팩 300 ml</li> <li>퓨어스마트 필링 20 ml × 6 개</li> <li>센시더마 샴푸 500 g</li> </ul>
	<p><b>녹차실감</b></p> <ul style="list-style-type: none"> <li>녹차실감 샴푸 (지성 두피 타입) 500 g</li> <li>녹차실감 샴푸 (중·건성 두피 타입) 500 g</li> <li>녹차실감 샴푸 (민감성 두피 타입) 500 g</li> <li>녹차실감 모이스처 팩 250 ml</li> <li>녹차실감 스파프 토닉 80 ml</li> <li>녹차실감 볼륨 미스트 140 ml</li> <li>녹차실감 볼륨 무스 200 ml</li> </ul>
EXTEND WAVE	<p><b>컬링 에센스</b></p> <ul style="list-style-type: none"> <li>컬링 에센스 2X 150 ml</li> <li>컬링 에센스 150 ml</li> </ul> <p><b>리페어 시카</b></p> <ul style="list-style-type: none"> <li>리페어 시카 워터폼 750 ml</li> <li>리페어 시카 프로틴 750 ml</li> <li>리페어 시카 루미 750 ml</li> </ul> <p><b>리페어 샤인</b></p> <ul style="list-style-type: none"> <li>리페어샤인 히트업 솔루션 200 ml</li> <li>리페어샤인 오일 세럼 80 ml</li> <li>리페어샤인 나이트 크림 180 ml</li> <li>리페어샤인 모이스트 에센스 100 ml</li> </ul>
	<p><b>리페어포스</b></p> <ul style="list-style-type: none"> <li>리페어포스 샴푸 500 g</li> <li>리페어포스 키토 트리트먼트 750 ml · 250 ml</li> <li>리페어포스 키토 트리트먼트 CMC 200 ml</li> <li>리페어포스 리뉴 마스크 CMC 200 ml</li> <li>리페어포스 헤어 BB크림 100 ml</li> <li>리페어포스 테라피 에센셜 오일 100 ml</li> </ul>
REPAIR DAMAGE	<p><b>칼라포스</b></p> <ul style="list-style-type: none"> <li>칼라포스 프로텍티브 샴푸 500 g</li> <li>칼라포스 리브 인 트리트먼트 180 ml</li> <li>칼라포스 CC 미스트 140 ml</li> </ul> <p><b>그린티 액티브</b></p> <ul style="list-style-type: none"> <li>그린티 액티브 샴푸 500 g</li> <li>그린티 액티브 팩 250 ml</li> <li>그린티 액티브 앰플 50 ml</li> </ul> <p><b>새틴 플레저</b></p> <ul style="list-style-type: none"> <li>새틴 플레저 오일 50 ml</li> <li>새틴 플레저 오일 미스트 110 ml</li> </ul>
	<p><b>스타일 익스프레션</b></p> <ul style="list-style-type: none"> <li>크래프트 매트 왁스 80 ml</li> <li>크래프트 내추럴 왁스 80 ml</li> <li>크래프트 프리즈 왁스 110 ml</li> <li>몰딩 젤 300 ml</li> <li>몰딩 글레이즈 300 ml</li> <li>락킹 스프레이 300 ml</li> <li>디자인 스프레이 450 ml</li> <li>락킹 피니셔 200 ml</li> <li>글램 피니셔 200 ml</li> <li>볼륨 프라이머 200 ml</li> </ul>



amos  
PROFESSIONAL