

HAIR STORY



11

PROFESSIONAL

www.amosprofessional.com

VOL.212 NOVEMBER 2021

NOVEMBER 2021
CONTENTS



COVER

아모스프로페셔널의 2021 F/W 룩 '리글램(Re-Glam)', 그 두 번째 시리즈인 '윈터리 베이지'는 코코넛 밀크 컬러로 염색한 앞머리가 포인트이며, 사탕컷으로 화려한 인상을 남긴다.

- 02 **RECOMMEND**
손상된 가을 헤어를 건강하고 윤기 나는 펴므로 스타일링하는 방법이 있다. 바로 아모스프로페셔널의 프리미엄 펴제 '루미네이터 소프트'로 완성하는 내추럴 루미펴이다.
- 06 **ZOOM IN**
완벽한 DNA를 공유하는 오리지널 컬링 에센스 이엑스와 피치 플로럴 향의 컬링 에센스 이엑스 블라썸 에디션. 프로페셔널들의 현장 노하우를 담은 제품력과 향기에 대한 리뷰를 자세히 들어보았다.
- 08 **ZOOM IN**
건조한 모발은 외부 환경에 의해 손상되기 쉬운 아주 연약한 상태. 모발이 보내는 SOS 신호를 감지하고, 세 가지 리페어 제품을 꼭 구비해 상황에 따라 골라 쓸 것.
- 10 **HOT ISSUE**
헤어 작업 시간이 길어지는 건 프로페셔널과 고객 모두에게 부담스러운 일이다. 위드 코로나 시대엔 워드 빨리, 한 번에 끝내야 할 것이다. 그래서 칼라제닉 퀵 본드와 듀얼 퍼펙터가 필요하다.
- 12 **SUPER PROFESSIONAL**
전 세계가 K-콘텐츠에 푹 빠진 2021년, 현대의 스타일과 트렌드라는 개념이 태동한 프랑스 파리에서도 K-스타일의 인기는 상상치 않다. 프랑스 파리 15구에 위치한 '블루 헤어(Blue Coiffure)'의 송새롬 원장도 그 인기엔 한뼘하고 있다.
- 14 **ASSIST U**
지금은 캐릭터 시대. 프로페셔널들도 메인 캐릭터와 부캐릭터, 그리고 콘셉트가 필요하다. 과감히 자신의 특기 하나를 콘텐츠화한 것이 두 프로페셔널의 인생을 변화시켰다.
- 16 **AMOS NEWS**
프로페셔널이라면 누구보다 빨리 알아야 할 뉴스!

아모스프로페셔널 헤어 스토리 통권 212호
발행일 2021년 11월 1일 발행처 (주)아모스프로페셔널 발행인·편집인 박대훈 책임 편집 이현
편집 진행 더북컴퍼니 <STYLER> 김윤아 디자인 MUTESTUDIO.CO.KR 제품 사진 이주혁 출력·인쇄 동아출판
제품 구입 안내 아모스프로페셔널은 헤어 살롱 전문 브랜드로, 제품 입점 문의는 아모스프로페셔널 공식 채널
(www.amosprofessional.com/080-023-0707)을 통해 확인할 수 있습니다.
고객상담실 080-023-0707

amos
PROFESSIONAL
fashion inspired,
professional touched

HOW TO CARE DAMAGE HAIR

11월, 살롱 트레이에 윤기와 부드러움을 가득 실어 고객에게 전할 것! 아모스프로페셔널의 약산성 펴제 '루미네이터 소프트', 풍부한 영양 케어를 도맡는 '칼라제닉 퀵 본드'와 '리페어 시카 프로틴'이 한 팀을 이뤄 손상된 가을 헤어를 케어한다.



| 루미네이터 소프트

| 리페어 시카 프로틴

| 칼라제닉 퀵 본드



스타일 심폐 소생! 루미네이터 AUTUMN LOOK

손상된 가을 헤어를 건강하고
윤기 나는 펴므로 스타일링하는
방법이 있다. 바로 아모스프로페셔널의
프리미엄 펴제 '루미네이터 소프트'로
완성하는 내추럴 루미펌이다.



RECOMMEND



pH 6.8

제형 끈득한 젤 제형

방치 시간 열처리 5분 + 자연 방치 조절

*극손상모의 경우 자연 방치를 권장합니다.

손상모 펴엔 루미네이터

루미네이터 소프트가 큐티클
손상을 최소화할 수 있는 이유

루미네이터 소프트는 약산성 펴제예요.
분자 크기가 작은 펴제 성분으로,
헤어의 큐티클이 지나치게 많이 열리는
것을 막아줍니다. 그래서 손상이
최소화되는 거죠. 펴제 시술 과정에서
발생하는 모발 손상을 고려해
영양 & 보습 케어 효과도 발휘하죠.

MANUAL | 내추럴하면서 건강한 컬의 릿지를 표현하고 싶다면, 루미네이터 소프트의 사전 연화 & 결 케어 매뉴얼을 활용해보세요.

Q1 고객의 모발이 유독 심하게 손상됐다면? 사전 연화 매뉴얼을 적용해보세요.



SCAN IT
TAKE IT
사전 연화 매뉴얼을
자세하게
보고 싶다면?

Q2 고객의 모발이 유난히 부스스하다면? 결 케어 매뉴얼로 매끄럽게 정돈해주세요.



SCAN IT
TAKE IT
결 케어 매뉴얼을
자세하게
보고 싶다면?

WE SUPPORT YOU!

히어로 영화에서 주인공이 성공할 수 있는 것은 적재적소에 서포트하는 조력자들 덕분이다.
헤어 스타일링도 마찬가지! 펌제만큼 중요한 것은 바로 좋은 연계 제품을 사용하는 것이다.

서포트 삼총사	스타일링 마무리 서포터즈	PLUS 케어 서포터
 <p>너리싱 샷 CMC 모발을 건강하게 가꿔주는 전·중·후 처리제. 500ml</p>	 <p>칼라제닉 퀵 본드 컬러링과 펌의 완성도를 높여주는 퀵 본드. 300ml</p>	 <p>리페어 시카 프로틴 손상된 모발을 탄력 있게 가꿔주는 시카 탄력 케어. 750ml</p>
	 <p>컬링 에센스 이엑스 & 이엑스 블라썸 에디션 펌 헤어를 탄력 있고 볼륨감 있게 연출하며 윤기를 더하는 컬링 에센스 이엑스로 마무리할 것. 150ml</p>	 <p>루미네이터 파워 리뉴 크림 유해 환경으로부터 모발을 보호해 촉촉한 스타일을 연출하는 데 도움을 준다. 500ml</p>

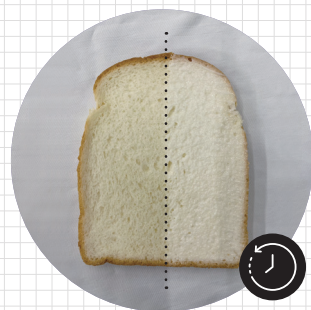
AMOS LAB

| 열 보호 실험실 |

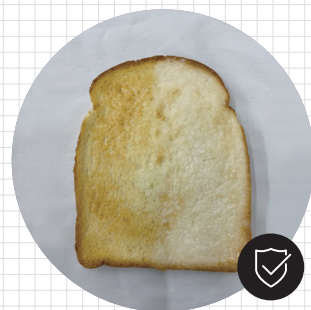
이달에는 특별히 루미네이터 파워 리뉴 크림의 성능을 식빵에 실험했다! 왜 손상이 줄어드는지 눈으로 확인할 것.



1 식빵에 루미네이터 파워 리뉴 크림을 반만 바른다.



2 200°C로 예열한 에어프라이어에 5분간 굽는다.



3 루미네이터 파워 리뉴 크림을 바른 쪽이 바르지 않은 쪽에 비해 덜 탄 것을 확인할 수 있다.

프로페셔널들의 잇템으로 자리 잡은 루미네이터 소프트! PROFESSIONAL'S REVIEW



루미네이터 펌제를 사용하면서 손상모 펌에 대한 부담을 덜게 되었어요. 모발 타입에 따라 사용하기 편리하도록 1제가 따로 구분되어 있고, 중간 케어 제품까지 구성되어 있어 프로페셔널이라면 누구나 쉽게 따라 할 수 있죠. 베버라 라벤더점 하임 실장



펌 후 모발에 윤기가 많이 흐르고, 손으로 만졌을 땐 부드러움이 남다르더군요. 마지막까지 펌 퀄리티를 완벽하게 보장해주어 좋았어요. 최근 모발이 손상되는 이유가 참 다양한데요, 루미네이터 펌제라면 손상 원인에 따라 스타일을 제안할 수 있어 요즘 정말 자주 사용하고 있어요. 쓰담, 스타일을 담다 강남점 승예 원장



아무리 제품이 좋아도 가격이 부담되면 프로페셔널 입장에서 신경 쓰이는 게 사실이죠. 가격 면에서 만족스러운 뿐 아니라 모발 손상은 최소화되고, 수분감은 높아져 펌을 진행할 때 자신감이 생겨요. 뽀시 세영 디자이너

“루미네이터 소프트는 모질에 상관없이 열펌을 할 수 있는 제품이에요. 또 모발을 보호하는 연계 제품까지 라인업되어 있어 덜 손상시키면서 편리하게 사용 가능해요. 펌 후에도 윤기가 흐르고 머릿결이 부드러워져 디자이너뿐 아니라 고객들의 리뷰도 상당히 좋은 제품입니다.”

이모스 교육팀 임소희 강사



컬링 에센스 이엑스의 완벽 DNA

스쳐 지나가는 사람마다 뒤돌아보게 만드는 힘이 있는 피치 플로럴 향의 컬링 에센스 이엑스 블라썸 에디션. 그 뿌리는 헤어 에센스 부문에서 늘 주목받는 베스트셀러 '컬링 에센스 이엑스'다. 프로페셔널들의 현장 노하우를 담은 탄력 있는 웨이브 스타일 연출부터, 은방울꽃과 피치 플로럴 향으로 기분까지 리프레시해준다는 리뷰를 자세히 들어보았다.



ZOOM IN



REVIEW

한 번도 안 써본 사람은 있어도 한 번만 써본 사람은 없다는 컬링 에센스 이엑스의 인기. 뷰티 인플루언서 4인의 리얼 리뷰를 살펴보자.

한 번 말으면 잊을 수 없는 피치 플로럴 향! 매일 사용하기 적당한 영양감과 수분력! 탄력 웨이브는 팡팡 살려주고 모발 끝 부스스함은 단아하게! 끈적임 없는 산뜻한 마무리!



송베리 @rim1678

어머! 향부터 피치피치 난리 났네요. 패키지도 보라색에서 피치 컬러로 달라졌더라고요. 역시 영원한 보라색 펴 메이트를 사용해야 탱글탱글 볼륨이 잘 살아나요.



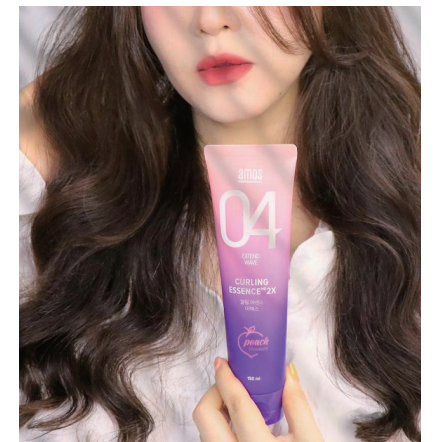
박마녀 @ra1ning2

지금 나에게 필요한 썬템! 머리 감고 나서 타월 드라이 후 바르면 탄력이 살아나요. 심지어 블라썸 에디션은 은은한 피치 플로럴 향이 완전 취향 저격. 컬도 살아나고 향도 좋고, 폼하신 분들은 무조건 써봐야 합니다.



써니블리 @ssunny__y_

컬링 에센스 이엑스 블라썸 에디션이 선사하는 복숭아와 은방울꽃의 상큼한 플로럴 향에 감동했어요. 푸석하고 축 늘어지기 일쑤인 제 머리에 발랐더니 금세 촉촉하고 생동감 있는 웨이브 헤어로 바뀌더라고요.



호호미우 @hohomiu

넘넘 추천하고 싶은 아모스 컬링 에센스 이엑스 블라썸 에디션. 피치 플로럴 향도 좋고, 피치 + 보라색 튜브는 사진도 잘 받는 완전 취져♥

가을철 손상? '리페어' 시리즈로 꼭 잡아



리페어라인 오일 세럼

리페어포스 테라피 에센셜 오일



건조한 모발은 외부 환경에 의해 손상되기 쉬운 연약한 상태다. 전문가들이 입을 모아 제안하는 솔루션은 다름 아닌 영양과 보습! 모발이 보내는 SOS 신호를 감지하고, 세 가지 리페어 제품을 꼭 구비해 상황에 따라 골라 쓸 것.

+ 모발이 보내는 SOS 신호는 이런 것!
 "모발이 부스스해졌어요."
 "만져보면 푸석푸석해요."
 "정전기가 쉽게 생겨요."
 "윤기가 너무 없어서 나이 들어 보여요."



리페어라인 모이스트 에센스

REPAIR SERIES

수분과 윤기를 충충이 채워주는 리페어 시리즈. 고객의 헤어 컨디션에 맞게 골라 쓰세요!



리페어라인 오일 세럼
#농축된'짙'영양감
#건조모발윤기충전

- ☑ 오일 특유의 윤기와 세럼의 농축된 영양감을 동시에 전달하는 오일 세럼
- ☑ 사인 래핑 테크놀로지로 윤기 있고 찰랑이는 모발 지속

어떤 고객에게 추천할까?

| 푸석하고 건조한 모발을 지닌 고객
 | 빛나는 머릿결로 가고 싶은 고객



리페어라인 모이스트 에센스
#수분썩썩
#부담없는레이어링

- ☑ 즉각적인 수분 충전으로 정전기 및 손상 케어에 도움
- ☑ 끈적임 없는 산뜻한 마무리로 부담 없이 수시로 수분 케어

어떤 고객에게 추천할까?

| 밤사이 모발에 집중적으로 영양을 공급하고 싶은 고객
 | 푸석푸석한 모발을 빠르게 해결하고 싶은 고객



리페어포스 테라피 에센셜 오일
#산뜻한사용감
#부드러운모발

- ☑ 거칠어진 모발을 정돈하는 오일
- ☑ 여섯 가지 오일 콤플렉스 함유로 모발 부드러움 증가

어떤 고객에게 추천할까?

| 가벼운 텍스처로 끈적임 없이 산뜻한 오일을 선호하는 고객
 | 들뜨고 거친 모발을 차분하게 정돈하고 싶은 고객



YouTube 파리미장원 새롬샘 유튜브 채널 파리미장원 새롬샘 Salon de coiffure Saerom



최근엔 파리를 대표하는 헤어 브랜드의 제품 개발에 참여하고, 프랑스 정규 대학에서 프랑스인을 대상으로 K-뷰티에 대해 강의했다.



“
 성격이 내성적인 편이어서 파리지엔 고객을 상대하는 부담감을 이겨내는 게 쉽지 않았어요. 언어의 장벽을 넘어 정확한 니즈를 파악하기가 너무 어렵더라고요. 파리를 사랑하는 마음에 직원들이 홀로서기를 할 수 있게 하자는 목표가 더해져 여기까지 왔어요. 요즘은 K-헤어를 교육할 수 있는 기관을 만드는 미래의 청사진을 그려봅니다.”

파리 15구에서 K-헤어를 외치다

넷플릭스의 웹드라마 <오징어 게임>이 폭발적 인기를 끌며 전 세계가 K-콘텐츠에 폭 빠진 2021년. 현대의 스타일과 트렌드라는 개념이 태동한 프랑스 파리에서도 K-스타일의 인기는 심상치 않다. 프랑스 파리 15구에 위치한 '블루 헤어(Bleu Coiffure)'의 송새롬 원장도 그 인기로 한몫하고 있다.

세계 어디에 있더라도 유튜브에만 접속하면 소통이 가능한 시대니, 파리에 계신 송새롬 원장님도 무척 가깝게 느껴져요. 어떤 계기로 파리에 가게 되었나요?

저도 제가 헤어 디자이너의 길을, 그것도 해외에서 걷게 될지 몰랐어요. 운 좋게 서른네 살이라는 비교적 젊은 나이에 파리에서 살롱을 운영하고 있고, 8년 정도 되었어요. 대학생 때 이 집트에서 짧게 봉사 활동을 한 후 다음 행보를 고민하던 중 파리의 유학비가 저렴하다고 해서 넘어왔습니다. 이렇게 멋진 파리라면 평생 살아가도 좋을 것 같았죠. 그렇게 가난한 미술 학도로 파리 유학 중에 친구들끼리 서로 머리 손질을

해주다가 손재주가 있는 것 같으니 전문적으로 공부해보라고 지인들이 용기를 줘서 미용을 시작하게 됐어요. 미용 학교에서 인턴십으로 소개해준 헤어 살롱에 들어가 인생 선배라고 할 수 있는 원장님을 만났고요. 그렇게 직장 생활을 하던 중, 갑작스럽게 원장님이 폐업을 해야 할 것 같다고 하셨어요. 그분을 설득해 살롱을 인수했죠. 미용을 시작한 지 2~3년 되었을 때 일이에요. 실력도, 재정 능력도 안 됐지만 이 살롱을 놓칠 수는 없다는 마음이 순간적으로 생기더라고요.

살롱 운영도 성공적으로 하시지만 유튜브를 통

해 한국의 대중문화를 알리고 계셔서 더 재밌게 봤어요. 유튜브 채널 '파리미장원 새롬샘'은 파리에서 헤어 스타일을 어떻게 할 수 있을까 고민하다가 시작하게 되었어요. 처음엔 프랑스인들에게 한국 헤어스타일을 소개하면 재밌겠다 싶었는데, 갑자기 K-팝과 한국 문화가 파리에서도 엄청난 인기를 끌게 되면서 시기가 잘 맞아떨어졌습니다. 제가 처음 파리에 왔을 때만 해도 한국보다 북한의 인지도가 더 높았죠. 지금은 파리지엔 고객이 대부분이에요.

까다롭기로 유명한 파리지엔이 선호하는 K-헤어스타일은 어떤 것인가요? 한국 드라마나 영화의 영향을 많이 받는 것 같아요. 시스루 뱅이나 커튼 뱅을 많이 시도해요. 그리고 꼭 앞머리 용 롤을 함께 구입합니다. 한 프랑스 인플루언서 덕분에 한국식 앞머리가 유행하기도 했죠. 남성분들은 보통 투블럭 가르마뺨을 선호하고, 여자분들은 사이드 뱅 레이어드컷을 원해요. 매직세팅페도 많이 하고요. 곱슬기가 심한 고객의 경우 모질이 매직과 펴름 같이 하는 게 쉽지는 않지만, 생각보다 결과는 만족스럽습니다.

화려한 컬러와 가벼운 커트, 그리고 편안하고 자연스러운 스타일링이 요즘 트렌드예요. 앞으로 컬러는 더 내추럴해지고, 커트는 가벼운 레이어드 스타일이 유행할 것 같아요.

유럽인의 헤어, 동양인과는 전혀 다르다고요. 유럽인의 모발은 가늘지만 굉장히 질깁니다. 그래서 매직 작업을 할 때 연화 시간을 굉장히 길게 하는 편이에요. 30분~1시간 동안 연화해도 전혀 끊기지 않습니다. 그리고 프레싱 작업을 할 때도 제일 높은 온도로 하죠. 중화 시간도 10~15분 정도로 잡고요.

새로운 레시피나 서비스를 시도할 때 어디에서 영감을 받나요? 당연히 한국 드라마나 영화죠. 아이돌의 스타일도 참고하고, 한국 대형 헤어 살롱의 서비스를 접목해보기도 합니다. 1년에 한번 파리에서 열리는 헤어 뷰티 박람회 MCB by Beauté Sélection, 런던에서 열리는 헤어 제품 브랜드의 쇼에도 가능한 한 참석하려고 노력하죠.

해외에서 헤어 디자이너로서 탄탄하게 자리

잡을 수 있었던 원장님만의 강점은 무엇이라고 생각하나요?

편안함, 인내심, 유연함. 무엇보다 원장이라는 타이틀이 가지고 있는 틀이나 고정관념을 바꾸고 싶었어요. 직원과의 관계에 있어서도 상사나 오너라기보다는 외로운 타지 생활을 같이 하는 친구 혹은 언니 같은 사람이 되고 싶어요. 저 역시 파리에서 만난 원장님들께 그런 배려와 존중을 받았거든요. 파리의 고객들도 한 마음 한뜻으로 똘똘 뭉친 우리의 팀워크를 신기하게 생각하는 것 같아요.

많은 헤어 & 두피 제품 브랜드 중 좋은 제품을 선정하는 기준이 있을 것 같습니다.

성분이 중요해요. 프랑스는 수돗물에 석회질이 함유되어 있기 때문에 머리카락이나 두피가 많이 건조합니다. 그래서 헤어나 두피에 영양을 충분히 공급하는 제품을 쓰는 편이죠. 아모스 프로페셔널 제품 중 컬링 에센스 이엑스를 사용해봤어요. 향기가 은은해 첫 느낌이 정말 좋더라고요. 그리고 발림성이 굉장히 훌륭하고요. 세계 어디서나 호불호가 없을 것 같아요.

해외에 진출하길 꿈꾸는 프로페셔널들에게 조언해주신다면요? 저도 아직 많이 부족하고 여전히 시행착오도 많이 겪고 있어요. 스타일링을 꿈꾸는 분들은 본인이 정말 오히려 성향에 맞는 지 이성적으로 생각해보면 좋을 것 같습니다. 직원과 대표가 짝지어지는 책임감과 무게는 생각보다 차이가 크더라고요. 해외에서 헤어 살롱을 운영하는 것이 경쟁력이 있을지 모르겠지만, 이방인으로 사는 것은 녹록지 않습니다. 프랑스에서 살면서 한국이 진정한 선진국이라는 생각을 많이 하거든요. 그만큼 어렵고 꽃길 아니라는 뜻입니다. 진출하려는 나라에서 일단 1~2년 정도 살아보는 것도 추천해요. 일이나 행정적으로 힘든 일이 있더라도 그 도시를 사랑하는 마음이 크면 아무래도 버틸 수 있는 힘이 생길 테니까요.

앞으로 어떤 미래가 펼쳐지기를 기대하나요?

그저 블루 헤어의 직원 한 분 한 분 모두 잘 돼서 어느 곳에서든 홀로서기를 할 수 있으면 좋겠어요. 개인적으로는 K-헤어 교육을 할 수 있는 기관을 만들고 싶습니다.



콘셉트 장인을 만나다

지금은 캐릭터 시대. 프로페셔널들도 메인 캐릭터와 부캐릭터, 그리고 콘셉트가 필요하다. 과감히 자신의 특기 하나를 콘텐츠화한 것이 프로페셔널들의 인생을 변화시켰다.

젊고 트렌디한 여성 원장님이 추천하는 '남친 룩'이 매우 궁금하다. 가장 자신 있고 좋아하는 헤어스타일은 텍스처가 가벼운 스타일이다. 시스루한 디자인을 특히 선호하는데, 그중 하나인 '사이컷' 스타일은 명칭도 직접 만들었을 만큼 좋아한다. 무엇보다 고객들의 여자친구들이 보이는 긍정적인 반응이 나를 기쁘게 한다. 요즘 유행하는 맨즈 스타일은 다음과 같다.

가일펌 요즘 남성분들이 많이 찾는 펌 헤어. 모발이 후드득 떨어지는 느낌을 살려야 한다. 은근한 남성미가 있으며, 누구에게나 잘 어울리는 것이 장점이다.

가르마펌 요즘 길을 잠깐만 걸어 다녀도 가르마펌을 한 남성을 열 분 정도는 본다. 나는 가르마펌 중에서도 자연스럽게 가벼운 쪽을 선호한다. 또한 늘 체크하는 건 앞머리가 S자로 나오지 않게 하는 것! 대신 하늘거리는 텍스처 연출이 중요하다. 대부분의 패션 스타일에도 두루 잘 어울린다.

스왈로펌 개인적으로 재미는 있지만 작업 과정은 꽤 까다롭다. 스왈로펌은 특히 술이 많은 분이라면 지저분한 느낌이 나 절대 답수룩하면 안 된다. 가볍게 커트하고 스타일링하는 것이 포인트. 거칠고 매트한 느낌이 특징이기 때문에 촉촉

한 제형의 스타일링 제품 사용도 필요하다. 스타일이 힙한 분들에게 추천하게 되더라.

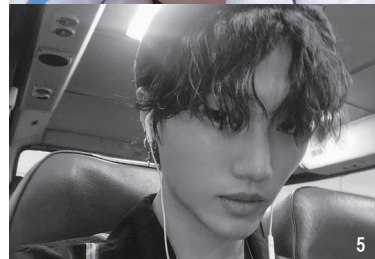
올백 머리 박서준의 시그니처 헤어를 떠올리면 된다. 자연스럽게 올렸지만 각자의 두상이나 이미지에 맞는 가르마 방향으로 형태를 만들어야 한다. 올 블랙 또는 화이트 셔츠를 더하면 굉장히 젤틀하고 섹시해 보일 것.

리프컷 긴 기장의 덴디컷이라고 할 수 있다. 옆라인의 헤어가 가장감이 있다 보니 중성적이고 부드러운 느낌을 준다. 한국 남성은 웬만해선 다 어울린다고 생각한다. 내림 머리를 올림 머리로 가벼운 텍스처와 약간의 기장감으로 부드러운 이미지를 강조하는 게 나만의 비법이다.

여성이라 오히려 가지는 강점은? 또래 여성 입장에서 조언해줄 수 있는 게 참 많다. 프로페셔널답게 디테일의 중요성도 잘 알고 있어서 고객 한 분 한 분의 개성과 두상에 따라 어떤 순서로 스타일링하면 좋을지 아주 자세하게 조언한다. 세임맨즈 헤어를 찾는 고객은 헤어에 진심인 분들이라 있는 힘껏 도와드리고 싶다.

세임맨즈헤어 선진의 베스트 5

- 1 웨트 가르마펌 2 사이컷 + 가르마펌
- 3 사이컷 + 가일펌 4 히피펌 5 스왈로펌



청담동 사모님 보브컷 TIP

- 1 얼굴형에 따라 디자인한다. 주로 옆머리를 길게 해 엷지 있게 마무리한다.
- 2 커트의 마무리는 늘 목선을 고려한 라인이다. V자로 빼거나 일자로 하는데, 그 한 곳 차이가 꽤 크게 작용한다.
- 3 드라이어로 말리기만 해도 볼륨이 생긴다. 고객에게는 드라이 방향을 강조한다.

비단 청담동뿐 아니라 부산, 강원, 제주를 넘어서 해외에서도 오로지 보브컷을 하기 위해 사모님들이 찾아온다. 유튜브를 보고 방문하는 고객은 따로 기록해놓는데, 한 달에 50~100명 정도다. '청담동 사모님'이라고 브랜딩하고는 있지만 전국 각지에서 찾아온다. 나의 보브컷은 고급스럽고 세련된 느낌의 시니어 헤어에 제안하기 위함이었다. 사실 과거엔 젊고 지적인 아나운서와 승무원들이 보브컷을 하지 않았다. 나의 고객은 주부부터 CEO까지 다양한 백그라운드와 라이프스타일을 가지고 있다.

타임랩스로 처음부터 끝까지 모든 과정을 가감 없이 보여주고 있다. 같은 프로페셔널이라면 내 진정성을 알아주리라 믿었다. 두상이나 목선에 따라 어떤 차이가 있는지 등 프로페셔널만이 알아차릴 수 있는 부분이 있다. 분명 누군가에게 도움이 될 것이라 생각한다.

시니어 헤어를 이렇게 진지하게 다루는 프로페셔널이 애브뉴준오에 있다는 게 반갑다. 사실 애브뉴준오는 국내 헤어업계의 자부심이자 역사 같은 존재 아닌가. 준오헤어 본사이면서 프리미엄 살롱이다. 또한 준오헤어는 우리나라에서 가장 큰 규모로, 전국에 160여 개의 직영점을 가지고 있다. 이런 곳에서 시니어 헤어 솔루션을 제안해야 하지 않겠나.

그런데 왜 보브컷인가? 또 지난 시대의 보브컷과 다른 점이 있다면? 유럽의 보브(Bob) 스타일에서 유래한 것으로, 세련되고 엷지 있고 풍성한 느낌을 연출하기에 제격이다. 납작한 두상을 커버하기도 좋은데 어느 순간 사라져서 아쉬웠다. 사람은 나이가 들수록 모발이 가늘어지고 술은 적어진다. 50~60대는 얼굴이 작아 보이면서 고급스러운 이미지의 헤어스타일을 해야 한다. 그러나 예전 보브컷처럼 볼륨에만 집중하다 보면 자칫 올드해지기 십상이니 주의해야 한다. 보브컷이라는 이름은 하나지만, 그 틀 안에서 수백 가지로 응용이 가능하다. 주로 옆머리, 레이어드, 헤어 꼬리에 변화를 주며, 경우에 따라 펌을 진행해 러블리하거나 시크한 느낌으로 마무리한다.

말리기만 해도 뒤통수가 붓듯해지는 마법 같은 엔딩이 항상 인상적이다. 보브컷은 커트만 잘하면 관리하기 아주 쉽다. 그런데도 시니어들은 총이 아주 많은 숏컷에 펌을 한다. 아마도 모발이 가늘어 처지고 드라이하기도 귀찮기 때문일 테지만 오히려 그런 스타일이 관리가 어렵다.

아직 30대인데 늘 포말한 헤어에 정장 차림으로 고객을 맞이한다. 헤어 디자이너가 여러 면에서 자유로운 직업이 맞지만 나에게 옷차림이란 귀한 고객을 맞이하는 마음가짐과 의식을 의미한다.



“저는 남성 헤어만 하는 여성 원장입니다”

세임맨즈헤어 선진 원장

열일곱 살에 미용을 시작해 헤어·피부·메이크업 관련 자격증을 모두 취득했다. 서울 소재 대학에 합격했는데도 빨리 프로페셔널이 되기 위해 진학을 포기한 현실파다. 인턴 기간이 너무 긴 대형 프랜차이즈는 피했다. 대신 더 다채로운 경험을 단 시간에 쌓을 수 있다고 판단한 대학가 미용실 근무와 단기 아르바이트(스페이)로 헤어업계의 현장을 두루 접했다. 그 후 남성헤어 전용 살롱인 세임맨즈헤어를 오픈했다.

“저는 청담동 사모님 보브컷으로 승부합니다”

애브뉴준오 한채호 부원장

스물한 살 때부터 청담동 헤어 살롱의 스텝으로 일하기 시작해 애브뉴준오에서만 13년을 보냈다. 그는 블로그 1세대로 콘텐츠 마케팅에 관심이 많았다. SNS에 유독 시니어 헤어 콘텐츠가 없는 점이 아쉬워 유튜브 채널 '청담동 머리 잘하는 오빠'를 개설하고 지난 2년간 '청담동 사모님 보브컷'이라는 일관된 주제의 콘텐츠를 업로드하고 있다.



아모스 유튜브에 다 ITZY

요즘 MZ세대는 궁금한 점이 있으면 N사의 검색 포털이 아닌 유튜브에서 해결한다. 미용인들에겐 콘텐츠 집합소, 아모스프로페셔널의 공식 유튜브가 있다. 헤어 트렌드 정보는 물론 염색 매뉴얼, 고객의 헤어 고민 해결 등 미용인을 넘어 고객의 마음까지 헤아리는 콘텐츠가 고루 담겨 있다.



경험 없는 컬러, 어떻게 연출하지?

'염모제가 새로나왔다는데 어떻게 사용하지?' '고객이 베이지 컬러로 염색하고 싶는데 해본 적이 없어서 어떡하지?' 이런 미용인의 고민을 해결하기 위한 최적의 영상이다. 그달에 출시된 신제품이나 핫한 컬러 스타일을 연출하는 매뉴얼, 테크닉을 모두 공개한다.



ENFP 고객의 헤어 고민, 해결해보자!

미용인이 직접 출연해 고객의 고민을 해결해주는 헤어 고민 상담시 1편에서는 아모스 엠베서더 염색반장님이 출연해 고객의 고민을 해결해 주었다. 인싸 중의 아싸 ENFP인 고객, 남들과 똑같은 것도, 뻘한 것도, 너무 튀는 것도 싫다는데... 과연 그녀는 어떻게 변신했을까?



궁금했던 헤어 궁금증? 해결!

탈색하는 고객이 많아지면서 인기를 끌고 있는 안티 옐로우(aka 보색 샴푸) 샴푸! 과연 얼마나 효과 있을까? 호기심만으로 직접 실험해봤다. 안티 옐로우 샴푸를 썼을 때와 안 썼을 때 모발의 차이, 또 애쉬 컬러가 잘 표현되는지도 결과가 궁금하다면 바로 확인해볼 것!



시즌 트렌드, 이 영상 하나면 충분해

프로페셔널이라면 누구보다도 앞서 마스터해야 할 시즌 트렌드. 어디서 고급 트렌드를 선별하고 습득해야 할까? 매년 아모스프로페셔널이 글로벌 헤어 트렌드를 예측해 시즌 룩을 발표하고 있으니 걱정하지 말 것. 이 영상 하나로 트렌드 학습을 끝낼 수 있다.



헤어 클리닉, 진짜 효과 있을까?

요즘은 건강한 모발을 가진 고객을 좀처럼 보기 힘들 만큼 손상모 일색이다. 고객에게 헤어 클리닉을 권하면서도 '이런 극손상모에 과연 얼마나 효과가 있을까?'라고 의심한 적이 있다면 이 영상을 확인할 것. 리페어 시카 클리닉이 손상모에 실제로 어떤 효과를 발휘하는지 살펴봤다.

아모스프로페셔널 유튜브
유튜브에서 '아모스프로페셔널'을 검색, 구독·좋아요·댓글·알림 설정도 잊지 마세요!



LIVE ON
amos professional



아모스프로페셔널의 Youtube LIVE ON 위드 코로나 시대에 미용인에게 꼭 필요한 세일즈 전략

2년째 지속되고 있는 팬데믹, 그리고 2022년의 위드 코로나 시대. 이를 대비하는 세일즈 전략과 성공 로드맵을 조민 교수에게 들어봅니다. 10명부터 100명까지 살롱 마케팅 솔루션 타파! 성공 세일즈 로드맵을 따라만 하면 매출 상승! 2022년에도 아모스프로페셔널 유튜브 라이브 온이 있기에 든든합니다.

진행 조민 교수

일시 11월 10일(수) 오후 8시

채널 아모스프로페셔널 유튜브 공식 계정

아모스프로페셔널 유튜브
유튜브에서 '아모스프로페셔널'을 검색,
구독·좋아요·댓글·알림 설정도 잊지 마세요!



NOTICE

아모스 아카데미는 2022년에 다시 만나요!

아모스프로페셔널은 코로나19로 인해 길어지는 사회적 거리 두기 조치로 아카데미 교육을 12월까지 잠정 중단하기로 했습니다. 당분간 고객님들을 직접 만날 수 없고, 기술과 노하우를 오프라인으로 나눌 수 없기에 아쉬움이 크지만 잠시 쉬어 가는 기간 동안 더욱 퀄리티 높은 교육을 준비하도록 하겠습니다. 교육 재개는 아모스프로페셔널 홈페이지, <HAIR STORY>, 각 대리점 영업사원 및 본사 교육 강사들을 통해 소식을 전할 예정입니다.

아카데미에서 다시 만날 그날까지
아모스프로페셔널 유튜브, 아모스 TV의 콘텐츠에
많은 관심 부탁드립니다.





칼리제닉 트루싱크 S 1제 80ml	BASIC	1.0 흑색	3.0 밤색	5.0 흑갈색	5.6 자주빛 흑갈색	6.46 자주 구리빛 어두운 갈색	7.0 갈색	7.36 자주 황빛 갈색	7.41 잿구리빛 갈색	7.56 자주 적빛 갈색	8.7 보라빛 밝은 갈색	9.18 청보라잿빛 어두운 황갈색	9.3 황빛 어두운 황갈색	9.41 잿구리빛 어두운 황갈색							
		9.46 자주구리빛 어두운 황갈색	10.0 황갈색	10.2 녹빛 황갈색	10.4 구리빛 황갈색	11.1 잿빛 밝은 황갈색	11.3 황빛 밝은 황갈색	11.41 잿구리빛 밝은 황갈색	12.13 황잿빛 금색	12.3 황빛 금색	13.0 밝은 금색	13.41 잿구리빛 밝은 금색									
		2.11 강한 잿빛 어두운 밤색	6.18 청보라 잿빛 어두운 갈색	7.17 보라 잿빛 갈색	7.57 보라적빛 갈색	8.11 강한 잿빛 밝은 갈색	8.21 잿녹빛 밝은 갈색	HIT 8.22 강한 녹빛 밝은 갈색	HIT 8.55 강한 적빛 밝은 갈색	8.68 청보라 자줏빛 밝은 갈색	HIT 8.81 잿청보라빛 밝은 갈색	HIT 8.88 진한 청보라빛 밝은 갈색	9.76 자주 보라빛 어두운 황갈색	11.21 잿녹빛 밝은 황갈색	HIT 11.34 황구리빛 밝은 황갈색	11.46 자주 구리빛 밝은 황갈색	12.56 자주적빛 금색	13.33 강한 황빛 밝은 금색			
칼리제닉 잇초 클로우(매션 그레이)	NB	3NB 자연스러운 어두운 흑갈색	5NB 자연스러운 밤색	HIT 6NB 자연스러운 어두운 갈색	HIT 7NB 자연스러운 갈색	8NB 자연스러운 밝은 갈색	9NB 자연스러운 황갈색	10NB 자연스러운 밝은 황갈색	6MB 담적빛 어두운 갈색	7MB 담적빛 갈색	8MB 담적빛 밝은 갈색	6GB 금빛 어두운 갈색	7GB 금빛 갈색	8GB 금빛 밝은 갈색	7AB 잿빛 갈색	8AB 잿빛 밝은 갈색					
		6RB 자주빛 어두운 갈색	7RB 자주빛 갈색	8RB 자주빛 밝은 갈색	9RB 자주빛 황갈색	5YB 황빛 밤색	6YB 황빛 어두운 갈색	HIT 7YB 황빛 갈색	8YB 황빛 밝은 갈색	9YB 황빛 황갈색	10YB 자연스러운 밝은 황갈색	6OB 녹빛 어두운 갈색	7OB 녹빛 갈색	8OB 녹빛 밝은 갈색	9OB 녹빛 황갈색	HIT 9TB 금구리빛 황갈색	8TB 금구리빛 밝은 황갈색				
		5.00 진한 흑갈색	5.03 진한 황빛 흑갈색	5.04 진한 구리빛 흑갈색	6.03 진한 황빛 어두운 갈색	6.04 진한 구리빛 어두운 갈색	6.05 진한 적빛 어두운 갈색	7.00 진한 갈색	7.03 진한 황빛 갈색	7.04 진한 구리빛 갈색	8.00 진한 밝은 갈색	8.03 진한 황빛 밝은 갈색	8.04 진한 구리빛 밝은 갈색	8.05 진한 적빛 밝은 갈색							
칼리제닉 잇초 클로우(매션)	NATURAL	7N 자연스러운 갈색	9N 자연스러운 황갈색	11N 자연스러운 금색	7Y 황빛 갈색	9Y 황빛 황갈색	11Y 황빛 금색	70 녹빛 갈색	90 녹빛 황갈색	110 녹빛 금색	7R 자줏빛 갈색	9R 자줏빛 황갈색	11R 자줏빛 금색								
		7AB 잿빛 갈색	9AB 잿빛 황갈색	7LB 연보라빛 갈색	9LB 연보라빛 황갈색	5BB 담갈빛 밤색	7BB 담갈빛 갈색	9BB 담갈빛 황갈색	11BB 담갈빛 아주밝은 황갈색	7CB 구리빛 갈색	9CB 구리빛 황갈색	7GB 금빛 갈색	9GB 금빛 황갈색	3NB 자연스러운 어두운 흑갈색	5NB 자연스러운 밤색	7NB 자연스러운 갈색	9NB 자연스러운 황갈색	11NB 자연스러운 아주밝은 황갈색	7OB 녹빛 갈색	9OB 녹빛 황갈색	
		1.0 흑색	3.0 어두운 갈색	5.0 밝은 갈색	4.34 오렌지 골드빛 갈색	5.3 밝은 골드빛 갈색	8.3 골드빛 밝은 황갈색	5.43 밝은 골드 구리빛 갈색	칼리제닉 블랙 퍼프 스프레이 150ml, 1000ml	블랙 블랙	내추럴 브라운	칼리제닉 디파이너 80ml	본 프라이머	아주 연한 잿빛 베이지색	VIOLET 진한 보라색	ASH 어두운 회색	BLUE 진한청색				
칼리제닉 보타닉(컬러)	AB	7AB 잿빛 갈색	9AB 잿빛 황갈색	7LB 연보라빛 갈색	9LB 연보라빛 황갈색	5BB 담갈빛 밤색	7BB 담갈빛 갈색	9BB 담갈빛 황갈색	11BB 담갈빛 아주밝은 황갈색	7CB 구리빛 갈색	9CB 구리빛 황갈색	7GB 금빛 갈색	9GB 금빛 황갈색	3NB 자연스러운 어두운 흑갈색	5NB 자연스러운 밤색	7NB 자연스러운 갈색	9NB 자연스러운 황갈색	11NB 자연스러운 아주밝은 황갈색	7OB 녹빛 갈색	9OB 녹빛 황갈색	
		칼리제닉 워밍업 1제 150ml, 2제 150ml	WARM NATURAL	1.0 흑색	3.0 어두운 갈색	5.0 밝은 갈색	GOLD	4.34 오렌지 골드빛 갈색	5.3 밝은 골드빛 갈색	8.3 골드빛 밝은 황갈색	COPPER	5.43 밝은 골드 구리빛 갈색	칼리제닉 블랙 퍼프 스프레이 150ml, 1000ml	블랙 블랙	내추럴 브라운	칼리제닉 디파이너 80ml	본 프라이머	아주 연한 잿빛 베이지색	VIOLET 진한 보라색	ASH 어두운 회색	BLUE 진한청색
		칼리제닉 프리즘 미스 80ml	MONO TONE	00 슈머링 클로스	88 슬레이트 그레이	08 카본 블랙	NATURAL - LIGHT	L74 시에나 오렌지 브라운	L75 시에나 베이지 브라운	L7 시에나 브라운	NATURAL - MEDIUM	M7 연버 브라운	M74 엄버 오렌지 브라운	칼리제닉 프리즘 미스 80ml	MINT	PINK	YELLOW	RED			
칼리제닉 프리즘 미스 200g	FASHION	01 카민 레드	02 네이플스 옐로우	03 코발트 블루	04 버릴리언 오렌지	05 비리디언 그린	06 울트라 바이올렛	11 셀 핑크	55 샵 그린 카키	NATURAL - DARK	D7 세피아 다크 브라운										

인쇄된 컬러와 실제 모발에서 구현된 색상이 다소 차이가 날 수 있습니다.

COLOR CHART

COLOR	영구 염모	컬러제닉 트루싱크 S 80 ml	컬러제닉 잇츠 글로우_패션 그레이 80 ml HIT	컬러제닉 잇츠 글로우_패션 80 ml	컬러제닉 프로 스피드 커버 150 ml·1000 ml	컬러제닉 녹차빛채 150 ml·150 ml	헤어 매니큐어 200 g	염모 기타	컬러제닉 트루싱크 S 디벨로퍼 3 1000 ml	컬러제닉 트루싱크 S 디벨로퍼 6 1000 ml	컬러제닉 트루싱크 S 디벨로퍼 9 1000 ml			
	염모 기타	컬러제닉 잇츠 글로우 디벨로퍼 3 1000 ml	컬러제닉 잇츠 글로우 디벨로퍼 6 1000 ml	컬러제닉 잇츠 글로우 디벨로퍼 9 1000 ml	컬러제닉 프리즘릭스 80 ml	컬러제닉 디파이너 1x1 80 ml	컬러제닉 헤어 블러치 500 g	컬러제닉 퀵 본드 300 ml	컬러제닉 멀티 리우버 120 ml	컬러제닉 스킵 프롤러 100ml	컬러루시드 애시드 컨트롤러 500 ml			
SALON MASTER	PERM	듀얼퍼펙터 300 ml×2 개	루미네이터 익스트림 400 ml, 크림/리퀴드 500 ml	루미네이터 하드 400 ml, 크림/리퀴드 500 ml	루미네이터 노얼 400 ml, 크림/리퀴드 500 ml	루미네이터 소프트 400 ml, 뉴트럴라이징 리퀴드 500 ml HIT	염염	루미네이터 파워 버퍼 300 ml	루미네이터 파워 리뉴 크림 500 ml	루미네이터 파워 컨트롤 크림 400 ml	아미노 매직샷팅폼 익스트림 400 ml, 크림/리퀴드 500 ml	아미노 매직샷팅폼 노얼 400 ml, 크림/리퀴드 500 ml	볼륨샷팅폼 각 100 ml	
	PERM	멀티폼	발효곡물폼 100 ml·125 ml	실키 블루밍폼 각 150 ml HIT	아쿠아 매비드 폼 각 150 ml	휘핑크림 각 150 ml HIT	컬업 롤링폼 각 150 ml	아쿠아-인-플러스 각 400 ml	일반폼	인리치 스윙폼 각 150 ml	피엔피 치오폼 각 100 ml	PERM SUPPORT	너러상샷 CMC 500 ml	3D-하이퍼 PPT 300 ml×2 개 HIT
SUPPORT	베이직 케어	컬러&폼 샴푸, 컨디셔너 1000 g·1000 ml	딥 클린 샴푸, 컨디셔너 1000 g·1000 ml	아쿠아 밸런싱 마스크 1000 ml	모이스처 밸런싱 헤어 로션 300 ml	소프트닝 컨디셔너 250 ml	BOTANIC CALM	보타닉 캄(컬러) 80 ml	보타닉 캄 디벨로퍼3 1000 ml	보타닉 캄 디벨로퍼6 1000 ml	COLOR	보타닉 캄(컬러) 80 ml	보타닉 캄 디벨로퍼3 1000 ml	보타닉 캄 디벨로퍼6 1000 ml

SCALP	퓨어스마트	퓨어스마트 샴푸 (프레시) 500 g HIT	퓨어스마트 샴푸 (모이스트) 500 g	퓨어스마트 샴푸 (쿨) 500 g	퓨어스마트 팩 300 ml	퓨어스마트 필링 20 ml×6 개	퓨어스마트 노세럼 클러 120 ml	PERFECT RENEW	그린티 액티브 샴푸 500 g HIT	그린티 액티브 팩 250 ml	그린티 액티브 앰플 50 ml							
	녹차실감	녹차실감샴푸 (자성 두피용) 500 g·1000 g HIT	녹차실감 샴푸 (중·건성 두피용) 500 g·1000 g	녹차실감 샴푸 (민감성 두피용) 500 g	녹차실감 스무딩 팩 250 ml	녹차실감 에센셜 토닉 80 ml	녹차실감 볼륨 미스트 140 ml	녹차실감 볼륨 무스 200 ml	컬링 에센스	컬링 에센스 2X 150 ml HIT	컬링 에센스 150 ml	컬링 에센스 2X 블라썸 에디션 150 ml	리페어 시카	리페어 시카 워터폼 750 ml	리페어 시카 프로틴 750 ml	리페어 시카 루미 750 ml	리페어 시카 트리트먼트 200 ml	리페어 시카 프로틴 인텐시브 크림 150 ml HIT
REPAIR DAMAGE	리페어 샤인	리페어샤인 히트업 솔루션 200 ml	리페어샤인 오일 세럼 80 ml	리페어샤인 나이트 크림 180 ml	리페어샤인 모이스트 에센스 100 ml	리페어포스 샴푸 500 g	리페어포스 키트 트리트먼트 750 ml	리페어포스 키트 트리트먼트 CMC 330 ml·200 ml HIT	리페어포스 테라피 에센셜 오일 100 ml	칼라포스	칼라포스 프로텍티브 샴푸 500 g	칼라포스 리브 인 트리트먼트 180 ml	새틴 플레저	새틴 플레저 오일 50 ml	미용 기기	매직기 32·25·19 mm	아이론 18·12·6 mm	
	스타일 익스프레션	크래프트 매트 왁스 80 ml	크래프트 내추럴 왁스 80 ml	크래프트 프리즈 왁스 110 ml	몰딩 젤 300 ml	몰딩 글레이즈 300 ml	락킹 스프레이 300 ml	디자인 스프레이 450 ml	락킹 피니셔 200 ml	볼륨 프라이머 200 ml								

amos
PROFESSIONAL