

# HAIR STORY



04

PROFESSIONAL

[www.amosprofessional.com](http://www.amosprofessional.com)

VOL.205 APRIL 2021

APRIL 2021

# CONTENTS



## COVER

건강한 매력을 상징하는 배우 이시영이 아모스프로페셔널 그린티 액티브 라인에 활력을 불어넣을 뮤즈로 선정 됐다.

- 02 **ZOOM IN**  
지금 이 순간에도 소중한 헤어는 탈락되고 있다. 10개 빠지던 것을 5.5개로 줄이고 싶다면 그린티 액티브 시리즈를 주목할 것.
- 04 **INTERVIEW**  
헤어 미인 배우 이시영이 그린티 액티브 시리즈로 섰 바꾼 이유. 스마트한 그녀의 선택을 따라보자.
- 06 **RECOMMEND**  
새치가 고민이지만 트렌디한 컬러를 포기할 수 없는 이들을 위한 똑똑한 염모제, 잇츠 글로우\_패션 그레이!
- 08 **MAKEOVER**  
빛앤봇 무진이 이르게 찾아온 새치와 헤어 컬러를 모두 고민하는 고객의 봄맞이 변신에 앞장섰다.
- 12 **HOT ISSUE**  
2021년 한 해 동안 아모스프로페셔널의 디자이너 앰배서더 그룹으로 활동할 크리에이터 유닛을 소개한다.
- 14 **SERIES**  
헤어 염색에는 밝고 화려한 톤 업의 미학만 있는 것은 아니다. 염색반장은 오히려 이전에 한 염색의 흔적을 톤 다운해 정리하는 기술이 중요하다고 조언한다.
- 16 **TREND**  
뉴노멀 트렌드와 함께 모자의 위상이 급부상 중이다. 이 '헤드웨어'에 어울리는 헤어스타일은 무엇일까?
- 18 **HAIR Q**  
물결치는 로맨틱 펌에 매료된 고객을 만족시킬 방법은 분명히 있다. #하능스타일 열풍의 주역, 헤어 디자이너 하능을 콜로소에서 만났다.
- 20 **ACADEMY**  
아모스 아카데미 정기 교육 프로그램
- 21 **AMOS NEWS**  
프로페셔널이라면 누구보다 빨리 알아야 할 뉴스!

아모스프로페셔널 헤어 스토리 통권 205호  
 발행일 2021년 4월 1일 발행처 (주)아모스프로페셔널 발행인·편집인 박대훈 책임 편집 이현  
 편집 진행 더북컴퍼니 <STYLER> 김윤아 디자인 MUTESTUDIO.CO.KR 제품 사진 이주혁 출력·인쇄 동아출판  
 제품 구입 안내 아모스프로페셔널은 헤어 살롱 전문 브랜드로, 제품 입점 문의는 아모스프로페셔널 공식 채널  
 (www.amosprofessional.com/080-023-0707)을 통해 확인할 수 있습니다.  
 고객상담실 080-023-0707

**amos**  
PROFESSIONAL  
fashion inspired,  
professional touched

탄력 있는 두피!  
빠지는 모발까지\*  
빈틈없이 케어하다



10개 빠지던  
머리카락이  
5.5개 나  
덜 빠지는 효과\*

\*사용 6주 후 탈락 모발 수 55.2% 개선 수치 기반 계산 결과



# 탈모 증상 케어의 국룰

'그린티 액티브' 시리즈로 두피부터 모발까지 탄탄하게 케어하자.  
4주 동안 간간한 100인\*이 경험한 그린티 액티브 샴푸, 팩, 앰플의  
3단계 3 콤보! 녹차 뿌리 에너지의 토탈 케어 솔루션이기에 가능한 것.



**두피도 엄연히 피부라는 사실!**  
탈모 증상 케어는 물론,  
녹차 뿌리 에너지를 그대로 전하는  
그린티 액티브로 두피부터 모발까지  
탄탄하게 잡아볼 것.

기능성 화장품  
피부과 테스트 완료

그린티 액티브 팩  
250ml

MOM CONSUMER  
100 Picks  
아모스 그린티 액티브 99%  
4주 사용 만족도  
Styler 2021

기능성 화장품  
그린티 액티브 앰플  
50ml

기능성 화장품  
그린티 액티브 샴푸  
500g

# ZOOM IN

**100%** 재품을 계속 쓰고 싶다

**95.4%** 탈모 증상이 완화되는 느낌이다

시행 기간 2020년 1월 2일~2월 18일(6주간)  
시험 대상 탈모 고민 또는 증상이 있는  
지성 두피 타입의 만 30~50세 성인 여성 22명  
시험 기관 KC피부임상연구소

amos PROFESSIONAL  
PERFECT RENEW  
GREEN TEA ACTIVE SHAMPOO  
그린티 액티브 샴푸  
500g

**STEP 1**  
그린티 액티브 샴푸  
#탈모증상케어  
#두피탄력개선  
#두피유수분케어

**99%**  
| 그린티 액티브 라인 사용을 통해 두피가 건강해진 느낌  
| 그린티 액티브 라인 사용 시 두피 유수분 밸런스 케어  
(유분감 완화, 보습 강화)가 잘되는 느낌

“적은 양으로도 풍부한 거품,  
고급 살롱에 와 있는 듯한  
좋은 향이 인상적이었어요.  
무엇보다 머리카락 빠지는 양이  
현저히 줄어드네요.  
4주간 믿고 사용해 보세요.”

@kimu\*\*\*\*  
(월간 <STYLER 주부생활> 품평단의 주관적 견해가 담겨 있습니다.)

amos PROFESSIONAL  
PERFECT RENEW  
GREEN TEA ACTIVE PACK  
250ml

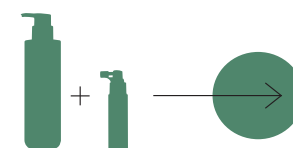
**STEP 2**  
그린티 액티브 팩  
#모발탄력  
#탈모증상케어  
#보습영양

**96%**  
사용 후 두피가 촉촉하고 건강해진 느낌

**97%**  
모발에 힘이 생겨 스타일링 시  
자연스러운 볼륨 연출 가능

**STEP 3**  
그린티 액티브 앰플  
#토탈녹차성분\* 52.95% 함유  
#탈모증상케어

**95%**  
영양 집중 공급으로  
두피 안티에이징 케어에 도움이 되는 느낌  
\*녹차수 + 녹차 뿌리 추출물 + 녹차 추출물 종합 진액으로  
모근 강화에 도움



**4월의 살롱 프로모션**  
그린티 액티브 샴푸 & 앰플 합산 6개 구매당  
그린티 액티브 팩 3개 증정(앰플 1개 이상 구매 필수)

총 **54%** 혜택

\*월간 <STYLER 주부생활> 품평단 100인 사용 4주 후 HUT 설문 결과 설문 기간 2021년 2월 2일~3월 1일(4주간) 대상 월간 <STYLER 주부생활> 품평단 3040 성인 여성 100명 제품 그린티 액티브 라인 3종(샴푸·팩·앰플)



## 풍성한 헤어를 위한 배우 이시영의 선택

건강한 아름다움의 아이콘, 배우 이시영. 매사 적당히 타협하는 것을 멀리하는 똑 부러지는 성격의 그녀는 뷰티 제품도 직접 사용해보고 만족스럽기 전까지는 자리를 비워둔다고. 아모스프로페셔널 그린티 액티브를 써보고 단번에 반해 널리 전하러는 그녀의 노력이 당신에게 닿기를.

# INTERVIEW

“모발이 푸석하고 축 처진 날에는 자신감마저 떨어지는 기분이예요. 하지만 그린티 액티브 라인을 사용하고 나니까 확실히 다르더라고요. 두피 안티에이징 특화 샴푸로 시작해서 팩, 스페셜 케어가 가능한 앰플까지. 두피가 건강해지니 확실히 얼굴도 살아나는 느낌이에요.”

배우 이시영



평소에 꾸준히 관리하는 편인데, 그럼에도 케어하기 쉽지 않은 게 있더라고요. 헤어 볼륨과 탈모 증상. 다양한 케어를 시도해봤지만 결국 기초가 가장 중요하다는 걸 깨달았어요. 제가 사랑하는 운동처럼요. 헤어케어의 시작은 샴푸부터라고 생각해요. 최근에는 두피 안티에이징에 특화된 샴푸를 사용하기 시작했어요. 이번 기회에 헤어 탄력과 볼륨을 꼭 잡아보려고요. 아모스프로페셔널 그린티 액티브 라인의 샴푸, 팩, 앰플까지 딱 세 가지로 심플하게 바꿨답니다.

출처 월간 <코스모폴리탄> 2021년 4월호



## 새치 커버인데도 어둡지가 않다 잇츠 글로우니까!

아시아인의 붉은 헤어 베이스를 위한 최적의 컬러 조합, 염색을 해도 부드럽게 빛나는 머릿결, 백모가 고민인 사람의 걱정까지 덜어주는 똑똑한 염모제 '칼라제닉 잇츠 글로우\_패션 그레이'의 면면을 살펴본다.

### 2021 NEW COLOR! 탠저린 브라운 9TB



잇츠 글로우\_패션 그레이의 뉴 컬러, 탠저린 브라운에서 시트러스 계열 특유의 편안함과 생동감을 느낄 수 있다. 바라보는 이의 마음속 깊이 휴식과 희망의 기운을 전하기도 한다.



#### 탠저린 브라운, 아시아인의 피부를 밝혀주는 최고 컬러!

- ✔ 생기 있고 발랄한 오렌지와 부드럽고 여성스러운 워밍 옐로가 어우러진 옐로 오렌지
- ✔ 화사하고 생동감 있는 컬러로 발랄하면서도 로맨틱한 이미지 연출
- ✔ 30% 미만 백모 염색 시 화사한 9L 오렌지 브라운 컬러 연출 (모질에 따라 명도 차이 있음)

### 잇츠 글로우\_패션 그레이가 남다른 이유 3

1

**오리엔탈 휴:**  
아시아인의 헤어는 붉은 베이스이기에 아시아인 모발 특유의 붉은 베이스를 위한 오리엔탈 휴(Oriental Hue) 기술을 적용했습니다. 오리엔탈 휴 워밍옐의 균형 잡힌 조합으로 새치를 커버하면서 세련되고 고급스러운 컬러를 연출할 수 있죠.



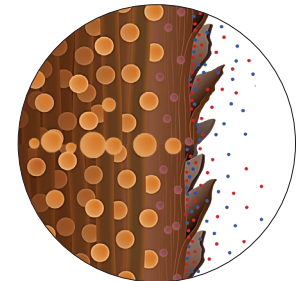
**워밍(warm) 계열**  
따뜻한 컬러의 다색소 조합으로 완성한 워밍 브라운 베이스가 붉은 컬러를 더 풍부하게 연출합니다.



**쿨(cool) 계열**  
따뜻한 컬러와 차가운 컬러의 다색소 조합을 반영한 쿨 브라운 베이스로 매트하고 선명하게 발색됩니다.

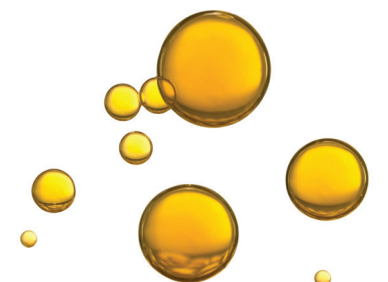
2

**스마트 컬러링:**  
백모까지 완벽하게 커버하는 힘  
염색하기 어려운 백모를 고려한 스마트 컬러링(smart coloring) 기술을 적용했습니다. 가볍고 밀착력 있는 실기핏의 깊고 균일한 커버 효과를 경험해보세요.



3

**더블 배리어 프로텍팅:**  
세 가지 오일을 함유한 리치함  
세 가지 오일을 함유한 더블 배리어 프로텍팅(Double Barrier Protecting) 제형으로 모발을 윤기 있게 두 번 보호하고 부드러운 느낌의 컬러를 완성합니다.





## 새치 커버를 뛰어넘는 탠저린 브라운 메이크오버

방탄소년단의 헤어를 담당하며 트렌드 격전지에서 활약하는 빗앤봇 무진, 아모스프로페셔널 앰배서더였던 그가 봄을 맞아 새치와 헤어 컬러를 모두 고민하는 고객의 변신을 위해 아모스 아카데미에서 메이크오버 실력을 선보였다.



빗앤봇 무진



### DESIGNER SAYS

“올봄에는 피부 톤을 화사하고 생기 있게 보정해주는 헤어 컬러를 제안해보세요. 특히 이르게 찾아온 새치로 고민하는 3040 고객에게 잇츠 글로우 패션 그레이의 신제품 탠저린 브라운이 인생 컬러가 되어줄 거예요!”

**Q** 30대가 되고 아이를 낳아 키우면서 모발이 눈에 띄게 얇아지고 새치도 생겼어요. 기분을 전환할 좀 더 밝고 생동감 있는 S/S 트렌드 컬러는 무엇일까요?  
올봄 주목해야 할 컬러 트렌드가 분명 있지만, 무작정 적용하면 안 돼요. 옐로 계열이 트렌디하긴 하지만 헤어에 염색했을 때는 자칫 피부톤이 뜨거나 칙칙해 보일 수 있거든요. 저는 생기를 불어넣어줄 탠저린 브라운 컬러를 추천합니다. 그 어떤 컬러보다 피부 톤을 화사하고 깨끗해 보이도록 해주거든요.

**Q** 멋내기 염색처럼 트렌디한 컬러로 하고 싶어요.  
요즘 트렌드에 굉장히 민감한 분이 많은데요, 새치 커버에 있어서도 예외는 아니에요. 어두운 컬러로 새치를 가리는 건 옛말이죠. 아모스프로페셔널만의 기술력으로 만든 염모제는 탠저린 브라운 컬러만으로도 백모 커버가 충분히 된답니다. 커버는 완벽히 되면서 피부 톤은 화사하고 생기 넘쳐 보여요.

## SOLUTION

### 무진의 헤어 진단

30대 중반의 차하림 씨는 이른 나이에 생긴 새치와 무거워 보이는 헤어 볼륨감으로 고민하고 계시네요. 평소 단발을 주로 해왔지만 최근 팬데믹으로 살롱을 찾지 못해 평범한 브라운 컬러 헤어가 퇴색되고 덩수룩해 보여 변화의 필요성을 느끼고 있었다고 하셨습니다. 차하림 씨의 경우 칼라제닉 잇츠 글로우 패션 그레이로 헤어 컬러를 바꾸면 어떨까 해요. 헤어 손상이 걱정되지만 애프터케어에 공들일 시간이 없는 육아맘에게 추천합니다.

칼라제닉 잇츠 글로우 패션 그레이는 균일한 염모력과 컬러감이 풍부한 새치 커버용 염모제다. 아시아인 특유의 붉은 베이스 헤어도 세련되고 고급스러운 컬러로 커버한다.



“커버 염색만으로  
얼굴 빛 자체가  
달라 보이는 것 같아요.  
다른 새치 커버 염모제보다  
자연스러우면서도  
밝고 화사한 느낌이에요.  
새치가 빨리 나  
고민인 3040세대에  
특히 추천하고 싶어요.  
보통 ‘새치 커버 염색’ 하면  
‘올드하다’는 편견을  
가지고 있었는데,  
탠저린 브라운 컬러는  
감각적이라 더욱  
마음에 들어요”

-월간 (STYLER 주부생활) 엔스타일러 차하림



무진의 새치 커버  
염색 과정 영상으로  
보세요!

피부 톤까지 화사하게 밝히다

# TANGERINE BROWN

# TALK TALK



**하림** 염색 장인 무진 실장님이 이번 시즌 가장 트렌디한 컬러로 염색해주신다고 하니 친구들도 부러워했어요. 제 주변에도 생각보다 빨리 난 새치 때문에 고민하는 사람이 많거든요.  
**무진** 저도 살롱에서 많은 고객을 만나면서 새치 나는 시기가 점점 빨라지고 있는 것을 체감하고 있어요. 그러나 적극적으로 해결할 방법이 있으니 혼자 고민하지 마세요. 지금 평범한 브라운인데 퇴색되어 붉은 기가 상당히 올라와 있네요.



**무진** 오늘 염색해드릴 제품은 새치 커버용 잇츠 글로우 패션 그레이예요. 새치 커버용이라는 말이 무색할 만큼 멋 내기 염모제 못지않게 세련된 컬러를 자랑하죠. 바르고 30분 있으면 새치가 확실히 커버되는데, 특히 신제품인 탠저린 브라운 9TB는 피부 톤을 생기 있게 밝혀준다고 해야 할까요? 워밍 톤의 장점이라고 할 수 있어요.  
**하림** 탠저린 계열 컬러는 처음이에요. 늘 무난한 브라운 컬러로 염색했거든요.



**무진** 샴푸 후 살롱 마스터 라인의 첫 제품인 듀얼 퍼펙터를 사용해 두피 케어는 물론 모발 케어까지 한 번에 해결해요. 듀얼 퍼펙터를 바르고 2~3분간 핸들링한 후 헹구어서 마무리하면 잦은 염색으로 인한 모발 손상 걱정을 덜 수 있죠.  
**하림** 새치가 점점 늘어 염색을 자주 해야 할 것 같아 두피와 헤어 손상을 많이 걱정했는데 이제 안심이 되네요.



**무진** 완성됐습니다. 정말 빠르죠? 염색부터 두피 케어, 모발 케어까지 한 시간이 채 걸리지 않았어요. 어둡지 않은 톤과 탠저린 계열 컬러가 피부를 한결 산뜻해 보이도록 하고요. 이제 어디서든 생기 있어 보인다는 말을 들을 거예요.  
**하림** 평소 모발이 너무 건조하고 푸석푸석해서 늘 신경 쓰였는데, 지금은 실크같이 부드러워요!  
**무진** 잇츠 글로우 패션 그레이의 오일 성분 덕분이에요. 또 밀크 제형의 듀얼 퍼펙터가 모발을 한 번 더 케어했으니까요. 이제 염색 횟수를 크게 신경 쓰지 않아도 돼요.



**무진** 아모스 디자인 스프레이로 건조한 헤어의 정전기를 케어하고, 컬을 자연스럽게 고정해요. 사용감이 산뜻해 제가 담당하는 아이돌이며 고객들도 모두 좋아하고, 저희 살롱 헤어 디자이너들도 즐겨 쓰는 제품이죠.



**무진** 코로나19로 평소처럼 살롱을 찾지 못해 무거워진 헤어에 층을 살짝 넣어 에어리하게 마무리할게요.  
**하림** 커트만으로도 무거웠던 머리가 공기처럼 가벼워지는 느낌이에요!

### RECIPE

칼라제닉 잇츠 글로우 패션 그레이 1제와 2제를 1:1 비율로 섞는다. 칼라제닉 퀵 본드는 영양감을 부여해 데미지를 줄이며 모발을 부드럽게 만든다. (1제 30g당 2ml 사용) 퀵 본드를 섞어 완성한다.

# AMOS AMBASSADOR 2021 크리에이터 유닛

2021년 한 해 동안 아모스프로페셔널의 디자이너 앰배서더 그룹으로 활동할 크리에이터 유닛을 소개한다.  
스타일넥스트의 디렉터 준희, 순수 헤어 스타일리스트 윤서하, 헤어 유튜버 염색반장 안성호,  
그로잉 살롱 헤어 디자이너 소연이 개성을 담아 펼쳐내는 SNS 콘텐츠에서 아모스프로페셔널의 파워를 느껴볼 것!

염색반장 안성호

그로잉 살롱 본점 소연

스타일넥스트 준희

순수 청담 본점 윤서하

**Q**

1. 나를 한마디로 표현하면
2. 내가 요즘 빠져 있는 것
3. 내 인생에서 가장 아끼는 것
4. 가장 자신 있는 분야와 스타일
5. 2021년 헤어 트렌드를 한 단어로
6. 올봄 고객에게 강추하는 헤어스타일
7. 헤어 디자이너로서의 포부
8. 아모스 앰배서더로서 한마디!

**#**

## 염색반장 안성호 ▶ 염색반장레시피



- 1 나는 '특이한 사람'이다.
- 2 러시아식 올브레에 빠져 있다. 역시 러시아답게 시원시원하게 작업하더라.
- 3 가족이 제일 소중하다. 열심히 일할 수 있는 원동력이 되어준다.
- 4 탈색&염색을 통한 헤어 컬러링.
- 5 언택트(untact) 올브레 스타일! 헤어 시술에선 비대면이 불가능하지만 미용실 방문 횟수를 줄이고자 염색을 뉘출 수 있는 방법이 동원될 것 같다. 그래서 올해는 선이 높은 올브레 디자인에 루츠매팅 기법이 들어간 스타일이나 에어터치 올브레 스타일이 유행할 듯 하다.
- 6 평범한 듯하지만 머리를 귀 뒤로 넘기는 순간 개성을 표현할 수 있는 이어링 컬러 스타일. 극히 일부만 탈색이 들어가서 손상에 대한 부담도 덜하고 시간과 비용도 확 줄어드는 것이 장점이다.
- 7 앞으로도 좋은 레시피와 꿀팁을 널리 공유하고 싶다. 한국의 미용 발전에 조금이라도 도움이 될 수 있다면.
- 8 저는 오늘도 아모스프로페셔널을 통해 배우고 있습니다. 우리 함께 성장해요!

## 순수 청담 본점 헤어 스타일리스트 윤서하 @ yoon\_seoha\_



- 1 나는 '무지개'대! 다양한 장르를 표현하는 크리에이터니까.
- 2 와인! 와인은 알면 알수록 무궁무진하고 신비로운 세계다.
- 3 나 자신. 나를 먼저 이야기 남을 소중히 여기고 내가 창작하는 모든 것이 아름답다고 생각한다.
- 4 스타일링. 스타일링을 잘하면 커트 선, 펌과 염색 모두 컨트롤할 수 있다.
- 5 2021년 트렌드는 '실용주의'다. 코로나19 사태 이후로 패션&뷰티계는 미니멀리즘, 실용적인 스타일링에 초점을 맞추고 있다.
- 6 올봄 트렌드는 네온과 파스텔 그 사이 컬러에 있다. 선이 명확한 커트, 차피뺑과 풀뺑 그 사이 어디쯤에 있는 러쉬뺑, 또 히메컷 등도 주의 깊게 봤으면 한다.
- 7 언제나 자신감 있게 일하기. 자신감이 있으면 결과물이 달라진다.
- 8 헤어 디자이너들의 자신감을 북돋아주는 아모스프로페셔널 앰배서더로서 2021년 헤어 트렌드를 함께 만들어갈 수 있어 행복해요.

## 스타일넥스트 디렉터 준희 @ stylenext\_junhee ▶ stylenext 스타일넥스트



- 1 나는 '크리에이터'다.
- 2 필라테스와 호흡.
- 3 손, 손끝에서 이루어지는 것들이 나의 눈과 귀를 즐겁게 한다.
- 4 커트 못지않은 매력적인 분야인 염색에 자신 있다.
- 5 '내추럴'. 코로나19로 인해 경제가 곤두박질치면서 고객은 합리적인 소비와 보상 심리에 몰두하고 있다. 모든 게 불확실하고 급격한 변화를 겪다 보니 헤어와 스타일만큼은 편안하고 자연스러운 면을 추구할 듯하다.
- 6 시크릿 발레아주, 올브레 스타일을 추천한다. 블론드 갈색, 그레이, 파스텔 염색으로 시각적으로도 부드럽다. 자주 스타일을 바꿀 수 없는 분들에게 좋을 듯.
- 7 한국은 너무 좋다. 나는 한국 사람이고 한국에서 살지만 앞으로는 해외서 인지도를 높이고 싶다.
- 8 현장에서 발 빠르게 핫이슈를 전하는 미용인이 될게요.

## 그로잉 살롱 본점 소연 @ k.\_soyeon\_ ▶ 소연쌤



- 1 나는 '첫 느낌 그대로'다. 첫인상이 좋았던 그 순간 그대로의 설렘을 계속 유지하는 아티스트이고 싶다.
- 2 어려 보이는 눈 밑 애교살 메이크업 따라 하기에 관심이 많다. 뷰티 유튜버들 메이크업 영상에 꽂혀 있다.
- 3 손을 많이 쓰는 직업이기에 여러 가지 스타일의 반지를 레이어드해서 끼는 것을 좋아한다.
- 4 열풍과 단발뺑.
- 5 꾸안꾸. 세팅이 과한 아름다움이 아닌 자연스러운 컬 또는 적당한 포인트 컬러와 내추럴한 액세서리로 완성한다.
- 6 날이 따뜻해지니 헤어를 묶었을 때 얼굴형까지 보완할 수 있는 커튼뺑과 사이드뺑, 얼굴 소멸 앞머리 디자인 라인 컷.
- 7 나는 고객의 뷰티 플랜을 위해 존재한다. 다시 만나는 날까지 그대로 유지되는 펌을 추구한다.
- 8 아모스프로페셔널의 다양한 제품을 사용해보고 인생 잇템을 찾아드릴게요.



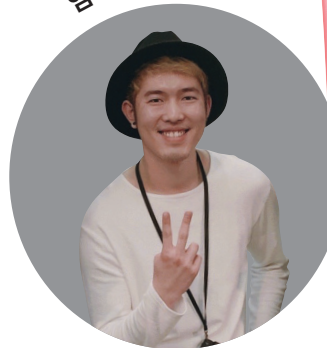


염색반장의 아모스 컬러 깨기 ②탄

# 커버력 갑, 톤 다운 확실한 잇츠 글로우\_패션 그레이

헤어 염색에는 밝고 화려한 톤 업의 미학만 있는 것은 아니다. 오히려 이전에 한 염색의 흔적을 깔끔하게 지우고 얼룩덜룩한 헤어 컬러를 하나로 맞추는 톤 다운이 염색을 하는 진짜 이유. 이달에는 염색반장이 컬러제닉 잇츠 글로우\_패션 그레이 NB·RB·MB를 사용해 성공적으로 톤 다운하는 방법을 전수한다.

염색반장



## DESIGNER SAYS

안녕하세요! 염색반장입니다. 추위와 코로나19 사태로 한껏 움츠러들었던 겨울이 지나 염색을 미뤘거나 셀프 염색을 실패하신 분들이 살롱을 방문하고 계세요. 헤어 컬러는 톤 업만큼 톤 다운도 중요하죠. 톤 다운 염색으로 얼룩진 헤어 컬러를 균일하게 하는 것만으로도 또렷한 인상과 우아한 이미지 변신에 효과적이에요. 새치 커버로 유명한 잇츠 글로우\_패션 그레이로 연출하는 톤 다운 염색 세가지들을 소개할게요.

## STYLE 1

백모 커버엔 NB  
내추럴 브라운



잇츠 글로우\_패션 그레이 NB 계열로 염색해 흰머리에 생기를 불어넣어보세요. 내추럴 브라운 컬러로 염색하기만 해도 30년 전으로 타임 워프할 수 있을 거예요. 반사 빛이 건강하고 생기 넘치는 모발로 연출해드립니다.



\*베이스 레벨 주기적인 펌, 염색 이력 없음.

RECIPE 6NB + 5NB(2:1, 6% 산화제), 자연 방치 40분 + 퀵 본드(염모제 1제 30g당 2ml 사용)

TIP 5NB를 적당량 함께 사용해보세요. 쉽게 퇴색되는 것을 예방할 수 있어요 (5NB 아래로는 모발이 너무 어두워지니 주의하세요).

## STYLE 2

고급스럽게 염색 얼룩 잡는 RB  
로즈 브라운



고급스럽게 톤 다운된 헤어 컬러를 원한다면 자칫빛 갈색 특유의 단아한 매력을 지닌 RB 라인을 사용해보세요. 퇴색되어 얼룩덜룩한 부분과 염색 띠까지 한 방에 해결해줄 겁니다. 기품 넘치는 컬러지만 동일 레벨의 황색 계열 염모제보다 약간 어두워 보일 수 있습니다. 너무 어두워지는 게 싫다면 한두 레벨 높여서 적용해보세요.



\*베이스 레벨 뿌리 5~6LV, 미들 8~9LV 퇴색.

RECIPE 7RB(6% 산화제), 자연 방치 30분 + 퀵 본드(염모제 1제 30g당 2ml 사용)

TIP 적색 계열 염모제는 동일 레벨의 황색 계열 염모제보다 어두워 보이는 게 특징입니다. 좀 더 밝게 표현하려면 한두 레벨 높여서 적용해보세요.

## STYLE 3

톤 다운의 화룡점정 MB  
모카 브라운



셀프 염색에 실패한 후 살롱을 찾는 고객이 눈에 띄게 많아졌어요. 이번 고객님도 집에서 셀프 염색 후 앞머리는 밝아지고 뒷머리는 염모제가 덜 발려 어두워졌다고 해요. 지인들에게엔 어딘가 아파 보인다는 말까지 들으셨대요. 그래서 세련된 모카 브라운 컬러의 MB 라인을 선택했고, 전체적인 명도를 6레벨로 균일화해서 보완했어요.



\*베이스 레벨 셀프 염색으로 앞머리는 밝고 뒷머리는 어두움.

RECIPE 6MB(6% 산화제), 자연 방치 30분 + 퀵 본드(염모제 1제 30g당 2ml 사용)

TIP 6레벨 시술이기 때문에 밝은 곳부터 도포하면 균일한 밝기 표현이 가능해요.

| 개인의 모발 상태, 베이스 컬러 등에 따라 결과가 상이할 수 있습니다.  
| 실제 눈에 보이는 컬러로 사진을 보정했습니다.  
| 염색반장의 주관적 경험을 바탕으로 기술했습니다.

YouTube KR



## +ADD THIS

지속적으로 펌을 한 모발, 퇴색 모발을 염색할 때 퀵 본드를 함께 사용해보세요. 염모제의 발림성이 좋아지는 것은 물론, 고객의 모발을 부드럽게 케어하는 데 효과적인 제품이에요.



컬러제닉 퀵 본드 300ml



## 모자 아니고 헤드웨어

뉴노멀 트렌드와 함께 모자의 위상이 급부상 중이다. 모자가 패션의 일부라는 의미에서 이번 시즌의 '헤드웨어'와 헤어 스타일링 팁을 함께 살펴볼 것.

흔히들 아구모자(볼캡)가 화려한 전성시대를 맞았는데 2021 S/S 시즌 셀린 컬렉션의 영향이 크다. 모나코의 한 스타디움 트랙을 워킹한 모델들이 강한 햇빛을 가리기 위해 볼캡을 쓴 것. 눈을 살짝 가리는 볼캡과 버킷 햇트는 어떤 룩이든 금세 쿨해 보이도록 만드는 힘이 있다. 그리고 곧 라피아 햇트의 계절, 여름도 온다. 긴장감 없이 루스해질 수밖에 없는 팬데믹 시대, 모자의 향연과 헤어 스타일링으로 일상에 기분 좋은 리듬감을 부여할 수 있다면



## BALL CAP

전문가들은 의외로 볼캡이 소화하기 어려운 모자라고 말한다. 광대뼈 쪽이 캡 폭보다 넓은 사람에게겐 좀처럼 어울리기 어렵다. 따라서 볼캡이 어울리는 축복받은 유전 인자들은 편견 없이 모든 종류의 룩에 매치해볼 것.

**TIP** 스트레이트 롱 헤어도 좋지만 루스한 웨이브를 넣어 변주를 시도하면 어떨까.



## BUCKET HAT

얼굴 소멸각을 원한다면 버킷 햇트가 정답이다. 흔히 병거지 모자라고 불리는 버킷 햇트는 브림에서 크라운까지 일체형으로 이어진다. 이번 시즌 코바늘로 만든 것 같은 니트와 스트로 소재 제품이 눈에 띈다. 기능성 소재의 버킷 햇트는 스포티한데 반해 니트나 스트로 소재 버킷 햇트는 러블리의 정점. 모발 전체에 웨이브를 넣어 볼륨감 넘치는 헤어에 니트 버킷 햇트를 매치해보면 어떨까.

**TIP** 헤어는 보헤미안처럼 잔잔한 히피컬을 주거나 느슨히 떨어 감성적으로 연출해도 좋다.



## STRAW HAT

팬데믹 때문에 스트로 햇트가 런웨이에서 좀처럼 보기 어려워진 것은 자연스러운 현상이지만 짐머만만큼은 스트로 소재의 보터 햇트를 소개해 어느덧 아련해진 여행의 기억을 떠올리게 했다. 내추럴한 헤어에 보터 햇트를 살짝 엮는 느낌으로 쓸 것.

**TIP** 스트로 햇트는 중단발에 특히 잘 어울린다. 짐머만 쇼의 모델처럼 앞머리를 내서 살짝 엮듯 써볼 것.



## VISOR

흔히 골프 모자로 생각하지만, 당당히 아이코닉한 패션 액세서리로 등극했다. 포니테일이나 번 스타일과 궁합이 좋은 모자다. 스포티하고 리치한 느낌을 연출하기 위해선 바이저만 한 아이템이 없다.

**TIP** 바이저에는 포니테일 헤어도 좋지만, 3040이라면 우아한 번 헤어가 잘 어울린다.





amos  
PROFESSIONAL



Coloso.

매달 아모스프로페셔널과  
콜로소가 함께  
헤어 디자이너들의  
다양한 궁금증을  
해결해드려요!

# 로맨스가 시작되는 웨이브 펴م 재도전!

물결치는 로맨틱 펴m에 매료된 고객을 만족시킬 방법은 분명히 있다.  
#하능스타일 열풍의 주역, 헤어 디자이너 하능을 콜로소에서 만나  
웨이브가 쉽게 풀리지 않는 롱 헤어 펴m 성공 비법을 물었다.



라디펴m

**헤어 디자이너 하능**  
'하움'을 대표하는 헤어  
디자이너로, 볼륨 밸런스를  
컨트롤하는 응용 디자인 펴m에  
능하다. 펴m 실력을 향상시켜 2030  
여성 고객을 사로잡고 싶다면  
그의 손길 하나하나를 주목할 것.



## 봄이면 여성 고객들이 사진을 가지고 찾아오는 공통된 스타일의 펴m이 있죠?

맞아요. 인내심을 가지고 풍성하게 기른 헤어를 굵은 웨이브 펴m으로 변화를 주기 위해 살롱을 찾으시죠. 아무래도 쉽게 유행을 타지 않아 헤어 디자이너들도 기본으로 스킬을 갖춰야 하는 스타일이예요. 볼륨을 풍성하게 살려주는 S컬을 가장 많이 원하고, 그 다음으로 볼륨감이 살아 있으면서 자연스러운 CS컬 펴m을 좋아하시더라고요.

## 굵은 컬을 구현하는 방법이 특히 어려워요. 가장 적당한 룩트 호수는 뭔가요?

헤어 디자이너들이 흔히 하는 고민이예요. 저는 룩트 호수 20~22호를 사용하고 있어요. 자연스러운 펴m을 연출하기 위해서는 고객의 두상을 참고해서 중간중간 호수를 섞어 쓰는 것을 추천해요. 그리고 고객의 모질을 참고해 중화 과정을 거치면 드라마틱한 굵은 컬을 완성할 수 있습니다.

## 굵은 웨이브 펴m을 해드렸는데 다음 날 컬이 풀렸다고 해서 당황스러웠던 적이 있어요.

컬이 풀리는 원인은 다양해요. 하지만 가장 큰 이유는 모질에 대한 이해도와 지식이 부족하기 때문이예요. 고객의 모발을 보고 판단하는 것이 좋지만, 가장 정확한 건 질문을 해가면서 파악하는 거예요. 그렇게 모발 컨디션과 유형에 따라 각각 다른 방법으로 연화를 하는 것이 좋아요. 또 반드시 와인딩 테스트를 해야 합니다. 저도 아직까지 일일이 테스트해본 후에 펴m을 진행해요. 그 후 모질에 따라 달라지는 매직 중화를 한다면 컬이 한결 탱탱하게 오래가도록 완성할 수 있을 겁니다.

## 고객이 원하는 디자인을 봐도 머릿속에 A to Z가 그려지지 않아요.

디자인을 분석하는 눈을 키우셔야 합니다. 커트부터 질감 처리까지, 펴m 디자인 하나를 구현하는 데 중요하지 않은 순간은 없죠. 커트부터 신경 써서 하지 않으면 같은 와인딩으로도 결과가 달라져요. 앞서가는 헤어 디자이너들이 어떻게 하는지 어깨너머로 보고, 그것으로 부족하다면 강의와 세미나에 참여해 노하우를 쌓아나가는 방법을 추천합니다.



라블펴m

다움펴m



## 하능의 와인딩



# 2021 아모스 아카데미 정기 교육 프로그램

코로나19(코로나바이러스감염증-19) 확산 방지를 위해 정부 지침과 사회적 상황에 맞게 일부 교육과정을 연기·취소할 수 있습니다. 자세한 내용은 해당 시점의 공지를 참고해주세요.

교육 시작 일자  
4 월 5 월

마스터 컬러 시스템	<b>비기닝 스템</b>	컬러 입문 과정으로 색채의 세 가지 속성을 이해하고, 살롱 워크를 위한 컬러 기초 이론과 컬러 시술별 도포 테크닉을 익혀 전반적인 컬러의 기초를 마스터	본사 5·12·19일(월)	
	<b>엑스퍼트 주니어, 디자이너</b>	효과적인 컬러 시술을 위한 필수 과정으로, 아모스 염모제 라인의 다양한 활용법을 통한 헤어 살롱 염색 시술의 기본을 다지는 컬러 실무 과정	본사 7·14·21일(수) 부산 12·19·26일(월) 대구 6·13·20일(화) 대전 6·13·20일(화)	광주 4·11·18·25일(화)
마스터 펴밍 시스템	<b>핫펌 테크닉 디자이너</b>	열펌의 이론적 접근과 시술적 응용 매뉴얼로 매칭해 웨이브·곱슬·교정·손상 케어를 위한 열펌 시술 완성도를 높이는 과정	본사 4·11일(화) 부산 4·11일(화)	
스페셜	<b>마스터 쿼 샵컷 디자이너</b>	스타일을 이해하는 데 도움이 되는 테크닉과 형태의 이해, 샵컷 스타일 디스커션, 응용 커트 사용법 및 텍스처 등을 익혀 개성 있는 헤어 디자인을 완성하기 위한 트렌드 스타일 커트 과정	본사 6·13·20·27일(목)	
	<b>어라이브 썸 스타일 디자이너</b>	커트 선에 맞는 컬러 디자인과 완벽한 마무리를 위한 스타일링까지 완성하는 토틸 스타일 과정	본사 5·12·19일(월)	
	<b>샵컷 커머셜 아이론 디자이너</b>	아이론 펴밍 하기 위한 이론부터 아이론 기초 테크닉, 남자 스타일과 여자 스타일을 완성해가는 과정	부산 6·13·20·27일(화) 대구 5·12·19·26일(월) 광주 6·13·20·27일(화)	
	<b>이미지 스타일링 스템, 주니어</b>	스타일링 이론 및 얼굴형과 모발 길이별 스타일 교육으로 고객 맞춤 제안이 가능한 스타일링 과정	본사 13·20·27일(화)	본사 4·11·18일(화)
	<b>샵컷 마케팅 디자이너</b>	샵컷에서 바로 활용할 수 있는 오프라인, 온라인 토틸 샵컷 마케팅 과정	본사 19·26일(월)	본사 18·25일(화)

| 정기 교육 문의 아모스 아카데미 02-6040-2088  
| 접수 방법 교육 시작 1개월 전부터 아모스온을 통해 신청 가능(매월 1~28일 23시)  
| 정기 교육 일정 확인 홈페이지, 헤어 스토리, 페이스북, 아모스온을 통해 일정 확인  
| 교육 취소 규정 아모스온 취소 및 환불 규정에 따라 진행, 자세한 사항은 아모스온 참고



LIVE ON  
amos professional

## 아모스프로페셔널의 Youtube LIVE ON 잇츠 글로우\_패션 그레이 9TB 론칭 유튜브 세미나

아직도 새치는 트렌드 컬러로 염색하기 어렵다고 생각하세요? 2년 6개월 만에 새롭게 출시되는 잇츠 글로우\_패션 그레이 9TB가 있으니 이전 걱정할 필요 없어요. 2021년 시트러스 컬러 트렌드를 만족시킬 뿐 아니라 동양인의 모발에 최적화된 탠저린 브라운 컬러랍니다. 아모스프로페셔널의 콘텐츠를 담당하는 컬러 요정이 모든 걸 알려줄 거예요. 4월 14일 수요일 오후 8시, 아모스프로페셔널 유튜브 채널을 꼭 찾아주세요.



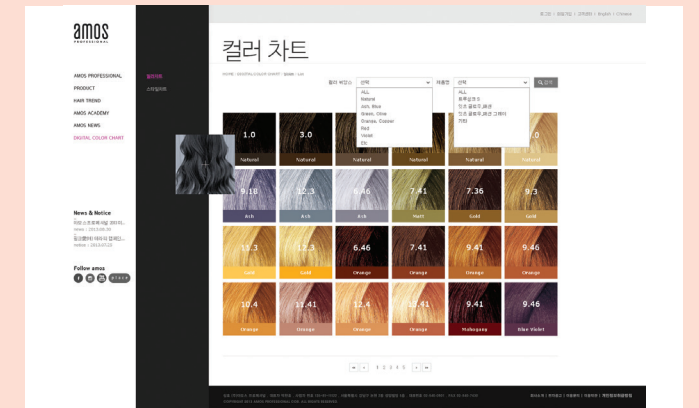
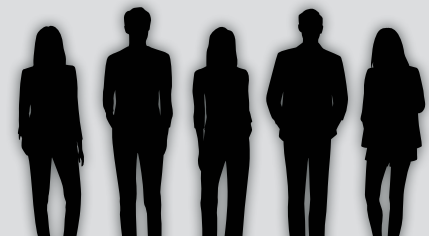
진행 아모스 염모 콘텐츠 기획 담당 마현정  
일시 4월 14일(수) 오후 8시  
채널 유튜브 아모스프로페셔널 공식 계정



아모스프로페셔널 유튜브  
유튜브에서 '아모스프로페셔널'을 검색 구독·좋아요·댓글·알림 설정도 잊지 마세요!

## 아모스프로페셔널 미용인 서포터즈 '프로 헤어 메이트' 10인 선정!

지난 3월, 아모스프로페셔널이 미용인 및 예비 미용인을 대상으로 '프로 헤어 메이트' 서포터즈 10인을 선발했다. 아모스프로페셔널은 프로 헤어 메이트에게 헤어 솔루션을 제공하는 동시에 이들의 SNS 채널의 활동도 지원할 예정이다. 프로 헤어 메이트로 선발된 10인은 아모스프로페셔널에 큰 애정을 갖고 있는 이들로, 앞으로 6개월간 신제품을 직접 써보고 SNS 채널에 리얼 리뷰와 함께 헤어 관련 다양한 콘텐츠를 선보일 예정이니 프로 헤어 메이트 1기 활동을 기대해보자.



## www.amosprofessional.com 디지털 컬러 차트 OPEN

4월 1일부터 아모스프로페셔널 홈페이지에 디지털 컬러 차트 기능이 추가된다. 오프라인으로만 볼 수 있었던 컬러 차트를 온라인상에서 언제나 쉽게 확인할 수 있는 것. 미묘한 컬러 뉘앙스를 정확히 확인할 수 있을 뿐 아니라 고객의 기호와 취향에 따라 제품별로 선택해보는 기능도 있다. 특히 모발의 베이스 컬러에 따라 염색 시 컬러와 레시피까지 확인 가능해 신인 헤어 디자이너도 쉽게 호수를 파악할 수 있다. 컬러별 자세한 레시피는 지속적으로 업데이트된다.



칼라제닉 트루싱크 S 1제 80ml	BASIC	1.0 흑색	3.0 밤색	5.0 흑갈색	5.6 자주빛 흑갈색	6.46 자주 구리빛 어두운 갈색	7.0 갈색	7.23 황녹빛 갈색	7.36 자주 황빛 갈색	7.41 잿구리빛 갈색	7.56 자주 적빛 갈색	8.7 보라빛 밝은 갈색	9.18 청보라잿빛 어두운 황갈색	9.3 황빛 어두운 황갈색	9.41 잿구리빛 어두운 황갈색					
		9.46 자주구리빛 어두운 황갈색	10.0 황갈색	10.2 녹빛 황갈색	10.23 황녹빛 황갈색	10.4 구리빛 황갈색	11.1 잿빛 밝은 황갈색	11.3 황빛 밝은 황갈색	11.41 잿구리빛 밝은 황갈색	12.13 황잿빛 금색	12.3 황빛 금색	13.0 밝은 금색	13.41 잿구리빛 밝은 금색							
		2.11 강한 잿빛 어두운 밤색	7.17 보라 잿빛 갈색	7.57 보라적빛 갈색	8.11 강한 잿빛 밝은 갈색	8.21 잿녹빛 밝은 갈색	8.22 강한 녹빛 밝은 갈색		8.55 강한 적빛 밝은 갈색	8.81 잿청보라빛 밝은 갈색	8.88 진한 청보라빛 밝은 갈색	9.76 자주 보라빛 어두운 황갈색	11.21 잿녹빛 밝은 황갈색	11.34 황구리빛 밝은 황갈색	11.46 자주 구리빛 밝은 황갈색	12.56 자주적빛 금색	13.33 강한 황빛 밝은 금색			
칼라제닉 잇초 클로우(매션 그레이)	NB	5.00 진한 흑갈색	5.03 진한 황빛 흑갈색	5.04 진한 구리빛 흑갈색	6.03 진한 황빛 어두운 갈색	6.04 진한 구리빛 어두운 갈색	6.05 진한 적빛 어두운 갈색	7.00 진한 갈색	7.03 진한 황빛 갈색	7.04 진한 구리빛 갈색	8.00 진한 밝은 갈색	8.03 진한 황빛 밝은 갈색	8.04 진한 구리빛 밝은 갈색	8.05 진한 적빛 밝은 갈색						
		6RB 자주빛 어두운 갈색	7RB 자주빛 갈색	8RB 자주빛 밝은 갈색	9RB 자주빛 황갈색	5YB 황빛 밤색	6YB 황빛 어두운 갈색	7YB 황빛 갈색	8YB 황빛 밝은 갈색	9YB 황빛 황갈색	10YB 자연스러운 밝은 황갈색	0B 녹빛 어두운 갈색	60B 녹빛 갈색	70B 녹빛 밝은 갈색	80B 녹빛 황갈색	90B 금구리빛 황갈색	9TB 금구리빛 황갈색			
		3NB 자연스러운 어두운 흑갈색	5NB 자연스러운 밤색	6NB 자연스러운 어두운 갈색	7NB 자연스러운 갈색	8NB 자연스러운 밝은 갈색	9NB 자연스러운 황갈색	10NB 자연스러운 밝은 황갈색	6MB 담적빛 어두운 갈색	7MB 담적빛 갈색	8MB 담적빛 밝은 갈색	6GB 금빛 어두운 갈색	7GB 금빛 갈색	8GB 금빛 밝은 갈색	7AB 잿빛 갈색	8AB 잿빛 밝은 갈색	BASE 아주 연한 잿빛 베이지색			
칼라제닉 잇초 클로우(매션)	NATURAL	7N 자연스러운 갈색	9N 자연스러운 황갈색	11N 자연스러운 금색	YELLOW 7Y 황빛 갈색	9Y 황빛 황갈색	11Y 황빛 금색	OLIVE 70 녹빛 갈색	90 녹빛 황갈색	110 녹빛 금색	ROSE 7R 자주빛 갈색	9R 자주빛 황갈색	11R 자주빛 금색							
		7AB 잿빛 갈색	9AB 잿빛 황갈색	LB 연보라빛 갈색	9LB 연보라빛 황갈색	BB 5BB 담갈빛 밤색	7BB 담갈빛 갈색	9BB 담갈빛 황갈색	11BB 담갈빛 아주밝은 황갈색	CB 7CB 구리빛 갈색	9CB 구리빛 황갈색	GB 7GB 금빛 갈색	9GB 금빛 황갈색	NB 3NB 자연스러운 어두운 흑갈색	5NB 자연스러운 밤색	7NB 자연스러운 갈색	9NB 자연스러운 황갈색	11NB 자연스러운 아주밝은 황갈색	OB 70B 녹빛 갈색	90B 녹빛 황갈색
		1.0 흑색	3.0 어두운 갈색	5.0 밝은 갈색	GOLD 4.34 오렌지 골드빛 갈색	5.3 밝은 골드빛 갈색	8.3 골드빛 밝은 황갈색	COPPER 5.43 밝은 골드 구리빛 갈색	칼라제닉 프로 스포츠 커버 150ml, 1000ml 블 블랙	내추럴 브라운	칼라제닉 디파이너 1제 80ml VIOLET 진한 보라색	ASH 어두운 회색								
칼라제닉 트루싱크 S	MONO TONE	00 쉬머링 글로스	88 슬레이트 그레이	08 카본 블랙	NATURAL - LIGHT L74 시에나 오렌지 브라운	L75 시에나 베이지 브라운	L7 시에나 브라운	NATURAL - MEDIUM M7 엄버 브라운	M74 엄버 오렌지 브라운	NATURAL - DARK D7 세피아 다크 브라운										
		01 카민 레드	02 네이플스 옐로우	03 코발트 블루	04 버밀리언 오렌지	05 비리디언 그린	06 울트라 바이올렛	11 셀 핑크	55 샴 그린 카키											

인쇄된 컬러와 실제 모발에서 구현된 색상이 다소 차이가 날 수 있습니다.

PROFESSIONAL	COLOR	영구 염모 칼라제닉 트루싱크 S 80 ml 칼라제닉 잇츠 글로우 패션 그레이 80 ml <b>HIT</b> 칼라제닉 잇츠 글로우 패션 80 ml 칼라제닉 프로 스피드 커버 150 ml·1000 ml 칼라제닉 녹차빛채 150 ml·150 ml	헤어 매니큐어 칼라루시드 200 g	염모 기타 칼라제닉 트루싱크 S 디벨로퍼3 1000 ml 칼라제닉 트루싱크 S 디벨로퍼6 1000 ml 칼라제닉 트루싱크 S 디벨로퍼9 1000 ml 칼라제닉 잇츠 글로우 디벨로퍼3 1000 ml 칼라제닉 잇츠 글로우 디벨로퍼6 1000 ml 칼라제닉 잇츠 글로우 디벨로퍼9 1000 ml
	COLOR	염모 기타 칼라제닉 디파이너 1개 80 ml 칼라제닉 헤어 블리치 500 g 칼라제닉 멀티 리무버 120 ml 칼라제닉 퀵 본드 300 ml 칼라루시드 에이드 컨트roller 스칼프 프로텍터 500 ml 칼라제닉 스칼프 프로텍터 100 ml	PERM	열평 루미네이터 익스트림 400 ml, 크림/리퀴드 500 ml 루미네이터 하드 400 ml, 크림/리퀴드 500 ml 루미네이터 노멀 400 ml, 크림/리퀴드 500 ml 루미네이터 소프트 400 ml, 뉴트럴라이징 리퀴드 500 ml
PROFESSIONAL	PERM	열평 루미네이터 파워 버퍼 300 ml 루미네이터 파워 리뉴 크림 500 ml 루미네이터 파워 컨트롤 크림 400 ml	열평	아미노 매직샷팅폼 익스트림 400 ml, 크림/리퀴드 500 ml 아미노 매직샷팅폼 노멀 400 ml, 크림/리퀴드 500 ml 볼륨샷팅폼 각 100 ml
	PERM	멀티폼 발효곡물폼 100 ml·125 ml 샬키 블루인폼 각 150 ml <b>HIT</b> 아쿠아 머메이드 폼 각 150 ml 휘핑크림 폼 각 150 ml 컬업 롤링폼 각 150 ml 아쿠아-인 플러스 각 400 ml	PERM SUPPORT	일단폼 인리치 스왱폼 각 150 ml 파네피 치옴폼 각 100 ml
PROFESSIONAL	SUPPORT	칼라&폼 샴푸, 컨디셔너 1000 g·1000 ml 딥 클린 샴푸, 컨디셔너 1000 g·1000 ml 아쿠아 밸런싱 마스크 1000 ml 모이스처 밸런싱 헤어 로션 300 ml 소프트닝 컨디셔너 250 ml 듀얼퍼펙터 300 ml×2 개	베이지 케어	폼 기타 <b>HIT</b> 너리샷 CMC 500 ml 3D-하이퍼 PPT 300 ml×2 개
	BOTANIC CALM	COLOR 보타닉 캄(컬러) 80 ml 보타닉 캄 디벨로퍼3 1000 ml 보타닉 캄 디벨로퍼6 1000 ml	CARE	보타닉 캄 보타닉 캄 딥 퓨리파이 샴푸 300 g 보타닉 캄 모이스처 너리샷 샴푸 300 g 보타닉 캄 컨센트레이티드 너리샷 마스크 150 ml 보타닉 캄 에센셜 오일 30 ml

SCALP	퓨어스마트 퓨어스마트 샴푸 (프레시) 500 g <b>HIT</b> 퓨어스마트 샴푸 (모이스트) 500 g 퓨어스마트 샴푸 (쿨) 500 g 퓨어스마트 팩 300 ml 퓨어스마트 필링 20 ml×6 개	PERFECT RENEW 그린티 액티브 샴푸 500 g <b>HIT</b> 그린티 액티브 팩 250 ml 그린티 액티브 앰플 50 ml	
	녹차실감 녹차실감 샴푸 (자성 두피 타입) 500 g·1000 g <b>HIT</b> 녹차실감 샴푸 (중·건성 두피 타입) 500 g·1000 g 녹차실감 샴푸 (민감성 두피 타입) 500 g 녹차실감 모이스처 팩 250 ml 녹차실감 스칼프 토닉 80 ml 녹차실감 볼륨 미스트 140 ml 녹차실감 볼륨 무스 200 ml		
EXTEND WAVE	컬링 에센스 컬링 에센스 2X 150 ml <b>HIT</b> 컬링 에센스 150 ml	리페어 시카 리페어 시카 워터폴 750 ml 리페어 시카 프로틴 750 ml 리페어 시카 루미 750 ml 리페어 시카 트리트먼트 200 ml <b>HIT</b> 리페어 시카 프로틴 인텐시브 크림 150 ml	리페어 사인 리페어사인 히트업 솔루션 200 ml 리페어사인 오일 세럼 80 ml 리페어사인 나이트 크림 180 ml 리페어사인 모이스처 에센스 100 ml
	REPAIR DAMAGE	리페어포스 리페어포스 샴푸 500 g 리페어포스 키트 트리트먼트 750 ml·250 ml 리페어포스 키트 트리트먼트 CMC 200 ml <b>HIT</b> 리페어포스 리뉴 마스크 CMC 200 ml 리페어포스 헤어 BB크림 100 ml 리페어포스 테라피 에센셜 오일 100 ml	
EXTEND COLOR	칼라포스 칼라포스 프로테티브 샴푸 500 g 칼라포스 리브 인 트리트먼트 180 ml	SATIN PLEASURE 새틴 플래저 오일 50 ml 새틴 플래저 오일 미스트 110 ml	BEAUTY TOOL 매직기 32·25·19 mm 아이론 18·12·6 mm
	STYLE EXPRESSION	스타일 익스프레션 크래프트 매트 왁스 80 ml 크래프트 내추럴 왁스 80 ml 크래프트 프리즈 왁스 110 ml 몰딩 젤 300 ml 몰딩 글레이즈 300 ml 락킹 스프레이 300 ml 디자인 스프레이 450 ml 락킹 피니셔 200 ml 볼륨 프라이머 200 ml	

amos  
PROFESSIONAL

RECIPE

고객상담실 02-707-7071 | 홈페이지 [www.amosprofessional.com](http://www.amosprofessional.com) | 아모스프로페셔널은 최적화된 프로페셔널 뷰티 솔루션을 제공하는 헤어 살롱 전문 브랜드입니다.