

# HAIR STORY



05

PROFESSIONAL

[www.amosprofessional.com](http://www.amosprofessional.com)

VOL.206 MAY 2021

MAY 2021

# CONTENTS



## COVER

건강한 매력을 상징하는 배우 이시영이 아모스프로페셔널 그린티 액티브 라인에 활력을 불어넣을 뮤즈로 선정됐다.

- 02 **ZOOM IN**  
웨이브 헤어에 컬링 에센스 2X를 빼면 섭섭할 지경. 펌 스타일 연출에 최적화된 컬 크림으로 남녀노소 웨이브 스타일링의 완성도를 높여보자.
- 03 **NEW**  
뿌린 직후 두피는 뽕송하고 온도는 쏘 쿨하게. 차원이 다른 제품을 만나다.
- 04 **RECOMMEND**  
셀프 염색이나 부실한 홈 케어로 손상된 모발에 탄력 있는 펴미 가능할까? 솔루션은 바로 루미네이터 소프트
- 06 **ASSIST U**  
헤어 디자이너를 서포트하는 핫한 앱을 한데 모았다. 이 앱을 활용하면 역량이 업그레이드될 뿐만 아니라 고객과 즐거운 대화가 시작된다.
- 08 **SUPER PROFESSIONAL**  
'금강연화가 셀 수 없이 많은 헤어 메이크오버를 통해 여러 사람의 마음을 치유했다면, 그건 자기 일에 푹 빠져 살아온 결과일 것이다.
- 10 **SERIES**  
염색을 하는 이유는 사람마다 다양하지만 고객을 실망시키지 않는 것은 단 하나, 끊임없는 컬러 레시피 연구다.
- 12 **HOT ISSUE**  
비슷비슷한 염모제 컬러를 쉽고 빠르게 구분하고 싶다면, 이제 아모스 디지털 컬러 차트를 체크할 것.
- 14 **HAIR Q**  
대세는 뽀글뽀글한 히피펌이 아니라 굵고 탱탱한 컬의 변형된 히피펌이다. 일명 '청담동 섹시 가위' 성제 원장. 그가 원조다운 노하우를 모두 공개한다.
- 16 **ACADEMY**  
아모스 아카데미 정기 교육 프로그램
- 17 **AMOS NEWS**  
프로페셔널이라면 누구보다 빨리 알아야 할 뉴스!

아모스프로페셔널 헤어 스토리 통권 206호

발행일 2021년 5월 1일 발행처 (주)아모스프로페셔널 발행인·편집인 박대훈 책임 편집 이현

편집 진행 더북컴퍼니 <STYLER> 김윤아 디자인 MUTESTUDIO.CO.KR 제품 사진 이주혁 출력·인쇄 동아출판

제품 구입 안내 아모스프로페셔널은 헤어 살롱 전문 브랜드로, 제품 입점 문의는 아모스프로페셔널 공식 채널 (www.amosprofessional.com/080-023-0707)을 통해 확인할 수 있습니다.

고객상담 080-023-0707

# COLOR TRENDS

amos  
PROFESSIONAL  
fashion inspired,  
professional touched

CURLING ESSENCE 2X

# FAST AND EASY

컬 크림의 최강자, 아모스프로페셔널 컬링 에센스 2X로 마무리하면 웨이브가 더 오랫동안 볼륨 있고 탱글탱글하게 유지된다. 에센스와 왁스의 장점만 취한 데다 윤기까지 부여하는 보라색의 이 다재다능한 에센스로 고객의 사랑과 신뢰를 듬뿍 받아볼 것!



| 컬링 에센스 2X



## 펌을 했다면 남녀 불문 컬링 에센스 2X!

이제 웨이브 헤어에 컬링 에센스 2X를 빼면 섭섭할 지경.  
펌 스타일 연출에 최적화된 컬 크림으로  
웨이브 스타일링의 완성도를 높여보자.



### FOR MAN

애즈펌, 가르마펌처럼  
유연한 웨이브와  
볼륨감을 살린  
맨즈 헤어를  
연출할 수 있어요.

**HOWTO** 펌 후 젖은 모발에  
컬링 에센스 2X를 10원짜리  
동전 크기만큼 덜어 전체적으로  
바르세요. 그런 다음 가르마를  
중심으로 볼륨을 자연스럽게  
살리세요.  
디자인 스프레이로 마무리하면  
하루 종일 컬이 고정됩니다.



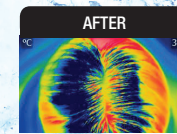
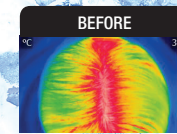
### FOR WOMAN

글램펌, 빌드펌처럼 물결치는 롱 S컬!  
컬링 에센스 2X는 S컬 모발을 더욱  
탄력 있고 생동감 넘치게 만들어줘요.

**HOWTO** 펌 후 70% 정도 마른 상태에서 컬링 에센스 2X를  
10원짜리 동전 크기만큼 덜어 모발 전체에 바르고  
바깥쪽으로 돌려가며 말리세요.

## 두피는 뽕송하고 온도는 쏘 쿨!

뿌리는 즉시 두피를 상쾌하게 케어하고 온도는 급하강시킨다. 이번 여름 차원이 다른 노세범 컬러를 만날 수 있다.



뿌린 직후 두피 온도  
**20.7% DOWN!**

순간적인 쿨링 케어로 두피 리프레시 효과

\*위 사진은 개선 TOP 10에 해당하는 피험자 이미지입니다.  
시험 기간 2020년 12월 29일~30일  
시험 대상 만 20~40세 성인 여성 22명  
시험 방법 사용 전, 사용 직후 수치 및 이미지 측정  
시험 기관 P&K 피부인상연구소\*  
\*P&K 피부인상연구소는 대한피부인상학회에 등록된 연구소입니다.

출시 기념  
**PROMOTION**  
구매당 20% 추가 증정

### 올여름을 강타할 신제품, 퓨어스마트 노세범 컬러

#### 뿌린 직후 두피 온도 급하강

스파클링 제형으로 두피를 상쾌하게  
리프레시하는 쿨링 케어를 즐겨보자.

#### 보송보송한 마무리

칼라민과 AP 특허 파우더\*를 배합한  
제형이 특징으로, 보송보송한 사용감은 물론  
피지 제거에 효과적이다.

\*특허 파우더(AP Sphere) 기술  
특허출원번호 10-2020-0070512

#### 산뜻한 향으로 두피 냄새 커버

두피 특유의 냄새를 커버하고 편안하게  
리프레시하는 시트러스 플로럴 머스크 향이  
특징. 청량한 향기가 감각을 깨운다.

#### 각질과 미세먼지 제거 효과

깨끗한 두피 환경을 조성하기 위해  
각질과 미세먼지를 제거한다.

## 손상 모발의 웨이브도 탄력 있게

코로나19 사태가 길어지면서 아주 오랜만에 살롱을 방문한 고객은 펴 결과에 대한 기대치가 한껏 높아진 상태다. 그동안 셀프 염색이나 부실한 홈 케어로 손상되어 있는 모발에도 탄력 있는 펴가 가능할까? 솔루션은 바로 루미네이터 소프트다.

### 손상모에 펴를 꼭 해야 한다면, 루미네이터 소프트

헤어가 심하게 손상된 상태로 살롱을 찾은 고객에게 아무 펴제나 쓰기에는 헤어 디자이너로서의 양심이 허락하지 않는다. 모발 pH와 유사한 펴제라서 모발이 덜 손상되고 글래머러스한 컬을 완성해주는 루미네이터 소프트. 단백질과 다양한 비타민 성분으로 구성된 녹차씨 오일 추출물, 시어 버터, 아미노 실리콘 체인과 마이크로 크리스탈리 왁스를 함유했다.



#### ❓ 저마다 손상모 펴를 주저하는 사정은?

- ✔ 극손상모라 pH가 낮은 펴제로 시술했는데도 컬의 탄력이 너무 떨어져요.
- ✔ 펴를 한 당일부터 컬이 풀렸다고 클레임을 걸어왔어요.
- ✔ 내가 펴를 하긴 했지만 컬이 어떻게 나올지 모르겠어요.

### 루미네이터 소프트로 손상모 펴를 해낸 찐팬들의 증언

“손상모 고객도 탄력 있는 컬을 가질 수 있어요  
루미네이터 소프트와 함께라면 손상모에도 컬을 탄력 있게 연출할 수 있어요. 약산성이나 중성 펴제를 사용하면 모발은 덜 손상되는 반면 컬은 점점 늘어지더라고요. 하지만 루미네이터 소프트는 손상 케어가 되면서도 탄력까지 좋아지니 이것만 쓸 수밖에요!”

“NO 실패! NO 걱정!  
실수할 염려가 없으니까요! 탈색모나 다공성 모발 등 모발 손상이 심한 고객이 펴를 해달라고 하면 덜컥 겁부터 났어요. 그런데 루미네이터 소프트를 사용한 후 실패하는 횟수가 줄어들었어요. 자신감을 심어주는 제품이에요.”

“살롱 매출 복구템  
“프리미엄 펴 메뉴로 루미네이터 소프트를 올려보세요. 살롱 매출에 도움이 쏠쏠히 돼요. 리트머스종이를 루미네이터 소프트 펴제에 담가 pH가 높은 일반 펴제와 비교해 보여주세요. 모발 pH와 유사한 펴제라고 설명하면 고객들이 주저 없이 선택하실 거예요.”



**+ ADD THIS**  
컬링 에센스 2X  
150ml  
루미네이터 소프트 펴 마무리는 컬의 탄력과 유지력을 높여주는 컬링 에센스 2X로!



• 루미네이터 소프트로 열펌 전후 비교 사진(사용 제품: 루미네이터 소프트, 뉴트럴라이징 리퀴드, 파워 버퍼, 파워 리뉴 크림)  
• 본 사진은 제품 사용 전후 이미지로 개인차가 있을 수 있음(이미지 촬영 기관: P&K 피부인상연구소(주))



평과 검색 결과,  
미리 보고  
싶으시죠?

우리 스태프들의  
트렌디한 헤어 시안  
모두 여기에 집합!

아모스프로페셔널  
홈페이지를 휴대폰  
홈 화면에 추가하면  
모든 염모제 컬러를  
빠르게 비교하고  
체크할 수 있다.

## 디자이너 폰 화면엔 어떤 앱?

스마트폰 하나로 시안 서칭과 작품 촬영, 홍보와 커리어 관리까지 다 하는 요즘, 역량을 더욱 강화하고 고객과의 즐거운 대화까지 시작되는 신통방통 앱을 모았다.

공들여 스타일링한 헤어를  
더욱 아름답게 보정해서  
홍보하자!  
그것도 스피디하게!

아이디어가 떠오를 때마다  
도해도 그리기  
가장 편리한 앱!

### REFERENCE & TEAMWORK



핀터레스트

시안 작업을 위한 필수 앱이에요. 아티스트들의 스크랩북이라고 할 수 있죠. 검색어를 입력하면 더 좋은 사진을 추천해주는 알고리즘이 있어서 항상 새로워요. by 손수 청담 본점 팀장 이찬아



밴드

살롱에서 공유해야 할 정보나 트렌드 시안, 스케줄을 전 직원이 함께 보기 위해 밴드를 사용해요. by 요녕 디자이너 지애

### SERVICE



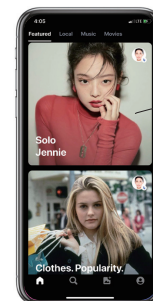
리페이스

리페이스는 딥 페이크 기술을 이용해 크게 이슈가 되었던 얼굴 합성 앱이죠. 전 세계 유명인의 동영상에 내 얼굴을 합성할 수 있는데, 꽤 사실적이어서 인싸 앱으로 떠올랐어요. 합성 사진, 짤, 동영상도 풍부하게 탑재되어 있는 유료 앱으로, 무료 이용을 원하면 4시간에 한 번씩 몇 건만 합성할 수 있어요. 영상을 저장해 인스타그램 등에 올리는 것도 가능하니 고객에게 웃음을 선물해보세요!



헤어핏

또 하나 소개하고 싶은 앱은 '세상의 모든 스타일을 미리 체험한다'는 슬로건의 '헤어핏'이에요. 인물 사진을 올리면 앞머리 내리기부터 헤어 컬러까지 증강현실 기술로 가상 체험을 할 수 있죠. 평만 해도 S컬펌, C컬펌, 웨이브펌, 내추럴펌, 믹스펌 등 수많은 스타일이 준비되어 있어요. 위치와 각도까지 세밀하게 조절할 수 있어 좋더라고요. by 아모스프로페셔널 교육팀 임소희



### RETOUCHING



포토샵 픽스

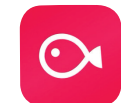
모델들의 체형이나 얼굴형, 톤 보정을 위해 어도비에서 출시한 포토샵 픽스를 써요. 노이즈 제거나 하이라이트를 조절하는 등 디테일하게 수정할 때 아주 좋아요. 얼굴이 자동으로 인식되어 자연스러운 미소까지 더할 수 있어요. by 요녕 디자이너 지애



픽스 아트

로고나 살롱 워터마크를 합성하기 참 좋아요! 완성 컷을 촬영했는데 고객 얼굴을 불러 처리할 때도 편리하게 쓸 수 있고요. 지우개를 선택한 후 얼굴을 삭제하면 배경이 흐려지는데도, 반전 기능을 선택하면 얼굴 부분만 불러 처리가 돼요. by 손수 청담 본점 팀장 김희상

### SNS PR



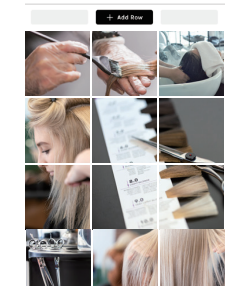
블로

영상을 보고 찾아오는 고객이 점점 많아지다보니 간단한 영상을 재빨리 만들어 선전하는 게 중요하더라고요. 블로는 영상을 간략하게 편집하고, 워터마크를 달고, 음악까지 넣을 수 있는 앱이에요. by 요녕 디자이너 지애



UMUN

살롱의 필수 홍보 톨인 인스타그램을 보다 공식적이고 깔끔하게 운영하고 싶다면 홈 화면을 디자인해주는 앱으로 관리해보세요. UMUN이 좋은 예인데요, 인스타그램 전체 화면이 어떻게 완성될지 미리 볼 수 있답니다. 또 예약을 설정해두면 원하는 날짜와 시간에 자동으로 업로드 기능도 있으니 자신에게 꼭 맞는 앱을 서치해보세요! by 아모스 마케팅팀 이현





“  
 아모스프로페셔널 제품은  
 금강연화의 유튜브 채널에도  
 자주 등장한다.  
 가격 대비 품질이 무척 좋아  
 골목 상권과 로컬 미용실을  
 배려한다는 느낌을 받았다고,  
 평소 염모제는 물론이고 보라색  
 컬링 에센스, 녹차실감 샴푸를  
 즐겨 쓴다. 구입하기 쉽고,  
 A/S도 해외 제품보다 빠르다.  
 ”



그의 유튜브를 방문하면  
 셀 수 없이 많은 메이크오버 영상을 통해  
 현장에서만 나올 수 있는 현실적이고  
 깨알같은 정보들을 접할 수 있다.



## 금강연화의 인간극장

“놀이에 빠진 아이처럼 살라”는 말이 있다. 아이가 놀이에 푹 빠져 있을 때 누구도 왜 놀이를 하는지 의문을 가지지 않는다. 헤어 디자이너이자 유튜버 ‘금강연화’는 바로 그런 삶을 산다. 그가 셀 수 없이 많은 헤어 메이크오버를 통해 여러 사람의 마음을 치유했다면, 그건 자기 일에 푹 빠져 살아온 결과일 것이다.

평범한 이들의 눈에는 서울역 노숙인의 헤어나 말이 통하지 않는 외국인의 헤어를 메이크오버하는 그의 콘텐츠가 생소할 수 있다. ‘30kg 빠지고 탈모 심하게 온 머리에 커트 제대로 받으면 생기는 일’, ‘한국에서 30만원 쓰고 머리 개망해서 평평 울어 버린 외국인’이 찾아왔습니다. 금강연화의 유튜브 영상 타이틀이다. 셀 수 없이 많은 메이크오버 영상의 주인공은 누구 하나 평범한 인물, 평범한 사연이 없다. 소외된 이들에게 위로를 전하는 사회적 실험이라고도 할 수 있겠다. 그러나 굳이 의미를 찾지 않을 때 의미 있는 삶이 된다고 하던가, 헤어 디자이너 안성준(금강연화)은 자신의 콘텐츠에 큰 의미를 부여하지도, 심각해하지도 않으려 한다. “재밌잖아요.” 독특한 행보를 걸어온 그에게 이런 일을 하는 이유를 물으니 돌아온 답이다.

**7년 만에 팔로워 64만3000명을 거느린 파워 유튜버가 됐다. 평범하게 청담동 미용실에 들어가 일할 생각은 해본 적이 없나?**  
 물론 제의를 받은 적이 있다. 그런데 내가 청개구리 스타일인 데다 작지만 알차게 운영하는 것이 내 성향과 맞다고 생각해서 거절했다. 동료들과 인천 구월동 골목에 ‘어벤져스헤어’라는 이름의 소규모 미용실을 내고 일한 지 7년 정도 됐다. 어릴 적엔 수영 선수였다. 그러다 미용 고등학교를 알게 되었는데 성격이 안 돼서 겨우 얻어낸 기회로 진학할 수 있었다. 지금의 매니저먼트 에이전시와 아프리카TV 부터 함께 했으며, 금강연화 유튜브의 모든 콘텐츠를 함께 기획한다. 오랜 기간 차곡차곡 쌓아온 결과다.

### 지금까지 몇 명의 유튜브 사연자를 받았나?

셀 수 없이 많다. “노숙인에게 머리를 해드리면 어떨까?”라고 하면 서울역으로 당장 달려가 도와주는 추진력이 좋은 팀과 함께 일하는 덕분이다. 만족스러운 메이크오버가 나올 만한 분들을 개인적으로 섭외했었는데, 감당이 안 돼서 이메일로 사연을 받게 됐다. 글만 봐도 얼마나 간절한지 느낌이 온다. 꼼꼼히 읽고 메이크오버가 꼭 필요할 것 같은 분을 직접 선정한다. 정말 도움이 필요한 분 우선으로 순서를 정한다.

### 어떤 콘텐츠를 올렸을 때 반응이 좋았나?

외국인의 헤어를 한국식으로 커트하는 영상은 꾸준히 인기가 있고, 탈모 콘텐츠도 조회 수가 높다. 나도 탈모인기에 더욱 애착이 가는 콘텐츠다.

### ‘금강연화’라는 닉네임만큼이나 매장 인테리어가 요즘 트렌드와 반대로 가는 듯하다.

솔직히 말하면 돈이 없어서다. 인테리어를 꿈꾸지도 못해 피규어를 사서 소소하게 꾸몄다. 고객들도 적응이 됐다고 하고 또 귀차니즘에 빠져 이렇게 유지해왔다. 이곳에서 물 폭탄만 세 번 맞았다. 하수구가 역류해서 잠긴 적도 있고, 그간 너무 앞만 보고 달려왔기 때문에 살롱 콘

셉트를 뒤돌아볼 새도 없었다. 하지만 곧 새로운 매장을 오픈할 계획이다. 프라이빗한 스튜디오가 구비되어 있고, 헤어 공간도 쾌적하며, 스태프도 상주하는 살롱을 꿈꾸고 있다. 참, 금강연화의 ‘금강’은 애니메이션 《이누야샤》에 나오는 비운의 캐릭터다. ‘연화’는 연꽃을 의미한다. 별 고민 없이 즉흥적으로 지었다.

### 유튜브로 성공하려면 너무 하이 퀄리티를 고집하기보다는 추진력과 즉흥적 성향이 더 중요한 것 같기도 하다.

‘움직이지 않으면 결과는 없다’가 내 지론이다. 무조건 움직여서 결과를 도출해보라. 난 아이디어가 떠오르면 바로 카메라를 든다. 부지런해서가 아니라 그 순간 안 하면 일주일도 미룰 것 같아서 그렇다.

### 요즘 디자이너들은 풍성하고 아름다운 헤어 모델을 써서 보정하고 홍보하는데...

그런 덴 통 욕심이 생기지가 않더라. 난 현실성이 없고 ‘공감하지 못하는 건 싫다. 헤어를 단지 미적 관점으로만 보는 것이 아니라 스토리텔링 콘텐츠로 삼는 것이 즐겁다. 코로나9 사태 전에는 베트남에 가서 노숙인 헤어를 메이크오버하려고 했다.

이 콘텐츠는 여건이 되면 바로 실행할 생각이야. 또 ‘미용인, 미용실에 대해 오해하는 것들이란 주제로 촬영하려고 한다. 예를 들어 ‘고객의 얼굴이 못생겨서 수건으로 얼굴을 닦는 건가?’ 같은 영동하고 소소한 궁금증을 푸는 시간을 가져려 한다.

### 아마도 한국에서 메이크오버를 가장 많이 한 헤어 디자이너일 것 같다. 요즘 빠져 있는 건 뭐가?

내가 탈모인이다 보니 가발 스타일링에 관심이 많다. 모발이 빠지거나 가늘어진다는 고객이 있으면 무조건 약을 처방받으라고 조언하고, 그 다음부터 내가 담당한다. 가발을 처음 구입하면 모량이 굉장히 많다. 이를 일반 커트의 3배 이상 분량을 제거한다. 최적의 상태가 될 때까지 5~10회 착용해가면서 커스터마이징한다. 모량과 착용감이 딱 맞춰지면 고객에게 직접 써보라고 한다. 가발 쓰는 습관을 잘 들이게 하는 것도 헤어 디자이너의 역할이다.

### 골목 미용실을 지지하고 돕겠다는 프로젝트를 예고했다. 골 불 수 있을까?

나도 최근 알았는데 미용실 폐업률이 70%가 넘는다고 한다. 인천 구월동 로데오거리를 걷는데 내가 알던 미용실이 모두 임대를 내놨더라. 골목

미용실을 운영하면서 어려움을 겪고 계신 분들과 소통하고 싶다. 직접적인 도움이 필요하면 방문해서 일을 도우며 방법을 찾아가려 한다. 이메일(dks5163@naver.com)로 사연을 보내달라. 고객의 니즈 분석이 잘 안 되는 이유는 소통 방식에 문제가 있을 수 있다. 대화가 안 되면 원하는 헤어 디자인을 완성할 수 없기 때문에 대화법을 빨리 캐치하는 것이 테크닉만큼이나 중요하다. 골목 미용실을 오픈할 예정인 분들도 이 같은 준비를 충분히 한 후 실행했으면 좋겠다. 대한민국 골목 미용실이 전성기를 구가하던 때가 있었다. 하이퍼컬링 트렌드를 타고 다시 한번 골목 미용실의 전성기를 맞이해보자.

금강연화의  
 유튜브 콘텐츠,  
 뭐가 다를까?

- 1 누구나 하는 것 말고 ‘사회적 공감’을 이끌어낼 수 있는 콘텐츠로 차별화했다
- 2 하이 퀄리티보다는 추진력과 즉흥성을 선택했다.
- 3 자신의 선택을 믿고 운동하듯 꾸준히 하는 저력이 있다.



염색반장의 아모스 컬러 깨기 ③탄

# 생생 염색 정보통 칼라제닉 트루싱크 S

염색을 하는 이유는 다양하다. 젊어 보이려고, 분위기 전환을 위해서, 개성을 살리고 싶어서... 마음 크게 먹고 살롱을 방문한 고객을 실망시키지 않기 위해 염색반장의 칼라제닉 트루싱크 S 활용법을 자세히 엿보자.

## STYLE 1 | 상큼한 코랄 오렌지



\*BASE 탈색 3회, 블루 염색 후 퇴색된 상태.

**RECIPE** 버진 : 뿌리 탈색 후 명도를 맞춰야 합니다.  
기염모 : 탈색제, 3% 산화제를 1:10~15로 클렌징 작업 필수 이후 11.46 + 8.55(10%), 3% 산화제 2배 활용해 전체 염색 진행



2제 | 3% 산화제 2배, 킷 본드

**TIP** 옐로와 레드가 만나면 오렌지가 되는 원리를 이용하세요. 오렌지에 레드인 트루싱크 S 8.55를 더하면 채도가 높아져 레드 오렌지 빛을 연출할 수 있어요.

## STYLE 2 | 트렌디한 애쉬 퍼플



\*BASE 버진 → 탈색 작업, 17~18Lv



**RECIPE**

1제 | 3:3:1  
2제 | 3% 산화제 3배, 킷 본드

**TIP** 탈색 시 9% 산화제를 이용한 덧방 탈색으로 명도 레벨 업하는 것이 핵심! 트루싱크 S 8.88과 8.7이 만나 청보라색을 연출해 퇴색할수록 투명감 넘치는 베이지로 변하게 됩니다.

| 개인의 모발 상태, 베이스 컬러 등에 따라 결과가 상이할 수 있습니다. | 실제 눈에 보이는 컬러로 사진을 보정했습니다. | 염색반장의 주관적 경험을 바탕으로 기술했습니다.

## STYLE 3 | 엷지 있는 플래티넘 그레이



\*BASE 펌 이력이 있는 버진 → 탈색 작업, 18Lv



**RECIPE**

1제 | 1:4  
2제 | 3% 산화제 4배, 킷 본드

**TIP** 탈색 시 9% 산화제를 이용한 덧방 탈색으로 명도 레벨 업하는 것이 핵심! 페일 옐로 정도로 밝게 빼고 트루싱크 S 9.18을 이용한 보색 톤링 후 분염색을 하면 언더 톤의 영향을 적게 받아 의도한 컬러로 표현됩니다.

염색반장



### DESIGNER SAYS

안녕하세요, 염색반장입니다. 날씨가 따뜻해지면서 헤어 컬러를 밝고 화사하게 바꾸려는 고객이 늘어나고 있습니다. 아모스프로페셔널의 대표 라인인 트루싱크 S를 200% 활용하는 방법 중 산화제 비율 조절이 있다는 것을 아시나요? 고객이 원하는 컬러를 그대로 표현하기 위해 염모제 비율을 좀 더 연구해보세요. 더 풍부하고 다양한 컬러를 얻을 수 있을 거예요.



**+ ADD THIS**  
리페어 시카 트리트먼트  
200ml  
염색을 마무리하고 샴푸한 후 트리트먼트를 사용해 보세요. 모발을 부드럽게 가꿔줘요.



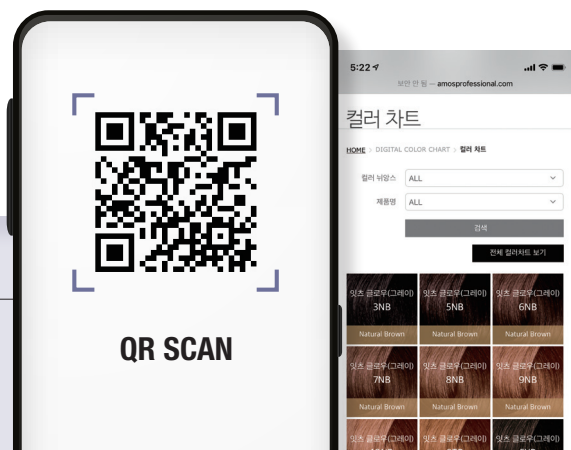
# 아모스 컬러의 모든 것을 차트로 공개한다 DIGITAL COLOR CHART

비슷비슷한 염모제 컬러를 쉽고 빠르게 구분하고 싶다면, 이제 아모스 디지털 컬러 차트를 체크할 것.  
아모스프로페셔널 염모제의 실제 발색 컬러를 적용해 고객과 상담할 때 아주 유용한 서비스다.  
지금 바로 홈 화면에 추가해놓고 바로가기 할 것!

HOW TO 1  
www.amosprofessional.com → menu



HOW TO 2  
모바일로 QR코드를 스캔해 디지털 컬러 차트 바로가기



HOT ISSUE

QR SCAN

## DIGITAL COLOR CHART CLICK!

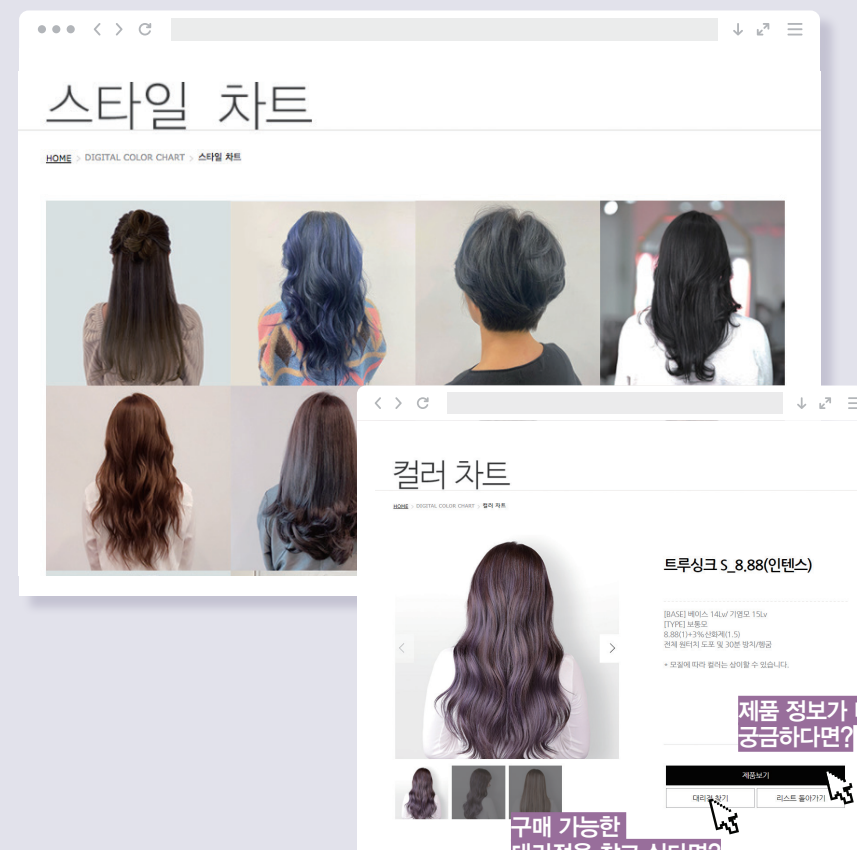
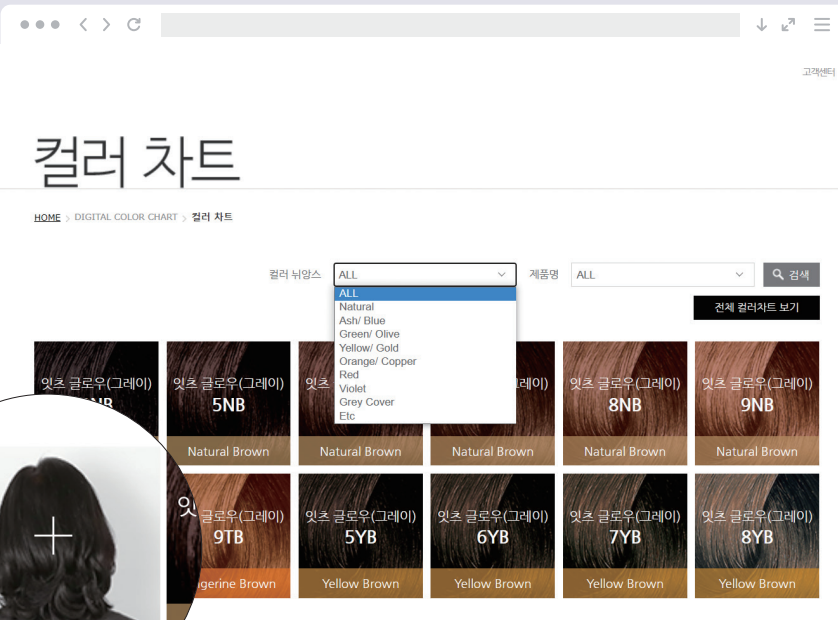
헤어 디자이너의 염색 능력치를 높이고 편의를 위해 개발된 아모스 컬러 차트, 지금부터 유용하게 활용하세요!

### 아모스 디지털 컬러 차트, 언제 필요할까요?

- 트렌드 컬러가 궁금할 때
- 새치 염색용 컬러만 보고 싶을 때
- 아모스프로페셔널 염모제의 실제 염색 결과가 궁금할 때

Tip

홈페이지에서는 마우스 오버, 모바일에서는 클릭 한 번으로 염색 후 헤어 컬러까지 미리 볼 수 있어요.



## CHECK THE STYLE CHART, TOO!

염색 후 스타일 사진을 보면 '이 컬러 정말 예쁜데? 어떤 레시피로 염색하는 거지?'라는 생각이 절로 들 거예요. 사진을 클릭해 정확한 염색 레시피까지 확인하세요.

- BEFORE & AFTER를 이미지로 볼 수 있어요.
- 모델의 염색 전 헤어 상태도 체크해보세요.
- 정확하게 염색하기 위한 레시피가 자세히 소개되어 있어요.
- TV 아이콘이 붙어 있는 스타일은 영상으로도 확인할 수 있어요.

Tip

홈 화면에 추가해놓으면 바로 볼 수 있어서 편해요!





# amos × Coloso. PROFESSIONAL

매달 아모스프로페셔널과 콜로소가 함께  
헤어 디자이너들의 다양한 궁금증을 해결해드려요!

**헤어 디자이너 성제**  
'청담동 섹시 가위'란 별명으로  
대중에게 더 친숙한 마실(Masill)의  
성제 원장. 청담동 히피펌을  
탄생시킨 그는 한국 여성에겐  
오리지널 히피펌보다  
스핀오프된 굵은 히피펌이  
더 잘 어울린다고 말한다.



## 굵은 컬의 청담동 히피펌, 생각보다 쉽지 않아요!

고객들이 찾아 들고 온 사진 속 히피펌은 영화 <귀여운 여인> 속 줄리아 로버츠의 뽀글뽀글한 히피펌이 아니라 굵고 탱탱한 컬의 변형된 히피펌이다. 굵은 히피펌의 원조, 일명 '청담동 섹시 가위' 성제 원장. 그가 원조다운 노하우를 모두 공개한다.

### Q 청담동 히피펌, 어떻게 탄생하게 되었나요?

처음엔 헤어 디자이너로서 나를 알고 싶은 마음이 컸어요. 그러다 남들과 차별화된 특기를 갖고자 고민하던 중 당시 유행하던 히피펌에 눈길이 갔죠. 아무래도 청담동 상권이다 보니 다운타운 스타일의 히피펌은 그곳 고객층과 맞지 않을 것 같더라고요. 그래서 굵게 컬을 말면 어떨까 싶었어요. 다행히 많은 분이 사랑해주셔서 꾸준히 노하우가 쌓였어요.

### Q 성제 원장의 SNS(@masill\_wsi)를 보고 있으면 힘 있고 윤기 나는 히피펌의 비결이 궁금해지더라고요.

윤기 흐르는 모발을 만들기 위해서는 펴제 제형과 혼합 비율, 사용법이 정말 중요합니다. 또 히피펌의 생명인 탱글탱글한 컬은 펴를 하는 모든 과정이 주도면밀해야 완성되죠. 저는 모발 손상을 최소화하는 방법을 늘 고민해요. 모발 손상을 최소화하는 것이 바로 윤기의 비결이기 때문이죠. 탱글탱글한 컬을 뒷받침하는 것 역시 손상되지 않은 건강한 모발이에요.

### Q 룩드에 따라 컬이 다르게 나오잖아요. 성제 원장님이 선택하는 룩드 사이즈는?

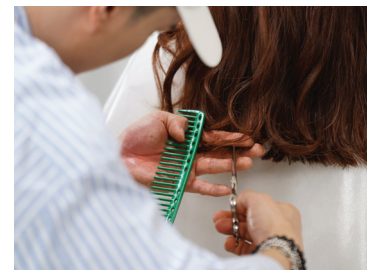
맞아요. 룩드 크기와 마는 각도에 따라 결과물이 많이 달라져요. 룩드는 무조건 사선으로 말아야 합니다. 만약 90도로 세우면 흔적이 남게 되죠. 각도는 45도, 모발은 최대한 적게 잡으세요. 또 전체적으로 골고루 열을 퍼뜨리기 위해서는 작은 것보다는 긴 룩드가 유리합니다.

### Q 펴의 기본은 연화라고 하는데요, 연화 과정에서 가장 중요한 포인트는 뭘까요?

많은 헤어 디자이너가 숙지하고 있겠지만, 모발과 스타일에 맞는 연화 작업이 선행되어야만 고객이 원하는 굵기와 높이의 컬이 완성됩니다. 제 생각에 연화에서 가장 중요한 포인트는 '밸런스' 같아요. 한 사람의 모발이라도 모두 균일한 건 아니거든요. 건강모, 탈색모, 염색모가 섞여 있는 경우도 많죠. 특히 탈색모와 염색모가 섞여 있을 때는 밸런스를 잡아주는 것이 정말 중요해요. 손상 정도에 따라 영양 처리를 달리하고, 알칼리 펴제를 사용해 균형을 맞추는 거죠. 그리고 스팀을 쐬어 큐티클을 부드럽게 만드세요. 그 후 연화 과정에 돌입해야 합니다. 펴제를 도포할 때도 뿌리부터 모발 끝까지 꼼꼼하게 바르세요. 부족하지도, 과하지도 않게 열처리를 신중하게 진행하시고요.

### Q 펴를 하는 과정에 있어서 헤어 디자이너들이 헛갈리거나 흔히 하는 실수가 있나요?

실제로 제가 가장 많이 한 실수를 말씀드릴게요. 바로 '과연 이 룩드로 말면 컬이 잘 나올까?'라고 의심하는 거예요. 숙련된 헤어 디자이너도 불안하긴 마찬가지예요. 펴가 잘 나오지 않을까 봐 불안해서 습관적으로 컬을 작게 말죠. 결국 고객이 원하던 이미지와 전혀 달라지게 되고 말아요. 자신감을 가지고 올 와인딩으로 실수를 줄이세요. 자신의 감각을 믿고 굵게 와인딩하면 만족스러운 결과를 얻을 수 있을 거예요.



## 클래머러스한 히피펌 마스터!



# 2021 아모스 아카데미 정기 교육 프로그램

코로나19(코로나바이러스감염증-19) 확산 방지를 위해 정부 지침과 사회적 상황에 맞게 일부 교육과정을 연기·취소할 수 있습니다. 자세한 내용은 해당 시점의 공지를 참고해주세요.

교육 시작 일자

5월 6월

마스터 컬러 시스템	<b>비기닝 스태프</b>	컬러 입문 과정으로 색채의 세 가지 속성을 이해하고, 살롱 워크를 위한 컬러 기초 이론과 컬러 시술별 도포 테크닉을 익혀 전반적인 컬러의 기초를 마스터			
	<b>엑스퍼트 주니어, 디자이너</b>	효과적인 컬러 시술을 위한 필수 과정으로, 아모스 염모제 라인의 다양한 활용법을 통한 헤어 살롱 염색 시술의 기본을 다지는 컬러 실무 과정	광주 4·11·18·25일(화)	본사 7·14·21일(월) 대구 8·15·22일(화) 대전 8·15·22일(화)	
마스터 펌 시스템	<b>핫펌 테크닉 디자이너</b>	열펌의 이론적 접근과 시술적 응용 매뉴얼로 매칭해 웨이브·곱슬·교정·손상 케어를 위한 열펌 시술 완성도를 높이는 과정	부산 10·17일(월)	광주 15·22일(화)	
스페셜	<b>마스터 관 살롱 컷 디자이너</b>	스타일을 이해하는 데 도움이 되는 테크닉과 형태의 이해, 살롱 스타일 디스커션, 응용 컷 사용법 및 텍스처 등을 익혀 개성 있는 헤어 디자인을 완성하기 위한 트렌드 스타일 컷 과정		부산 1·8·15·22일(화)	
	<b>어라이브 씬 스타일 디자이너</b>	컷 선에 맞는 컬러 디자인과 완벽한 마무리를 위한 스타일링까지 완성하는 토탈 스타일 과정		본사 8·15·22일(화)	
	<b>살롱 커머셜 아이론 디자이너</b>	아이론 펌을 하기 위한 이론부터 아이론 기초 테크닉, 남자 스타일과 여자 스타일을 완성해가는 과정			
	<b>이미지 스타일링 스태프, 주니어</b>	스타일링 이론 및 얼굴형과 모발 길이별 스타일 교육으로 고객 맞춤 제안이 가능한 스타일링 과정			
	<b>살롱 마케팅 디자이너</b>	살롱에서 바로 활용할 수 있는 오프라인, 온라인 토탈 살롱 마케팅 과정			

| 정기 교육 문의 아모스 아카데미 02-6040-2088  
| 접수 방법 교육 시작 1개월 전부터 아모스온을 통해 신청 가능(매월 1~28일 23시)  
| 정기 교육 일정 확인 홈페이지, 헤어 스토리, 페이스북, 아모스온을 통해 일정 확인  
| 교육 취소 규정 아모스온 취소 및 환불 규정에 따라 진행, 자세한 사항은 아모스온 참고



정기 교육 신청하기 아모스온 앱

LIVE ON  
amos professional

## 뿌리 볼륨 업! 매출 업! 스피드 아이론펌

고객은 어느 정도 확보됐다. 그런데 객단가가 문제다. 이제 안정기에서 전성기로 도약하고 싶다면 객단가를 쉽고 간단하게 올릴 방법을 고민해야 할 것. 지금부터 하려는 얘기는 모든 여자의 고민인 뿌리 볼륨! 뿌리 볼륨을 살리는 아이론펌과 모류 교정법으로 신메뉴 짜는 법을 알아보자. 아모스 아카데미의 인기 강사 김종수·문미영 원장이 대공개한다.



아모스프로페셔널 유튜브 공식 채널 바로가기

진행 '방배 김사부' 김종수 원장, '달빛 미녀' 문미영 원장

일시 5월 12일(수) 오후 8시

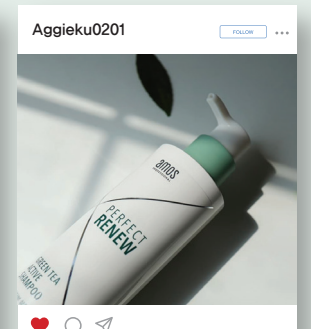
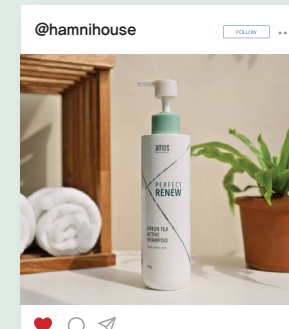
채널 유튜브 아모스프로페셔널 공식 계정

아모스프로페셔널 유튜브  
유튜브에서 '아모스프로페셔널'을 검색  
구독·좋아요·댓글·알림 설정도 잊지 마세요!



## 핫 셀럽이 증명하는 차세대 탈모 증상 케어, 그린티 액티브

아모스프로페셔널 그린티 액티브에 대한 고객들의 반응이 상상치 않다. <셀럽 뷰티 3>에 '이시영 샴푸'로 소개되며 입소문을 타고 고객에게 관심과 사랑을 받는 중. 샴푸, 팩, 앰플로 구성된 그린티 액티브 라인인 탈모 증상 완화 기능성 제품이다. 탈모 증상 케어는 물론, 녹차 뿌리 에너지로 모발 볼륨까지 업시키는 그린티 액티브의 리얼 후기를 살펴보자.



배우 이시영이 추천한 그린티 액티브 영상 바로가기



#이시영샴푸 #두피탄력개선  
상큼하고 은은한 향기와 풍성한 거품으로 샴푸할 때 리프레시되고 개운한 기분이었어요. 두피에 찌든 유분을 말끔하게 클렌징해줘 머리카락 한 올 한 올 뽕송해지면서 착 달라붙어 있던 모발의 볼륨감 UP!

#탈모증상케어 #두피유수분케어 #모발볼륨UP  
세정력이 굉장히 좋으면서 두피의 유수분 케어도 잘되는 제품이라 더 만족스러워요~! 두피도 피부니까~ 이제부터는 두피 안티에이징에 더 신경 써서 탄탄하게 관리해야겠어요!



칼라제닉 트루싱크 S 1제 80ml	BASIC	1.0 흑색	3.0 밤색	5.0 흑갈색	5.6 자주빛 흑갈색	6.46 자주 구리빛 어두운 갈색	7.0 갈색	7.36 자주 황빛 갈색	7.41 젯구리빛 갈색	7.56 자주 적빛 갈색	8.7 보라빛 밝은 갈색	9.18 청보라젯빛 어두운 황갈색	9.3 황빛 어두운 황갈색	9.41 젯구리빛 어두운 황갈색						
		9.46 자주구리빛 어두운 황갈색	10.0 황갈색	10.2 녹빛 황갈색	10.4 구리빛 황갈색	11.1 젯빛 밝은 황갈색	11.3 황빛 밝은 황갈색	11.41 젯구리빛 밝은 황갈색	12.13 황젯빛 금색	12.3 황빛 금색	13.0 밝은 금색	13.41 젯구리빛 밝은 금색								
		2.11 강한 젯빛 어두운 밤색	7.17 보라 젯빛 갈색	7.57 보라적빛 갈색	8.11 강한 젯빛 밝은 갈색	8.21 젯녹빛 밝은 갈색	8.22 강한 녹빛 밝은 갈색	8.55 강한 적빛 밝은 갈색	8.81 젯청보라빛 밝은 갈색	8.88 진한 청보라빛 밝은 갈색	9.76 자주 보라빛 어두운 황갈색	11.21 젯녹빛 밝은 황갈색	11.34 황구리빛 밝은 황갈색	11.46 자주 구리빛 밝은 황갈색	12.56 자주적빛 금색	13.33 강한 황빛 밝은 금색				
칼라제닉 잇초 클로우(매션 그레이)	NB	5.00 진한 흑갈색	5.03 진한 황빛 흑갈색	5.04 진한 구리빛 흑갈색	6.03 진한 황빛 어두운 갈색	6.04 진한 구리빛 어두운 갈색	6.05 진한 적빛 어두운 갈색	7.00 진한 갈색	7.03 진한 황빛 갈색	7.04 진한 구리빛 갈색	8.00 진한 밝은 갈색	8.03 진한 황빛 밝은 갈색	8.04 진한 구리빛 밝은 갈색	8.05 진한 적빛 밝은 갈색						
		6RB 자주빛 어두운 갈색	7RB 자주빛 갈색	8RB 자주빛 밝은 갈색	9RB 자주빛 황갈색	5YB 황빛 밤색	6YB 황빛 어두운 갈색	7YB 황빛 갈색	8YB 황빛 밝은 갈색	9YB 황빛 황갈색	10YB 자연스러운 밝은 황갈색	6OB 녹빛 어두운 갈색	7OB 녹빛 갈색	8OB 녹빛 밝은 갈색	9OB 녹빛 황갈색	9TB 금구리빛 황갈색				
		3NB 자연스러운 어두운 흑갈색	5NB 자연스러운 밤색	6NB 자연스러운 어두운 갈색	7NB 자연스러운 갈색	8NB 자연스러운 밝은 갈색	9NB 자연스러운 황갈색	10NB 자연스러운 밝은 황갈색	6MB 담젯빛 어두운 갈색	7MB 담적빛 갈색	8MB 담적빛 밝은 갈색	6GB 금빛 어두운 갈색	7GB 금빛 갈색	8GB 금빛 밝은 갈색	7AB 젯빛 갈색	8AB 젯빛 밝은 갈색	BASE 아주 연한 젯빛 베이지색			
칼라제닉 잇초 클로우(매션)	NATURAL	7N 자연스러운 갈색	9N 자연스러운 황갈색	11N 자연스러운 금색	YELLOW 7Y 황빛 갈색	9Y 황빛 황갈색	11Y 황빛 금색	OLIVE 7O 녹빛 갈색	9O 녹빛 황갈색	11O 녹빛 금색	ROSE 7R 자줏빛 갈색	9R 자줏빛 황갈색	11R 자줏빛 금색							
		7AB 젯빛 갈색	9AB 젯빛 황갈색	LB 연보라빛 갈색	9LB 연보라빛 황갈색	BB 5BB 담갈빛 밤색	7BB 담갈빛 갈색	9BB 담갈빛 황갈색	11BB 담갈빛 아주밝은 황갈색	CB 7CB 구리빛 갈색	9CB 구리빛 황갈색	GB 7GB 금빛 갈색	9GB 금빛 황갈색	NB 3NB 자연스러운 어두운 흑갈색	5NB 자연스러운 밤색	7NB 자연스러운 갈색	9NB 자연스러운 황갈색	11NB 자연스러운 아주밝은 황갈색	OB 7OB 녹빛 갈색	9OB 녹빛 황갈색
		WARM NATURAL 1.0 흑색	3.0 어두운 갈색	5.0 밝은 갈색	GOLD 4.34 오렌지 골드빛 갈색	5.3 밝은 골드빛 갈색	8.3 골드빛 밝은 황갈색	COPPER 5.43 밝은 골드 구리빛 갈색	칼라제닉 프로 스피드 커버 150ml, 1000ml 블 블랙	내추럴 브라운	칼라제닉 디파이너 1제 80ml VIOLET 진한 보라색	ASH 어두운 회색								
칼라루이드 200g	MONO TONE	00 쉬머링 글로스	88 슬레이트 그레이	08 카본 블랙	NATURAL - LIGHT L74 시에나 오렌지 브라운	L75 시에나 베이지 브라운	L7 시에나 브라운	NATURAL - MEDIUM M7 엄버 브라운	M74 엄버 오렌지 브라운	NATURAL - DARK D7 세피아 다크 브라운										
		01 카민 레드	02 네이플스 옐로우	03 코발트 블루	04 버릴리언 오렌지	05 비리디언 그린	06 울트라 바이올렛	11 셀 핑크	55 샴 그린 카키											

인쇄된 컬러와 실제 모발에서 구현된 색상이 다소 차이가 날 수 있습니다.

COLOR	영구 염모	컬러제닉 트루싱크 S 80 ml	컬러제닉 잇츠 글로우 패션 그레이 80 ml	컬러제닉 잇츠 글로우 패션 80 ml	컬러제닉 프로 스피드 커버 150 ml·1000 ml	컬러제닉 녹차빛채 150 ml·150 ml				
	헤어 매니큐어	컬러루시드 200 g	컬러제닉 트루싱크 S 디벨로퍼3 1000 ml	컬러제닉 트루싱크 S 디벨로퍼6 1000 ml	컬러제닉 트루싱크 S 디벨로퍼9 1000 ml	컬러제닉 잇츠 글로우 디벨로퍼3 1000 ml	컬러제닉 잇츠 글로우 디벨로퍼6 1000 ml	컬러제닉 잇츠 글로우 디벨로퍼9 1000 ml		
COLOR	영모 기타	컬러제닉 디파이너 1개 80 ml	컬러제닉 헤어 블리치 500 g	컬러제닉 멀티 리무버 120 ml	컬러제닉 퀵 본드 300 ml	컬러루시드 에이드 컨트롤러 500 ml	컬러제닉 스텝 프로텍터 100 ml			
	열평	루미네이터 익스트림 400 ml, 크림/리퀴드 500 ml	루미네이터 하드 400 ml, 크림/리퀴드 500 ml	루미네이터 노멀 400 ml, 크림/리퀴드 500 ml	루미네이터 소프트 400 ml, 뉴트럴라이징 리퀴드 500 ml					
PERM	열평	루미네이터 파워 버퍼 300 ml	루미네이터 파워 리뉴 크림 500 ml	루미네이터 파워 컨트롤 크림 400 ml	아미노 매직샷팅폼 익스트림 400 ml, 크림/리퀴드 500 ml	아미노 매직샷팅폼 노멀 400 ml, 크림/리퀴드 500 ml	볼륨샷팅폼 각 100 ml			
	멀티폼	발효곡물폼 100 ml·125 ml	샬키 블루인폼 각 150 ml	아쿠아 머메이드 폼 각 150 ml	휘핑 컬러폼 각 150 ml	컬업 롤링폼 각 150 ml	아쿠아-인 플러스 각 400 ml	인리치 스왑폼 각 150 ml	파네피 치오편 각 100 ml	니리샷 CMC 500 ml
SUPPORT	베이스 케어	컬러&폼 샴푸, 컨디셔너 1000 g·1000 ml	딥 클린 샴푸, 컨디셔너 1000 g·1000 ml	아쿠아 밸런싱 마스크 1000 ml	모이스처 밸런싱 헤어 로션 300 ml	소프트닝 컨디셔너 250 ml	듀얼퍼펙터 300 ml×2 개			
	보타닉 램	보타닉 램(컬러) 80 ml	보타닉 램 디벨로퍼3 1000 ml	보타닉 램 디벨로퍼6 1000 ml	보타닉 램 딥 퓨리피잉 샴푸 300 g	보타닉 램 모이스처 너리싱 샴푸 300 g	보타닉 램 컨센트레이티드 너리싱 마스크 150 ml	보타닉 램 에센셜 오일 30 ml		

SCALP	퓨어스마트	퓨어스마트 샴푸 (프레시) 500 g	퓨어스마트 샴푸 (모아스트) 500 g	퓨어스마트 샴푸 (쿨) 500 g	퓨어스마트 팩 300 ml	퓨어스마트 필링 20 ml×6 개	퓨어스마트 노세뎀 클러 120 ml	PERFECT RENEW	그린티 액티브 샴푸 500 g	그린티 액티브 팩 250 ml	그린티 액티브 앰플 50 ml	
	녹차실감	녹차실감 샴푸 (자성 두피 타입) 500 g·1000 g	녹차실감 샴푸 (중·건성 두피 타입) 500 g·1000 g	녹차실감 샴푸 (민감성 두피 타입) 500 g	녹차실감 모이스처 팩 250 ml	녹차실감 스킵 토닉 80 ml	녹차실감 볼륨 미스트 140 ml	녹차실감 볼륨 무스 200 ml				
EXTEND WAVE	컬링 에센스	컬링 에센스 2X 150 ml	컬링 에센스 150 ml	리페어 시카 워터폴 750 ml	리페어 시카 프로틴 750 ml	리페어 시카 루미 750 ml	리페어 시카 트리트먼트 200 ml	리페어 시카 프로틴 인텐시브 크림 150 ml	리페어사인 히트업 솔루션 200 ml	리페어사인 오일 세럼 80 ml	리페어사인 나이트 크림 180 ml	리페어사인 모이스처 에센스 100 ml
	리페어포스	리페어포스 샴푸 500 g	리페어포스 키토 트리트먼트 750 ml·250 ml	리페어포스 키토 트리트먼트 CMC 200 ml	리페어포스 리뉴 마스크 CMC 200 ml	리페어포스 헤어 BB크림 100 ml	리페어포스 테라피 에센셜 오일 100 ml					
REPAIR DAMAGE	칼라포스	칼라포스 프로테티브 샴푸 500 g	칼라포스 리브 인 트리트먼트 180 ml	새틴 플레저 오일 50 ml	새틴 플레저 오일 미스트 110 ml	미용 기기	매직기 32·25·19 mm	아이론 18·12·6 mm				
	스타일 익스프레션	크래프트 매트 왁스 80 ml	크래프트 내추럴 왁스 80 ml	크래프트 프리즈 왁스 110 ml	몰딩 젤 300 ml	몰딩 글레이즈 300 ml	락킹 스프레이 300 ml	디자인 스프레이 450 ml	락킹 피니셔 200 ml	볼륨 프라이머 200 ml		

amos  
PROFESSIONAL