

# HAIR STORY



08

PROFESSIONAL

[www.amosprofessional.com](http://www.amosprofessional.com)

VOL.209 AUGUST 2021

AUGUST 2021

# CONTENTS



## COVER

햇한 여름을 위한 맨즈 썸머 텐저린 컬러, 은은한 오렌지 브라운 컬러에 모발 끝을 자유롭게 연출했다.

- 02 **RECOMMEND**  
폭염이 예상되는 8월, 복숭아 과즙 향으로 기분을 한결 신뜻하게 전환해줄 컬링 에센스 이엑스의 블라썸 에디션이 출시되었으니 고객에게 선택의 즐거움을 선사할 것.
- 04 **ZOOM IN**  
극손상모를 건강한 웨이브 스타일로 다시 태어나게 할 수 있다. 지치고 손상된 모발에 건강한 광채를 부여하는 '루미 바이탈팜'이면 된다.
- 06 **ZOOM IN**  
폭염주의보가 자주 발효되고 있다. 살롱에 늘 퓨어스마트 샴푸 쿨과 노세뎀 쿨러를 구비해두고 불쾌지수가 높은 고객에게 힐링을 선사할 것.
- 08 **HOT ISSUE**  
헤어 컬러를 바꾸는 주기가 점점 짧아지고 있는 요즘, 트렌드와 헤어 컨디션, 어느 것 하나 포기할 수 없다면 해답은 바로 칼라제닉 프리즘믹스.
- 10 **HAIR Q**  
염색을 완벽하게 한 날보다 더 중요한 건 바로 다음 날이다. 염색 핫 시즌, 고객에게 당부해야 할 홈 케어 루틴은?
- 12 **SUPER PROFESSIONAL**  
헤어 찢덕후가 제안하는 토탈 스타일링, 바로 그로잉샬롱 소연 실장의 장이다. 그녀는 헤어를 아끼고 사랑하는 법을 알려주는 특별한 디자이너다.
- 14 **ASSIST U**  
무표정한 고객의 마음은 알다가도 모르겠다. 30~40대 여성 고객 설문을 통해 진짜 속마음을 들여다봤다. 살롱 운영에 도움이 될 것.
- 16 **ACADEMY**  
아모스 아카데미 정기 교육 프로그램
- 17 **AMOS NEWS**  
프로페셔널이라면 누구보다 빨리 알아야 할 뉴스!

아모스프로페셔널 헤어 스토리 통권 209호  
 발행일 2021년 8월 1일 발행처 (주)아모스프로페셔널 발행인·편집인 박대훈 책임 편집 이현  
 편집 진행 더북컴퍼니 <STYLER> 김윤아 디자인 MUTESTUDIO.CO.KR 제품 사진 이주혁 출력·인쇄 동아출판  
 제품 구입 안내 아모스프로페셔널은 헤어 살롱 전문 브랜드로, 제품 입점 문의는 아모스프로페셔널 공식 채널  
 (www.amosprofessional.com/080-023-0707)을 통해 확인할 수 있습니다.  
 고객센터 080-023-0707

**amos**  
PROFESSIONAL  
fashion inspired,  
professional touched

# JOURNEY TO THE PEACH BLOSSOM

올여름, 헤어 디자이너들의 최애템인 컬링 에센스 이엑스에 새로움을 더한 에디션을 만나보자. 컬링 에센스 이엑스의 탄력 있는 웨이브 연출과 잔여감 적은 신뜻한 사용감은 물론, 상큼한 복숭아 과즙 향과 핑크 패키지로 모발에 생기와 사랑스러움을 불어넣을 컬링 에센스 이엑스 블라썸 에디션!





# REFRESH YOUR CURLS

촉 처져 힘없는 컬을 금세 탄력 있게 변모시킬 특단의 방법, 아모스프로페셔널 컬링 에센스 이엑스. 여름 헤어에 두 배나 강력한 컬링 에센스는 필수 아이템이다. 유레없이 습한 날씨에 불쾌지수가 높을 것이라는 울여름, 산뜻한 기분 전환을 위한 블라썸 에디션도 출시되었으니 고객에게 선택의 즐거움을 선사할 것.

## 상큼한 피치 플로럴 향, 블라썸 에디션 출시!

### 컬링 에센스 2X Blossom Edition

헤어가 바람에 날릴 때마다 복숭아 향기가 퍼지며 리프레시할 수 있는 컬링 에센스 이엑스 블라썸 에디션. 밝고 경쾌한 피치 향에 투명한 느낌을 선사하는 은방울꽃과 로즈 향까지 더해져 은은한 잔향이 매력적이다. 이제 향기도 스타일의 일환. 컬링 에센스 이엑스 블라썸 에디션과 함께라면 사랑스러우면서도 깨끗한 이미지를 더할 수 있다.



## It's summer essential!

촉 처져 있는 컬 Up  
자연스러운 볼륨 Up  
모발에 영양과 윤기 Up



## 오리지널의 존재감

### 컬링 에센스 2X

헤어 디자이너가 에센스에 왁스를 섞어 사용하는 데서 영감을 받아 개발한 컬링 에센스 이엑스. 탄력 있는 컬 마무리와 잔여감이 적은 산뜻한 사용감이 일품이다. 모발에 영양과 수분 공급은 물론 컬 연출을 극대화해주는 스타일링 병기!

“뽀 전문가로서 아모스 컬링 에센스 이엑스를 즐겨 사용해요. 모질의 특성을 막론하고 멀티플레이어가 되어주기 때문이죠. 촉 처져 있는 컬을 업시키고, 볼륨을 자연스럽게 살려주면서 모발에 영양감과 윤기도 더해주죠.”

- 그로잉살롱 소연

# RECOMMEND



극손상모에 건강한 광채가 여신 강림하다  
루미 바이탈팜

ZOOM IN

매달 반복되는 스타일 변화는 모발을 지치고 힘없게 만든다.  
극손상모도 건강한 웨이브 스타일로 연출하는 것은 디자이너의 공통된 숙제일 것.  
8월엔 지치고 손상된 모발에 건강한 광채를 부여하는 '루미 바이탈팜'을 제안한다.  
매뉴얼에 루미네이터만 더하면 끝!

## KEY POINT

### 사전 연화와 결케어 매뉴얼로 극손상모도 자신 있게 연출하세요

더 이상 심하게 손상된 모발을 잘라낼 필요가 없다. 아모스프로페셔널의 사전 연화, 결케어 매뉴얼과 함께라면 극손상모도 건강한 바이탈팜을 할 수 있다.

#### HOW-TO USE 1 사전 연화 극손상모 매뉴얼



#### HOW-TO USE 2 결케어 극손상모 매뉴얼



케어 연화 서포트 3중사			스타일링 마무리		
	너리싱 샷 CMC 모발을 건강하게 가꿔주는 전·중·후 처리제. 500ml		칼라제닉 퀵 본드 컬러링과 펴의 완성도를 높여주는 퀵 본드. 500ml		리페어 시카 프로틴 손상된 모발을 탄력 있게 가꿔주는 시카 탄력 케어. 750ml
					컬링 에센스 이엑스 컬링 에센스 이엑스 블라썸 에디션 펴 헤어의 탄력과 볼륨을 업 시키며 윤기를 더하는 컬링 에센스 이엑스로 마무리할 것! 150ml



# 높은 습도, 긴 폭염엔 쿨한 힐링

올여름은 비가 유난히 자주 내려 습도는 높아지고 폭염주의보가 자주 발효될 것이라는 예보가 있다. 살롱에 늘 퓨어스마트 샴푸 쿨과 노세범 쿨러를 구비해두고 무더위로 인한 불쾌지수가 높은 고객에게 힐링을 선사할 것.

## CHOICE 1 퓨어스마트 샴푸 쿨

샴푸로 하는 여름철 두피 쿨링 케어!  
퓨어스마트 샴푸 쿨에 함유된 콘민트 추출물이 피지 제거에 도움을 주고 멘톨 성분이 답답한 두피에 즉각적인 상쾌함과 쿨링감을 부여한다. 또한 두피 고민 해결을 위한 다섯 가지 복합 성분이 배합된 퓨어스마트 샴푸 쿨이기에 여름철 두피 고민을 한 번에 해결할 수 있다.

## 쿨한 두피 고민 해결사

| 청량한 사용감으로 두피에 쿨링감과 상쾌함 부여  
| 비듬 케어를 위한 스칼피어 콤플렉스를 함유해 두피 환경 개선



## 들고 다니는 두피 에어컨

| 뿌린 직후 두피 온도 20.7% DOWN\*  
| 스파클링 제형으로 두피를 상쾌하게 리프레시  
| 칼라민과 AP 특화 파우더\*\*가 배합되어 뽕송한 사용감 및 피지 제거 효과

## CHOICE 2 퓨어스마트 노세범 쿨러

휴대하면서 에어컨 같은 쿨링 효과를 볼 수 있는 퓨어스마트 노세범 쿨러. 쿨링 샴푸만으로 아쉬운 뜨거운 여름, 뿌린 직후 두피 온도가 낮아지는 것은 물론 스파클링 제형 특유의 청량한 탄산감이 매력적인 쿨링 쾌감을 즐겨보자.

\* 시험 기간: 2020년 12월 29일~30일  
시험 대상: 만 20~40세 성인 여성 22명  
시험 방법: 사용 전, 사용 직후 측정 및 시험 대상자 설문 결과  
시험 기관: P&K 피부임상연구소(주)  
\*\* AP Sphere(특화 파우더) 기술 (특허 출원 번호 10-2020-0070512)  
원료적 특성과 파우더 기술을 적용한 제형적 특성임.



# COLOR GAME

헤어 컬러 체인지 주기가 점점 짧아지고 있는 요즘, 자칫하면 모발이 견잡을 수 없이 손상된다. 트렌드와 헤어 컨디션, 어느 것 하나 포기할 수 없다면 칼라제닉 프리즘믹스를 주목할 것.



더 자세한 컬러 매뉴얼이 궁금하다면?  
디지털 컬러 차트로 바로가기

손상도 케어와 유니크한 컬러링을 모두 원한다면?

## PROTEIN PRISM

COLOR CARE

### TARGET

반복 탈색으로 손상된 모발에 케어와 컬러링을 동시에 원하는 고객

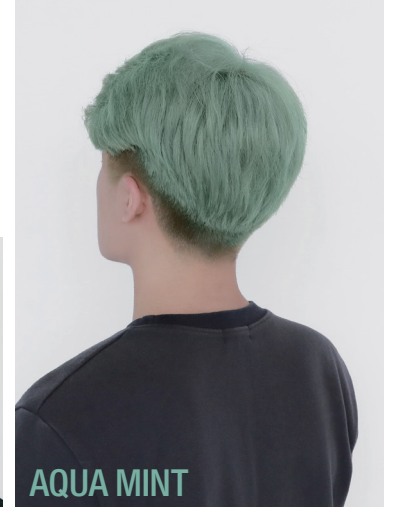
### MANUAL

**BASE** 버진모 탈색 2회(4Lv) / 보색 샴푸 1회  
**COLOR** 칼라제닉 프리즘믹스 M(2) + 리페어 시카 프로틴(1) 도포 후 30분 방치

### COMMENT

칼라제닉 프리즘믹스와 리페어 시카 프로틴을 원하는 농도에 맞춰 혼합해 도포한 후 30분간 방치하세요.

**TIP** 소프트한 민트 컬러를 보다 선명하게 연출하고 싶다면 사용량을 늘릴 것!



짧은 시간, 빠르고 간편한 컬러 톤이 필요하다면?

## WATER PRISM

QUICK EASY

### TARGET

수채화 느낌의 맑고 투명한 컬러 톤을 원하는 고객, 퇴색된 모발에 컬러 톤이 필요한 고객

### MANUAL

**BASE** BASE 발리아주 15Lv / 베이스 10Lv  
**COLOR** 물(10) + [칼라제닉 프리즘믹스 M(2) + 칼라제닉 프리즘믹스 P(1)] (1) 도포 후 5분간 방치

### COMMENT

칼라제닉 프리즘믹스와 물을 원하는 농도에 맞춰 혼합한 후 샴푸대에서 빠르게 도포 (방치 시 컬러 변화 체크 후 헹굼하세요.)

**TIP** 차가운 핑크를 원한다면 민트 비율을 늘려줄 것. 희망하는 컬러에 따라 비율을 조절하면 된다.



칼라제닉 프리즘믹스를 활용하면 세상에 하나뿐인 감각적이고 유니크한 나만의 컬러로 염색할 수 있다. 명도·채도 조절제와 함께 쓰면 파스텔부터 비비드까지 폭넓은 연출이 가능한 컬러 컨트롤러다.



# 염색한 다음 날

염색을 완벽하게 한 당일보다 더 중요한 건 바로 다음 날이다. 염색 핫 시즌, 우리의 바람직한 자세는? 한 달에 한 번 염색한다는 가정하에 홈 케어 스케줄과 염색 상식을 정리해보았다.

## 염색 원리는?

염색의 원리는 헤어의 멜라닌 색소에 변화를 주는 거예요. 모발 큐티클층을 부풀리고 모피질층의 멜라닌 구조에 변화를 주어 인위적으로 색소를 넣어주는 과정이기 때문에 사후 관리가 무척 중요하죠. By 아모스 BM팀 김소연



## 염색모 전용 샴푸는 얼마 동안 사용하는 게 좋을까?

제품마다 차이는 있겠지만 염색 직후부터 1~2주는 사용하는 것이 중요해요. 모발의 pH 밸런스를 맞춰 주어야 염색 직후 컬러감을 최대한 그대로 오래 유지할 수 있기 때문이죠. By 아모스 BM팀 광주현



《STYLER》 기사 일부 발췌

## 염색모 전용 샴푸가 꼭 필요한 이유는?

염색 후 모발 컬러를 오랫동안 유지하기 위해서는 물리적 요인을 최대한 방어하고, 손상 모발을 케어하는 것이 중요해요. 그래서 염색 전용 샴푸를 사용하는 것이 좋아요. 일반적으로 약산성을 띠는 염색 전용 샴푸는 순한 세정은 물론 큐티클 수렴 효과로 모발 속 색소 유실을 막아주는 기능을 해요. 그뿐 아니라 염색으로 알칼리화되어 손상된 모발에 영양을 공급해 컨디셔닝 효과를 높여주기도 하고요. By 아모스 BM팀 광주현

## 보라색의 칼라제닉 안티옐로우 샴푸, 애쉬 염색에도 특효?

애쉬 브라운이나 애쉬 그레이 같은 컬러는 멜라닌 색소를 아예 하얀색에 가깝게 탈색한 것이 아니라면 색이 잘 표현되지 않는데요. 이러한 것도 보색 샴푸인 칼라제닉 안티옐로우 샴푸가 해결해줍니다. 매일 사용하지 않아도 돼요. 노란색이 올라온 경우에만 일주일 정도 사용하는 것이 좋아요. By 아모스 BM팀 김소연



## 칼라제닉 안티옐로우 샴푸가 일반 샴푸와 다른 점은?

탈색은 모발 컨디션, 환경의 영향을 많이 받아요. 여러 번 반복 탈색해도 모발의 노란빛이 지워지지 않는 경험을 하셨을 거예요. 칼라제닉 안티옐로우 샴푸는 탈색 모발의 노란빛을 중화하기 위해 출시된 제품입니다. 탈색 후에는 보통 파스텔, 애쉬 계열의 유니크한 컬러로 염색하시는데, 이런 컬러는 염색 직후엔 컬러가 예쁘지만 퇴색 후 모발에 탈색 베이스가 남아 노랗게 빠지기 때문에 일반 샴푸보다 이러한 보색 샴푸를 사용하면 탈색을 방지해 노란빛을 케어할 수 있고 염색 주기도 최대한 늘릴 수 있죠. By 아모스 BM팀 김소연

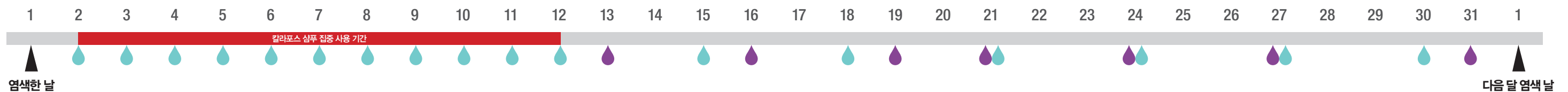


## 염색모 샴푸 시 주의해야 할 것은?

너무 뜨거운 물은 피하는 게 좋아요. 미온수로 모발보다는 두피 위주로 샴푸하는 게 중요해요. 염색모와 같은 손상 모발은 큐티클이 불규칙하기 때문에 샴푸 시 거칠게 비비는 등 마찰이 생기면 더 빨리 퇴색이 돼요. 거품을 충분히 내어 모발을 부드럽게 세정하는 것이 중요하죠. 주 1~2회 주기적으로 트리트먼트를 활용해 영양을 공급하고 강한 햇빛 역시 모발 퇴색에 영향을 주기 때문에 자외선 차단 기능의 에센스를 함께 사용하면 좋아요. By 아모스 BM팀 김소연

- 칼라포스 샴푸 집중 사용
- 칼라포스 트리트먼트
- 칼라제닉 안티옐로우 샴푸 사용

\*체크가 없는 날은 일반 샴푸와 트리트먼트 사용





# HOW TO LOVE OUR HAIR

자신의 헤어에 변화를 주지 않을 정도로 무신경한 디자이너가 과연 고객에게 멋진 스타일을 제안할 수 있을까?  
진정한 헤어 찐덕후만이 가능한 토털 스타일링을 제안하는 그로잉살롱 소연 실장.  
그녀는 헤어를 아끼고 사랑하는 법을 알려주는 특별한 디자이너다.



### 헤어 디자이너가 되기로 마음먹은 계기는?

어릴 때 가족들이 미용실에 갈 때면 꼭 따라가서 콧뜨를 들고 헤어 디자이너를 도와줬어요. 중학생 때는 친구들 머리를 잘라주고요. 친구들이 마음에 들어하는 모습을 보고 제가 더 기뻐던 기억이 나요. 미용을 전공한 후 부산 대형 프랜차이즈 헤어살롱에서 커리어를 시작했죠. 한 습에서 오래 일하다가 그로잉살롱 원장님에게 스카우트 제의를 받고 이곳에 정착했어요. 지금은 경력 12년 정도 된 미용인입니다.

### 미용 커리어에서 가장 기억에 남는 순간은?

부모님이 반대하셔서 대학에 가서야 미용을 시작했지만, IBO 미용 국제 경연대회 와인딩 부문에서 대상을 받은 후에는 부모님도 인정을 하셨어요. 주위의 인정을 받은 것보다 더 좋았던 건 스스로 하면 된다는 자신감을 갖게 된 것이죠.

### 대상을 받은 비결은 뭐라고 생각하나요?

정확도가 아니었나 생각해요. 담당 교수님과 돌이켜본 결론은, 남들보다 스피드가 좋았을 뿐 아니라 각도와 텐션의 조합이 두상에 딱 맞게 들어가서 특별한 마이너스 요소가 없었다고 해요. 연습을 정말 많이 했거든요. 앞으로 살면서 어떤 힘든 상황에 맞닥뜨리더라도 저를 굳건히 해줄 소중한 경험을 쌓을 수 있었어요. 1년 동안 정말 후회 없이 준비한 것에 보람을 느낀 순간이었어요.

### 보통 트렌디한 헤어를 하고 싶다면

디자이너의 스타일을 보라고 하는데, 그야말로 토털 스타일링을 보여주는 헤어 디자이너예요. 요즘은 인스타그램, 유튜브를 보고 헤어 디자이너의 스타일을 파악한 후 예약하고 찾아오는 고객이 많아요. 이미 내 스타일을 선호해서 찾아온 고객에게 내가 알고 있는 노하우를 알려주고 이야기꽃을 피우는 것은 큰 기쁨이죠. 패션 트렌드에 대한 이야기도 나누고요. 숏컷부터 백금발, 히피펌, 헤어 익스텐션, 헤어 액세서리까지 모두 직접 해보면서 고객 입장이 되어보려고 노력해요.

### 펌의 달인으로서 이번 시즌 펌 트렌드는 무엇인가요?

갈수록 무척 자유롭고 내추럴한 펌이 각광받고 있어요. 저는 가벼운 레이어드에 굵은 컬을 넣은 허쉬펌과 칼단발에 제격인 태슬펌을 트렌드로 제안해요. 마음먹고 꾸미지 않은 듯한 자연스러움이 포인트. 에센스, 컬 크림 등으로 질감을 남다르게 표현하는 것 또한 앞서가는 헤어 디자이너의 능력이죠.

### 후배들에게 조언하고 싶은 것은?

패션과 뷰티를 떼어놓지 않고 통합적으로 보는 눈이 필요해요. 그런 다음 디테일한 트렌드를 수집하는 노력이 따라야 하죠. 예를 들어 과거에 레이어드컷이 유행했는데, 그것이 가볍고 울동감 있는 허쉬컷으로 오기까지의 연대기를 머릿속에 일목요연하게 정리해

놓아야 해요. 과거 허쉬컷의 인기가 지금의 허쉬펌을 등장시키기도 했죠. 또 15년 전만 해도 샤키컷, 일명 바람머리가 유행했거든요. 그게 요즘 트렌드를 입고 허쉬컷이 되었죠. 옛날 말로 똑단발 또한 태슬컷이라는 새 옷으로 갈아입고 대유행하고 있어요. 트렌드가 어디에서 비롯되었는지 아는 것은 미래까지 예측할 수 있는 힘이 돼요.

### 펌을 특별히 사랑하는 이유는?

눈에 띄는 변화를 보는 게 즐거워요. 똑같은 펌이라도 커트 라인에 따라서 느낌이 많이 달라지고요. 모질, 모량에 따라서도 마찬가지로요. 펌 후에는 고객의 손을 잡고 스타일링법도 감각적으로 알도록 해주죠. 집에서는 영 어렵거든요. 하고 싶은 말이 너무 많아 유튜브 영상으로 남기는 것이기도 하죠.

### 아모스 제품이 입점이 안 되어 있는데도 직접 구입해 사용하고 유튜브에도 선보인다고요.

아모스프로페셔널은 고객에게 추천하기에 제품력이나 가성비 모두 자신 있으니까요. 그러면서 자신에게 꼭 맞는 헤어 프로덕트를 발견하는 것이 얼마나 중요한지 여러 번 강조해요. 에센스, 오일, 스프레이 등 다양한 제품을 고루 써보고 어떤 것이 고객 개개인의 모질에 맞는지 해답을 주려고 하죠. 컬링 에센스 이엑스는 히피펌, 허쉬펌에도 정말 잘 맞더라고요. 스프레이로 고정하면 뭉침 현상도 없을 거예요.



유튜브 채널 '소연샘' 유행하는 다양한 헤어스타일을 직접 시도하며 고객에게 꼭 맞는 연출법을 알려주고 있다.

소연 실장이 사랑하는 아모스프로페셔널 제품 컬링 에센스 이엑스, 루미네이터 파워 리뉴 크림





# 내가 헤어 살롱에 감동한 순간

무표정한 고객의 마음은 알다가도 모르겠다.  
설문을 통해 지금 다니는 헤어 숍에 언제 실망했는지,  
또 어떤 순간에 계속 다니기로 마음먹었는지 알아봤다.  
고객의 마음의 소리에 귀 기울여 살롱 운영에 도움을 받아볼 것.



28%  
1~3회

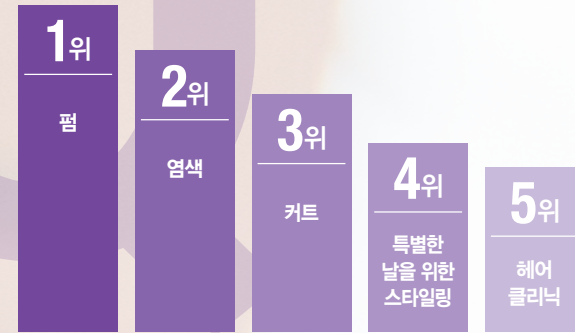
38%  
7회 이상

1년에  
헤어 살롱을  
방문하는  
횟수는?

34%  
4~6회

대상 (STYLER) 30~40대 여성 독자 50명  
설문 기간 2021년 7월 1일~8일

## 비용을 가장 많이 투자하는 것은?



## 헤어 살롱을 선택하는 가장 중요한 기준은?

- 1년 이상 다녀서 내 스타일을 잘 알고 친숙한 곳
- 가격 메리트나 이벤트
- 사는 곳에서 가까운 숍세권
- 시설이나 규모가 크고 고급스러운 헤어 프로젝트 사용
- SNS에 올라온 사진을 보고 알게 된 시술 실력
- 헤어 디자이너의 외모, 영향력이나 인지도
- 좋아하는 연예인이 다니거나 트렌드를 이끄는 곳

## 한 곳을 꾸준히 다니는 이유는?

- 헤어 살롱의 세련된 운영이나 트렌디한 스타일 제안
- 진심이 느껴지는 애프터서비스
- 저렴한 가격과 이벤트
- 깨끗한 시설이나 철저한 위생 관념
- 헤어 외 세심한 서비스에 감동해서
- 담당 헤어 디자이너와의 공감(즐거움 대화 등)

## 한 곳에 정착하게 된 감동의 에피소드!

미용실에 다녀온 지 딱 일주일 후 카톡이 왔어요.  
"지난번에 커트랑 염색하고 어떠신가 해서 연락드렸어요.  
손질하실 때 혹시 궁금한 점은 없나요? 시간 되실 때  
편하게 답장 주세요." 바로 다음 방문 예약했죠. - 김ㅇ아

제가 M자 헤어에 영망이 된 헤어 타투가 큰 콤플렉스예요.  
따로 말하지 않았는데도 다른 고객에게 보이지 않도록 센스  
있게 커버해주셔서 그 세심함에 정말 감동했어요. -안ㅇ진

제 퍼스널 컬러를 알려주고 헤어  
컬러를 조언해주시더라고요. 헤어  
스타일 변신도 적극  
제안해주세요. 전문가의 세심한  
분석은 이미지 변신에 많은  
도움이 돼요. -유ㅇ애

아이 머리를 커트하려  
갔는데 제 머리가  
부스스해 보인다면  
무료로 드라이해  
주셔서 감동받았어요.  
-강ㅇ선

함께 방문한 지인에게도 성심성의껏 대해주시길 때  
왠지 으쓱해지며 애정이 생겨요. -박ㅇ하

헤어 디자이너분이 아이 머리를 커트하다가 본의 아니게  
상처를 살짝 냈는데, 실수를 인정하고 꾸준히 관리해주셔서  
완전히 커버되었어요. 그 후 회원 등록을 해서 해외로  
이주한 후에도 한국에 올 때마다 찾아갔어요. -김ㅇ연

약성 곱슬머리라 세 달에 한 번씩 전체 매직 스트레이트를  
했었는데, 한 헤어 살롱에서 처음으로 뿌리 매직을 권하셨어요.  
뿌리만 잡아당겨 스트레이트를 하면 가격도 합리적이고 충분히  
깨끗해 보인다고 하셨죠. 2년 넘게 다니고 있습니다. -민ㅇ진



- 1위 시술 결과에 문제가 생겼을 때
- 2위 트렌드를 반영하지 못하고 늘 하던 스타일만 고집
- 3위 다른 헤어 살롱의 SNS에 올라온 비포&애프터 사진을 보고 꽃혀서
- 4위 지인 유명인이나 인플루언서의 추천
- 5위 우연히 새롭게 오픈한 살롱을 보게 되어 호기심으로

# 2021 아모스 아카데미 정기 교육 프로그램

코로나19(코로나바이러스감염증-19) 확산 방지를 위해 정부 지침과 사회적 상황에 맞게 일부 교육과정을 연기·취소할 수 있습니다.  
자세한 내용은 해당 시점의 공지를 참고해주세요.

교육 시작 일자

8월 9월

마스터 컬러 시스템	<b>비기닝 스태프</b>	컬러 입문 과정으로 색채의 세 가지 속성을 이해하고, 살롱 워크를 위한 컬러 기초 이론과 컬러 시술별 도포 테크닉을 익혀 전반적인 컬러의 기초를 마스터	본사 7·14·28일(화)	
	<b>엑스퍼트 주니어, 디자이너</b>	효과적인 컬러 시술을 위한 필수 과정으로, 아모스 염모제 라인의 다양한 활용법을 통한 헤어 살롱 염색 시술의 기본을 다지는 컬러 실무 과정	본사 9·16·23일(월) 대구 10·17·24일(화)	광주 1·8·15일(수) 대전 1·8·15일(수)
마스터 펌 시스템	<b>핫펌 테크닉 디자이너</b>	열펌의 이론적 접근과 시술적 응용 매뉴얼로 매칭해 웨이브·곱슬·교정·손상 케어를 위한 열펌 시술 완성도를 높이는 과정	대전 10·17일(화)	부산 7·14일(화) 광주 7·14일(화)
스페셜	<b>마스터 관 살롱 컷 디자이너</b>	스타일을 이해하는 데 도움이 되는 테크닉과 형태의 이해, 살롱 스타일 디스커션, 응용 컷 사용법 및 텍스처 등을 익혀 개성 있는 헤어 디자인을 완성하기 위한 트렌드 스타일 컷 과정	대구 2·9·16·23일(목)	
	<b>어라이브 썸 스타일 디자이너</b>	컷 선에 맞는 컬러 디자인과 완벽한 마무리를 위한 스타일링까지 완성하는 토탈 스타일 과정	본사 7·14·28일(화)	
	<b>살롱 커머셜 아이론 디자이너</b>	아이론 펌을 하기 위한 이론부터 아이론 기초 테크닉, 남자 스타일과 여자 스타일을 완성해가는 과정		
	<b>이미지 스타일링 스태프, 주니어</b>	스타일링 이론 및 얼굴형과 모발 길이별 스타일 교육으로 고객 맞춤 제안이 가능한 스타일링 과정	본사 10·17·24(화)	
	<b>살롱 마케팅 디자이너</b>	살롱에서 바로 활용할 수 있는 오프라인, 온라인 토탈 살롱 마케팅 과정	본사 7·14일(화)	

| 정기 교육 문의 아모스 아카데미 02-6040-2088  
| 접수 방법 교육 시작 1개월 전부터 아모스온을 통해 신청 가능(매월 1~28일 23시)  
| 정기 교육 일정 확인 홈페이지, 헤어 스토리, 페이스북, 아모스온을 통해 일정 확인  
| 교육 취소 규정 아모스온 취소 및 환불 규정에 따라 진행, 자세한 사항은 아모스온 참고



정기 교육 신청하기  
아모스온 앱

LIVE ON  
amos professional



아모스프로페셔널  
유튜브 공식 채널  
바로가기

## 아모스프로페셔널의 Youtube LIVE ON 여성 고객을 사로잡는 펌 스타일 비법!

잡은 컬러와 반복된 펌으로 손상된 헤어를 위한 데미지 케어,  
청담 요닝 큐 부원장의 비법인 데미지 결케어 방법부터  
시그니처 펌 스타일인 플루펌과 포쉬펌까지  
모든 노하우를 생생하게 오픈합니다.

진행 청담 요닝 큐 부원장  
일시 8월 10일(화) 오후 8시  
채널 유튜브 아모스프로페셔널 공식 계정

아모스프로페셔널 유튜브  
유튜브에서 '아모스프로페셔널'을 검색,  
구독·좋아요·댓글·알림 설정도 잊지 마세요!



요닝의 플루 펌  
© 요닝 큐(@q.n.kk)

COMING SOON



## 9월, 칼라루시드 슬레이트 그레이 리뉴얼 출시!

도시적이고 세련된 애쉬 그레이 컬러로  
많은 사랑을 받아온 칼라루시드 슬레이트 그레이가  
쫄쫄한 제형으로 업그레이드되어 돌아온다.

쫄쫄한 크림 제형으로 모발에 밀착되어 사용 편의성을  
강화했으며, 기존보다 진하게 색감을 업그레이드했다.  
기존의 슬레이트 그레이 색감을 좋아했던 디자이너뿐 아니라  
새롭게 슬레이트 그레이를 시도하고 싶은 디자이너에게도 반가운 소식!  
업그레이드된 칼라루시드 슬레이트는 9월 말 만나볼 수 있다.



칼리제닉 트루싱크 S 1제 80ml	BASIC	1.0 흑색	3.0 밤색	5.0 흑갈색	5.6 자주빛 흑갈색	6.46 자주 구리빛 어두운 갈색	7.0 갈색	7.36 자주 황빛 갈색	7.41 잿구리빛 갈색	7.56 자주 적빛 갈색	8.7 보라빛 밝은 갈색	9.18 청보라잿빛 어두운 황갈색	9.3 황빛 어두운 황갈색	9.41 잿구리빛 어두운 황갈색						
		9.46 자주구리빛 어두운 황갈색	10.0 황갈색	10.2 녹빛 황갈색	10.4 구리빛 황갈색	11.1 잿빛 밝은 황갈색	11.3 황빛 밝은 황갈색	11.41 잿구리빛 밝은 황갈색	12.13 황잿빛 금색	12.3 황빛 금색	13.0 밝은 금색	13.41 잿구리빛 밝은 금색								
		2.11 강한 잿빛 어두운 밤색	6.18 청보라 잿빛 어두운 갈색	7.17 보라 잿빛 갈색	7.57 보라적빛 갈색	8.11 강한 잿빛 밝은 갈색	8.21 잿녹빛 밝은 갈색	8.22 강한 녹빛 밝은 갈색	8.55 강한 적빛 밝은 갈색	8.68 청보라 자줏빛 밝은 갈색	8.81 잿청보라빛 밝은 갈색	8.88 진한 청보라빛 밝은 갈색	9.76 자주 보라빛 어두운 황갈색	11.21 잿녹빛 밝은 황갈색	11.34 황구리빛 밝은 황갈색	11.46 자주 구리빛 밝은 황갈색	12.56 자주적빛 금색	13.33 강한 황빛 밝은 금색		
칼리제닉 잇초 클로우(매션 그레이)	NB	5.00 진한 흑갈색	5.03 진한 황빛 흑갈색	5.04 진한 구리빛 흑갈색	6.03 진한 황빛 어두운 갈색	6.04 진한 구리빛 어두운 갈색	6.05 진한 적빛 어두운 갈색	7.00 진한 갈색	7.03 진한 황빛 갈색	7.04 진한 구리빛 갈색	8.00 진한 밝은 갈색	8.03 진한 황빛 밝은 갈색	8.04 진한 구리빛 밝은 갈색	8.05 진한 적빛 밝은 갈색						
		6RB 자주빛 어두운 갈색	7RB 자주빛 갈색	8RB 자주빛 밝은 갈색	9RB 자주빛 황갈색	5YB 황빛 밤색	6YB 황빛 어두운 갈색	7YB 황빛 갈색	8YB 황빛 밝은 갈색	9YB 황빛 황갈색	10YB 자연스러운 밝은 황갈색	6OB 녹빛 어두운 갈색	7OB 녹빛 갈색	8OB 녹빛 밝은 갈색	9OB 녹빛 황갈색	9TB 금구리빛 황갈색				
		3NB 자연스러운 어두운 흑갈색	5NB 자연스러운 밤색	6NB 자연스러운 어두운 갈색	7NB 자연스러운 갈색	8NB 자연스러운 밝은 갈색	9NB 자연스러운 황갈색	10NB 자연스러운 밝은 황갈색	6MB 담적빛 어두운 갈색	7MB 담적빛 갈색	8MB 담적빛 밝은 갈색	6GB 금빛 어두운 갈색	7GB 금빛 갈색	8GB 금빛 밝은 갈색	7AB 잿빛 갈색	8AB 잿빛 밝은 갈색				
칼리제닉 잇초 클로우(매션)	NATURAL	7N 자연스러운 갈색	9N 자연스러운 황갈색	11N 자연스러운 금색	7Y 황빛 갈색	9Y 황빛 황갈색	11Y 황빛 금색	7O 녹빛 갈색	9O 녹빛 황갈색	11O 녹빛 금색	7R 자줏빛 갈색	9R 자줏빛 황갈색	11R 자줏빛 금색							
		7AB 잿빛 갈색	9AB 잿빛 황갈색	7LB 연보라빛 갈색	9LB 연보라빛 황갈색	5BB 담갈빛 밤색	7BB 담갈빛 갈색	9BB 담갈빛 황갈색	11BB 담갈빛 아주밝은 황갈색	7CB 구리빛 갈색	9CB 구리빛 황갈색	7GB 금빛 갈색	9GB 금빛 황갈색	3NB 자연스러운 어두운 흑갈색	5NB 자연스러운 밤색	7NB 자연스러운 갈색	9NB 자연스러운 황갈색	11NB 자연스러운 아주밝은 황갈색	7OB 녹빛 갈색	9OB 녹빛 황갈색
		1.0 흑색	3.0 어두운 갈색	5.0 밝은 갈색	4.34 오렌지 골드빛 갈색	5.3 밝은 골드빛 갈색	8.3 골드빛 밝은 황갈색	5.43 밝은 골드 구리빛 갈색	칼리제닉 블랙 퍼포 스펙트 커버 150ml, 1000ml	블랙 블랙	내추럴 브라운	칼리제닉 디파이너 80ml	본 프라이머	아주 연한 잿빛 베이지색	VIOLET 진한 보라색	ASH 어두운 회색	BLUE 진한청색			
칼리제닉 프리즘 미스 200g	MONO TONE	00 슈머링 글로스	88 슬레이트 그레이	08 카본 블랙	NATURAL - LIGHT L74 시에나 오렌지 브라운	L75 시에나 베이지 브라운	L7 시에나 브라운	NATURAL - MEDIUM M7 연버 브라운	M74 엄버 오렌지 브라운	칼리제닉 프리즘 미스 80ml	MINT	PINK	YELLOW	RED						
		01 카민 레드	02 네이플스 옐로우	03 코발트 블루	04 버릴리언 오렌지	05 비리디언 그린	06 울트라 바이올렛	11 셀 핑크	55 샵 그린 카키	NATURAL - DARK D7 세피아 다크 브라운										

인쇄된 컬러와 실제 모발에서 구현된 색상이 다소 차이가 날 수 있습니다.

**PROFESSIONAL**

**COLOR**

**영구 염모**

- 칼라제닉 트루싱크 S 80 ml
- 칼라제닉 잇츠 글로우 패션 그레이 80 ml **HIT**
- 칼라제닉 잇츠 글로우 패션 80 ml
- 칼라제닉 프로 스피드 커버 150 ml · 1000 ml
- 칼라제닉 녹차빛채 150 ml · 150 ml

**헤어 매니큐어**

- 칼라루시드 200 g

**염모 기타**

- 칼라제닉 트루싱크 S 디벨로퍼 3 1000 ml
- 칼라제닉 트루싱크 S 디벨로퍼 6 1000 ml
- 칼라제닉 트루싱크 S 디벨로퍼 9 1000 ml

**COLOR**

**염모 기타**

- 칼라제닉 잇츠 글로우 디벨로퍼 3 1000 ml
- 칼라제닉 잇츠 글로우 디벨로퍼 6 1000 ml
- 칼라제닉 잇츠 글로우 디벨로퍼 9 1000 ml
- 칼라제닉 프리즘릭스 80 ml
- 칼라제닉 디파이너 1x1 80 ml
- 칼라제닉 헤어 블러치 500 g
- 칼라제닉 퀵 본드 300 ml
- 칼라제닉 멀티 리우버 120 ml
- 칼라제닉 스킵 프로텍터 100ml
- 칼라루시드 에스티미티드 500 ml
- 칼라제닉 인터멜로우샴푸 500 g

**SALON MASTER**

**PERM**

- 듀얼퍼펙터 300 ml × 2 개
- 루미네이터 익스트림 400 ml, 크림/리퀴드 500 ml
- 루미네이터 하드 400 ml, 크림/리퀴드 500 ml
- 루미네이터 노얼 400 ml, 크림/리퀴드 500 ml
- 루미네이터 소프트 400 ml, 뉴트럴라이징 리퀴드 500 ml **HIT**

**PERM**

- 루미네이터 파워 버퍼 300 ml
- 루미네이터 파워 리뉴 크림 500 ml
- 루미네이터 파워 컨트롤 크림 400 ml
- 아미노 매직셋팅폼 익스트림 400 ml, 크림/리퀴드 500 ml
- 아미노 매직셋팅폼 노얼 400 ml, 크림/리퀴드 500 ml
- 볼륨셋팅폼 각 100 ml

**PERM**

**멀티퍼م**

- 발효곡물폼 100 ml · 125 ml
- 실키 블루밍폼 각 150 ml **HIT**
- 아쿠아 매비데이 폼 각 150 ml
- 휘핑 컬러폼 각 150 ml **HIT**
- 컬 업 컬러폼 각 150 ml
- 아쿠아-인 플러스 각 400 ml

**일반퍼م**

- 인리치 스윙폼 각 150 ml
- 피엔피 치오폼 각 100 ml

**PERM SUPPORT**

- 너러상샴 CMC 500 ml
- 3D-하이퍼 PPT 300 ml × 2 개 **HIT**

**SUPPORT**

**베이직 케어**

- 칼라8폼 샴푸, 컨디셔너 1000 g · 1000 ml
- 딥 클린 샴푸, 컨디셔너 1000 g · 1000 ml
- 아쿠아 밸런싱 마스크 1000 ml
- 모이스처 밸런싱 헤어 로션 300 ml
- 소프트닝 컨디셔너 250 ml

**BOTANIC CALM**

**COLOR**

- 보타닉 캄(컬러) 80 ml
- 보타닉 캄 디벨로퍼3 1000 ml
- 보타닉 캄 디벨로퍼6 1000 ml

**SCALP**

**퓨어스마트**

- 퓨어스마트 샴푸 (프레시) 500 g **HIT**
- 퓨어스마트 샴푸 (모이스트) 500 g
- 퓨어스마트 샴푸 (쿨) 500 g
- 퓨어스마트 팩 300 ml
- 퓨어스마트 필링 20 ml × 6 개
- 퓨어스마트 노세뎀 클러 120 ml

**PERFECT RENEW**

- 그린티 액티브 샴푸 500 g **HIT**
- 그린티 액티브 팩 250 ml
- 그린티 액티브 앰플 50 ml

**SCALP**

**녹차실감**

- 녹차실감 샴푸 (자성 두피 타입) 500 g · 1000 g **HIT**
- 녹차실감 샴푸 (중·건성 두피 타입) 500 g · 1000 g
- 녹차실감 샴푸 (민감성 두피 타입) 500 g
- 녹차실감 모이스처 팩 250 ml
- 녹차실감 스킵 톤닉 80 ml
- 녹차실감 볼륨 미스트 140 ml
- 녹차실감 볼륨 무스 200 ml

**EXTEND WAVE**

**컬링 에센스**

- 컬링 에센스 2X 150 ml **HIT**
- 컬링 에센스 150 ml
- 컬링 에센스 2X 블라썸 에디션 150 ml **NEW**

**REPAIR DAMAGE**

**리페어 시카**

- 리페어 시카 워터풀 750 ml
- 리페어 시카 프로틴 750 ml
- 리페어 시카 루미 750 ml
- 리페어 시카 트리트먼트 200 ml
- 리페어 시카 프로틴 인텐시브 크림 150 ml **HIT**
- 리페어 시카 본딩오일 100 ml

**REPAIR DAMAGE**

**리페어 샤인**

- 리페어샤인 히트업 솔루션 200 ml
- 리페어샤인 오일 세럼 80 ml
- 리페어샤인 나이트 크림 180 ml
- 리페어샤인 모이스트 에센스 100 ml

**REPAIR DAMAGE**

**리페어포스**

- 리페어포스 샴푸 500 g
- 리페어포스 키트 트리트먼트 750 ml · 250 ml
- 리페어포스 키트 트리트먼트 CMC 200 ml
- 리페어포스 테라피 에센셜 오일 100 ml **HIT**

**EXTEND COLOR**

**칼라포스**

- 칼라포스 프로텍티브 샴푸 500 g
- 칼라포스 리브 인 트리트먼트 180 ml

**SATIN PLEASURE**

**새틴 플레저**

- 새틴 플레저 오일 50 ml
- 새틴 플레저 오일 미스트 110 ml

**BEAUTY TOOL**

- 매직기 32 · 25 · 19 mm
- 아이론 18 · 12 · 6 mm

**STYLE EXPRESSION**

**스타일 익스프레션**

- 크래프트 매트 왁스 80 ml
- 크래프트 내추럴 왁스 80 ml
- 크래프트 프리즈 왁스 110 ml
- 몰딩 젤 300 ml
- 몰딩 글레이즈 300 ml
- 락킹 스프레이 300 ml
- 디자인 스프레이 450 ml
- 락킹 피니셔 200 ml
- 볼륨 프라이머 200 ml

amos  
PROFESSIONAL